

神奈川県微生物検査情報

<http://www.eiken.pref.kanagawa.jp/>

神奈川県衛生研究所

第247号

平成25年7月30日発行
病原体検出は平成25年5月分

表1 病原体検出状況(保健所等別) 平成25年5月

	感染症および食中毒に伴う行政検査並びに依頼検査											病原体定点			合計				
	平塚保健福祉事務所	鎌倉保健福祉事務所	小田原保健福祉事務所	茅ヶ崎保健福祉事務所	三崎保健福祉事務所	秦野保健福祉事務所	厚木保健福祉事務所	大和保健福祉事務所	足柄上保健福祉事務所	県域外発生関連調査	横須賀市保健所	藤沢市保健所	計	小児科		インフルエンザ	眼科	基幹	その他の医療機関
病原細菌	腸管出血性大腸菌(EHEC)			2									2					2	
	その他の大腸菌 2													3				3	
	サルモネラ 07群									1			1					1	
	カンピロバクター・ジェジュニ				11						1		12					12	
	A群溶血レンサ球菌													5				5	
計			2	11						2		15	8					23	
ウイルス・リケッチア	インフルエンザ AH1 pdm09													1			1	2	
	インフルエンザ AH3										1		1				1	2	
	インフルエンザ B													1				1	
	ライノ													1				1	
	風疹			1			1	1					3				1	4	
	アデノ 2													4				4	
	アデノ 3													1				1	
	アデノ 4													2				2	
	アデノ 5 6													1				1	
	アデノ(型未決定)													1				1	
	ロタ													1				1	
	ノロ				10							3	13	7					20
	サボ													11					11
	アストロ													2					2
計			1	10		1	1				4	17	33				3	53	
合計			3	21		1	1			2	4	32	41				3	76	

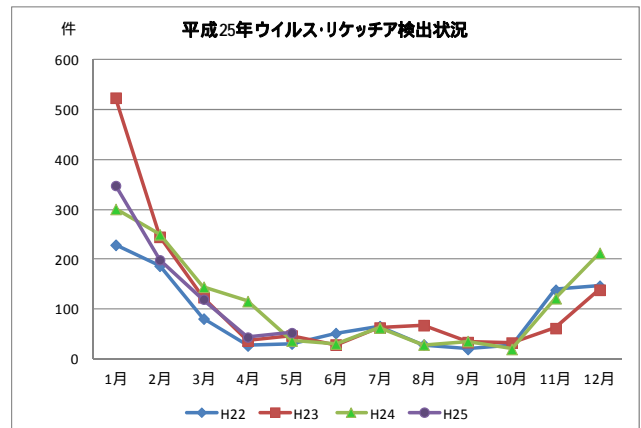
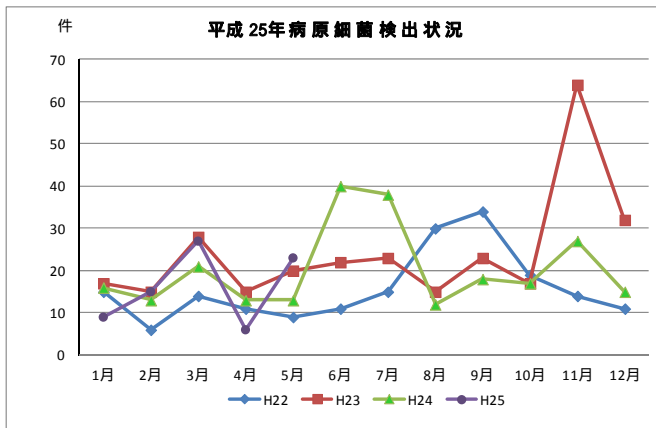
1: 検査検体数および検出数は横須賀市、藤沢市も含めた数を計上した。

海外渡航者数は(内数)として記載

2: EHEC(VTEC)・ETEC・EIEC以外の大腸菌(病原性不明なもの)

<検出状況>

5月の病原体検出数は合計76件、細菌は23件、ウイルス・リケッチアは53件であった。



感染症および食中毒発生に伴う行政検査等では、細菌が15件、ウイルスが17件検出された。病原体定点等の医療機関からの検査では、小児科定点から細菌が8件、ウイルスが33件、その他の医療機関からウイルスが3件検出された。保健所管内別の病原体検出状況は表1のとおりである。

表2 病原細菌検出状況(臨床診断別) 平成 25 年 5 月

	感 染 症														食 中 毒	有 症 苦 情	(依 保 菌 者 検 査 検)	合 計
	コ レ ラ	細 菌 性 赤 痢	腸 チ フ ス	バ ラ チ フ ス	腸 管 出 血 性 大 腸 菌 感 染 症	A 群 溶 血 性 レ ン サ 球 菌 咽 頭 炎	感 染 性 胃 腸 炎	マ イ コ プ ラ ズ マ 肺 炎	百 日 咳	細 菌 性 髄 膜炎	菌 血 症	ペ ニ シ リ ン 耐 性 肺 炎 球 菌 感 染 症	レ ジ オ ネ ラ 症	淋 菌 感 染 症				
検 査 検 体 数				15	5	10	3								17	59	2146	2255
腸管出血性大腸菌(EHEC)				2														2
その他の大腸菌 2						3												3
サルモネラ 07群																	1	1
カンピロバクター・ジェジュニ															11	1		12
A群溶血レンサ球菌					5													5
計				2	5	3									11	2		23

1：検査検体数および検出数は横須賀市、藤沢市も含めた数を計上した。

海外渡航者数は（内数）として記載

2：EHEC(VTEC)・ETEC・EIEC以外の大腸菌（病原性不明なもの）

腸管出血性大腸菌感染症患者届出に伴う検査で 15 検体中 2 検体から腸管出血性大腸菌 O157（VT1&VT2）が検出された。

小児科定点の A 群溶血性レンサ球菌咽頭炎患者 5 検体中 5 検体から、A 群溶血性レンサ球菌が分離培養によって検出された。血清型は T28 型が 2 件、T1 型、T3 および T12 型が各々 1 件であった。

食中毒 1 事例で、修学旅行者 17 検体中 11 検体からカンピロバクター・ジェジュニが検出された。有症苦情 1 事例で、2 検体中 1 検体からサルモネラ 07 群（*S. Infantis*）1 検体からカンピロバクター・ジェジュニが検出された。

表3 病原細菌検出状況(月別) 平成25年5月

	5月	6月	7月	8月	9月	10月	11月	12月	平成24年累計	1月	2月	3月	4月	5月	平成25年累計
腸管出血性大腸菌(EHEC)	2(1)	7		1		2	4(1)		17(2)			4		2	6
毒素原性大腸菌(ETEC)	1	1	1						4(1)			2(2)			2(2)
その他の大腸菌	1	1	2			1		3	15	1		2	1	3	7
サルモネラ O4群		2	1	1				1	7	1		2	1		4
サルモネラ O7群			1			1			4	1				1	2
サルモネラ O8群	1								1						
サルモネラ O9群					4				4						
コレラ菌O1、O139以外			1						1						
腸炎ビブリオ					1				1						
エロモナス キャビエ	1								1						
カンピロバクター・ジェジュニ		6	11	3	4	3	1	2	47		2	2	1	12	17
カンピロバクター・コリ				1					1						
黄色ブドウ球菌			8	1					19		5	1			6
ウエルシュ菌									1		1	14			15
セレウス菌				1					1						
赤痢菌 (<i>S. sonnei</i>)													1		1
A群溶血レンサ球菌	1	12	5			3	10	9	53	4	6		1	5	16
レンサ球菌 その他			1						1						
百日咳菌		1		1	2				5						
肺炎球菌									1				1		1
マイコプラズマ・ニューモニエ	6	9	7	3	7	7	12		57	2	1				3
レジオネラ・ニューモフィラ		1							1						
その他の細菌									1						
合計	13(1)	40	38	12	18	17	27(1)	15	243(3)	9	15	27(2)	6	23	80(2)

その他の大腸菌：EHEC(VTEC)・ETEC・EIEC以外の大腸菌（病原性不明なもの）

海外渡航者数は（内数）として記載

表4 ウイルス・リケッチア検出状況(臨床診断名別) 平成 25 年 5 月

	ウエストナイル熱	つが虫病	デング熱	日本紅斑熱	急性脳炎	RSウイルス感染症	咽頭結膜熱	感染性胃腸炎	手足口病	風しん	ヘルパンギーナ	麻疹	流行性耳下腺炎	インフルエンザ様	流行性角結膜炎	無菌性髄膜炎	その他	(食中毒を含む) 有症者数	合計
検査検体数		1					7	33			1	7	3	7		2	4	53	118
インフルエンザ AH1pdm09														2					2
インフルエンザ AH3														2					2
インフルエンザ B														1					1
ライノ																	1		1
風疹												4							4
アデノ 2							4												4
アデノ 3							1												1
アデノ 4							2												2
アデノ 56													1						1
アデノ(型未決定)								1											1
ロタ								1											1
ノロ									10										10
サポ									11										11
アストロ								2											2
計							7	25				4	1	5			1	10	53

検査検体数および検出数は横須賀市、藤沢市も含めた数を計上した。

咽頭結膜熱患者 7 例中 4 例からアデノウイルス 2 型、1 例から同 3 型、2 例から同 4 型が検出された。

散発の感染性胃腸炎患者 27 例中 22 例から下痢症の原因となるウイルスが検出された。その内訳はアデノウイルス 1 例、ロタウイルス 1 例、ノロウイルス 7 例、サポウイルス 11 例、アストロウイルス 2 例であった。集団感染性胃腸炎は 1 事例発生し、5 検体中 3 検体からノロウイルスが検出された。

麻疹を疑う患者 7 例からは麻疹ウイルスは検出されなかったが、4 例から風疹ウイルスが検出された。

流行性耳下腺炎患者 3 例中 1 例からアデノウイルス 56 型が検出された。

定点医療機関からのインフルエンザ様患者 4 例中 1 例から同 AH1pdm09 型、1 例から同 B 型が検出された。また中国からの帰国者で、インフルエンザ様症状を発症した患者 3 例について鳥インフルエンザ (H5 および H7) を含めた検査を行ったところ、1 例から同 AH1pdm09 型、2 例から同 AH3 型が検出された。

ウイルス感染症を疑う患者 1 例からライノウイルスが検出された。

食中毒様胃腸炎の発生は 4 事例 (県域 2 事例、関連調査 2 事例) で、便 51 検体について検査を実施したところ、1 事例 10 検体からノロウイルスが検出された。

表5 ウイルス・リケッチア検出状況(月別) 平成 25 年 5 月

	5月	6月	7月	8月	9月	10月	11月	12月	平成 24 年 累計	1月	2月	3月	4月	5月	平成 25 年 累計
インフルエンザ AH1pdm09										4	5			2	11
インフルエンザ AH3			1	1				39	446	239	102	23	1	2	367
インフルエンザ B	5								161	11	39	22	5	1	78
パラインフルエンザ 3				1					1						
R S					2				4		3				3
ポリオ 1					1				1						
コクサッキー A2			1	1	3				5						
コクサッキー A4		4	23	7					34						
コクサッキー A5		1	11	5	3				20						
コクサッキー A6					1	6	4	1	12	1	1		1		3
コクサッキー A9			2	1	1				4						
コクサッキー A16		3	8	3	2				21						
コクサッキー B1		1							1						
コクサッキー B2			1						1						
コクサッキー B4				1					1						
エコー 6		1	2			3		1	7						
エコー 7						1			3						
エコー 9					1				1						
エンテロ 71					3	3	1		7	2	1	1			4
エンテロ (型未決定)			1		3				4						
ライノ	1	1	1	2	1	1	1		9			1		1	2
ムンプス					3				3		1	1	1		3
風 疹			3	3		1	3	3	13	2	3	9	10	4	28
アデノ 1					1	1			3						
アデノ 2	1	4	1	1		1	2	2	13			4	2	4	10
アデノ 3		3	3	1	4		1	1	14	2				1	3
アデノ 4				1	1				2	1			1	2	4
アデノ 5	1	1							2			1			1
アデノ 8					1				1						
アデノ 56														1	1
アデノ(型未決定)	1	3				1			6			1		1	2
単純ヘルペス 1							1		2		2				2
水痘・帯状疱疹					1				1						
ヒトヘルペス 7					1				1						
ロ タ	11	5							33			3	7	1	11
ノ ロ	15	2	4		2		100	163	496	87	28	51	16	20	202
サ ボ	2		1			1	5	3	19		14	3		11	28
アストロ		2							4					2	2
デ ン グ				1	1				2						
オリエンチア ツツガムシ						1	4		5						
合 計	37	31	63	29	36	20	122	213	1363	349	199	120	44	53	765

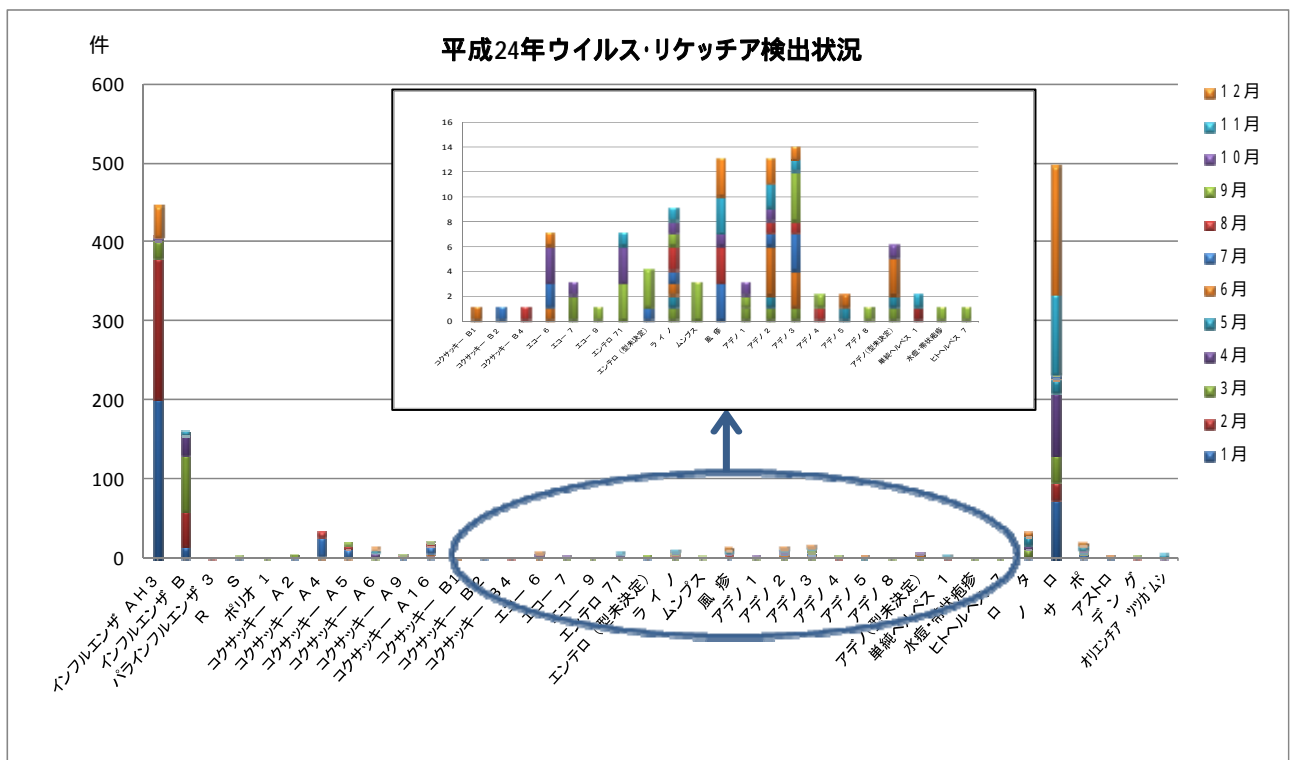
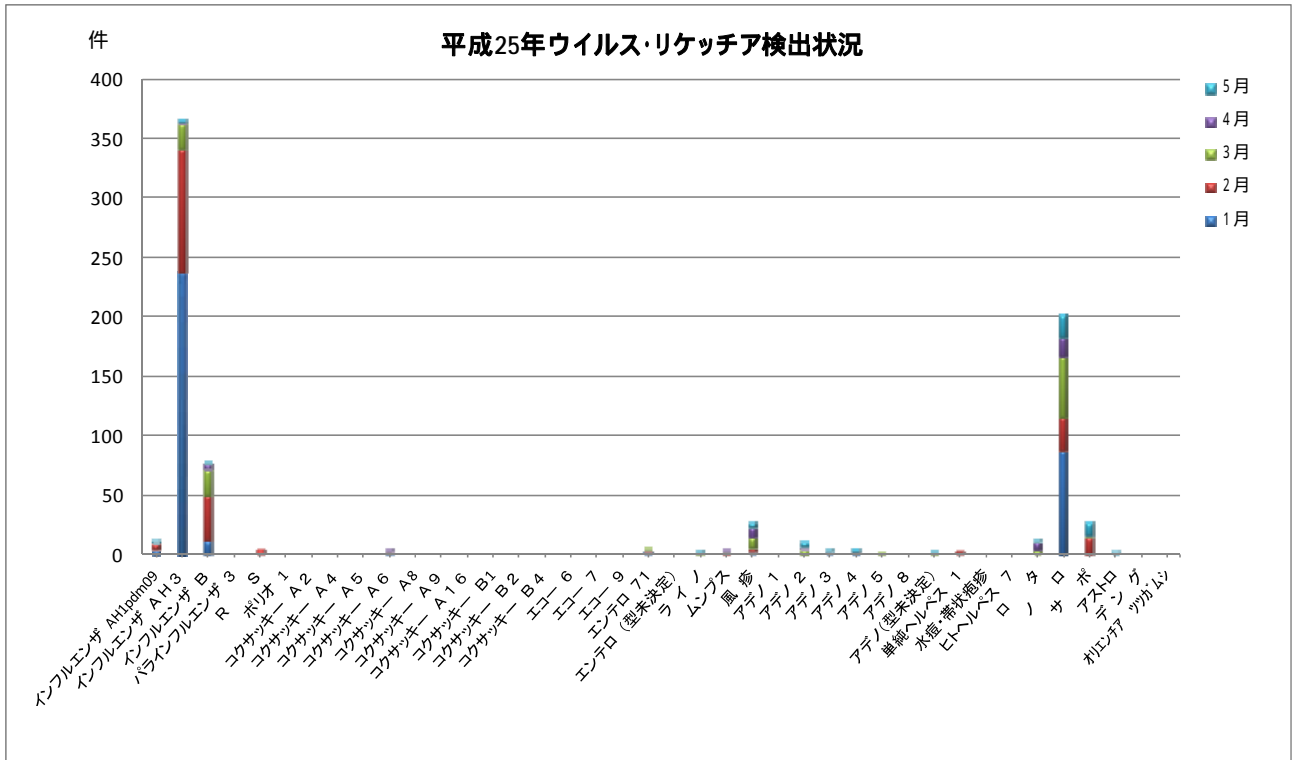


表6 食品・環境由来の病原細菌検出状況 平成 25 年 5 月

(神奈川県衛生研究所検出)

検査検体数	病原細菌検出数および検査検体数													
	食 品						環 境							
	5月			1-5月累計			5月				1-5月累計			
	食中毒等	収去検査	その他	食中毒等	収去検査	その他	海水 ¹	浴槽水等	食中毒等	その他	海水 ¹	浴槽水等	食中毒等	その他
検査検体数				1	169						24	4	19	
毒素原性大腸菌 (ETEC)														
サルモネラ 04群														
サルモネラ 07群														
サルモネラ 08群														
サルモネラ 09群														
腸炎ビブリオ														
カンピロバクター・ジェジュニ				1										
カンピロバクター・コリ				1										
カンピロバクター・ジェジュニ/コリ														
黄色ブドウ球菌														
セレウス菌														
レジオネラ属菌														
レジオネラ・ニューモフィラ 1群														
レジオネラ・ニューモフィラ 2群														
レジオネラ・ニューモフィラ 3群														
レジオネラ・ニューモフィラ 4群														
レジオネラ・ニューモフィラ 5群														
レジオネラ・ニューモフィラ 6群														
レジオネラ・ニューモフィラ 7群														
レジオネラ・ニューモフィラ 8群														
レジオネラ・ニューモフィラ 9群														
レジオネラ・ニューモフィラ 10群														
レジオネラ・ニューモフィラ 11群														
レジオネラ・ニューモフィラ 12群														
レジオネラ・ニューモフィラ UT														
レジオネラ・ゴルマニイ														
計				2										

1：河川水を含む。