



## 今週の注目感染症

### ～梅毒～

梅毒は病原微生物スピロヘータの一種である梅毒トレポネーマが感染して起こる病気です。性感染症(STI: Sexually transmitted infection)の一つで、感染経路のほとんどは性的接触ですが、母親から胎児に感染する先天梅毒もあります。感染後約3週間で感染部位のしこり、鼠径部のリンパ節腫脹(Ⅰ期梅毒)、感染後3か月以後に手のひら、足の裏や体全体に赤い発疹が出る場合があります(Ⅱ期梅毒)。治療をしなくても症状は消える場合がありますが、適切な治療をしないと病原菌は消えません。感染後3年以上経過すると、皮ふ、筋肉、骨などにゴムのような腫瘍(ゴム腫)、心臓、血管、脳などに病変ができて死に至ることもあります(晩期梅毒)。血液検査で診断でき、治療は抗菌薬が有効です。気になる症状がある時には、症状が改善した場合でも早めに医療機関(泌尿器科、婦人科、皮膚科など)を受診しましょう。また予防のためには、性交渉の際(オーラルセックスを含む)、適切にコンドームを使用することが重要です。

## 今週の全数把握対象疾患

(当該週の国による集計及び各保健福祉事務所からの報告をもとに期日を決めて集計しているため、集計数が前後することがあります。) システムエラーにより、神奈川県(2023年累計)のデータ(\*部分)に誤りがあったため、12月8日に修正しました。

分類	対象疾患	内訳				神奈川県 (今週)	神奈川県 (2023年累計)
		県域	横浜市	川崎市	相模原市		
二類	結核	4	11	9		24	880
三類	細菌性赤痢	1				1	3*
	腸管出血性大腸菌感染症	1	1	2		4	322*
四類	パラチフス		1			1	2*
	E型肝炎	1				1	59*
五類	レジオネラ症	1	2			3	128*
	ウイルス性肝炎			1		1	12*
	カルバペネム耐性腸内細菌目細菌感染症		1		1	2	117*
	劇症型溶血性レンサ球菌感染症	2		1		3	58*
	侵襲性インフルエンザ菌感染症		1			1	45*
	侵襲性肺炎球菌感染症	4	1			5	121*
	水痘(入院例)	1		1		2	43*
	梅毒	3	6	2		11	611*

## 全数把握対象疾患情報

- 結核24例：年齢群は30歳代2例、40歳代1例、50歳代3例、60歳代3例、70歳代9例、80歳代5例、90歳以上1例、病型は肺結核14例、結核性胸膜炎1例、結核性心膜炎1例、結核性髄膜炎1例、肺結核およびその他の結核2例、無症状病原体保有者5例
- 細菌性赤痢1例：年齢群は10歳代、菌種はB群、血清型は3a、推定感染経路はその他、推定感染地域は国外(インド)
- 腸管出血性大腸菌感染症4例：年齢群は20歳代2例、70歳代2例、血清型・毒素型は、O157VT1VT2 4例、推定感染経路は経口感染3例(生ガキ、サンマ、焼肉)、不明1例、推定感染地域は神奈川県2例、日本国内都道府県不明1例、不明1例
- パラチフス1例：年齢群は20歳代、感染経路は不明、感染地域は不明
- E型肝炎1例：年齢群は50歳代、推定感染経路は経口感染(焼き鳥、豚レバー)、推定感染地域は神奈川県
- レジオネラ症3例：年齢群は60歳代1例、70歳代1例、90歳以上1例、病型は肺炎型2例、ポンティアック熱型1例、推定感染経路は水系感染2例、不明1例、推定感染地域は神奈川県3例
- ウイルス性肝炎1例：年齢群は40歳代、B型肝炎、推定感染経路は性的接触、推定感染地域は国外(マレーシア)、ワクチン接種歴は無し
- カルバペネム耐性腸内細菌目細菌感染症2例：年齢群は60歳代1例、70歳代1例、菌種は*Klebsiella aerogenes* 1例、*Escherichia coli* 1例、推定感染経路は以前からの保菌1例、その他1例、感染地域は不明2例
- 劇症型溶血性レンサ球菌感染症3例：年齢群は50歳代1例、60歳代1例、80歳代1例、血清群はA群2例、C群1例、推定感染経路は創傷感染2例、その他1例、推定感染地域は神奈川県2例、日本国内都道府県不明1例
- 侵襲性インフルエンザ菌感染症1例：年齢群は80歳代、感染経路は不明、推定感染地域は神奈川県、ワクチン接種歴は無し
- 侵襲性肺炎球菌感染症5例：年齢群は10歳未満1例、70歳代3例、80歳代1例、推定感染経路は飛沫感染1例、不明4例、推定感染地域は神奈川県3例、日本国内都道府県不明2例、ワクチン接種歴は有り(4回接種)1例、不明4例
- 水痘(入院例)2例：年齢群は50歳代2例、臨床診断例1例、検査診断例1例、感染経路は不明2例、推定感染地域は神奈川県1例、日本国内都道府県不明1例、ワクチン接種歴は無し1例、不明1例
- 梅毒11例：年齢群は10歳代1例、20歳代1例、30歳代2例、40歳代2例、50歳代3例、60歳代2例、病型は早期顕性梅毒Ⅰ期6例、早期顕性梅毒Ⅱ期3例、無症状病原体保有者2例、推定感染経路は性的接触11例、推定感染地域は神奈川県8例、東京都1例、日本国内都道府県不明2例

\*2023年48週より入院サーベイランスは表1、2、3をご覧ください。

## 今週の定点把握対象疾患

- インフルエンザの定点当たり報告数が、平塚保健福祉事務所22.91(前週33.82)となり警報レベル(30)を下回りました。全県17.09(前週18.34)、横浜市16.53(前週14.53)、川崎市17.34(前週21.98)、相模原市18.03(前週20.41)、県域17.31(前週20.47)、横須賀市16.29(前週18.21)、茅ヶ崎市22.73(前週29.00)、平塚保健福祉事務所秦野センター14.90(前週19.60)、鎌倉保健福祉事務所16.40(前週18.70)、鎌倉保健福祉事務所三崎センター12.67(前週19.00)、小田原保健福祉事務所18.60(前週24.20)、厚木保健福祉事務所25.26(前週25.89)、厚木保健福祉事務所大和センター13.67(前週13.58)で注意報レベル(10)を超えています。
- 咽頭結膜熱の定点当たり報告数が全県3.07、横浜市3.03、鎌倉保健福祉事務所三崎センター3.50となり、警報レベル(3)を超えました。川崎市4.73(前週5.24)、茅ヶ崎市4.29(前週5.43)、平塚保健福祉事務所秦野センター6.17(前週3.00)、厚木保健福祉事務所5.75(前週7.42)となり警報レベル(3)を超えています。

## 神奈川県感染症情報センター

神奈川県衛生研究所 企画情報部 衛生情報課

TEL:0467-83-4400(代表)

FAX:0467-89-5211(企画情報部)

\*県域とは、神奈川県内の市町村のうち横浜市、川崎市、相模原市を除いた地域です

感染症発生動向調査事業は「感染症の予防及び感染症の患者に対する医療に関する法律」によって行われています。

# 感染症発生動向調査：週報対象疾患の時系列グラフ

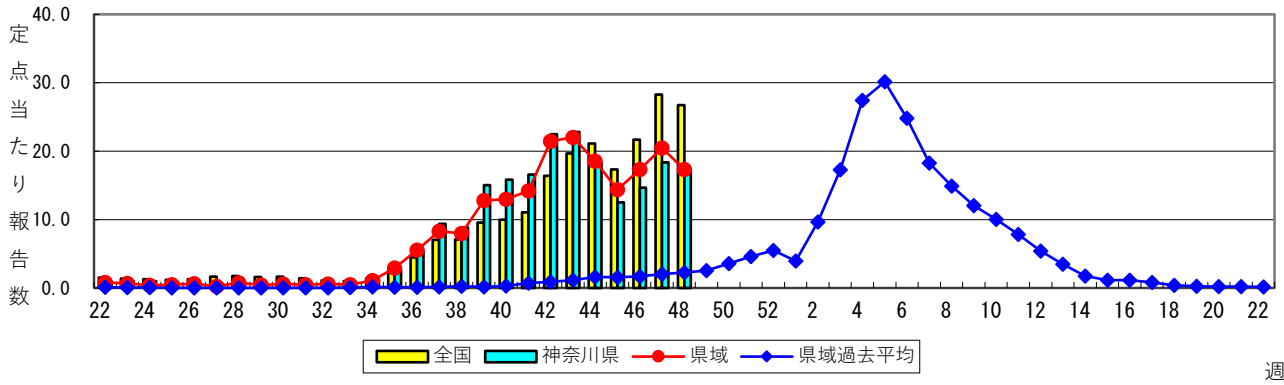
※疾患名の括弧書きは、一般名称であり、正式名称ではありません。

※神奈川県 & 県域（横浜市・川崎市・相模原市を除く）のデータです。

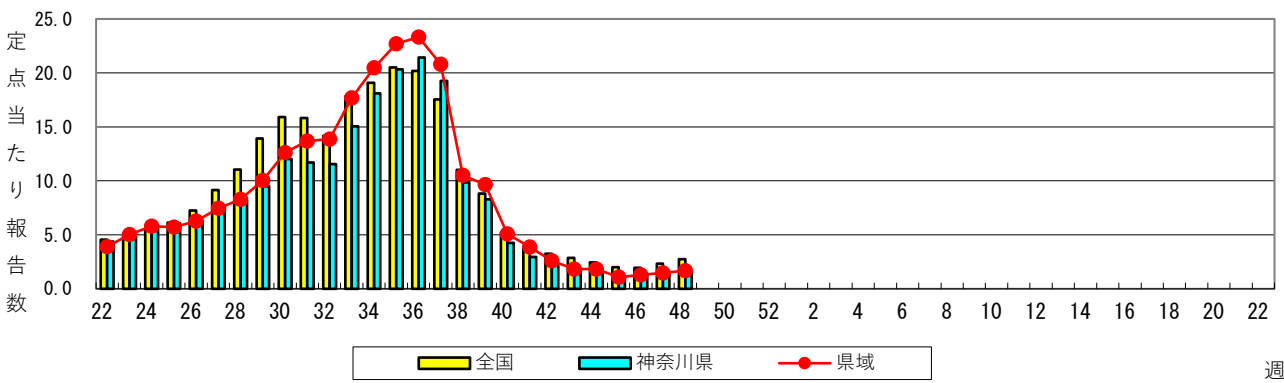
2023年48週

(11月27日～12月03日)

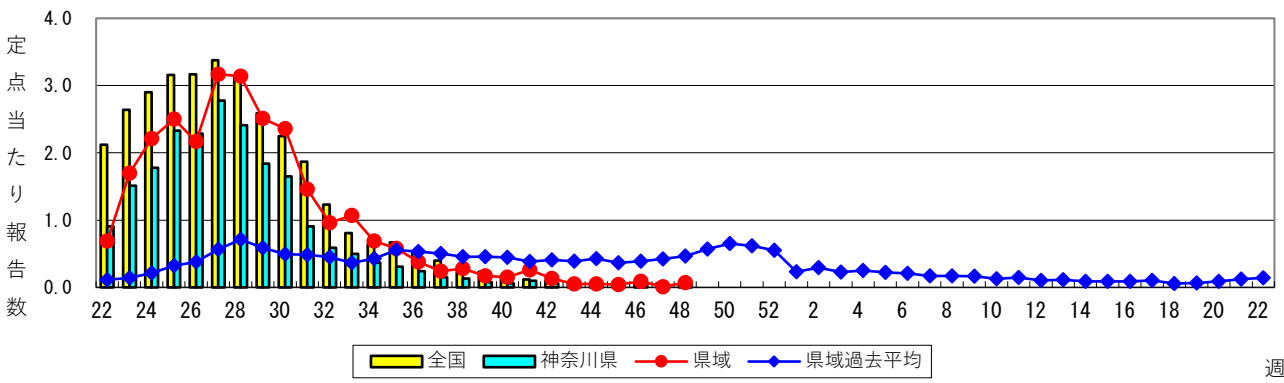
## インフルエンザ（高病原性鳥インフルエンザを除く）



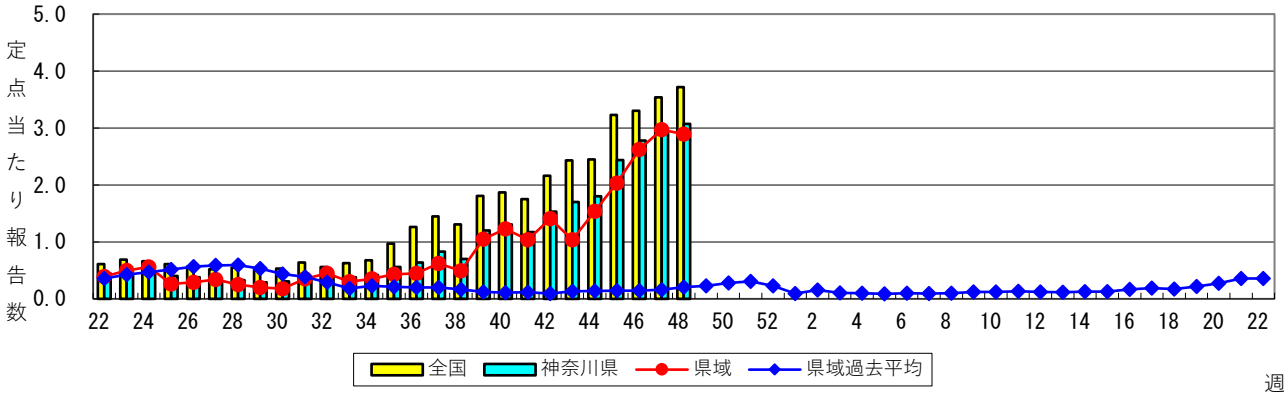
## 新型コロナウイルス感染症



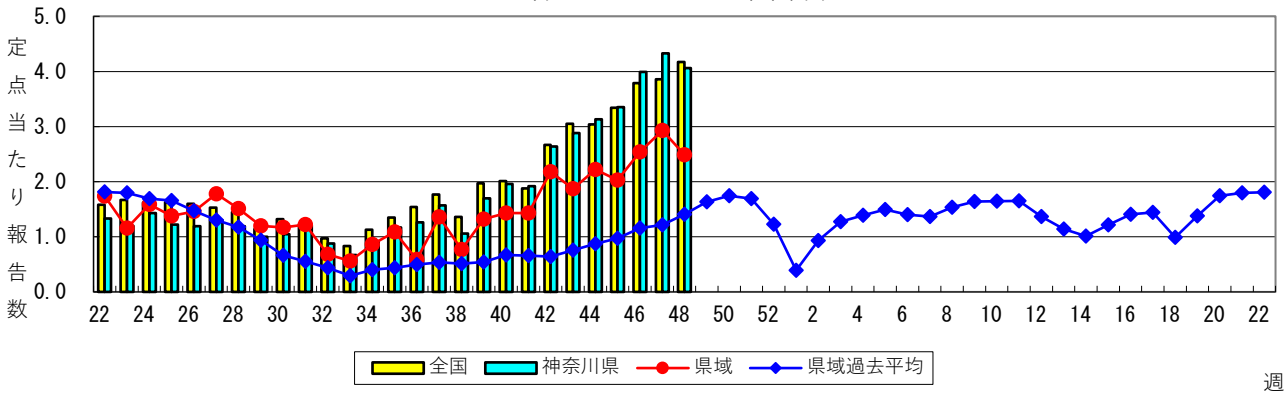
## RSウイルス感染症



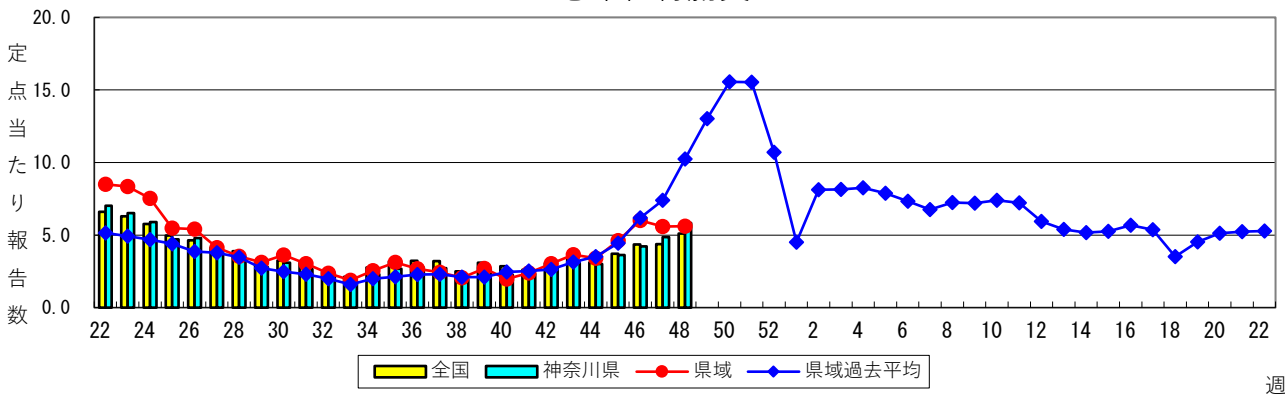
## 咽頭結膜熱



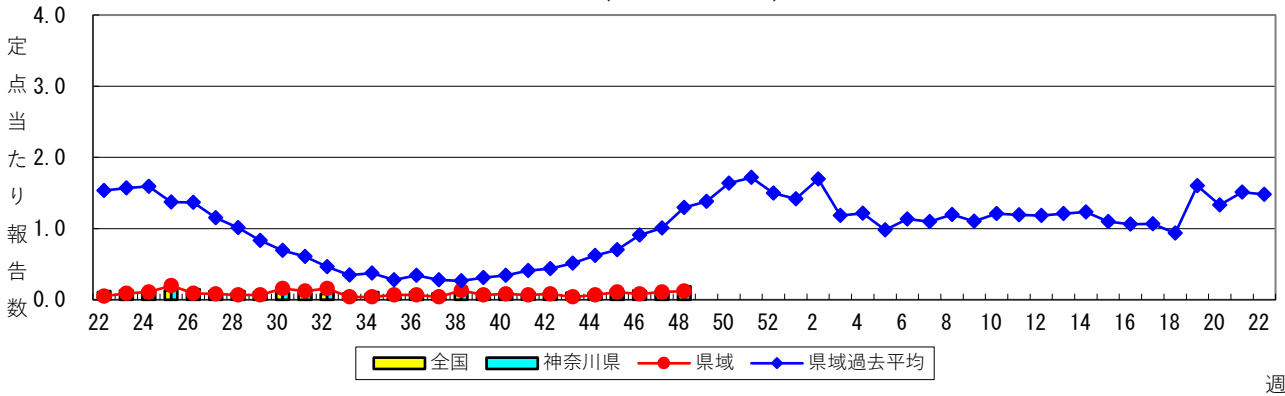
### A群溶血性レンサ球菌咽頭炎



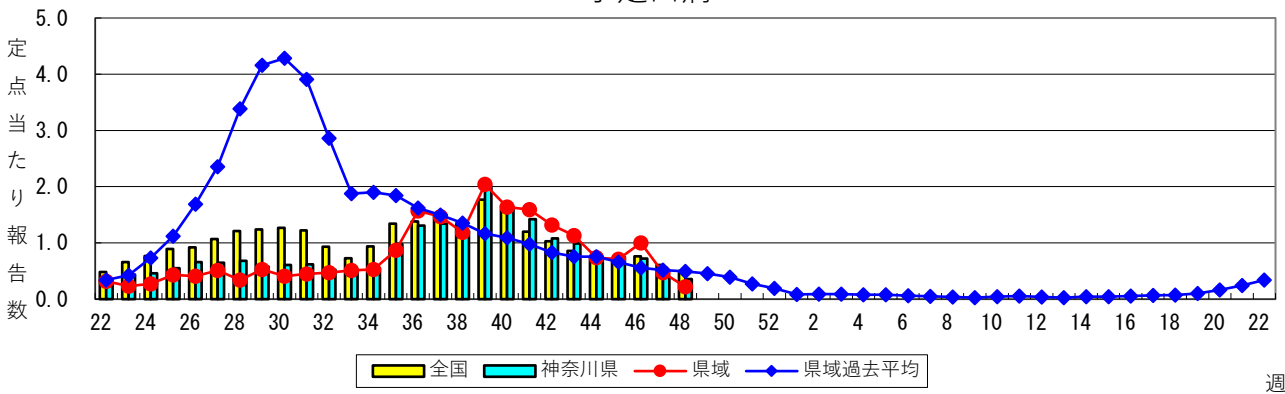
### 感染性胃腸炎



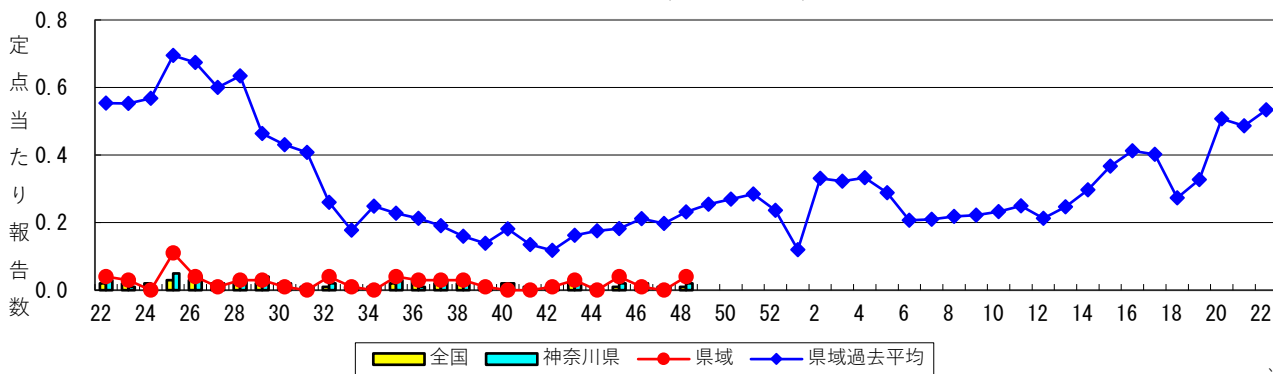
### 水痘（水ぼうそう）



### 手足口病

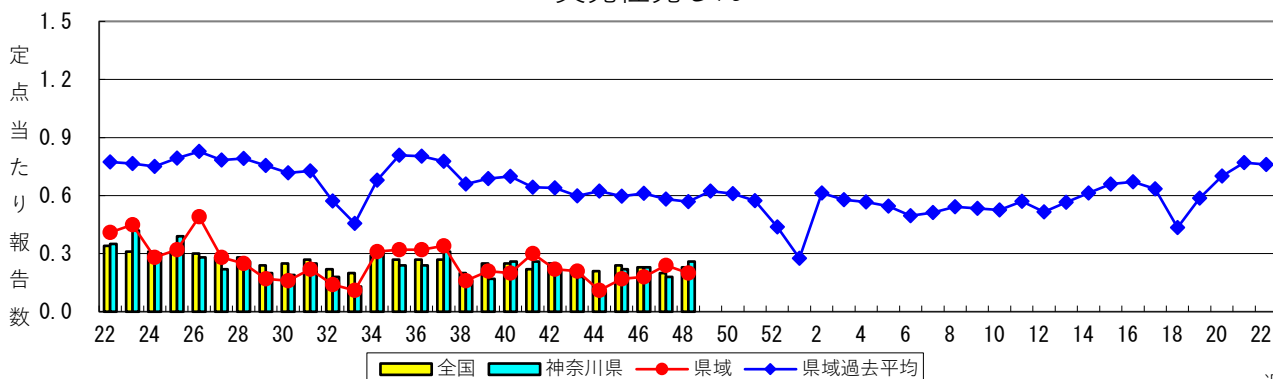


### 伝染性紅斑（リンゴ病）



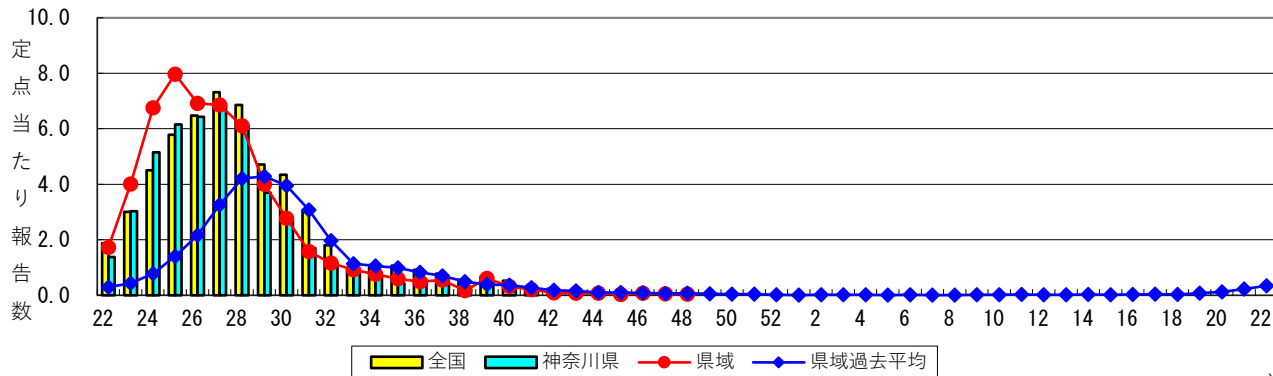
週

### 突発性発しん



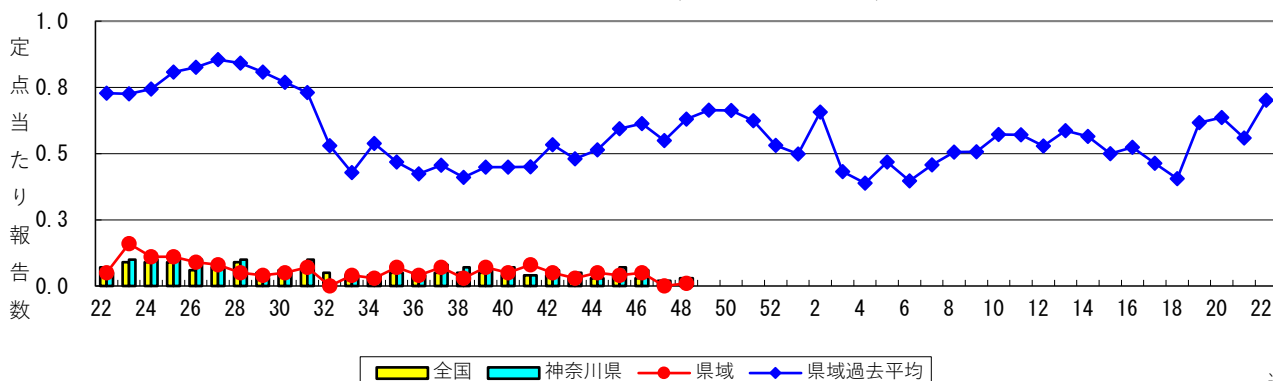
週

### ヘルパンギーナ



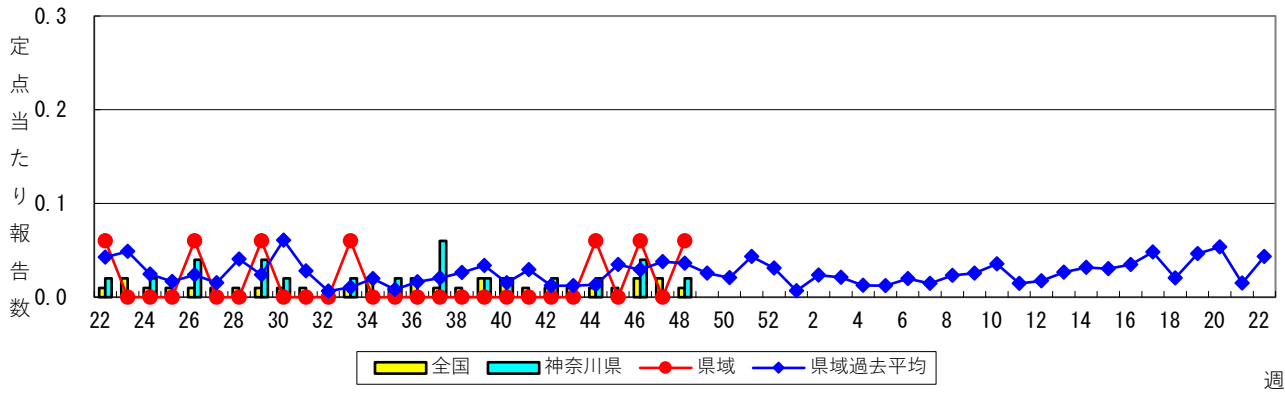
週

### 流行性耳下腺炎（おたふくかぜ）

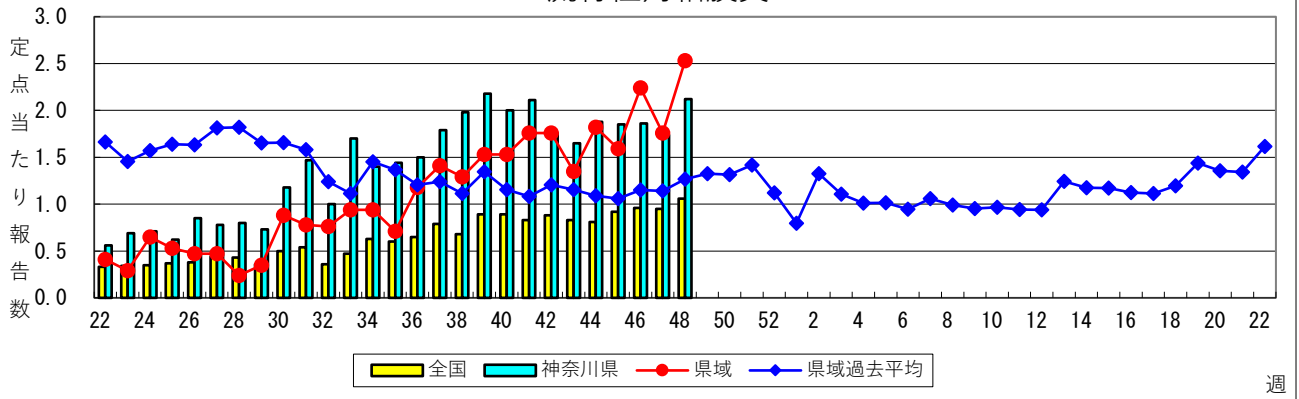


週

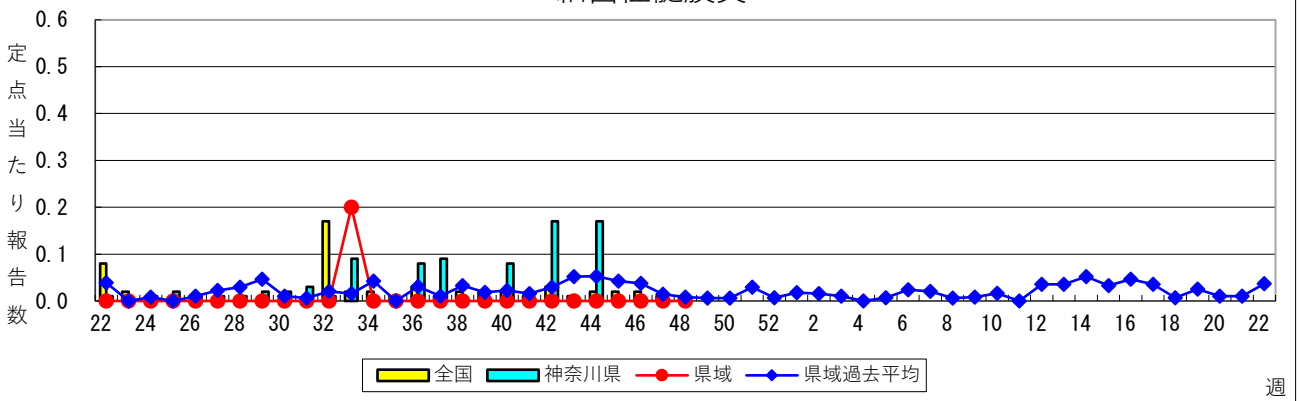
### 急性出血性結膜炎



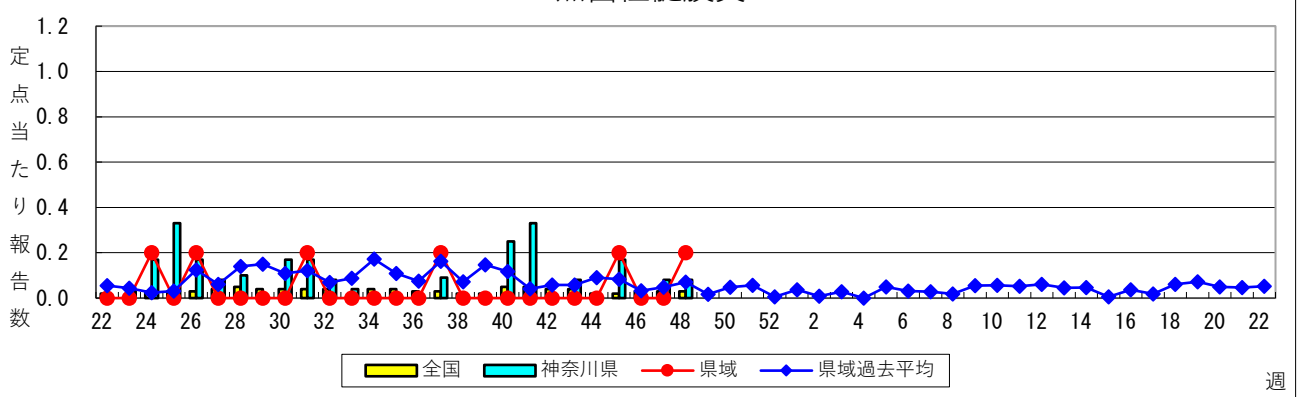
### 流行性角結膜炎



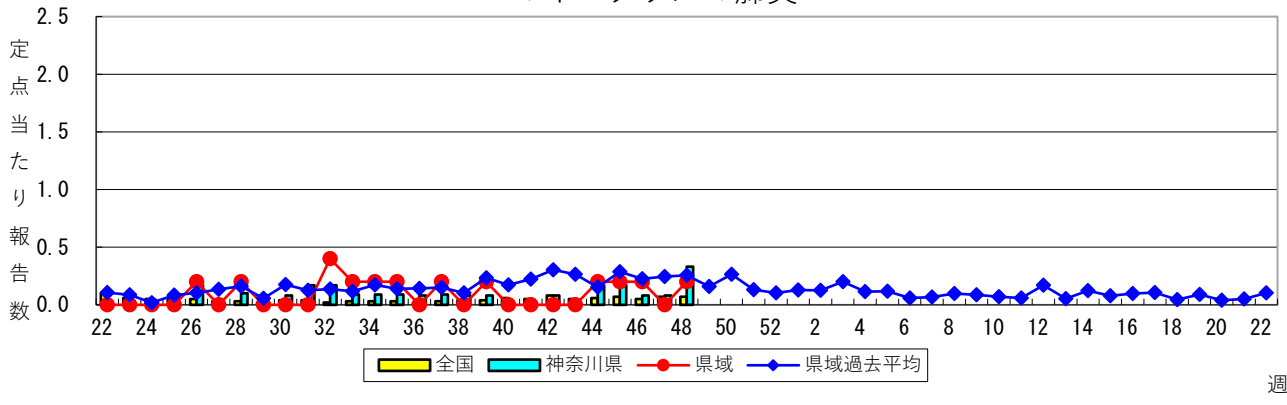
### 細菌性髄膜炎



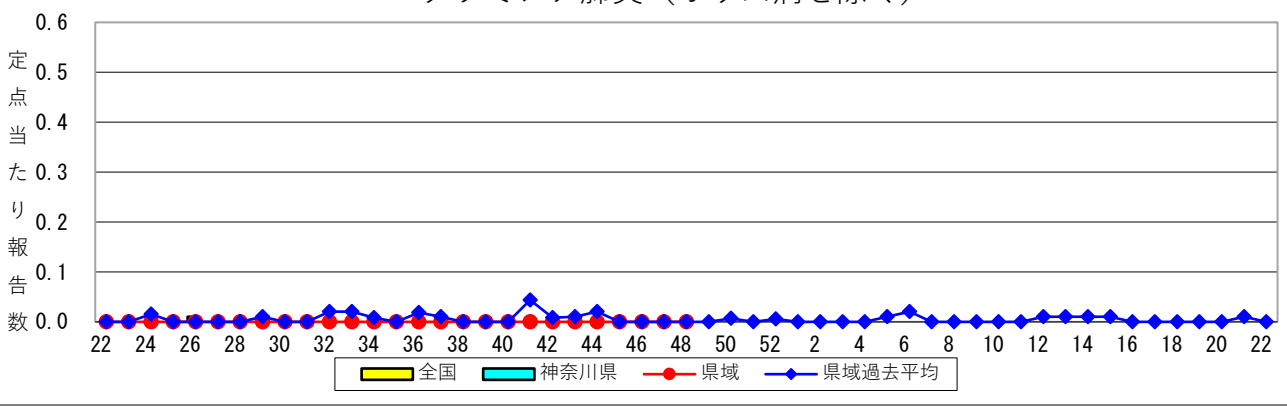
### 無菌性髄膜炎



### マイコプラズマ肺炎



### クラミジア肺炎（オウム病を除く）



### 感染性胃腸炎（ロタウイルス）

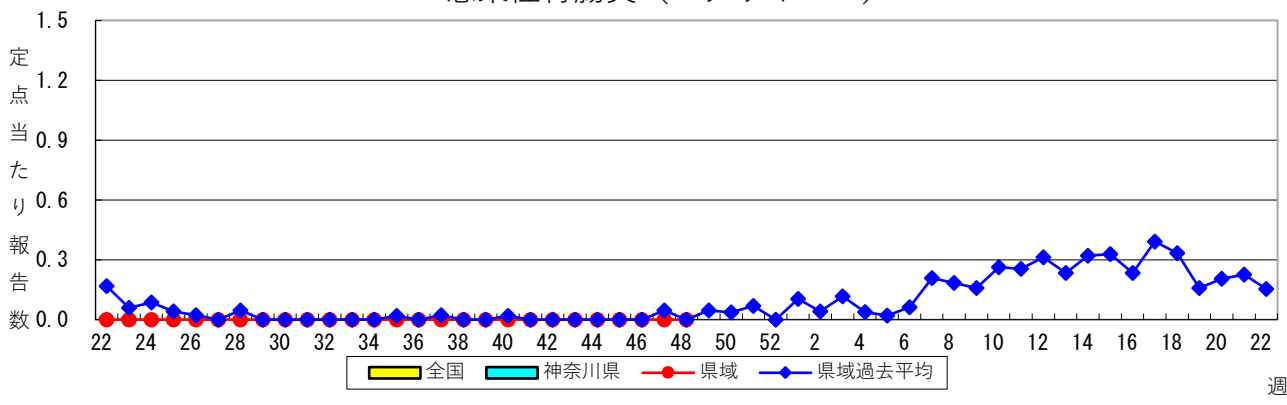


表1 報告数・定点当たり報告数 疾病、政令市・保健所別 (その1)

2023年48週(11月27日～12月03日)

\*県域とは、神奈川県内の市町村のうち横浜市、川崎市、相模原市を除いた地域です。

神奈川県	インフルエンザ/COVID-19定点				基幹定点	
	インフルエンザ (高病原性鳥インフルエンザを除く)		新型コロナウイルス 感染症		インフルエンザ (入院患者)	新型コロナウイルス 感染症 (入院患者)
	報告数	定点当たり	報告数	定点当たり	報告数	報告数
全県	6,219	17.09	583	1.60	24	28
横浜市	2,364	16.53	191	1.34	15	19
川崎市	1,058	17.34	128	2.10	1	2
相模原市	703	18.03	59	1.51	-	2
県域	2,094	17.31	205	1.69	8	5
横須賀市	228	16.29	21	1.50	1	-
藤沢市	150	9.38	26	1.63	1	-
茅ヶ崎市	250	22.73	18	1.64	...	...
平塚	252	22.91	18	1.64	-	1
平塚 秦野センター	149	14.90	4	0.40	...	...
鎌倉	164	16.40	18	1.80	...	...
鎌倉 三崎センター	38	12.67	6	2.00	...	...
小田原	186	18.60	30	3.00	...	...
小田原 足柄上センター	33	6.60	5	1.00	1	4
厚木	480	25.26	53	2.79	5	-
厚木 大和センター	164	13.67	6	0.50	...	...

神奈川県	小児科定点									
	RSウイルス感染症		咽頭結膜熱		A群溶血性レンサ球菌 咽頭炎		感染性胃腸炎		水痘	
	報告数	定点当たり	報告数	定点当たり	報告数	定点当たり	報告数	定点当たり	報告数	定点当たり
全県	6	0.03	709	3.07	937	4.06	1,349	5.84	45	0.19
横浜市	-	-	267	3.03	402	4.57	567	6.44	11	0.13
川崎市	-	-	175	4.73	181	4.89	165	4.46	20	0.54
相模原市	1	0.03	47	1.57	165	5.50	190	6.33	5	0.17
県域	5	0.07	220	2.89	189	2.49	427	5.62	9	0.12
横須賀市	-	-	14	1.56	7	0.78	53	5.89	1	0.11
藤沢市	-	-	11	1.10	16	1.60	51	5.10	1	0.10
茅ヶ崎市	-	-	30	4.29	27	3.86	25	3.57	-	-
平塚	1	0.14	14	2.00	28	4.00	23	3.29	-	-
平塚 秦野センター	-	-	37	6.17	26	4.33	69	11.50	-	-
鎌倉	-	-	7	1.17	5	0.83	48	8.00	1	0.17
鎌倉 三崎センター	1	0.50	7	3.50	5	2.50	-	-	-	-
小田原	-	-	9	1.50	5	0.83	22	3.67	-	-
小田原 足柄上センター	-	-	-	-	-	-	-	-	-	-
厚木	3	0.25	69	5.75	49	4.08	107	8.92	1	0.08
厚木 大和センター	-	-	22	2.75	21	2.63	29	3.63	5	0.63

神奈川県	小児科定点									
	手足口病		伝染性紅斑		突発性発しん		ヘルパンギーナ		流行性耳下腺炎	
	報告数	定点当たり	報告数	定点当たり	報告数	定点当たり	報告数	定点当たり	報告数	定点当たり
全県	84	0.36	4	0.02	61	0.26	18	0.08	6	0.03
横浜市	23	0.26	-	-	30	0.34	13	0.15	3	0.03
川崎市	31	0.84	1	0.03	12	0.32	1	0.03	2	0.05
相模原市	13	0.43	-	-	4	0.13	1	0.03	-	-
県域	17	0.22	3	0.04	15	0.20	3	0.04	1	0.01
横須賀市	2	0.22	-	-	-	-	-	-	-	-
藤沢市	4	0.40	1	0.10	1	0.10	-	-	-	-
茅ヶ崎市	1	0.14	1	0.14	2	0.29	-	-	-	-
平塚	1	0.14	-	-	5	0.71	2	0.29	-	-
平塚 秦野センター	1	0.17	-	-	1	0.17	-	-	-	-
鎌倉	1	0.17	-	-	-	-	-	-	-	-
鎌倉 三崎センター	-	-	-	-	3	1.50	-	-	-	-
小田原	5	0.83	1	0.17	1	0.17	-	-	-	-
小田原 足柄上センター	-	-	-	-	-	-	-	-	-	-
厚木	1	0.08	-	-	1	0.08	1	0.08	-	-
厚木 大和センター	1	0.13	-	-	1	0.13	-	-	1	0.13





表2 報告数・定点当たり報告数、疾病・年齢階級別

(全県及び横浜市・川崎市・相模原市を除く県域) (その1)

2023年48週(11月27日～12月03日)

\*表2は、各保健福祉事務所からの最新の報告をもとに作成しているため、国の還元データである表1および表3の数値と一致しないことがあります。

インフルエンザ/ COVID-19定点		項目	合計	～5か月	～11か 月	1歳	2	3	4	5	6	7	8	9
インフルエンザ (高病原性鳥イン フルエンザを除く)	全国	報告数	132,117	371	948	3,271	4,081	5,225	6,463	7,504	7,838	8,341	8,550	8,216
		定点当たり	26.72	0.08	0.19	0.66	0.83	1.06	1.31	1.52	1.59	1.69	1.73	1.66
	全県	報告数	6,219	14	34	124	149	186	242	272	317	352	407	392
		定点当たり	17.09	0.04	0.09	0.34	0.41	0.51	0.66	0.75	0.87	0.97	1.12	1.08
	県域	報告数	2,094	4	17	46	55	68	97	104	122	107	141	137
		定点当たり	17.31	0.03	0.14	0.38	0.45	0.56	0.80	0.86	1.01	0.88	1.17	1.13
新型コロナ ウイルス感染症	全国	報告数	13,583	99	178	298	223	188	173	180	162	185	207	203
		定点当たり	2.75	0.02	0.04	0.06	0.05	0.04	0.03	0.04	0.03	0.04	0.04	0.04
	全県	報告数	583	3	6	11	14	3	3	3	4	5	2	8
		定点当たり	1.60	0.01	0.02	0.03	0.04	0.01	0.01	0.01	0.01	0.01	0.01	0.02
	県域	報告数	205	1	4	7	5	2	1	2	1	3	2	3
		定点当たり	1.69	0.01	0.03	0.06	0.04	0.02	0.01	0.02	0.01	0.02	0.02	0.02

インフルエンザ/ COVID-19定点		項目	10-14	15-19	20-29	30-39	40-49	50-59	60-69	70-79	80歳以 上
インフルエンザ (高病原性鳥イン フルエンザを除く)	全国	報告数	30,722	9,665	6,257	7,703	7,718	4,312	2,498	1,472	962
		定点当たり	6.21	1.95	1.27	1.56	1.56	0.87	0.51	0.30	0.19
	全県	報告数	1,528	541	377	389	435	269	103	60	28
		定点当たり	4.20	1.49	1.04	1.07	1.20	0.74	0.28	0.16	0.08
	県域	報告数	459	167	114	138	133	95	43	32	15
		定点当たり	3.79	1.38	0.94	1.14	1.10	0.79	0.36	0.26	0.12
新型コロナ ウイルス感染症	全国	報告数	1,137	823	1,410	1,382	1,599	1,697	1,151	1,078	1,210
		定点当たり	0.23	0.17	0.29	0.28	0.32	0.34	0.23	0.22	0.24
	全県	報告数	45	43	71	75	84	95	56	30	22
		定点当たり	0.12	0.12	0.20	0.21	0.23	0.26	0.15	0.08	0.06
	県域	報告数	12	11	25	15	23	40	18	16	14
		定点当たり	0.10	0.09	0.21	0.12	0.19	0.33	0.15	0.13	0.12

基幹定点		項目	合計	1歳未満	1-9
インフルエンザ (入院患者)	全国	報告数	988	36	296
	全県	報告数	24	1	8
	県域	報告数	8	1	3
新型コロナ ウイルス感染症 (入院患者)	全国	報告数	1,022	22	31
	全県	報告数	28	2	1
	県域	報告数	5	0	0

基幹定点		項目	10-19	20-29	30-39	40-49	50-59	60-69	70-79	80歳以 上
インフルエンザ (入院患者)	全国	報告数	76	14	22	28	49	82	141	244
	全県	報告数	1	1	0	1	2	2	1	7
	県域	報告数	0	0	0	0	1	0	0	3
新型コロナ ウイルス感染症 (入院患者)	全国	報告数	5	12	22	22	55	105	246	502
	全県	報告数	1	0	1	0	0	4	8	11
	県域	報告数	0	0	1	0	0	1	1	2

※インフルエンザと新型コロナウイルス感染症の全国数値は厚生労働省からの公表後に表に反映します。

表2 報告数・定点当たり報告数、疾病・年齢階級別  
(全県及び横浜市・川崎市・相模原市を除く県域) (その2)

2023年48週(11月27日～12月03日)

\*表2は、各保健福祉事務所からの最新の報告をもとに作成しているため、国の還元データである表1および表3の数値と一致しないことがあります。

小児科定点		項目	合計	～5か月	～11か月	1歳
RSウイルス 感染症	全国	報告数	189	30	27	50
		定点当たり	0.06	0.01	0.01	0.02
	全県	報告数	6	-	-	3
		定点当たり	0.03	-	-	0.01
	県域	報告数	5	-	-	2
		定点当たり	0.07	-	-	0.03
咽頭結膜熱	全国	報告数	11,702	74	285	1,536
		定点当たり	3.72	0.02	0.09	0.49
	全県	報告数	709	4	9	80
		定点当たり	3.07	0.02	0.04	0.35
	県域	報告数	220	-	-	23
		定点当たり	2.89	-	-	0.30
A群溶血性 レンサ球菌 咽頭炎	全国	報告数	13,103	7	36	298
		定点当たり	4.17	0.00	0.01	0.09
	全県	報告数	937	-	3	12
		定点当たり	4.06	-	0.01	0.05
	県域	報告数	189	-	-	-
		定点当たり	2.49	-	-	-
感染性胃腸炎	全国	報告数	16,075	139	729	2,120
		定点当たり	5.11	0.04	0.23	0.67
	全県	報告数	1,349	7	55	145
		定点当たり	5.84	0.03	0.24	0.63
	県域	報告数	427	1	16	42
		定点当たり	5.62	0.01	0.21	0.55
水痘	全国	報告数	510	5	8	34
		定点当たり	0.16	0.00	0.00	0.01
	全県	報告数	45	-	-	3
		定点当たり	0.19	-	-	0.01
	県域	報告数	9	-	-	-
		定点当たり	0.12	-	-	-
手足口病	全国	報告数	1,579	10	77	479
		定点当たり	0.50	0.00	0.02	0.15
	全県	報告数	84	-	6	15
		定点当たり	0.36	-	0.03	0.06
	県域	報告数	17	-	1	2
		定点当たり	0.22	-	0.01	0.03
伝染性紅斑	全国	報告数	37	-	3	7
		定点当たり	0.01	-	0.00	0.00
	全県	報告数	4	-	-	-
		定点当たり	0.02	-	-	-
	県域	報告数	3	-	-	-
		定点当たり	0.04	-	-	-
突発性発しん	全国	報告数	738	7	172	425
		定点当たり	0.23	0.00	0.05	0.14
	全県	報告数	61	1	13	39
		定点当たり	0.26	0.00	0.06	0.17
	県域	報告数	15	-	2	13
		定点当たり	0.20	-	0.03	0.17
ヘルパンギーナ	全国	報告数	223	1	14	50
		定点当たり	0.07	0.00	0.00	0.02
	全県	報告数	18	1	-	6
		定点当たり	0.08	0.00	-	0.03
	県域	報告数	3	-	-	-
		定点当たり	0.04	-	-	-
流行性耳下腺炎	全国	報告数	103	-	1	3
		定点当たり	0.03	-	0.00	0.00
	全県	報告数	6	-	-	-
		定点当たり	0.03	-	-	-
	県域	報告数	1	-	-	-
		定点当たり	0.01	-	-	-



表2 報告数・定点当たり報告数、疾病・年齢階級別

(全県及び横浜市・川崎市・相模原市を除く県域) (その4)

2023年48週(11月27日～12月03日)

\*表2は、各保健福祉事務所からの最新の報告をもとに作成しているため、国の還元データである表1および表3の数値と一致しないことがあります。

眼科定点		項目	合計	～5か月	～11か月	1歳	2	3	4	5	6	7	8	9
急性出血性結膜炎	全国	報告数	5	-	-	-	-	-	-	-	-	-	-	-
		定点当たり	0.01	-	-	-	-	-	-	-	-	-	-	-
	全県	報告数	1	-	-	-	-	-	-	-	-	-	-	-
		定点当たり	0.02	-	-	-	-	-	-	-	-	-	-	-
	県域	報告数	1	-	-	-	-	-	-	-	-	-	-	-
		定点当たり	0.06	-	-	-	-	-	-	-	-	-	-	-
流行性角結膜炎	全国	報告数	738	3	9	32	33	26	34	33	22	19	11	9
		定点当たり	1.06	0.00	0.01	0.05	0.05	0.04	0.05	0.05	0.03	0.03	0.02	0.01
	全県	報告数	108	-	3	5	3	3	7	11	4	4	1	2
		定点当たり	2.12	-	0.06	0.10	0.06	0.06	0.14	0.22	0.08	0.08	0.02	0.04
	県域	報告数	43	-	-	1	1	1	3	7	1	2	-	-
		定点当たり	2.53	-	-	0.06	0.06	0.06	0.18	0.41	0.06	0.12	-	-

眼科定点		項目	10-14	15-19	20-29	30-39	40-49	50-59	60-69	70歳以上
急性出血性結膜炎	全国	報告数	-	1	-	2	1	1	-	-
		定点当たり	-	0.00	-	0.00	0.00	0.00	-	-
	全県	報告数	-	1	-	-	-	-	-	-
		定点当たり	-	0.02	-	-	-	-	-	-
	県域	報告数	-	1	-	-	-	-	-	-
		定点当たり	-	0.06	-	-	-	-	-	-
流行性角結膜炎	全国	報告数	20	18	77	180	99	41	49	23
		定点当たり	0.03	0.03	0.11	0.26	0.14	0.06	0.07	0.03
	全県	報告数	1	3	8	25	20	3	4	1
		定点当たり	0.02	0.06	0.16	0.49	0.39	0.06	0.08	0.02
	県域	報告数	-	2	4	7	10	-	4	-
		定点当たり	-	0.12	0.24	0.41	0.59	-	0.24	-

表2 報告数・定点当たり報告数、疾病・年齢階級別

(全県及び横浜市・川崎市・相模原市を除く県域) (その5)

2023年48週(11月27日～12月03日)

\*表2は、各保健福祉事務所からの最新の報告をもとに作成しているため、国の還元データである表1および表3の数値と一致しないことがあります。

基幹定点 (週報)		項目	合計	0歳	1-4	5-9	10-14	15-19	20-24	25-29	30-34	35-39	40-44
細菌性髄膜炎	全国	報告数	6	1	-	-	-	1	-	-	-	-	-
		定点当たり	0.01	0.00	-	-	-	0.00	-	-	-	-	-
	全県	報告数	-	-	-	-	-	-	-	-	-	-	-
		定点当たり	-	-	-	-	-	-	-	-	-	-	-
	県域	報告数	-	-	-	-	-	-	-	-	-	-	-
		定点当たり	-	-	-	-	-	-	-	-	-	-	-
無菌性髄膜炎	全国	報告数	13	4	-	1	-	-	2	-	1	2	-
		定点当たり	0.03	0.01	-	0.00	-	-	0.00	-	0.00	0.00	-
	全県	報告数	1	1	-	-	-	-	-	-	-	-	-
		定点当たり	0.08	0.08	-	-	-	-	-	-	-	-	-
	県域	報告数	1	1	-	-	-	-	-	-	-	-	-
		定点当たり	0.20	0.20	-	-	-	-	-	-	-	-	-
マイコプラズマ肺炎	全国	報告数	34	-	3	8	6	1	-	1	3	2	1
		定点当たり	0.07	-	0.01	0.02	0.01	0.00	-	0.00	0.01	0.00	0.00
	全県	報告数	4	-	-	-	-	-	-	-	-	1	-
		定点当たり	0.33	-	-	-	-	-	-	-	-	0.08	-
	県域	報告数	1	-	-	-	-	-	-	-	-	-	-
		定点当たり	0.20	-	-	-	-	-	-	-	-	-	-
クラミジア肺炎 (オウム病を除く)	全国	報告数	1	-	-	-	-	-	1	-	-	-	-
		定点当たり	0.00	-	-	-	-	-	0.00	-	-	-	-
	全県	報告数	-	-	-	-	-	-	-	-	-	-	-
		定点当たり	-	-	-	-	-	-	-	-	-	-	-
	県域	報告数	-	-	-	-	-	-	-	-	-	-	-
		定点当たり	-	-	-	-	-	-	-	-	-	-	-
感染性胃腸炎 (ロタウイルス)	全国	報告数	2	1	1	-	-	-	-	-	-	-	-
		定点当たり	0.00	0.00	0.00	-	-	-	-	-	-	-	-
	全県	報告数	-	-	-	-	-	-	-	-	-	-	-
		定点当たり	-	-	-	-	-	-	-	-	-	-	-
	県域	報告数	-	-	-	-	-	-	-	-	-	-	-
		定点当たり	-	-	-	-	-	-	-	-	-	-	-

基幹定点 (週報)		項目	45-49	50-54	55-59	60-64	65-69	70歳以上
細菌性髄膜炎	全国	報告数	-	-	2	-	-	2
		定点当たり	-	-	0.00	-	-	0.00
	全県	報告数	-	-	-	-	-	-
		定点当たり	-	-	-	-	-	-
	県域	報告数	-	-	-	-	-	-
		定点当たり	-	-	-	-	-	-
無菌性髄膜炎	全国	報告数	-	-	1	-	-	2
		定点当たり	-	-	0.00	-	-	0.00
	全県	報告数	-	-	-	-	-	-
		定点当たり	-	-	-	-	-	-
	県域	報告数	-	-	-	-	-	-
		定点当たり	-	-	-	-	-	-
マイコプラズマ肺炎	全国	報告数	1	-	2	-	-	6
		定点当たり	0.00	-	0.00	-	-	0.01
	全県	報告数	-	-	2	-	-	1
		定点当たり	-	-	0.17	-	-	0.08
	県域	報告数	-	-	-	-	-	1
		定点当たり	-	-	-	-	-	0.20
クラミジア肺炎 (オウム病を除く)	全国	報告数	-	-	-	-	-	-
		定点当たり	-	-	-	-	-	-
	全県	報告数	-	-	-	-	-	-
		定点当たり	-	-	-	-	-	-
	県域	報告数	-	-	-	-	-	-
		定点当たり	-	-	-	-	-	-
感染性胃腸炎 (ロタウイルス)	全国	報告数	-	-	-	-	-	-
		定点当たり	-	-	-	-	-	-
	全県	報告数	-	-	-	-	-	-
		定点当たり	-	-	-	-	-	-
	県域	報告数	-	-	-	-	-	-
		定点当たり	-	-	-	-	-	-

表3 5週前～今週の推移 (その1)

(全県及び横浜市・川崎市・相模原市を除く県域)

2023年48週(11月27日～12月03日)

	疾病名	項目	5週前	4週前	3週前	2週前	1週前	今週	
			43週	44週	45週	46週	47週	48週	
			(10月23日～ 10月29日)	(10月30日～ 11月05日)	(11月06日～ 11月12日)	(11月13日～ 11月19日)	(11月20日～ 11月26日)	(11月27日～ 12月03日)	
C O I D ・ E N Z A 定 点	インフルエンザ (高病原性鳥インフル エンザを除く)	全県	報告数	8,255	6,595	4,547	5,272	6,714	6,219
			定点当たり	22.80	18.32	12.53	14.64	18.34	17.09
		県域	報告数	2,666	2,244	1,738	2,078	2,456	2,094
			定点当たり	22.03	18.55	14.36	17.32	20.47	17.31
	新型コロナ ウイルス感染症	全県	報告数	604	507	422	445	496	583
			定点当たり	1.67	1.41	1.16	1.24	1.36	1.60
		県域	報告数	222	222	131	154	176	205
			定点当たり	1.83	1.83	1.08	1.28	1.47	1.69

基 幹 定 点	インフルエンザ (入院患者)	全県	報告数	24	22	25	15	29	24
		県域	報告数	8	9	9	4	15	8
	新型コロナウイルス 感染症(入院患 者)	全県	報告数	31	16	19	17	16	28
		県域	報告数	9	4	5	3	5	5

表3 5週前～今週の推移 (その2)  
 (全県及び横浜市・川崎市・相模原市を除く県域)

2023年48週(11月27日～12月03日)

疾病名	項目		5週前	4週前	3週前	2週前	1週前	今週
			43週	44週	45週	46週	47週	48週
			(10月23日～ 10月29日)	(10月30日～ 11月05日)	(11月06日～ 11月12日)	(11月13日～ 11月19日)	(11月20日～ 11月26日)	(11月27日～ 12月03日)
RSウイルス 感染症	全県	報告数	7	5	10	12	5	6
		定点当たり	0.03	0.02	0.04	0.05	0.02	0.03
	県域	報告数	4	4	3	7	1	5
		定点当たり	0.05	0.05	0.04	0.09	0.01	0.07
咽頭結膜熱	全県	報告数	397	415	565	636	685	709
		定点当たり	1.70	1.80	2.44	2.78	2.94	3.07
	県域	報告数	79	117	154	199	226	220
		定点当たり	1.04	1.54	2.03	2.62	2.97	2.89
A群溶血性 レンサ球菌 咽頭炎	全県	報告数	671	724	777	914	1,009	937
		定点当たり	2.88	3.13	3.35	3.99	4.33	4.06
	県域	報告数	142	169	154	193	223	189
		定点当たり	1.87	2.22	2.03	2.54	2.93	2.49
感染性胃腸炎	全県	報告数	721	693	843	967	1,134	1,349
		定点当たり	3.09	3.00	3.63	4.22	4.87	5.84
	県域	報告数	277	259	351	456	424	427
		定点当たり	3.64	3.41	4.62	6.00	5.58	5.62
水痘	全県	報告数	14	24	27	28	23	45
		定点当たり	0.06	0.10	0.12	0.12	0.10	0.19
	県域	報告数	3	5	8	6	8	9
		定点当たり	0.04	0.07	0.11	0.08	0.11	0.12
手足口病	全県	報告数	230	165	174	164	95	84
		定点当たり	0.99	0.71	0.75	0.72	0.41	0.36
	県域	報告数	86	56	54	76	36	17
		定点当たり	1.13	0.74	0.71	1.00	0.47	0.22
伝染性紅斑	全県	報告数	4	1	5	4	3	4
		定点当たり	0.02	0.00	0.02	0.02	0.01	0.02
	県域	報告数	2	-	3	1	-	3
		定点当たり	0.03	-	0.04	0.01	-	0.04
突発性発しん	全県	報告数	42	25	50	53	43	61
		定点当たり	0.18	0.11	0.22	0.23	0.18	0.26
	県域	報告数	16	8	13	14	18	15
		定点当たり	0.21	0.11	0.17	0.18	0.24	0.20
ヘルパンギーナ	全県	報告数	21	16	19	19	22	18
		定点当たり	0.09	0.07	0.08	0.08	0.09	0.08
	県域	報告数	6	6	2	6	4	3
		定点当たり	0.08	0.08	0.03	0.08	0.05	0.04
流行性耳下腺炎	全県	報告数	12	8	16	13	4	6
		定点当たり	0.05	0.03	0.07	0.06	0.02	0.03
	県域	報告数	2	4	3	4	-	1
		定点当たり	0.03	0.05	0.04	0.05	-	0.01

小児科定点

表3 5週前～今週の推移 (その3)  
 (全県及び横浜市・川崎市・相模原市を除く県域)

2023年48週(11月27日～12月03日)

疾病名	項目		5週前	4週前	3週前	2週前	1週前	今週	
			43週	44週	45週	46週	47週	48週	
			(10月23日～ 10月29日)	(10月30日～ 11月05日)	(11月06日～ 11月12日)	(11月13日～ 11月19日)	(11月20日～ 11月26日)	(11月27日～ 12月03日)	
眼科 定点	急性出血性 結膜炎	全県	報告数	-	1	-	2	-	1
			定点当たり	-	0.02	-	0.04	-	0.02
		県域	報告数	-	1	-	1	-	1
			定点当たり	-	0.06	-	0.06	-	0.06
	流行性角結膜炎	全県	報告数	84	96	96	93	87	108
			定点当たり	1.65	1.88	1.85	1.86	1.74	2.12
		県域	報告数	23	31	27	38	30	43
			定点当たり	1.35	1.82	1.59	2.24	1.76	2.53
基幹 定点	細菌性髄膜炎	全県	報告数	-	2	-	-	-	-
			定点当たり	-	0.17	-	-	-	-
		県域	報告数	-	-	-	-	-	-
			定点当たり	-	-	-	-	-	-
	無菌性髄膜炎	全県	報告数	1	-	2	-	1	1
			定点当たり	0.08	-	0.17	-	0.08	0.08
		県域	報告数	-	-	1	-	-	1
			定点当たり	-	-	0.20	-	-	0.20
	マイコプラズマ 肺炎	全県	報告数	-	2	2	1	1	4
			定点当たり	-	0.17	0.17	0.08	0.08	0.33
		県域	報告数	-	1	1	1	-	1
			定点当たり	-	0.20	0.20	0.20	-	0.20
	クラミジア肺炎 (オウム病を 除く)	全県	報告数	-	-	-	-	-	-
			定点当たり	-	-	-	-	-	-
		県域	報告数	-	-	-	-	-	-
			定点当たり	-	-	-	-	-	-
	感染性胃腸炎 (ロタウイルス)	全県	報告数	-	-	-	-	-	-
			定点当たり	-	-	-	-	-	-
県域		報告数	-	-	-	-	-	-	
		定点当たり	-	-	-	-	-	-	



全数報告疾病届出数一覧表

(1998年13週までは横浜市・川崎市を除く。1998年14週以降は横浜市・川崎市・相模原市を除く。)

類型別	疾患名	14年 累計	15年 累計	16年 累計	17年 累計	18年 累計	19年 累計	20年 累計	21年 累計	22年 累計	23年 43週 10/23～ 10/29	23年 44週 10/30～ 11/5	23年 45週 11/6～ 11/12	23年 46週 11/13～ 11/19	23年 47週 11/20～ 11/26	23年 48週 11/27～ 12/3	23年 累計
一類感 染症	エボラ出血熱																
	クリミア・コンゴ出血熱																
	痘そう																
	南米出血熱																
	ペスト																
	マールブルグ病																
二類感 染症	急性灰白髄炎																
	結核	625	657	537	504	560	499	353	333	334	5	3	4	2	4	4	248
	ジフテリア																
	重症急性呼吸器症候群（病原体がコロナウイルス 属SARSコロナウイルスであるものに限る） 鳥インフルエンザ(H5N1)																
三類感 染症	コレラ			1													
	細菌性赤痢	5	4	4	8	5	1				1					1	2
	腸管出血性大腸菌感染症	83	56	128	95	122	49	48	35	51		1	1	1	1	1	61
	腸チフス	1			2	1				1							
	パラチフス	1	1				1										
四類感 染症	E型肝炎	4	5	7	6	16	17	9	15	14					1	1	20
	ウエストナイル熱																
	A型肝炎	4	3	8	4	22	10	3	1		1						1
	エキノコックス症								1								
	エムボックス ※																
	黄熱																
	オウム病								1								
	オムスク出血熱																
	回帰熱																
	キャサスル森林病																
	Q熱																
	狂犬病																
	コクシジオイデス症																
	ジカウイルス感染症																
	重症熱性血小板減少症候群																
	腎症候性出血熱																
	西部ウマ脳炎																
	ダニ媒介脳炎																
	炭疽																
	チクングニア熱																
	つつが虫病	12	11	14	16	13	17	26	16	22			2	1	1		6
	デング熱	6	12	5	8	4	7	1		2				1			3
	東部ウマ脳炎																
	鳥インフルエンザ(H5N1を除く)																
	ニパウイルス感染症																
	日本紅斑熱									1							
	日本脳炎																
	ハンタウイルス肺症候群																
	Bウイルス病																
	鼻疽																
	ブルセラ症																
	ベネズエラウマ脳炎																
	ヘンドラウイルス感染症																
発しんチフス																	
ボツリヌス症																	
マラリア	3		3														
野兔病																	
ライム病	1																
リッサウイルス感染症																	
リフトバレー熱																	
類鼻疽																	
レジオネラ症	60	54	42	37	39	51	41	39	44	4	1	1	2	3	1	51	
レプトスピラ症		1															
ロッキー山紅斑熱																	
五類感 染症	アメーバ赤痢	23	26	23	20	23	16	17	19	13							14
	ウイルス性肝炎（E型肝炎及びA型肝炎を除く）	4	1	4	8	4	4	1	2	3							
	カルバペネム耐性腸内細菌目細菌感染症 ※	7	32	26	42	83	62	39	31	26	1		2	2	2		41
	急性弛緩性麻痺						2			1							
	急性脳炎（ウエストナイル脳炎、西部ウマ脳炎、 ダニ媒介脳炎、東部ウマ脳炎、日本脳炎、ベネズ エラウマ脳炎及びリフトバレー熱を除く）	2	7	19	4	2	12	5	2	8				1	1		13
	クリプトスポリジウム症																
	クロイツフェルトヤコブ病	2	4	1	11	4	2	3	1	4							1
	劇症型溶血性レンサ球菌感染症	5	10	23	12	21	23	21	15	24	1					2	17
	後天性免疫不全症候群	9	12	13	19	17	20	9	17	9		1	2		1		14
	ジアルジア症	1		1	1	4	3	1	1								
	侵襲性インフルエンザ菌感染症	4	6	4	11	12	15	11	4	7							16
	侵襲性髄膜炎菌感染症	2	1	1	2		3										
	侵襲性肺炎球菌感染症	31	53	65	56	59	70	33	29	27	1	2	1		2	4	49
	水痘（入院例）	2	4	4	3	16	20	13	8	10			1			1	13
	先天性風しん症候群																
	梅毒	24	40	81	97	114	80	54	107	190	3	5	4	4		3	218
	播種性クリプトコックス症		3	2	5	3	6	2	3	3							4
	破傷風	2	1	8		3	3			1	1						1
	バンコマイシン耐性黄色ブドウ球菌感染症																
	バンコマイシン耐性腸球菌感染症	4	9	5	3		1	1	1								1
百日咳					311	180	36	10	7				1			21	
風しん	13	4	3	1	111	86	2		1							1	
麻しん	22	5	4	1		39	1										
薬剤耐性アシネトバクター感染症	1		2	1	2												

※令和5年5月26日よりサル痘はエムボックスに、カルバペネム耐性腸内細菌科細菌感染症はカルバペネム耐性腸内細菌目細菌感染症に名称が変更になっています