

## 令和5年度神奈川県公立高等学校入学者選抜学力検査の結果について

「令和5年度神奈川県公立高等学校入学者選抜学力検査」の結果を公表します。各学校においては、この結果や中学校段階における生徒一人ひとりの学習状況を踏まえ、きめ細かな指導を行うことで「確かな学力」を育成してまいります。

### 1 学力検査（全日制の課程）の合格者の教科別平均点（追検査を含む）

	満点	外国語 (英語)	国 語	数 学	理 科	社 会
5年度入学者選抜	100点	55.3	75.1	53.0	51.0	58.4
4年度入学者選抜	100点	52.1	61.3	52.9	58.9	62.4
3年度入学者選抜	100点	54.6	65.7	58.2	50.1	72.6

### 2 学力検査（全日制の課程）の結果の概況

	正答率が高い問題（概ね70%以上）	正答率が低い問題（概ね30%以下）
外国語 (英語)	<ul style="list-style-type: none"> <li>○ 文脈に応じて適切な語を選択し、正しい英文を作る問題</li> <li>○ 対話の流れを理解して適切な語句を選択し、正しい英文を作る問題</li> </ul>	<ul style="list-style-type: none"> <li>○ 対話の流れを理解して単語を正しく並べる問題</li> <li>○ 長文の内容を理解し、本文の内容に合うものの組み合わせを選択する問題</li> </ul>
国 語	<ul style="list-style-type: none"> <li>○ 漢字の読みを選択する問題</li> <li>○ 助動詞の用法で同じはたらきをするものを選択する問題</li> </ul>	<ul style="list-style-type: none"> <li>○ 本文中の情報を整理し指定された語句を用いて制限字数内で記述する問題</li> </ul>
数 学	<ul style="list-style-type: none"> <li>○ 基本的な計算力を問う問題</li> <li>○ 標準的な計算力を問う問題</li> </ul>	<ul style="list-style-type: none"> <li>○ 与えられた条件を整理し活用して解く問題</li> <li>○ 条件を正確に読み取り考察することが必要な問題</li> </ul>
理 科	<ul style="list-style-type: none"> <li>○ 基礎的・基本的な知識を問う問題</li> <li>○ 基礎的・基本的な実験について問う問題</li> </ul>	<ul style="list-style-type: none"> <li>○ 知識や与えられた情報を整理し、活用する問題</li> <li>○ 実験や観察でみられる現象の原理を問う問題</li> </ul>
社 会	<ul style="list-style-type: none"> <li>○ 基礎的・基本的な知識・技能を問う問題</li> </ul>	<ul style="list-style-type: none"> <li>○ 歴史に関わる諸事象の意味や意義を、時期、推移、比較、相互の関連に着目して考察する力を問う問題</li> </ul>

〈問題別正答率〉は、別添の「令和5年度神奈川県公立高等学校入学者選抜学力検査の結果」参照。

## 3 学力検査（定時制の課程）の合格者の教科別平均点（追検査を含む）

	満点	外国語 (英語)	国 語	数 学
5年度入学者選抜	100点	48.7	61.9	57.9
4年度入学者選抜	100点	47.8	57.4	53.2
3年度入学者選抜	100点	47.3	55.2	55.6

## 4 学力検査（定時制の課程）の結果の概況

	正答率が高い問題（概ね70%以上）	正答率が低い問題（概ね30%以下）
外国語 (英語)	○ 英語の質問に適した応答を選択する問題	○ 状況にふさわしい内容になるように、空所に英語を書き英文を作る問題
国 語	○ 漢字の読みを選択する問題	○ 説明的な文章において空欄に入れる語の組み合わせを選択する問題 ○ 説明的な文章において文章中の文言を説明したものを選択する問題 ○ 古典において主語を選択する問題
数 学	○ 基本的な計算力を問う問題 ○ グラフを読み取る問題	○ 円の性質を用いて角度を求める問題 ○ 文章から条件を満たす方程式を立式し、解を求める問題

〈問題別正答率〉は、別添の「令和5年度神奈川県公立高等学校入学者選抜学力検査の結果」参照。

令和5年度  
神奈川県公立高等学校入学者選抜  
学力検査の結果

令和5年3月

神奈川県教育委員会教育局  
指導部高校教育課

## 1 学力検査(全日制の課程)の出題のねらい

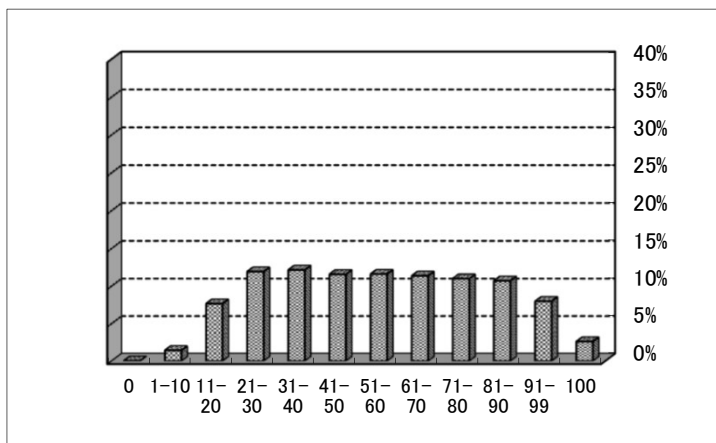
外国語 (英語)	<p>中学校で学習する英語の内容について、基本的な英語の力を中心に、英語のコミュニケーション能力をみることを主なねらいとした。</p> <p>具体的には、音声による英語を理解する力、語彙の知識を適切に活用する力、文構造や語法を理解する力、日常生活の場面に応じてふさわしい内容を考え表現する力、英文や資料から情報を正確に読み取る力、英文を論理的に構成する力、まとまりのある文章の概要や要点をとらえ内容を理解する力について、基本的な力と応用的な力を総合的にみることができるように出題した。</p>
国語	<p>中学校までに学習する国語の内容について、文学的な文章、論理的な文章、古文、韻文などを素材として、基本的な国語の力を中心にみることを主なねらいとした。</p> <p>具体的には、文章全体の流れを理解しながら、文脈の中における語句の意味をとらえる力、表現上の工夫に注意する力、登場人物の描写や言動の意味などを考え、内容を理解する力、文章を目的に応じて要約したり要旨を的確にとらえたりする力、文章の構成や展開、表現の仕方を正確にとらえる力、目的に応じて必要な情報を読み取る力、伝えたい事実や事柄を適切に表現する力について、また、文や文章の中で漢字を適切に使う力、助詞や助動詞の働きに注意する力、短歌や俳句を読み味わう力などについて、基本から応用の段階に至るまでの国語の力を総合的にみることができるように出題した。</p>
数学	<p>中学校までに学習する数学の内容について、基本的な数学の力を中心に、計算の技能、事象を数理的に考察し表現する力、数学的な見方や考え方など、総合的な力を見ることを主なねらいとした。</p> <p>具体的には、数と式の計算技能、図形の計量についての力、図形についての基本的な知識を活用する力及び論理的に思考する力、関数とそのグラフについての基本的な概念の理解、問題を正しく把握し確率の考え方を活用する力、収集した資料を活用する力を見ることができるように出題した。</p>
理科	<p>中学校までに学習する理科の内容について、基本的な力を幅広くみることを主なねらいとし、第1分野、第2分野のどちらの分野にも偏らないように出題した。</p> <p>具体的には、科学的な知識や概念の理解とそれらを活用する力及び科学的な見方や考え方をみることができるように出題した。また、観察・実験に関しては、目的をもって実験を設定する力、観察・実験から得られた結果を分析して解釈する力、導き出した考えをもとに思考・判断する力を見ることができるように出題した。</p>
社会	<p>中学校までに学習する社会の内容について、基本的な力を幅広くみることを主なねらいとし、地理的分野、歴史的分野、公民的分野のどの分野にも偏らないように出題した。</p> <p>具体的には、地理的分野では、世界と日本の様々な地域の諸事象や地域的特色に関する知識及び技能を、歴史的分野では、近世までの日本とアジアや近現代の日本と世界に関する知識及び技能を、公民的分野では、現代社会と文化の特色や現代社会を捉える枠組み、経済や政治、国際社会の諸課題に関する知識及び技能を身に付けたかどうかをみることができるように出題した。また、社会的な見方・考え方を働かせ、社会的事象の意味や意義、特色や相互の関連等について思考・判断する力を見ることができるように出題した。</p>

## 2 学力検査(全日制の課程)の合格者の教科別平均点(追検査を含む) (満点は100点)

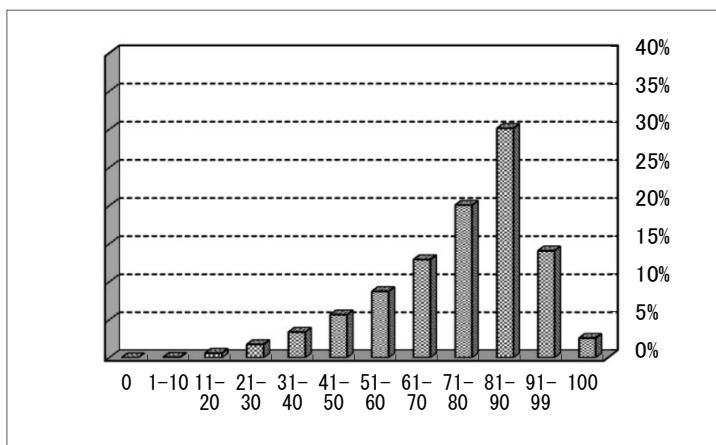
外国語 (英語)	国語	数学	理科	社会
55.3	75.1	53.0	51.0	58.4

## 3 学力検査(全日制の課程)の合格者の教科別得点分布(追検査を含む)

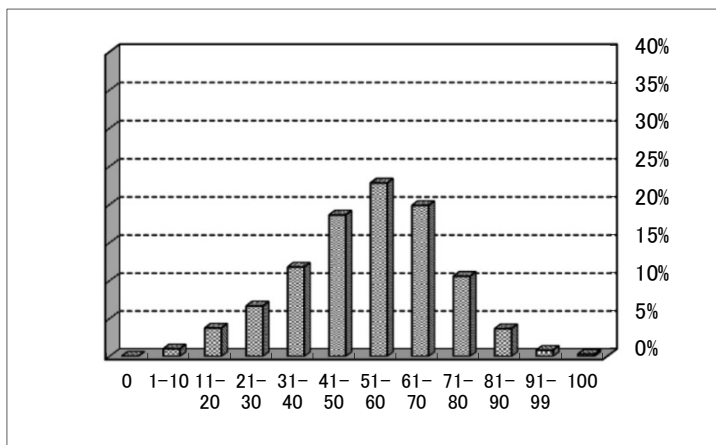
外国語(英語)	
得点	割合
100	2.6%
91-99	8.0%
81-90	10.7%
71-80	11.0%
61-70	11.4%
51-60	11.6%
41-50	11.6%
31-40	12.2%
21-30	11.9%
11-20	7.7%
1-10	1.4%
0	0.0%



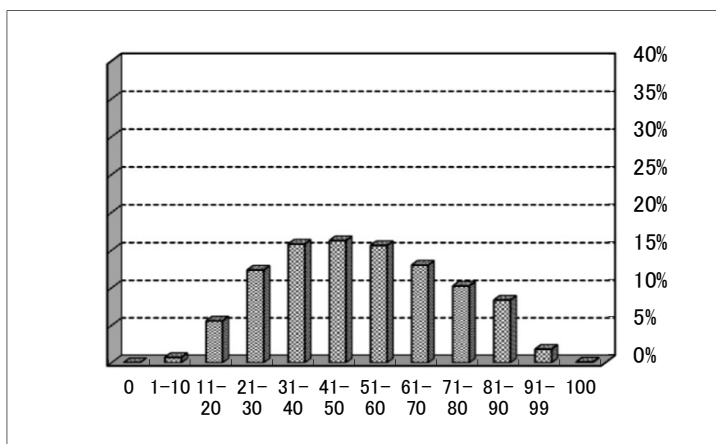
国語	
得点	割合
100	2.6%
91-99	14.1%
81-90	30.1%
71-80	20.1%
61-70	12.9%
51-60	8.7%
41-50	5.7%
31-40	3.4%
21-30	1.7%
11-20	0.6%
1-10	0.1%
0	0.0%



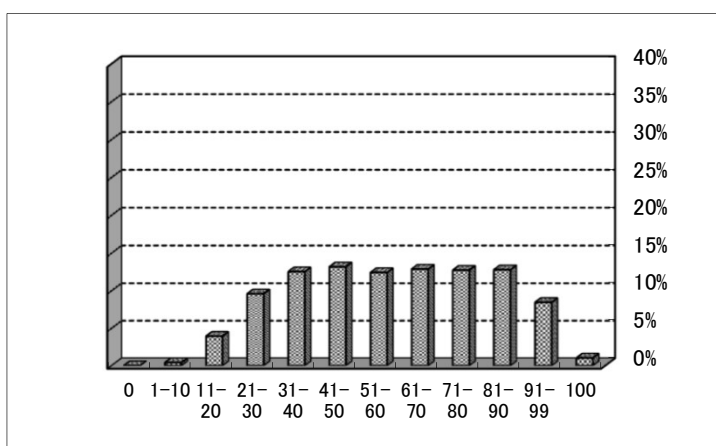
数学	
得点	割合
100	0.3%
91-99	0.8%
81-90	3.7%
71-80	10.6%
61-70	19.9%
51-60	22.8%
41-50	18.6%
31-40	11.8%
21-30	6.7%
11-20	3.8%
1-10	1.0%
0	0.0%



理科	
得点	割合
100	0.1%
91-99	1.8%
81-90	8.4%
71-80	10.2%
61-70	13.0%
51-60	15.6%
41-50	16.3%
31-40	15.8%
21-30	12.4%
11-20	5.6%
1-10	0.7%
0	0.0%



社会	
得点	割合
100	1.0%
91-99	8.5%
81-90	12.8%
71-80	12.7%
61-70	12.9%
51-60	12.4%
41-50	13.2%
31-40	12.5%
21-30	9.6%
11-20	3.9%
1-10	0.4%
0	0.0%



## 4 学力検査(全日制の課程)の問題内容と正答率(マークシート方式により解答した全受検者を対象に調査したもの)

外国語(英語)				
問	問題分野	問題内容	正答率	
1	ア	1 聞くこと	対話を聞いて、相手の発言に対する適切な応答を選択する	69.6%
		2 聞くこと	対話を聞いて、相手の発言に対する適切な応答を選択する	72.4%
		3 聞くこと	対話を聞いて、相手の発言に対する適切な応答を選択する	75.2%
	イ	1 聞くこと	対話を聞いて、その内容に合うものを選択する	61.7%
		2 聞くこと	対話を聞いて、その内容に合うものを選択する	75.5%
	ウ	1 聞くこと	まとまりのある英語を聞いて、その内容に合うものを選択する	68.0%
2 聞くこと		まとまりのある英語を聞いて、その要点として適切なものを選択する	66.4%	
2	ア	読むこと・書くこと	文脈に応じて適切な語を選択し、正しい英文を作る	88.3%
	イ	読むこと・書くこと	文脈に応じて適切な語を選択し、正しい英文を作る	87.7%
	ウ	読むこと・書くこと	文脈に応じて適切な語を選択し、正しい英文を作る	70.5%
3	ア	読むこと・書くこと	対話の流れを理解して適切な語句を選択し、正しい英文を作る(時制)	36.7%
	イ	読むこと・書くこと	対話の流れを理解して適切な語句を選択し、正しい英文を作る(副詞)	75.8%
	ウ	読むこと・書くこと	対話の流れを理解して適切な語句を選択し、正しい英文を作る(主語+動詞+whatなどで始まる節)	73.4%
	エ	読むこと・書くこと	対話の流れを理解して適切な語句を選択し、正しい英文を作る(動名詞)	78.5%
4	ア	読むこと・書くこと	対話の流れを理解して単語を正しく並べる	31.5%
	イ	読むこと・書くこと	対話の流れを理解して単語を正しく並べる	59.2%
	ウ	読むこと・書くこと	対話の流れを理解して単語を正しく並べる	54.0%
	エ	読むこと・書くこと	対話の流れを理解して単語を正しく並べる	33.0%
5		読むこと・書くこと	日常生活の場面にふさわしい内容を考えて英文を作り記述する	42.2%
6	ア	読むこと	長文の内容を理解し、読み取った情報を表すものを選択する	48.3%
	イ	読むこと	長文の内容を理解し、文脈から判断して三つの英語を正しく入れる	38.2%
	ウ	読むこと	長文の内容を理解し、本文の内容に合うものの組み合わせを選択する	37.9%
7	ア	読むこと	英文と資料から必要な情報を読み取り、内容に合うものを選択する	68.4%
	イ	読むこと	英文と資料から必要な情報を読み取り、内容に合うものを選択する	50.9%
8	ア	読むこと	会話の流れを理解し、読み取った情報を表すものを選択する	45.2%
	イ	読むこと	会話の流れを理解し、文脈に適した英語を選択する	44.5%
	ウ	読むこと	会話の流れを理解し、本文の内容に合うものの組み合わせを選択する	38.3%

## 実施結果の概要

「聞くこと」「読むこと・書くこと」についての基本的な問題の正答率は高かったが、対話の流れを理解して単語を正しく並べる問題のうち、一部の正答率は低かった。

国 語				
問	問題分野	問題内容	正答率	
一	ア	a 漢字の読み	中学校までに習った漢字の読みを選択する（静寂）	93.5%
		b 漢字の読み	中学校までに習った漢字の読みを選択する（収拾）	83.7%
		c 漢字の読み	中学校までに習った漢字の読みを選択する（頒布）	78.5%
		d 漢字の読み	中学校までに習った漢字の読みを選択する（著しい）	95.9%
	イ	a 漢字の選択	中学校までに習った漢字を選択する（系統・伝統）	86.0%
		b 漢字の選択	中学校までに習った漢字を選択する（印鑑・図鑑）	75.5%
		c 漢字の選択	中学校までに習った漢字を選択する（球根・気球）	88.2%
		d 漢字の選択	中学校までに習った漢字を選択する（施す・実施）	72.5%
ウ	韻文	俳句を説明したものを選択する	48.8%	
二	ア	文学的な文章	まんざらでもなさそうに立ちあがったときの「和也」について説明したものを 選択する	82.6%
	イ	文学的な文章	うん、とおどろきな生返事をしたきり、見向きもしないときの「藤巻先生」 について説明したものを選択する	87.5%
	ウ	文学的な文章	少なからず責任を感じて自室にひっこんでしまった和也を呼びにいづく役目を 引き受けたときの「僕」の心情について説明したものを選択する	82.7%
	エ	文学的な文章	「親父があんなに楽しそうにしてるの、はじめて見たよ。」と言ったときの 「和也」の心情について説明したものを選択する	89.6%
	オ	文学的な文章	「僕」の気持ちをふまえて「わからないひとだよ、きみのお父さんは。」と いう部分の朗読の仕方を選択する	76.1%
	カ	文学的な文章	本文について述べたものを選択する	86.2%
三	ア	説明的な文章	空欄に入れる語の組み合わせを選択する	88.6%
	イ	説明的な文章	本文中の「柔軟」と同じ熟語の構成になっている語を選択する	55.1%
	ウ	説明的な文章	本文中の助動詞「よう」と同じはたらきをする「よう」を選択する	92.4%
	エ	説明的な文章	「私たちが見方を変えるのは、自分にとって都合の悪いことが起こったとき だ。」ということについての筆者の考えを説明したものを選択する	68.9%
	オ	説明的な文章	「私たちのまなざしはもう変えられないほど固定化してしまう。」というこ とについて説明したものを選択する	78.0%
	カ	説明的な文章	「そんな常識」について説明したものを選択する	79.8%
	キ	説明的な文章	「危機に際しても同じことが言える。」ということについて説明したものを 選択する	77.1%
	ク	説明的な文章	「社会では次の常識を巡る『まなざしの戦い』が始まる。」ということに関 して「まなざしの戦い」についての筆者の考えを説明したものを選択する	50.3%
	ケ	説明的な文章	本文について説明したものを選択する	76.1%
四	ア	古典（古文）	「終日に叡覧あるになほ飽き足らせたまはず。」について説明したものを選 択する。	83.4%
	イ	古典（古文）	「蔵人、大きに驚き」の理由について説明したものを選択する	82.6%
	ウ	古典（古文）	「それらには誰が教へけるぞや。」と言ったときの高倉天皇について説明し たものを選択する	73.9%
	エ	古典（古文）	本文の内容と一致するものを選択する	74.4%
五	ア	実用的な文章	グラフの読み取りに関して本文中の空欄に適するものを選択する	87.0%
	イ	実用的な文章	本文中の情報を整理して25字以上35字以内でまとめ、「Aさん」のことばを 完成させる	17.1%

## 実施結果の概要

漢字の読みを選択する問題、助動詞の用法で同じはたらきをするものを選択する問題の正答率は高かったが、本文中の情報を整理し指定された語句を用いて制限字数内で記述する問題の正答率は低かった。



数 学					
問	問題分野	問題内容	正答率		
1	ア	基本的な計算問題	正の数・負の数 整数の減法をした結果を選択する	94.7%	
	イ	基本的な計算問題	正の数・負の数 分数の加法をした結果を選択する	95.2%	
	ウ	基本的な計算問題	式の計算 単項式の乗法・除法をした結果を選択する	85.8%	
	エ	基本的な計算問題	式の計算 分数の減法をした結果を選択する	91.4%	
	オ	標準的な計算問題	式の計算 根号を含む式を計算した結果を選択する	91.5%	
2	ア	標準的な計算問題	因数分解した結果を選択する	92.1%	
	イ	標準的な計算問題	2次方程式の解を選択する	83.5%	
	ウ	関数	2乗に比例する関数の変化の割合を選択する	81.9%	
	エ	一次方程式	1次方程式を用いて求めた解を選択する	63.8%	
	オ	平方根	条件を満たす $n$ の値を選択する	78.0%	
3	ア	i a b c ii	平面図形	三角形の相似を証明する根拠となることがらを選択する	67.7%
				三角形の相似を証明する根拠となることがらを選択する	89.0%
				条件を満たす角度を求める	21.5%
	イ	i ii	データの分布	条件を満たす箱ひげ図を選択する	71.6%
				資料から読み取れることがらをすべて選んだときの組み合わせを選択する	44.2%
	ウ		関数	1次関数などを用いて、条件を満たす時間帯を選択する	27.8%
エ		平面図形	中点連結定理などを用いて、図形の面積比を求める	8.0%	
4	ア		関数	2乗に比例する関数を選択する	86.9%
	イ		関数	2点を通る直線の式を選択する	55.1%
	ウ		関数	条件を満たす点の $x$ 座標を求める	5.9%
5	ア		確率	2つのさいころを投げ、条件を満たす確率を求める	39.4%
	イ		確率	2つのさいころを投げ、条件を満たす確率を求める	34.5%
6	ア		空間図形	空間図形の表面積を選択する	62.5%
	イ		空間図形	空間図形の2点間の距離を選択する	19.3%
	ウ		空間図形	展開図をかくなどして線の長さを求める	4.0%

#### 実施結果の概要

基本的・標準的な計算力を問う問題の正答率は高かったが、平面図形の問題、空間図形の問題、関数の問題のうち、与えられた条件を整理し活用して解く問題や条件を正確に読み取り考察することが必要な問題の正答率は低かった。

理 科					
問	問題分野	問題内容	正答率		
1	ア	第1分野 (物理)	与えられた波形の音を出すためのモノコードの弦を張る強さと弦の長さとして適するものを選択する	87.0%	
	イ	第1分野 (物理)	たこ足配線の説明について、あてはまるものの組み合わせとして適するものを選択する	54.9%	
	ウ	第1分野 (物理)	二つの磁石が受ける力のうち、作用・反作用の関係にある力として適するものを選択する	22.6%	
2	ア	第1分野 (化学)	実験からわかるアンモニアの性質として適するものを選択する	56.7%	
	イ	第1分野 (化学)	溶解度の値から、与えられた条件下で水に溶かすことができる物質の質量として適するものを選択する	40.5%	
	ウ	第1分野 (化学)	水酸化ナトリウムと塩酸の中和におけるイオンの数の変化についての説明として適するものを選択する	51.9%	
3	ア	第2分野 (生物)	顕微鏡の倍率を上げたときの視野の広さと明るさについての説明として適するものを選択する	76.9%	
	イ	第2分野 (生物)	ヒトの血液の循環を示した図中の複数の器官とその説明の組み合わせとして適するものを選択する	32.8%	
	ウ	第2分野 (生物)	植物の二つの個体からできる子の体細胞の染色体についての説明において、あてはまるものの組み合わせとして適するものを選択する	67.4%	
4	ア	第2分野 (地学)	ある地震において複数の観測地点でゆれが始まった時刻から、初期微動が最も長かった地点とゆれの大きさが最も大きかった地点の組み合わせとして適するものを選択する	77.7%	
	イ	第2分野 (地学)	飽和水蒸気量のグラフ及び、ある1日の複数の時刻における気温と水蒸気量から、1日の湿度の変化を表すグラフとして適するものを選択する	52.4%	
	ウ	第2分野 (地学)	春分における太陽の動きについての観察結果から、観察する日と観察する場所を変えたときの結果として適するものを選択する	30.2%	
5	ア	第1分野 (物理)	金属棒に流れる電流がつくる磁界の向きとして適するものを選択する	38.5%	
	イ	第1分野 (物理)	レール上を運動する金属棒に働く力を表す図として適するものを選択する	72.7%	
	ウ	第1分野 (物理)	金属棒の速さの変化を表すグラフから、同様の実験を電圧を変えて行ったときのグラフとして適するものを選択する	54.1%	
	エ	第1分野 (物理)	実験計画中の、エネルギーの変換効率を表す式として適するものを選択する	41.4%	
6	ア	第1分野 (化学)	実験結果をまとめたグラフ中の二つの範囲において、反応後の試験管に残る固体として適するものをそれぞれ選択する	18.0%	
	イ	第1分野 (化学)	実験結果から、一定量の酸化銅と炭素粉末からできる銅の質量として適するものを選択する	24.0%	
	ウ	第1分野 (化学)	製鉄所の高炉で起こる反応についての説明において、適するものをそれぞれ選択する	63.5%	
	エ	第1分野 (化学)	製鉄所の高炉で起こる反応を表す化学反応式の係数の組み合わせとして適するものを選択する	46.1%	
7	ア	第2分野 (生物)	植物が物質を運ぶ管についての説明において、あてはまるものの組み合わせとして適するものを選択する	77.1%	
	イ	第2分野 (生物)	実験結果から、アジサイの葉の裏面からの蒸散量として適するものを選択する	48.3%	
	ウ	i	第2分野 (生物)	対照実験になっている二つの装置の組み合わせとして適するものを選択する	86.3%
		ii	第2分野 (生物)	実験結果から、気孔の働きや性質についての考察として適するものを選択する	24.4%
8	ア	第2分野 (地学)	実験結果から、実際に河口から海に流れ込んだれき、砂、泥の堆積のようすを表す図として適するものを選択する	36.1%	
	イ	第2分野 (地学)	観察した露頭に見られる地層の成り立ちについての説明において、あてはまるものの組み合わせとして適するものを選択する	38.8%	
	ウ	第2分野 (地学)	観察した露頭に見られる断層と褶曲ができたときに地層に働いた力の説明として適するものを選択する	50.5%	
	エ	第2分野 (地学)	ボーリング調査の結果から、別の地点で同様の調査を行ったときの特定の層の深さとして適するものを選択する	64.8%	

## 実施結果の概要

基礎的・基本的な知識及び実験について問う問題の正答率は高かったが、知識や与えられた情報を整理して活用する問題や実験・観察でみられる現象の原理を問う問題の正答率は低かった。

社 会			
問	問題分野	問題内容	正答率
1	ア	地理的分野 生産量を示した表について、オリーブ、とうもろこし、綿花の組み合わせとして適するものを選択する	76.7%
	イ	地理的分野 中心からの距離と方位が正しく表された略地図をもとに、緯線や経線について説明した文章の空欄にあてはまる語句の組み合わせを選択する	50.4%
	ウ	地理・歴史融合 中心からの距離と方位が正しく表された略地図をもとに、ニュージーランドの先住民の名称を選択する	53.2%
	エ	地理的分野 「ポルトガル語がブラジルの公用語になった歴史的背景には、どのようなことがあるだろうか」という学習課題を解決するための調査として適するものを選択する	58.9%
	オ	地理的分野 アフリカ州の国ぐにの輸出と国内総生産に関する表から読み取れることとして適切でないものを選択する	53.0%
2	ア	地理・歴史融合 仁徳天皇陵がある地域を示した地形図から読み取れることとして適切でないものを選択する	87.1%
	イ	地理的分野 泉北ニュータウンの人口ピラミッドから読み取れることについて説明した文の正誤の組み合わせを選択する	74.2%
	ウ	地理的分野 堺市内の区ごとの人口と面積や、堺市内の鉄道網を示した複数の資料をもとに、これらの資料から読み取れることについて説明したものとして適するものを選択する	75.6%
	エ	地理的分野 堺市の姉妹都市及び友好都市の気候を示した表をもとに、連雲港市の特徴について説明したカードを選択する	85.2%
3	ア	歴史的分野 古代から近世にかけての日本における土地に関するできごとについての表の空欄にあてはまる語句の組み合わせを選択する	36.3%
	イ	歴史的分野 8世紀前半から12世紀後半における日本の仏教及び仏教の影響を受けた文化について説明したものを選択する	55.9%
	ウ	歴史的分野 12世紀後半から16世紀後半におこったできごとを、年代の古いものから順に並べたものを選択する	59.8%
	エ	歴史的分野 資料の遺物が使われ始めたと考えられる時代の様子について説明したものを選択する	72.5%
	オ	歴史的分野 百姓一揆の発生件数を示したグラフをもとに、グラフ中の二つの期間に発生件数が増加した背景の共通点と、それらの期間におこったできごとの組み合わせを選択する	38.4%
4	ア	歴史的分野 近現代の日本と海外の国ぐにとのあいだのできごとについての表の空欄にあてはまる語句の組み合わせを選択する	41.3%
	イ	歴史的分野 略地図に示された日露間の国境について定めた条約やその時期のできごとについて説明したものの組み合わせを選択する	47.6%
	ウ	歴史的分野 資料の条約について説明したものとして適するものを選択する	44.6%
	エ	歴史的分野 自衛隊が発足した時期の日本経済について示した資料をもとに、第二次世界大戦後の日本における経済復興について説明したものを選択する	51.1%
	オ	歴史的分野 表に示された期間の日本でおこったできごとについて説明したものとして適するものを選択する	47.0%
5	ア	公民的分野 東京オリンピックに関する二つの時期の社会の様子を比較した表をもとに、1964年と2020年を比べたときに2020年の方が高いものを選択する	54.3%
	イ	公民的分野 東京オリンピックに関する二つの時期の社会の様子を比較した表で示された内容について説明した文の正誤の組み合わせを選択する	71.7%
	ウ	公民的分野 価格や景気の変動について説明したものとして適するものを選択する	63.7%
	エ	公民的分野 株式について説明した文章の空欄にあてはまる語句の組み合わせを選択する	43.1%
	オ	公民的分野 社会保障費の給付額と負担額を示した資料から考えられることについて説明した文の正誤の組み合わせを選択する	57.9%
6	ア	歴史・公民融合 日本の伝統文化について説明した文を、年代の古いものから順に並べたものを選択する	58.2%
	イ	公民的分野 資料の著作をもとに、資料の趣旨について説明したものを選択する	76.7%
	ウ	公民的分野 公共の福祉のために人権が制限される具体例について説明したものを選択する	72.4%
	エ	公民的分野 日本の国会について示した二つの表をもとに、日本の国会について説明したものの組み合わせとして適するものを選択する	48.3%
	オ	公民的分野 環境問題に対する国際社会の取り組みについて説明した文章の空欄にあてはまる語句の組み合わせを選択する	30.1%
7	ア	地理的分野 沖縄県の自然と暮らしについて説明した文章の空欄にあてはまる語句の組み合わせを選択する	42.3%
	イ	歴史的分野 資料をもとに、太平洋戦争中の沖縄の状況について説明したものを選択する	63.9%
	ウ	歴史的分野 資料をもとに、琉球王国について説明したものを選択する	69.0%
	エ	歴史・公民融合 日本を取り巻く国際環境に関する複数の資料から考えられることの組み合わせとして適するものを選択する	46.9%

## 実施結果の概要

基礎的・基本的な知識・技能を問う問題の正答率は高かったが、歴史に関わる諸事象の意味や意義を、時期、推移、比較、相互の関連に着目して考察する力を問う問題の正答率は低かった。

## 5 学力検査(定時制の課程)の出題のねらい

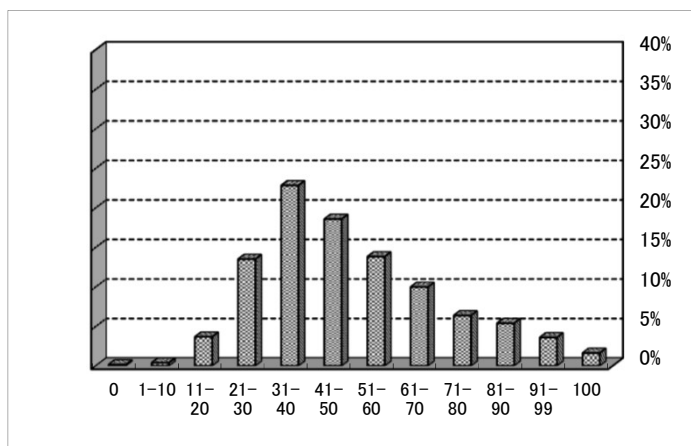
外国語 (英語)	<p>中学校で学習する英語の内容について、基本的な英語の力を中心に、英語のコミュニケーション能力をみることを主なねらいとした。</p> <p>具体的には、音声による英語を理解する力、単語の意味を理解する力、日常生活の様々な場面で用いられる表現を理解する力、文構造や語法を理解する力、状況にふさわしい内容を考え表現する力、まとまりのある文章の概要や要点をとらえる力、英文や資料から情報を正確に読み取る力について、基本的な力と応用的な力を総合的にみることができるように出題した。</p>
国語	<p>中学校までに学習する国語の内容について、文学的な文章、論理的な文章、古文、韻文などを素材として、基本的な国語の力を中心にみることを主なねらいとした。</p> <p>具体的には、文章全体の流れを理解しながら、登場人物の描写や言動の意味などを考え、内容を理解する力、文章の内容や要旨を的確にとらえる力、文章の構成や展開、表現の仕方を正確にとらえる力、目的に応じて必要な情報を読み取る力について、また、文や文章の中で漢字を適切に使う力、慣用句や敬語などを実生活の中で適切に使う力、短歌や俳句を読み味わう力などについて、基本から応用の段階に至るまでの国語の力を総合的にみることができるように出題した。</p>
数学	<p>中学校までに学習する数学の内容について、基本的な数学の力を中心に、計算の技能、事象を数理的に考察し表現する力、数学的な見方や考え方など、総合的な力をみることを主なねらいとした。</p> <p>具体的には、数と式の計算技能、関数とそのグラフについての基本的な概念の理解、図形についての基本的な知識を活用する力、問題を正しく把握し方程式で表現する力及び方程式を活用する力、収集した資料を整理する力、関数を活用する力をみることができるように出題した。</p>

## 6 学力検査(定時制の課程)の合格者の教科別平均点(追検査を含む)(満点は100点)

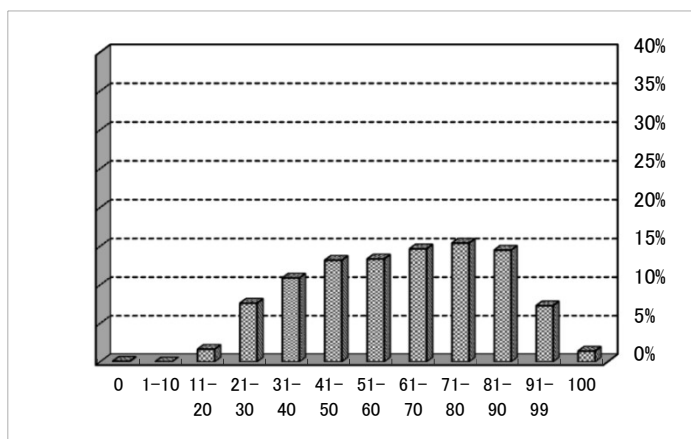
外国語 (英語)	国語	数学
48.7	61.9	57.9

## 7 学力検査(定時制の課程)の合格者の教科別得点分布(追検査を含む)

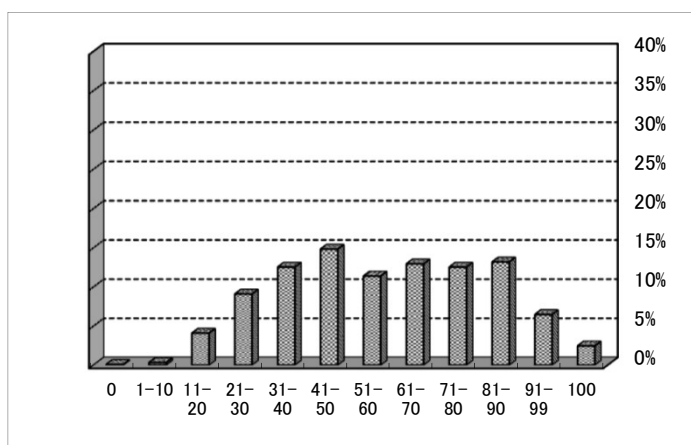
外国語(英語)	
得点	割合
100	1.6%
91-99	3.6%
81-90	5.4%
71-80	6.4%
61-70	10.0%
51-60	13.8%
41-50	18.6%
31-40	22.8%
21-30	13.5%
11-20	3.7%
1-10	0.4%
0	0.2%



国語	
得点	割合
100	1.4%
91-99	7.3%
81-90	14.5%
71-80	15.4%
61-70	14.7%
51-60	13.3%
41-50	13.2%
31-40	10.9%
21-30	7.6%
11-20	1.6%
1-10	0.0%
0	0.1%



数学	
得点	割合
100	2.5%
91-99	6.5%
81-90	13.2%
71-80	12.5%
61-70	13.0%
51-60	11.4%
41-50	14.8%
31-40	12.5%
21-30	9.1%
11-20	4.1%
1-10	0.3%
0	0.1%



## 8 学力検査(定時制の課程)の問題内容と正答率(マークシート方式により解答した全受検者を対象に調査したもの)

外国語(英語)				
問	問題分野	問題内容	正答率	
1	ア	1 聞くこと	対話を聞いて、相手の発言に対する適切な応答を選択する	44.5%
		2 聞くこと	対話を聞いて、相手の発言に対する適切な応答を選択する	32.2%
		3 聞くこと	対話を聞いて、相手の発言に対する適切な応答を選択する	38.5%
	イ	1 聞くこと	対話を聞いて、その内容に合うものを選択する	36.1%
		2 聞くこと	対話を聞いて、その内容に合うものを選択する	58.0%
	ウ	1 聞くこと	まとまりのある英語を聞いて、その内容に合うものを選択する	51.7%
2 聞くこと		まとまりのある英語を聞いて、その内容に合うものを選択する	68.8%	
2	ア	読むこと・書くこと	英語の質問を参考にして単語を正しく選択する	59.0%
	イ	読むこと・書くこと	英語の質問を参考にして単語を正しく選択する	68.9%
3	ア	読むこと・書くこと	英語の質問に適した応答を選択する (whatを含む疑問文)	56.6%
	イ	読むこと・書くこと	英語の質問に適した応答を選択する (howを含む疑問文)	79.3%
	ウ	読むこと・書くこと	英語の質問に適した応答を選択する (be動詞の疑問文)	66.5%
	エ	読むこと・書くこと	英語の質問に適した応答を選択する (whoを含む疑問文)	50.7%
	オ	読むこと・書くこと	英語の質問に適した応答を選択する (助動詞の疑問文)	60.6%
4	ア	読むこと・書くこと	適切な単語を選択して正しい英文を作る (代名詞)	63.8%
	イ	読むこと・書くこと	適切な単語を選択して正しい英文を作る (現在進行形)	37.0%
	ウ	読むこと・書くこと	適切な単語を選択して正しい英文を作る (過去形)	51.2%
	エ	読むこと・書くこと	適切な単語を選択して正しい英文を作る (動名詞)	50.9%
	オ	読むこと・書くこと	適切な単語を選択して正しい英文を作る (関係代名詞)	51.6%
5	ア	読むこと・書くこと	単語を正しく並べかえて英文を作る	61.9%
	イ	読むこと・書くこと	単語を正しく並べかえて英文を作る	64.0%
	ウ	読むこと・書くこと	単語を正しく並べかえて英文を作る	42.0%
	エ	読むこと・書くこと	単語を正しく並べかえて英文を作る	53.7%
	オ	読むこと・書くこと	単語を正しく並べかえて英文を作る	56.6%
6	ア	読むこと・書くこと	状況にふさわしい内容になるように、空所に英語を書き英文を作る	8.8%
	イ	読むこと・書くこと	状況にふさわしい内容になるように、空所に英語を書き英文を作る	7.6%
7	ア	読むこと	英文と資料から情報を正確に読み取り、内容に合うものを選択する	54.5%
	イ	読むこと	英文と資料から情報を正確に読み取り、内容に合うものを選択する	49.6%
	ウ	読むこと	英文と資料から情報を正確に読み取り、内容に合うものを選択する	51.5%
	エ	読むこと	英文と資料から情報を正確に読み取り、内容に合うものを選択する	65.3%
8	ア	読むこと	図を参考に対話の流れを理解し、空所に合うものを選択する	67.9%
	イ	読むこと	図を参考に対話の流れを理解し、空所に合うものを選択する	46.7%
	ウ	読むこと	図を参考に対話の流れを理解し、空所に合うものを選択する	60.5%
	エ	読むこと	図を参考に対話の流れを理解し、空所に合うものを選択する	50.7%
	オ	読むこと	図を参考に対話の流れを理解し、空所に合うものを選択する	27.7%

## 実施結果の概要

英語の質問に適した応答を選択する問題の正答率は高かったが、状況にふさわしい内容になるように、空所に英語を書き英文を作る問題の正答率は低かった。

国 語				
問	問題分野	問題内容	正答率	
一	ア	a 漢字の読み	中学校までに習った漢字の読みを選択する（旺盛）	88.0%
		b 漢字の読み	中学校までに習った漢字の読みを選択する（匿名）	89.8%
		c 漢字の読み	中学校までに習った漢字の読みを選択する（脳裏）	85.5%
		d 漢字の読み	中学校までに習った漢字の読みを選択する（控える）	84.2%
	イ	a 漢字の選択	中学校までに習った漢字を選択する（海水浴・浴槽）	85.8%
		b 漢字の選択	中学校までに習った漢字を選択する（工房・冷房）	46.2%
		c 漢字の選択	中学校までに習った漢字を選択する（撤去・撤回）	83.1%
		d 漢字の選択	中学校までに習った漢字を選択する（費やす・費用）	59.6%
	ウ	敬語	敬語表現として適切でないものを選択する	48.1%
	エ	ことわざ	例文に適することわざを選択する	80.8%
	オ	文法	例文中の格助詞「から」と同じはたらきをする「から」を選択する	68.5%
	カ	韻文	俳句を説明したものをを選択する	51.8%
	二	ア	文学的な文章	「だし巻き卵」を「お父さん」に「こっそり渡」したときの「天」を説明したものをを選択する
イ		文学的な文章	「どうりで、光とのバトルが増えるわけだ」と思ったときの「天」を説明したものをを選択する	68.9%
ウ		文学的な文章	「食べ物だけじゃなくて、その場の空気もおれたちはいっしょに食べているのかもしれない。」と「天」が思った理由を説明した文章中の空欄に入れる語句の組み合わせを選択する	58.5%
エ		文学的な文章	「足はまだまだ超えさせないよ」と言ったときの「お父さん」を説明したものをを選択する	76.7%
オ		文学的な文章	「兄ちゃん走れ！ 光、行け！」とさげんだときの「陽」を説明したものをを選択する	77.0%
カ		文学的な文章	「フォローしたのはわたしなんだから。」と言ったときの「光」の気持ちをふまえて、朗読をするときの読み方を選択する	60.3%
キ		文学的な文章	本文について述べたものをを選択する	70.2%
三	ア	説明的な文章	空欄に入れる語の組み合わせを選択する	32.4%
	イ	説明的な文章	「環境」に対して「人間」が「第三者的」な見方で向き合おうとするときの「実際の状況とのズレ」を説明したものをを選択する	55.3%
	ウ	説明的な文章	「輪の外側をなぞっていたら実は輪の一部が振れてつながっていて、いつの間にか輪の内側をなぞることになる」というような「視点」の「振れ」について説明したものをを選択する	40.4%
	エ	説明的な文章	「風土は、自然と人間のあいだにあるひとまとまりの関係のこと。」と筆者が述べたときの「風土」を説明したものをを選択する	63.2%
	オ	説明的な文章	「風土のサステイナビリティ」についての筆者の考えを説明したものをを選択する	57.0%
	カ	説明的な文章	「風土の視点にも限界があります。」ということについて説明したものをを選択する	44.2%
	キ	説明的な文章	本文について説明したものをを選択する	55.5%
四	ア	古典（古文）	波線部の主語として最も適するものをを選択する	23.3%
	イ	古典（古文）	「御身は果報なる人かな。」と「鳥」が言った理由を説明したものをを選択する	63.9%
	ウ	古典（古文）	「終日飛びあるきても食にあふこと少なく」「取り得ること難し」が故に「我（＝鳥）」が「食つねに足らずして苦し。」ということについて説明したものをを選択する	52.2%
	エ	古典（古文）	「上より見給ふと、水中の働きとはおほきに相違あり」について説明したものをを選択する	58.6%
	オ	古典（古文）	本文の内容と一致するものをを選択する	65.6%

## 実施結果の概要

漢字の読みを選択する問題の正答率は高かったが、説明的な文章において空欄に入れる語の組み合わせを選択する問題や文章中の文言について説明したものをを選択する問題、古典において主語を説明したものをを選択する問題の正答率は低かった。

数 学				
問	問題分野	問題内容	正答率	
1	ア	基本的な計算問題	正の数・負の数 整数の加法をした結果を選択する	82.7%
	イ	基本的な計算問題	正の数・負の数 整数の除法をした結果を選択する	62.7%
	ウ	基本的な計算問題	正の数・負の数 分数の減法をした結果を選択する	61.1%
	エ	基本的な計算問題	式の計算 単項式の計算をした結果を選択する	74.3%
	オ	基本的な計算問題	式の計算 多項式の計算をした結果を選択する	60.9%
	カ	基本的な計算問題	式の計算 根号を含む式の計算をした結果を選択する	47.8%
2	ア	関数	2乗に比例する関数について、xの値からyの値を選択する	60.3%
	イ	関数	グラフについてあてはまることを選ばる	54.1%
3	ア	標準的な計算問題	式の計算 展開した式を選択する	57.3%
	イ	標準的な計算問題	1次方程式の解を選択する	51.4%
	ウ	標準的な計算問題	式の計算 因数分解した式を選択する	69.8%
	エ	標準的な計算問題	2次方程式の解を選択する	48.8%
	オ	確率	1つのさいころを投げたときの、条件を満たす確率を選択する	62.7%
	カ	平方根	条件を満たすnの値を選択する	44.3%
	キ	空間図形	空間図形の体積を選択する	51.2%
4	ア	平面図形	円の性質を用いて求めた角度を選択する	32.0%
	イ	平面図形	三平方の定理を用いて求めた辺の長さを選択する	35.4%
	ウ	平面図形	相似な図形の頂点として正しいものを選択する	79.2%
	エ	平面図形	対称移動した図形の頂点として正しいものを選択する	64.0%
	オ	連立方程式	文章から条件を読み取って方程式を立式し、人数を求める	12.2%
5	ア	資料の散らばりと代表値	度数分布表から、条件に合うヒストグラムを選択する	80.1%
	イ	資料の散らばりと代表値	度数分布表から、条件に合う相対度数を選択する	79.9%
6	ア	関数	グラフを読み取って、条件を満たす時間を選択する	83.6%
	イ	関数	グラフを読み取って、条件を満たす長さを選択する	40.9%

## 実施結果の概要

基本的な計算力を問う問題、グラフを読み取る問題の正答率は高かったが、文章から条件を読み取って方程式を立式する問題、円の性質を用いて角度を求める問題の正答率は低かった。