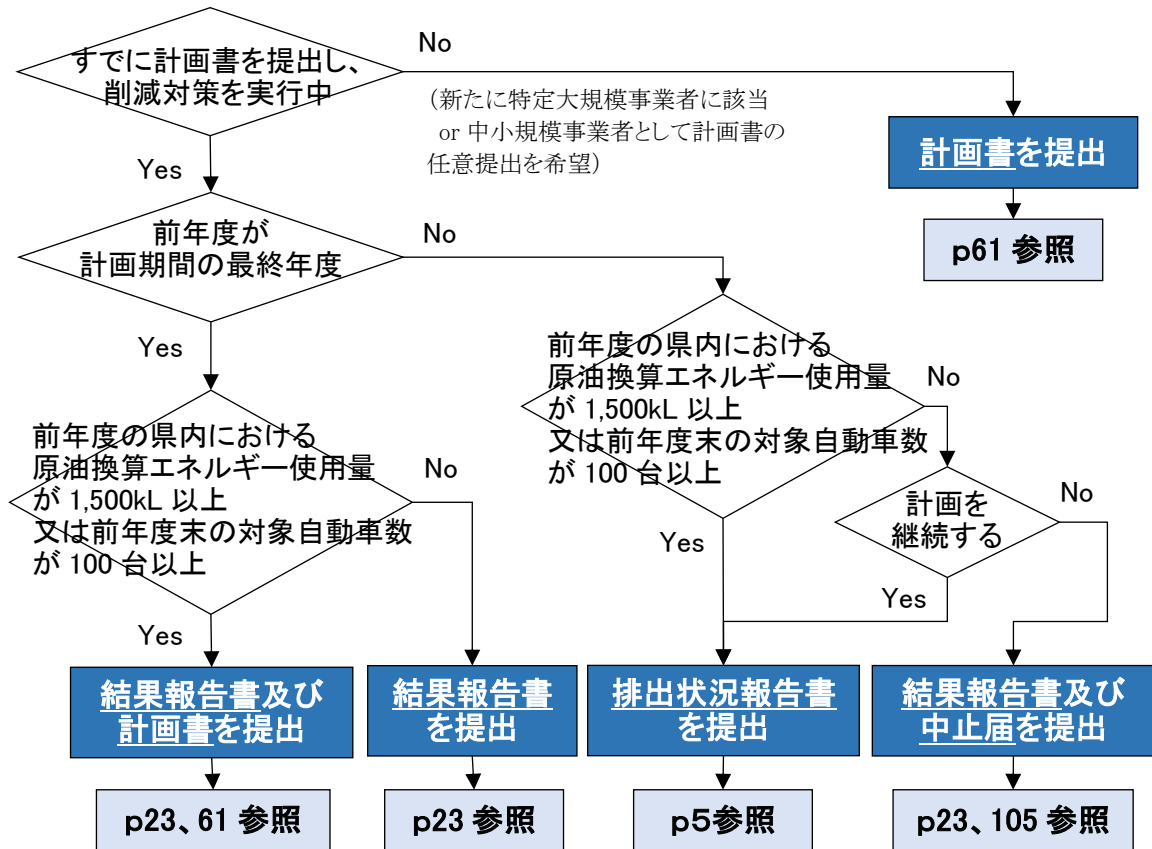


# I 計画書等の提出について

## 1 毎年度当初の確認フロー

前年度のエネルギー使用実績等を基に、年度当初に提出書類を確認してください。



※上記のほか、社名、本社所在地等に変更があった場合は、変更届 (p103) が必要です。

## 2 提出時期

書類の提出時期は次のとおりです。新たに特定大規模事業者にあたることを判明した場合や、合併、移転等による変更が生じた場合は、早めにご相談ください。

提出する書類	提出時期
計画書	4月1日～7月31日
排出状況報告書	※事業を廃止(又は計画を中止)した場合は、廃止届(又は中止届)の提出と併せて当該届出日の翌日から起算して90日以内に結果報告書を提出
結果報告書	
変更(廃止・休止・再開)届出書	<b>事象発生後速やかに</b> <b>【届出が必要な事象の例】</b> ○変更：商号(社名)変更、本社住所変更 など ○廃止：県外への事業所移転等により県域での事業活動がなくなる場合 など
中止届出書	事業活動の変動などにより特定大規模事業者にあたりなくなり <b>計画を中止する際</b>

※計画書を提出した特定大規模事業者が事業活動の変動などにより、特定大規模事業者にあたりなくなった場合、条例第11条第4項に基づく中小規模事業者としての計画書が任意提出されたものとして取り扱います。この場合、引き続き、特定大規模事業者用の排出状況報告書(第5号様式)及び結果報告書(第7号様式)を提出します。なお、計画を中止する場合は、「中止届」及び「結果報告書」の提出が必要です。

### 3 提出方法

地球温暖化防止（ペーパーレス）及び感染症予防（非接触）等の観点から、**原則として「電子申請システム」でご提出**ください。

#### ■電子申請システム受付フォーム

<https://www.pref.kanagawa.jp/docs/ap4/cnt/f6674/>

※「事業活動温暖化対策計画書制度」（「神奈川県 事業活動」で検索）のページ中「計画書などの作成・提出方法について」の項目から提出様式ごとの受付フォームを選択の上、ログインしてください。

#### 【電子申請システムご利用時の注意点】

○システムのご利用には、初回の利用者登録が必要です。なお、登録作業は5～10分程度で完了し、すぐにログイン用パスワードが発行されます。

※2020年度から新システムに移行したため、それ以前に登録されていた方は再登録をお願いします。

○申請方法の詳細は、上記URLに掲載の「**電子申請システム操作手順書**」をご覧ください。

#### 【電子申請システムによらない提出について】

○電子申請システムによる提出が困難な場合は、当分の間、「郵送」による提出も可とします（窓口での提出はご遠慮ください）。なお、電子申請システムから書類提出された方は、郵送による書類提出は不要です。

○紙書類の提出に際して、**代表者印の押印は不要**です。（自主的な押印を妨げるものではありません。）

○ご郵送での提出を希望される方は、必要書類を**1部ご提出**いただくとともに、電子ファイル（MS-Excel）を電子メールにより併せてご提出ください。（セキュリティ上の理由等から電子メールでの提出が難しい場合、CD-Rなどに記録の上、同封してください。）

○電子ファイルを圧縮する場合は「zip形式」とし、パスワード設定する場合は、ファイル本体ではなく、zipフォルダに設定してください。（ファイル本体にパスワード設定すると受信できません。）

○副本の返信をご希望される場合は、提出書類を追加で1部（計2部）と必要金額分の切手を貼付した返信用封筒（宛名を記載）を同封してください。

### 4 委任状の取扱い

○ 代表者から手続きの権限を委任されていることを示す書類（**委任状**）を添付することにより、事業所長名等の受任者名で書類提出することができます。

○ 様式は任意ですが、次の内容を記載してください。

（ホームページ上に参考様式を掲載していますので、ご活用ください。）

- ・委任者（代表者）の住所、法人名、役職名、氏名（**押印は不要**）
- ・委任する権限の範囲（条例の名称、条項、手続き行為の種類等）
- ・受任者（代理人）の住所、役職名、氏名（**押印は不要**）

○ なお、代表者及び受任者に変更がない場合は、委任関係が継続することとし、最初に添付して以後の手続きは、同一の受任者名で届出できるものとします。（代表者又は受任者に変更が生じた場合は、新たな委任状の添付が必要です。）

## II 各書類の記載要領

### 【提出書類一覧表】

提出書類の種類に応じて、次の書類を作成・添付してください。

種類	作成書類		1号及び2号該当事業者 (原油換算エネルギー使用量 1,500kL/年以上)		3号該当事業者 (対象自動車 100台以上)	
			エネルギー 管理指定工場 有	エネルギー 管理指定工場 無		
排出状況報告書	第5号様式 <第6号様式>※1	総括票(1～3面)	○	○	○	
		個別票(4面)※2	○	—	—	
	添付資料	別紙1	総括票用：全県分	○	○	—
			総括票用：県域分	○	○	—
			個別票用：指定工場分※2	○	—	—
		別紙2(全県分、県域分)	—	—	○	
別紙3-1※2、別紙3-2※2	—	—	—			
別紙4	—	—	—			
結果報告書	第7号様式 <第8号様式>※1	総括票(1～6面)	○	○	○	
		個別票(7～8面)※2	○	—	—	
	添付資料	別紙1	総括票用：全県分	○	○	—
			総括票用：県域分	○	○	—
			個別票用：指定工場分※2	○	—	—
		別紙2(全県分、県域分)	—	—	○	
別紙3-1※2、別紙3-2※2	○	—	—			
別紙4	—	—	○			
計画書	第1号様式 <第3号様式>※1	総括票(1～7面)	○	○	○	
		個別票(8～9面)※2	○	—	—	
	添付資料	別紙1	総括票用：全県分	○	○	—
			総括票用：県域分	○	○	—
			個別票用：指定工場分※2	○	—	—
		別紙2(全県分、県域分)	—	—	○	
別紙3-1※2、別紙3-2※2	○	—	—			
別紙4	—	—	○			
変更(廃止・休止・再開)届出書		第2号様式	○			
添付資料	変更等の状況が分かる書類 (・履歴事項証明書の写し ・関係者への案内状 など)		○			
中止届出書		第4号様式	○			

※1 <>内の様式は、中小規模事業者等用の様式番号です。

※2 個別票、別紙1及び別紙3-1～2は、計画書提出時点で横浜市及び川崎市を除く県の区域に設置していたエネルギー管理指定工場等ごとに作成(計画書提出時点で未指定の工場等は、作成不要)してください。なお、計画期間中にエネルギー管理指定工場等の指定又は指定解除があった場合の取扱いは、各書類の記載要領を参照してください。