

# 「マークシート方式」による公立高校入学者選抜学力検査の実施について

令和3年度神奈川県公立高等学校入学者選抜(共通選抜、定通分割選抜、特別募集(海外帰国生徒・在県外国人等)および中途退学者募集)では、「マークシート方式」による学力検査を実施します。

神奈川県公立高等学校では、平成29年度入学者選抜から、共通選抜の学力検査において「マークシート方式」を導入し、記号選択式問題と記述式問題との併用としました。中学3年生の皆さんが受検する令和3年度入学者選抜においても同様に、「マークシート方式」による学力検査を実施します。

マークシート方式の特徴やマーク欄の塗り方等を掲載していますので、よく読んで、入学者選抜に向けて準備しましょう。

なお、令和2年度共通選抜学力検査問題の解答用紙は神奈川県教育委員会のホームページにも掲載しています。

(→ <http://www.pref.kanagawa.jp/docs/dc4/nyusen/nyusen/gakuryokukensa/r2.html>)

※ インフルエンザの罹患等、やむを得ない事情により共通選抜、特別募集(海外帰国生徒・在県外国人等)および中途退学者募集における学力検査の全てを受検できなかった者を対象とした追検査においても「マークシート方式」による学力検査を実施します。

※ 共通選抜二次募集及び「追加の検査」における学力検査は「マークシート方式」ではありません。

※ 学力向上進学重点校および学力向上進学重点校エントリー校(全17校の県立高等学校)における「マークシート方式」による特色検査については、神奈川県教育委員会のホームページを参照してください。

(→ <http://www.pref.kanagawa.jp/docs/dc4/nyusen/nyusen/tokusyoku-marksheet.html>)



## 特徴や注意点を覚えておこう!

### マークシート方式を導入した解答用紙(イメージ)

右はマークシート方式による解答用紙の例(令和2年度入学者選抜における外国語(英語)の場合)です。記号選択式問題の解答について、マーク欄を鉛筆で塗りつぶす方式のものです。なお、解答用紙は、**裏面を使用すること**もあります。

記号選択式問題の解答はマークシート方式なんだ! 塗り方の注意事項を確認しておこう!



#### I 外国語(英語) 解答用紙(令和2年度)

氏名												
<b>注意事項</b>												
1. HBまたはBの鉛筆(シャープペンシルも可)を使用して、○の中を塗りつぶすこと。												
2. 答えを改訂ときは、きれいに消して、消しくずを残さないこと。												
3. 数字や文字などを記述して解答する場合は、解答欄からはみ出さないように、はっきり書き入れること。												
4. 解答用紙を汚したり、折り曲げたりしないこと。												
良い例	悪い例											
	○ 線	○ 小さい	○ はみ出し									
	○ 丸囲み	○ レ点	○ うすい									
問1	(ア)	No.1	<input type="radio"/>	<input type="radio"/>	<input type="radio"/>	<input type="radio"/>	<input type="radio"/>	<input type="radio"/>	<input type="radio"/>	<input type="radio"/>	<input type="radio"/>	<input type="radio"/>
		No.2	<input type="radio"/>	<input type="radio"/>	<input type="radio"/>	<input type="radio"/>	<input type="radio"/>	<input type="radio"/>	<input type="radio"/>	<input type="radio"/>	<input type="radio"/>	<input type="radio"/>
		No.3	<input type="radio"/>	<input type="radio"/>	<input type="radio"/>	<input type="radio"/>	<input type="radio"/>	<input type="radio"/>	<input type="radio"/>	<input type="radio"/>	<input type="radio"/>	<input type="radio"/>
	(イ)	No.1	<input type="radio"/>	<input type="radio"/>	<input type="radio"/>	<input type="radio"/>	<input type="radio"/>	<input type="radio"/>	<input type="radio"/>	<input type="radio"/>	<input type="radio"/>	<input type="radio"/>
		No.2	<input type="radio"/>	<input type="radio"/>	<input type="radio"/>	<input type="radio"/>	<input type="radio"/>	<input type="radio"/>	<input type="radio"/>	<input type="radio"/>	<input type="radio"/>	<input type="radio"/>
	(ウ)	No.1	<input type="radio"/>	<input type="radio"/>	<input type="radio"/>	<input type="radio"/>	<input type="radio"/>	<input type="radio"/>	<input type="radio"/>	<input type="radio"/>	<input type="radio"/>	<input type="radio"/>
		No.2	<input type="radio"/>	<input type="radio"/>	<input type="radio"/>	<input type="radio"/>	<input type="radio"/>	<input type="radio"/>	<input type="radio"/>	<input type="radio"/>	<input type="radio"/>	<input type="radio"/>
*解答欄は裏面にあります。												

※ この見本は、令和2年度入学者選抜の問題を基に作成しています。

### 適した筆記用具とマーク欄の塗り方(注意事項)

#### 筆記用具について

筆記用具はHBまたはBの黒鉛筆が適しています。シャープペンシルを使用する場合は、芯の太さが0.5mm以上のものにしましょう。**ボールペンは不可**です。

#### 解答の直し方

- 消しゴムを使ってきれいに消してください。
- 消し忘れや消し方が不十分だと解答の読み取りエラーが起こることがあります。
- 消しくずが残っていた場合も同様に読み取りエラーが起こることがあります。

#### 塗り方について

マーク欄を丁寧に塗りつぶしましょう。

「悪い例」のような場合は、読み取りエラーが起こる可能性があります。

#### 良い例

濃くはっきりと塗りつぶしている

#### 悪い例

- 線を引くだけで塗りつぶしていない
- 塗りつぶす箇所が小さい
- はみ出している
- 輪郭をなぞって塗りつぶしていない
- レ点を記入し、塗りつぶしていない
- 塗りつぶし方が薄い

## 解答の方法を確認しよう！

### マークシート方式を導入した問題と解答の方法の特徴

下はマークシート方式を導入した問題と解答用紙の例（数学の場合）です。記述式問題の解答は該当の欄に記入し、記号選択式問題の解答は該当の数字のマーク欄を塗ります。

問 1 次の計算をした結果として正しいものを、それぞれあとの1～4の中から1つ選び、その番号を答えなさい。

(ア)  $(-8) + (-4)$

1. -12      2. -4      3. 4      4. 12

(イ)  $-\frac{5}{7} + \frac{2}{3}$

1.  $-\frac{3}{4}$       2.  $-\frac{13}{21}$       3.  $-\frac{1}{21}$       4.  $\frac{1}{21}$

(ウ)  $65a^2b \div 5a$

1. 6b      2. 6ab      3. 13b      4. 13ab

問 1	(ア)	<input checked="" type="radio"/>	<input type="radio"/>	<input type="radio"/>	<input type="radio"/>
	(イ)	<input type="radio"/>	<input type="radio"/>	<input checked="" type="radio"/>	<input type="radio"/>
	(ウ)	<input type="radio"/>	<input type="radio"/>	<input type="radio"/>	<input checked="" type="radio"/>

解答用紙は裏面を使用することもあるので注意しましょう！



## 解答の記述は解答欄の枠の中に！

### 記述式問題の解答例

数字や文字などを記述して解答する場合は、解答欄からはみ出さないように、はっきり書き入れてください。

(よい例) (ア) bought

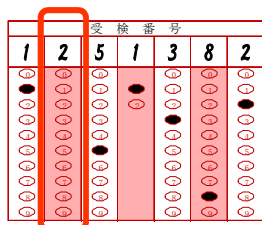
(悪い例) (ア) bought

## 注意しよう、マークミス！

### マークミスでよくある事例

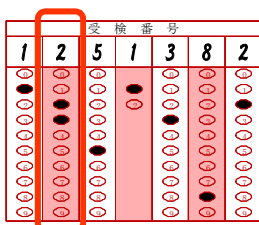
マーク欄を塗るときの、間違いやすい事例について、受験番号欄を例に紹介します。受験番号や解答のマーク欄を塗るときには、これらの事例に注意し、慌てず丁寧に塗ることを心がけましょう。

#### ① マーク漏れ



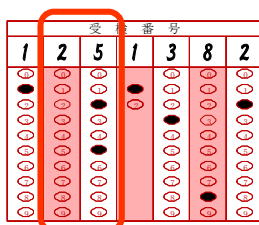
7桁のマーク欄のうち、塗られていないマーク欄がある

#### ② 複数マーク



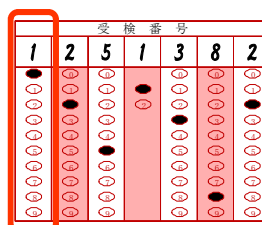
同一の桁のマーク欄を複数塗っている

#### ③ 桁間違い



隣の桁のマーク欄を誤って塗っている

#### ④ 0と1の間違い



一番上のマーク欄が「1」だと勘違いして、「0」のマーク欄を塗っている

★注意★ 全ての教科において、受験番号は左から右（ $\longrightarrow$ ）に記入します。国語の解答用紙（縦書き）についても、同様に、受験番号は左から右（ $\longrightarrow$ ）に記入しますので注意してください。

### リーフレットの内容に関するお問合せ

神奈川県教育委員会教育局指導部高校教育課 入学者選抜・定員グループ  
電話：(045) 210-8084