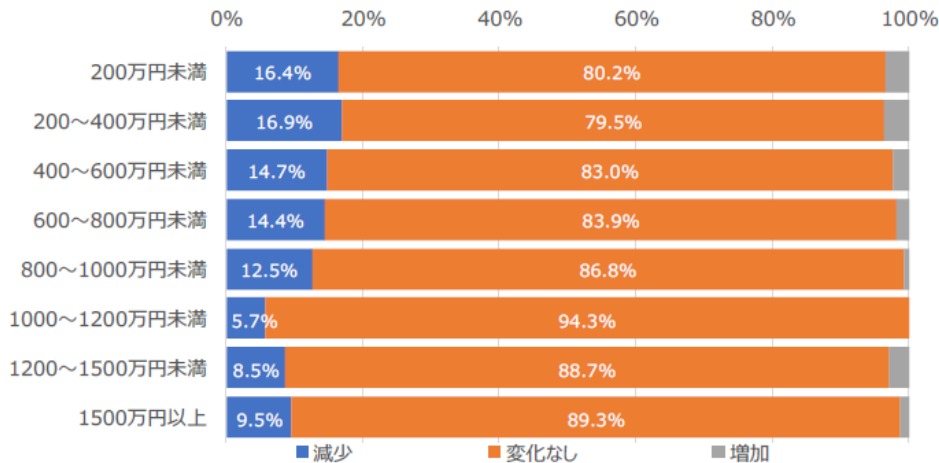


コロナ禍の経済的影響は低所得層ほど大きい

小学校から高校生の子どもがいる世帯の親
2,000人への調査(2020年6月実施)

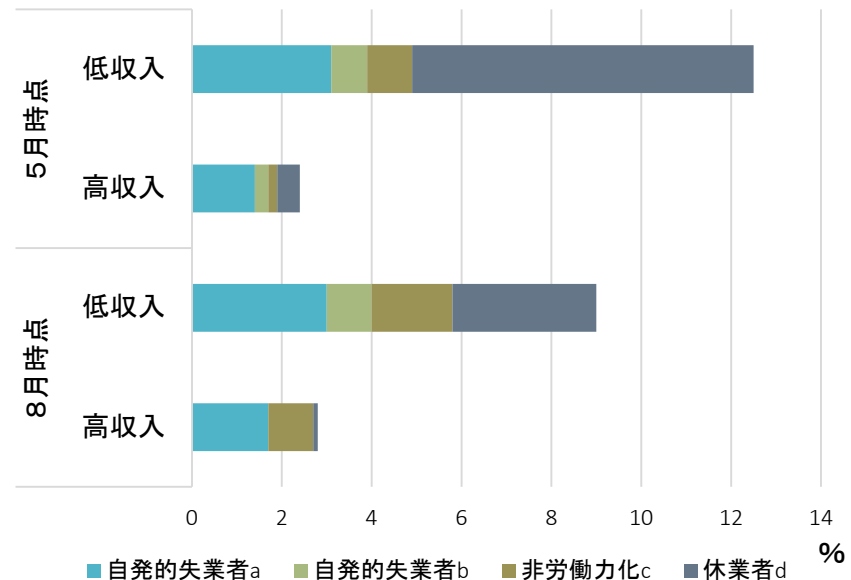
1月から5月にかけての世帯月収の変化
(2019年収入別)



出所:三菱UFJリサーチ&コンサルティング(2020)「新型コロナウイルス感染症によって拡大する教育格差」

コロナ禍による月収の変化は、年収400万円未満では16~17%が「減少」

4月1日時点で就業していた民間企業の会社員4,307人(20~64歳)の
失業者・休業者の割合

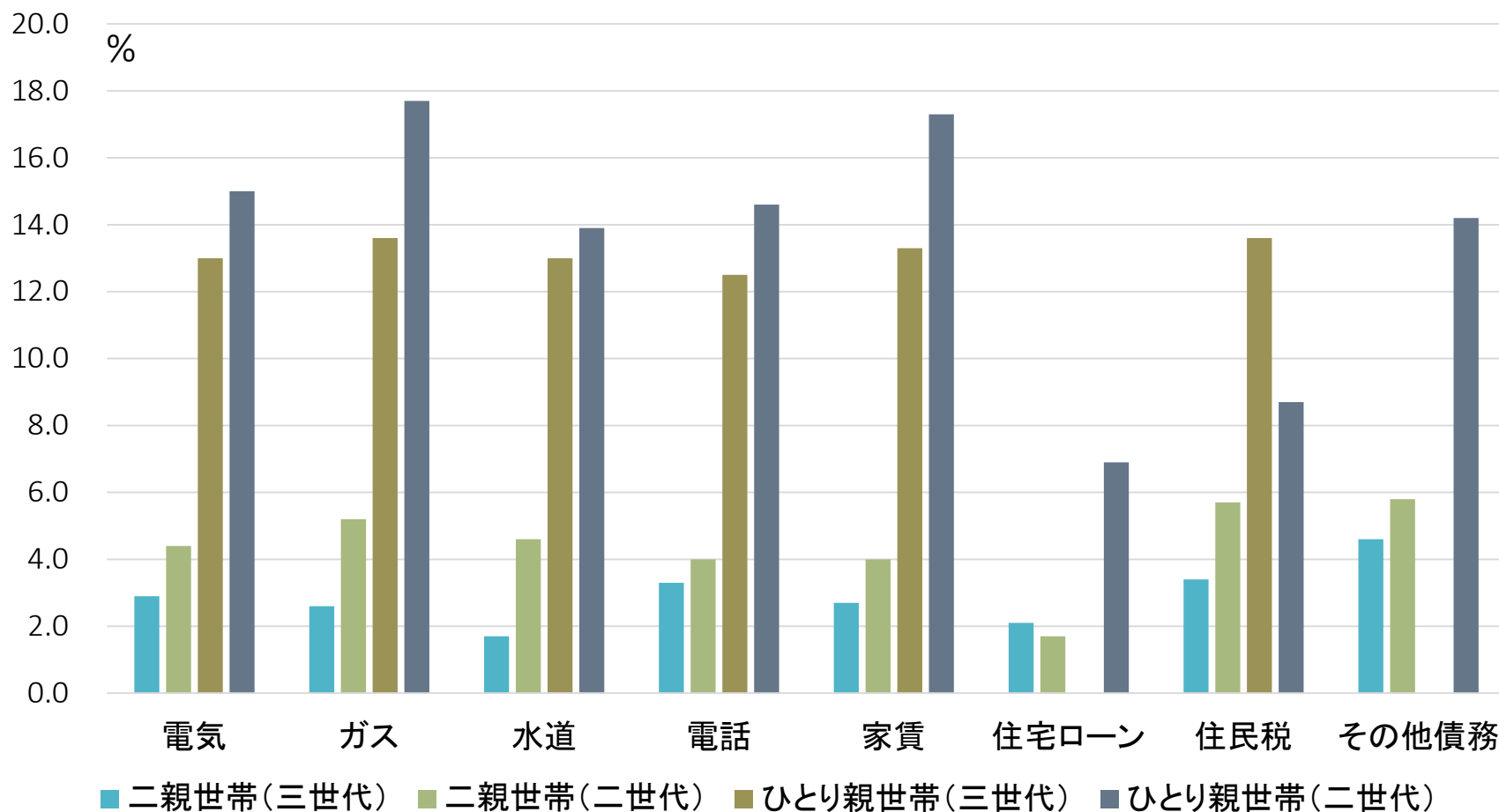


a 解雇/雇い止め/倒産失業
b 働いておらず、就職活動をしている(除くa)
c 働いておらず、求職活動もしていない
d 雇用されているが、就業時間がゼロ
低収入層=調査前年の本人の就業年収が200万円未満
高収入層=調査前年の本人の就業年収が600万円以上

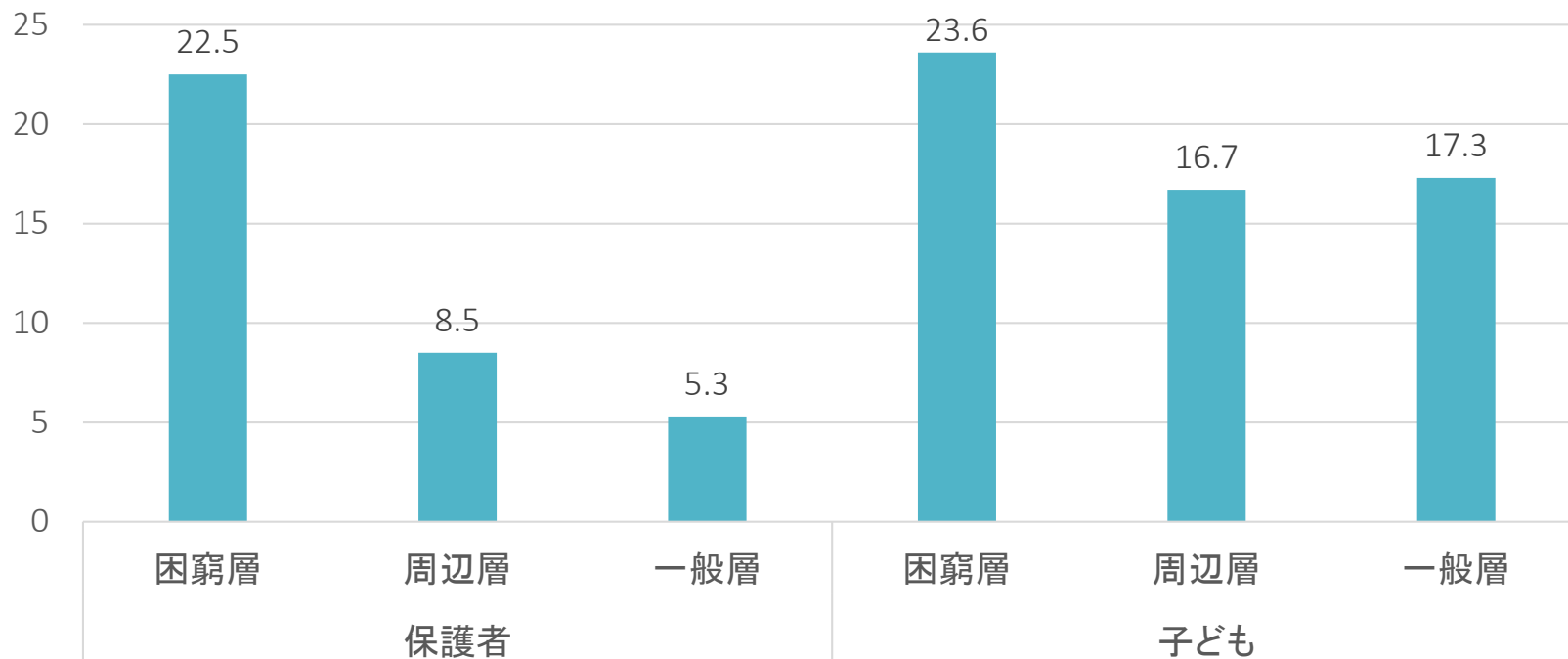
出所:JILPT(2020)「新型コロナウイルス感染拡大の仕事や生活への影響に関する調査」

低収入層では5月末にて12%が失業・休業

過去1年間に料金の未払い・債務の滞納があった世帯の割合(全国調査 2017年)



生活困難を抱えている層の子ども・保護者は相談者がいない／孤立している傾向がある



「本当に困ったときや悩みがあるとき、相談できる人」がいないと答えた割合

友達に相談したり話したりすることが「ぜんぜん(話さ)ない」と答えた割合

東京都内の4市区の小学5年生とその保護者に対する調査(2016年)。

困窮層は低所得・家計の逼迫・子どもの所有物と体験の欠如のうち2つが該当する世帯。周辺層は1つが該当する世帯。