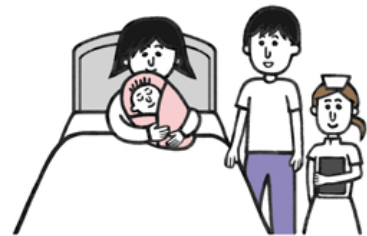


つながる にほんご

～ かながわで ともに くらす ～





はじめに



多文化共生社会がうたわれる以前から、神奈川県内にはボランティアのみなさんによる日本語教室があり、地域に暮らす外国人の日本語支援をしてこられました。外国から来た人が日本で生活するために日本語が必要なことは言うまでもありません。

とはいえ、一般的な総合教科書通りに日本語を教えれば、万事うまくいくのでしょうか。これまでに多くの方が日本語教室に通い、一定期間学習して、教室を離れていきました。そして今、その方たちは、以前からそこに暮らしている人たちに溶け込んで暮らしておられるのでしょうか。「あそこの〇〇人」ではなく、「ご近所の**さん」として互いに挨拶を交わす関係でしょうか。もちろんすっかり地域になじまれた方もおられます。でも残念なことに、多くの方にとっては相変わらず、国や言葉や文化が「違う」ことによる特別扱い一ちょっと寂しい状態が続いているように感じられます。

多文化共生の地域づくりのために日本語教室の活動を通じて言葉以外にも何かできることがあるのではないかと考えていた折しも、「神奈川の日本語教育をもっと充実させましょう」という声が「県民提案」として神奈川県に届きました。不自由な日本語で子どもを育てる家族への心配に端を発した、ある若い方からのものでした。それがこの教材をつくることになったきっかけです。

多文化共生社会を目指すなら、外国から来た人も日本人も同じように、今暮らしている地域を理解し、好きになり、地域のこれからを一緒に考えられる仲間になることが大切ではないでしょうか。私たちは日本語教室の活動の幅をほんの少し広げて、学習者も支援者もともに「地域」を知り、さらに教室の外の人とつながっていけるような活動ができる、神奈川らしい教材をつくりたいと思いました。そこで、県内各地の日本語教室ボランティアさんたちの協力を得て教材づくりに取り組みました。それぞれの地域を話題にしながら支援者と学習者が対話を重ね、時に教室の外へ出ていき、ともに暮らす場所として地域を見直せるように工夫しました。そこからおのずと教室外の人とのつながりが生まれてくるはずです。

教室で今使っておられるテキストの合間に、20分、30分、あるいはもっと長い時間でも、状況にあわせて必要なところだけ使えるように工夫しました。「日本語教育の充実」というにはささやかなテキストですが、皆さんのお役に立つことを願っております。

2013年2月

神奈川県立国際言語文化アカデミア



もくじ



はじめに..... 1

きょうざい しょうかい つか かた
教材の紹介と使い方..... 5

1. ちいき 地域

1話 わ せかい なか 世界の 中で..... 9

2話 わ わたし かながわ 私たちの 神奈川..... 12

3話 わ ◆よりみち◆ かながわく いず ◆よりみち◆ 神奈川クイズ..... 13

4話 わ わたし まち 私の 町..... 14

かつどう
活動のてびき..... 17

2. こうつう 交通

1話 わ なん き 何で 来ますか..... 19

2話 わ じてんしゃる ー る 自転車ルール..... 20

3話 わ ひょうしき..... 23

4話 わ ◆よりみち◆ じてんしゃま な ー ◆よりみち◆ 自転車マナー..... 24

5話 わ わたし ばす 私と バス..... 25

6話 わ ばす の バスに 乗りましょう..... 26

7話 わ ばすてい バス停..... 30

8話	◆よりみち◆	電車 <small>でんしゃ</small> が動 <small>うご</small> かない.....	32
----	--------	--	----

活動 <small>かつどう</small> のてびき	35
-----------------------------	-------	----

3. 健康けんこう

1話		生活習慣 <small>せいかつしゅうかん</small>	39
----	--	-------------------------------------	----

2話		民間療法 <small>みんかんりょうほう</small>	42
----	--	-------------------------------------	----

3話		病院 <small>びょういん</small>	43
----	--	-------------------------------	----

4話	◆よりみち◆	健康診断 <small>けんこうしんだん</small>	47
----	--------	------------------------------------	----

5話	◆よりみち◆	がん検診 <small>けんしん</small>	50
----	--------	--------------------------------	----

活動 <small>かつどう</small> のてびき	51
-----------------------------	-------	----

4. 子育てこそだ

1話		どんな子ども.....	53
----	--	-------------	----

2話		母子手帳 <small>ぼしてちょう</small>	54
----	--	----------------------------------	----

3話		子どものようす ①保育園 <small>ほいくえん</small> (幼稚園 <small>ようちえん</small>) の先生 <small>せんせい</small> と.....	57
----	--	--	----

4話		子どものようす ②保健師 <small>ほけんし</small> さんと.....	59
----	--	---	----

5話		ママ友 <small>ままとも</small>	62
----	--	-------------------------------	----

6話	◆よりみち◆	連絡帳 <small>れんらくちょう</small>	65
----	--------	----------------------------------	----

7話		学校行事 <small>がっこうぎょうじ</small>	68
----	--	------------------------------------	----

8話		担任 <small>たんにん</small> の先生 <small>せんせい</small> に連絡 <small>れんらく</small> する.....	70
----	--	--	----

わ 9話	◆よりみち◆	びーていーえー PTA	72	
かつどう 活動	のてびき		73	
5. ぼうさい 防災				
わ 1話		さいがい 災害	75	
わ 2話		わたし 私の	ぼうさい 防災	77
わ 3話		じしん 地震だ!	79	
わ 4話		ひなん 避難	81	
わ 5話		たす 助けあい	83	
わ 6話	◆よりみち◆	ぼうさいせんたー 防災センター	85	
わ 7話	◆よりみち◆	ぼうさいくんれん 防災訓練	86	
かつどう 活動	のてびき		87	
おわりに			89	

『つながる にほんご -かながわで とともに くらす-』

～教材の紹介と使い方～

おしゃべり系のテキストって
何を勉強したか、
わかんないんだよね…

地域のことは
外国語版「暮らしのガイド」
を渡せばいいんじゃない？

人にあれこれ
聞くのは
好きじゃないな。

文法積み上げる方が
能率的だと思うけど。



時間配分が
難しいのよ。

そもそも話せないから
来てるんだろ。

こんなことをお考えでしたら、どうぞ次をお読みください。 ➡

こういう「おしゃべり系」のテキストには抵抗のある方も多いでしょう。おしゃべりだけですと、学習者を遊ばせてしまったような気持ちになりがちですし、文法積み上げ式で設計されたテキストを使うと、教えたことが目に見えやすいものです。それは支援者にとって活動の励みになります。

でも、待ってください。日本で暮らし始めた外国から来た方にとって、言葉の勉強は一生続きます。ゴールはありません。この長い間の言葉の学習は誰がどうやってサポートできるのでしょうか。それは、その時々傍らにいる日本語を母語とする人にほかなりません。本当に必要なときに日本語を学んだり、生活情報を入手したりすることができる力は、その人が毎日暮らす地域に根づき、周囲の人とつながっているかどうかにかかっています。この『つながる にほんご-かながわで とともに くらす-』で提唱したいことは、そのきっかけづくりとしての日本語教室活動なのです。

そして教室活動で「何を勉強したか」を決めるのは学習者です。新しい単語や文型かもしれませんし、地域情報や日本人の考え方もかもしれません。何であれ、その人なりの学びを大事にしたいものです。

情報は外国語版の生活案内に頼るのが簡単そうに思われます。でも必要なことは何でもそこに書いてあるのでしょうか。人生の各段階で人は実に多様な情報が必要となります。しかも人によって状況は多様です。こういったニーズに対応できるのは信頼で結ばれた人間関係だけです。支援者は異文化の学びを経験できるでしょうし、学習者から尋ねられて初めて気づく地域の問題もあるに違いありません。

学習者は日本語に不自由だからこそ教室に来ているというご意見はごもっともです。おしゃべりが弾まないこともあります。でも、学習者が本当に話したいことであれば、その日は話せなくても、何とか自分で言葉を見つけて、次の教室の日に話してくれるということが私たちの経験では珍しくありません。

また、勉強のためとはいえ、人にあれこれ尋ねることに抵抗がある方には、尋ねる前に、まずご自分のことから簡単にお話しになることをお勧めします。学習者にとっては、そのほうが返事もしやすく、話題も広がります。逆に学習者から支援者への質問があれば大成功です。

「そうはいつでも時間配分が難しいのよ」とおっしゃる方もあるでしょう。私たちは基本的に時間配分にはこだわらなくてよいと思っています。それよりは、終わった後の話の量を振り返ってください。学習者の発話が多ければうまくいった証拠です。時間不足の場合も、学習者が話している限り何の問題もありません。普段のおしゃべりでもその場で完結しないことはいくらかあるのではないのでしょうか。

どうぞいつものテキストと併用してください。こちらに全面移行をする必要はありません。行事に合わせた「イベント使い」や、いつもの勉強が一段落したときの「すきま使い」でも結構です。予定した勉強が早く終わってその日の時間が余るときには「つまみ食い」もできます。どこからどれだけ使ってくださいしてもOKです。

「つながる にほんご -かながわで とともに くらす-」をどうぞよろしく申し上げます。

1. 理念—何よりも大切にしたことです。

「かながわで ともに くらす」

日本語学習者も支援者も、同じ地域に暮らす住民として、互いを尊重しあいながら、ともに生きていくことを学び、より豊かに生きていく力を育むための教材です。日本語の習得についても語句や文法の正確さより、現実に関心を達成する能力(Can-do)に近づくことを優先します。

2. 具体的にはこんな教材であることを目指しました。

- ① 双方向コミュニケーション（相手を尊重し、傾聴しあう姿勢）を重視する。
- ② 社会で豊かに「生きていく力」（社会資源の理解や活用など）につなげる。
- ③ 対話を通じて支援者も学習者もそれぞれの課題を発見し、一緒に解決を探る。
- ④ 教室の外への働きかけやつながり（社会参加）を生み出す。

3. 生活の場面を重視しました。

場面の選択がひとりよがりになったり、他の教材と重複する場面が多くなったりしないよう、また同時に神奈川県各地域の特性が生かせるよう配慮しました。

取り上げた場面は、文化庁による『「生活者としての外国人」に対する日本語教育の標準的カリキュラム案について』（2010）中の「生活上の行為の事例」を参考にし、『「生活者としての外国人」に対する日本語教育の標準的カリキュラム案 教材例集』（2012）では扱われていない場面です。本書と『 同 教材例集』を合わせて使うと生活の場面が広がります。

*文化庁 HP『「生活者としての外国人」に対する日本語教育の標準的カリキュラム案、教材例集について』
http://www.bunka.go.jp/kokugo_nihongo/kyouiku/nihongo_curriculum/index.html

4. 支援者と日本語学習者（日本語初級前半程度／ひらがなが読める）のグループで使います。

ペアよりも4、5人の方が楽しく活動できます。日頃、ペア活動が基本の教室などでは、2、3ペアを1グループにして活動してみましよう。

来日から間がなく、日本での生活経験がほとんどない人には向きません。その場合、生活経験のある学習者にサポートしてもらうなどの工夫が必要です。

5. 学習者と一緒に用いる「テーマ」の部分と、各テーマに付した支援者用の「活動のてびき」で構成されています。

（1）テーマ

「1. 地域」、「2. 交通」、「3. 健康」、「4. 子育て」、「5. 防災」の5つのテーマがあります。それぞれに4～9話の話題があり、各話、20分～90分を想定しています。ただし、扱い方やグループの人数、興味などにより、活動にかかる時間は異なります。

「◆よりみち◆」とつけた話題は、その話題でめざす何かを達成する能力（Can-do）を必要とする学習者が限られ、語彙などに若干の特殊性があるものです。テーマにある話題のすべてを扱う必要はありません。教材はグループ内のおしゃべりを活性化させ、対話へと導くためのものです。脱線オーライです。

(2) 活動のてびき (各テーマ末)

どんな活動？

そのテーマではどんな活動ができるか、が書いてあります。

活動を通して身につけられること (Can-do)

ここでの活動がきっかけになって身につけていくような、何かを達成する能力 (Can-do) です。ここに掲げている能力を教室活動だけで完全に獲得するのは容易ではありません。初級学習者の場合はまずその第一歩とお考えください。

教材構成と活動準備

▶活動のための準備

教室が始まる前に、支援者が思い出したり、実際に準備したりしておくといよいことです。ちょっとした個人的なエピソードなどを思い出しておくとい楽しい活動につながります。「ちょっとした」が肝心です。面白くても話が複雑で長いものはお勧めできません。

▶どうぐ箱

それがあると話題がわかりやすくなったり、おしゃべりが深まったりする便利なものをあげました。日本語でうまくやり取りができない間は、さまざまな小道具 (実物、写真、絵など) がとても役に立ちます。

活動のヒント ①きょうしつ ②まちあるき

何をしようか困ったときのためのヒントです。教室の内と外の二つにわけて、それぞれ「きょうしつ」、「まちあるき」として紹介しました。支援者と連れ立って教室の外へ出かけると学びの場が広がります。特記されていない場合でも、支援者と学習者が一緒に参加したり行動したりすることが基本です。

おたすけ文型

各話の本文中に点線の枠で囲んで示してあります。それぞれの話題を扱うにあたり、おもに学習者が答えるときに役立つ簡単な文型をあげました。学習者がどう答えたらよいか、言い方に困るようなときに紹介してください。適切な状況の中で文型を使うことが文型の自然な定着に有効です。 [N：名詞、A：い形容詞、NA：な形容詞、V：動詞]

お役立ち情報

学習者のために知っているとい役に立つ施設やHP等の案内です。

6. その他

- ▶ 『つながる にほんご -かながわで とともに くらす-』は連続学習を想定していません。どこからはじめても、一部分だけ使用しても、さまざまな学びを生む活動につながります。
- ▶ ふりがなにはひらがなを使い、カタカナ、アルファベットにもふりました。

1 ち 地 域

～ 1 話 せ かい の なか で ～

1. あなたの ^{くに} 国 (^う 生まれた ^す ところ、住んだ ^す ところ) は どこですか？



出典：三角形HP「白地図、世界地図、日本地図が無料」
<http://www.freemap.jp/>

かながわけん どうきょう みなみ
2. 神奈川県は 東京の 南に あります。

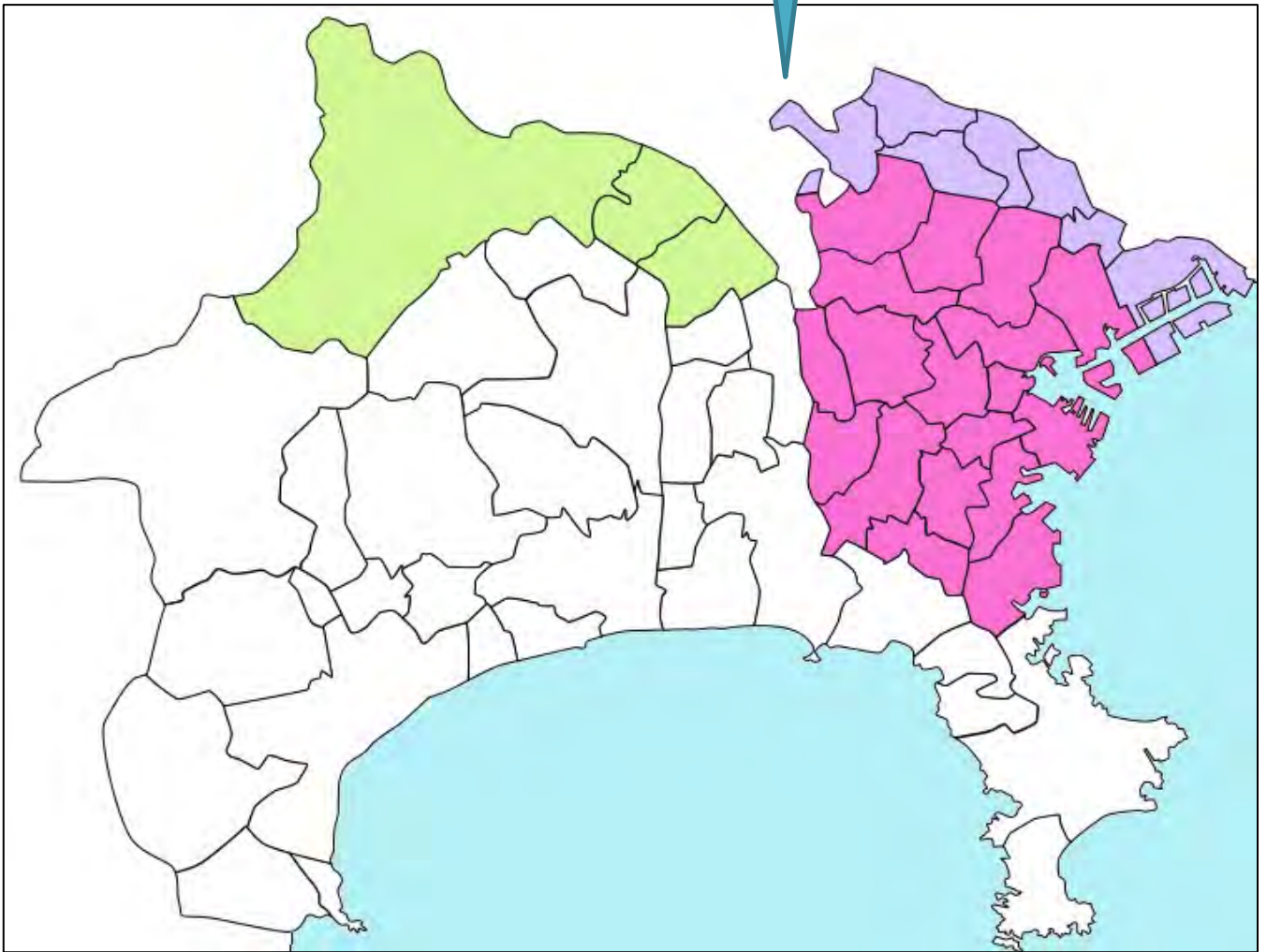
出典：三角形HP「白地図、世界地図、日本地図が無料」
<http://www.freemap.jp/>

ひがし にし みなみ きた
東、西、南、北



3. あなたの ^{まち}町は どこですか？

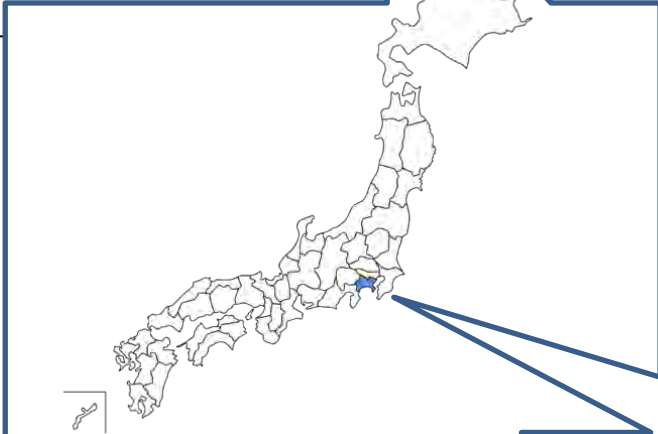
出典：三角形HP「白地図、世界地図、日本地図が無料」
<http://www.freemap.jp/>



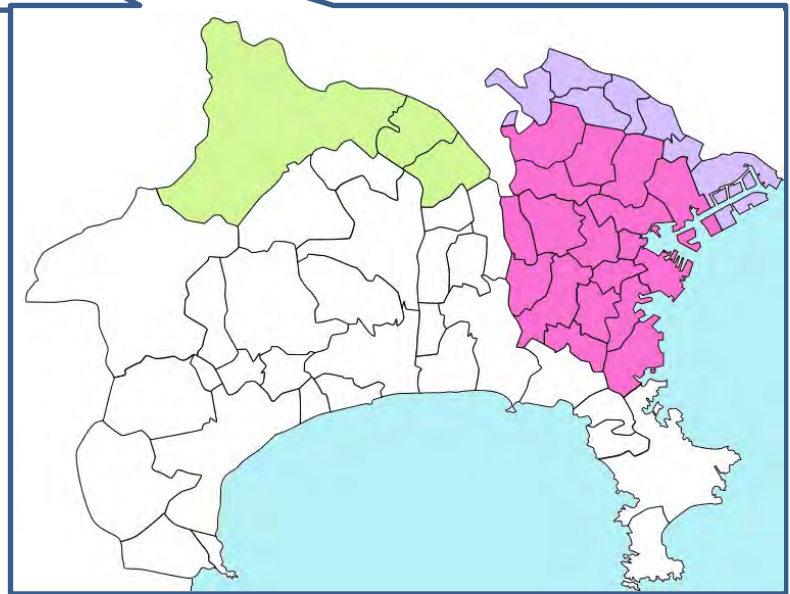
4. どこに ^す住んでいますか？ ^{じゅうしょ}住所を ^か書きましょう。



出典：三角形HP「白地図、世界地図、日本地図が無料」
<http://www.freemap.jp/>



出典：三角形HP「白地図、世界地図、日本地図が無料」
<http://www.freemap.jp/>



出典：三角形HP「白地図、世界地図、日本地図が無料」
<http://www.freemap.jp/>

(^{にほん}日本) ^{かながわけん}神奈川県

^し市・^{ぐん}郡

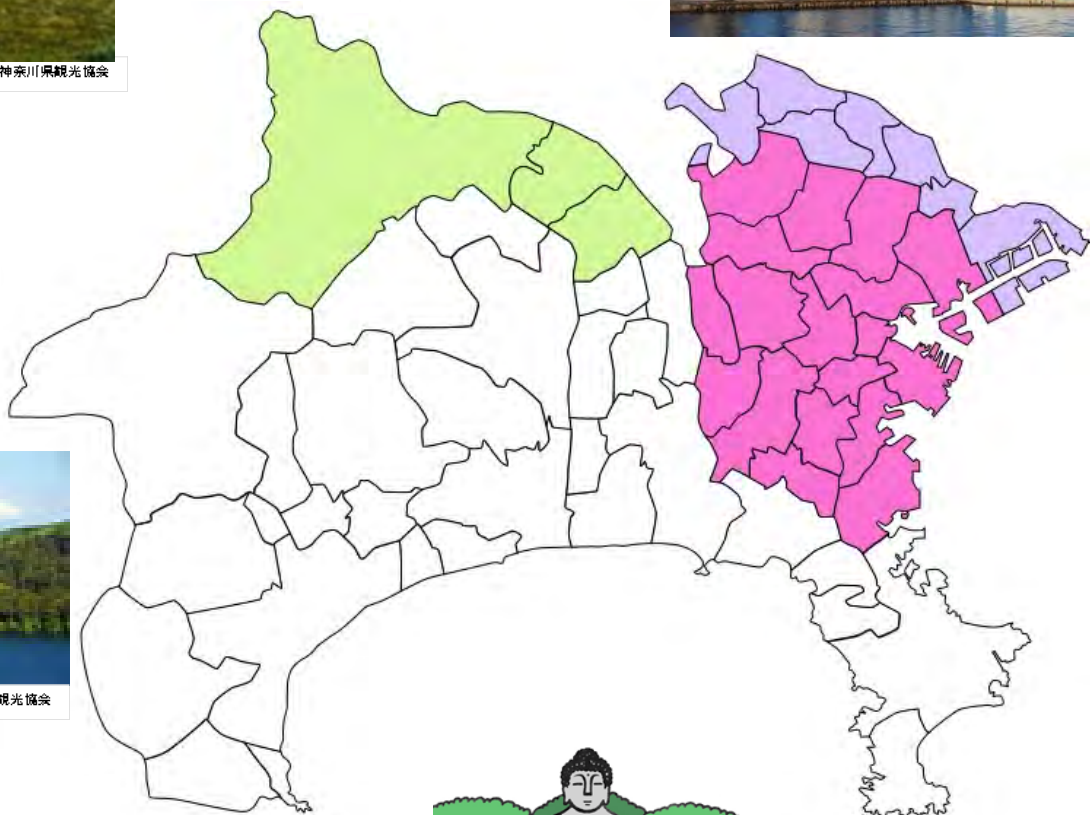
～ 2話 わたし かながわ 私たちの 神奈川 ～

1. かながわけん 神奈川県は どんな ところ ですか？

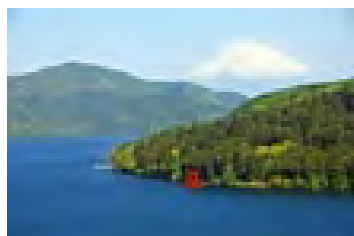
「行った ところ / きれいな ところ / おもしろい ところ / おいしい もの」は ありますか？



写真提供：神奈川県観光協会



出典：三角形HP「白地図、世界地図、日本地図が無料」
<http://www.freemap.jp/>



写真提供：神奈川県観光協会



写真提供：神奈川県観光協会

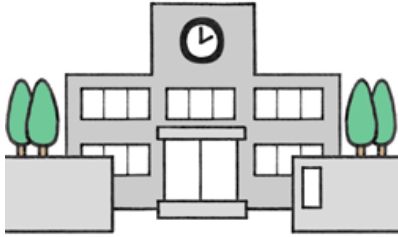


◆ よりみち ◆

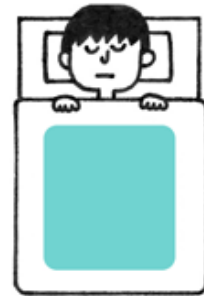
～ 3話 かながわくいず 神奈川クイズ ～

1. 神奈川県かながわけんの「日本一」にほんいちは どれですか？

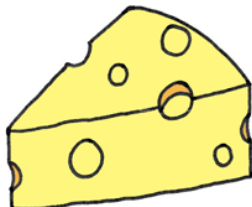
- ① 先生せんせいの 数かずが、日本一にほんいち 多おおいです。 ② 旅行りょこうに 来くる 人ひとが、日本一にほんいち 多おおいです。



- ③ 日本一にほんいち 高たかい ビルびるが ありあります。 ④ ねる 時間じかんの 長ながい 人ひとが、日本一にほんいち 多おおいです。



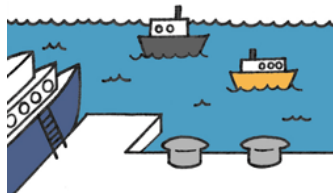
- ⑤ バターばたーや チーズちーずを たくたくさん 買かう 人ひとが、日本一にほんいち 多おおいです。 ⑥ パソコンぱそこんを 持もっている 人ひとが、日本一にほんいち 多おおいです。



～ 4話 わたし 私の 町 ～

1. あなたの 町は？

(1) 海が見える ところは
ありますか？



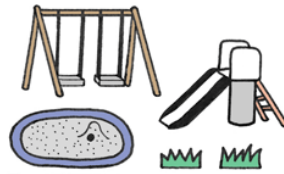
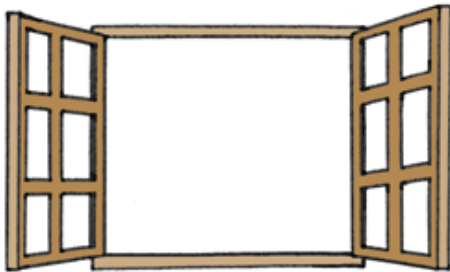
- ① はい、あります。
_____ から 見えます。
② いいえ、ありません。

(2) ふじ山が見える ところは
ありますか？

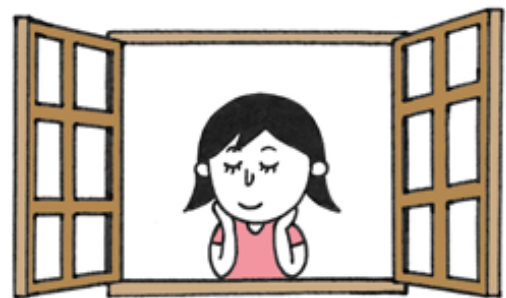


おおよま はこね やま み
大山や 箱根の 山は 見えますか？

(3) うちの まどから 何が 見えますか？



(4) 何の 音が 聞こえますか？
何の においが しますか？



- こうえん が 見えます。
とり 鳥の 声 が 聞こえます。
かれー カレーの におい が します。

2. 町の地図を見て話しましょう。

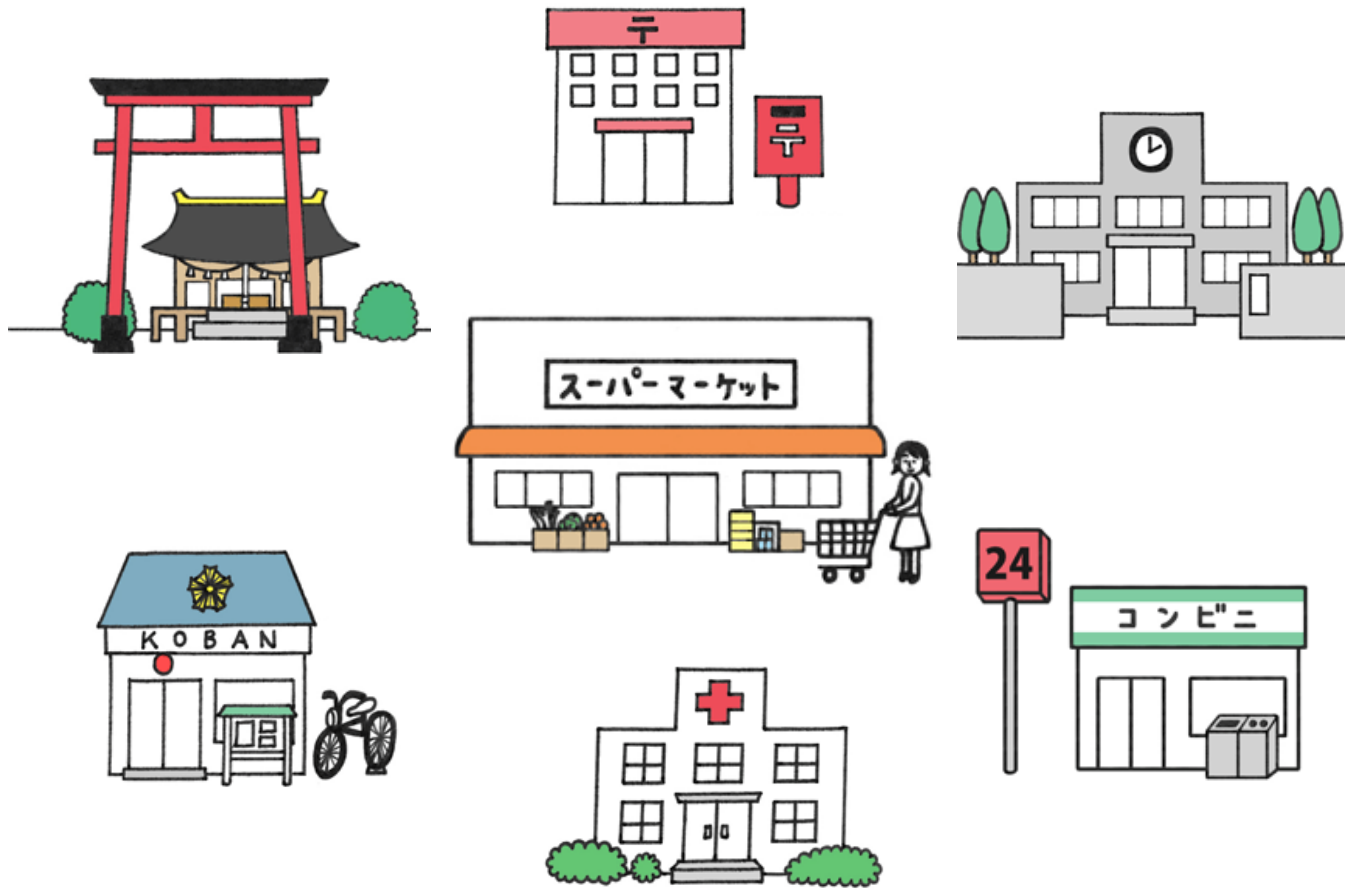
(1) うちの近くに何がありますか？



_____ ですか。 まいにち 毎日 い 行きます。

ときどき
たまに
しゅう 週に かい 1回

(2) よく行くところはどこですか？



(3) 好きなところはどこですか？
☞ どうして？

(4) あまり好きじゃないところはありますか？

_____ ですか。

_____ からです。

3. 町に ^{まち} どんな ^{ひと} 人が いますか？

(1) ① 今日、^{きょう} 見た ^み 人は？

② いつも ^{きんじょ} 近所で、よく ^み 見る ^{ひと} 人は？

_____ ^{ひと} 人

れい：^{いぬ} 犬の ^{さんぽ} さんぽを している



^{すーぱー} スーパーで ^{はたら} 働いている



^{にもつ} 荷物を ^{はいたつ} はいたつしている



(2) ^{きんじょ} 近所で、よく ^あ 会う ^{ひと} 人は いますか？ ^{はな} 話しますか？

あいさつの ^{ほか} 他に、どんな ^{はな} 話を しますか？

「いい ^{てんき} 天気ですね。」 「^で お出かけですか。」

^{てんき} 天気 / ^{きせつ} きせつ / ^{はな} 花 / ^{べつと} ペット / ^{かぞく} かぞくの ^{はなし} 話



① 地域

【どんな活動？】

今、暮している町が日本のどこなのか、神奈川のどこなのか、それを知ることも「同じ地域に暮らす仲間」になるために大切です。でも、それと同時に五感を駆使して「地域」を捉えましょう。もちろん支援者のみなさんもです。家の近くの場所や施設、いつも見かける人のこと、毎日暮す町のことをお互いに話しましょう。支援者だけでなく近所の人と親しくなれたら、もうしっかりその町の人です。

【活動を通して身につけられること】(Can-do)

- ① 世界から今いる位置に焦点を合わせ、住所と関連づけられる。
- ② 神奈川県内の他地域に興味を持ち、情報交換できる。
- ③ 自分の町について話せる。

【教材構成と活動準備】

	テーマ	
	活動のための準備	どうぐ箱
1話	世界の中で ：世界→日本→神奈川→私の町へと、世界から私の今いる場所に焦点を合わせ、住所と関連づけて捉える。	
	・学習者の出身地域、現在住んでいる地域を地図で探しておく。	・世界地図、日本地図、神奈川県地図
2話	私たちの神奈川 ：神奈川県内のさまざまな地域に興味を持ち、県全体のことを知る。	
	・県内他地域の観光名所、身近な特産物などを調べておく。 *巻末付録の神奈川県絵地図も活用しましょう。	・神奈川県地図（地名入り） ・身近な特産品 ・観光地図、観光パンフレット ・旅行写真（県内観光地）、ビデオ
◆よりみち◆	神奈川クイズ ：神奈川県の日一などを知る。	
3話	・県HPの統計データなどを見ておく。	・神奈川県地図
4話	私の町 ：住んでいる町のことを話しながら、町と自分とのつながりを再確認する。	
	・教材の質問に対して自分の答えを考えておく。	・地域の絵地図（コンビニやスーパーなどを描き入れた手作りのものがおすすめ） ・家から見える風景の写真、町の音（録音）


【活動のヒント① きょうしつ】

- ・ 学習者の国の地図を用意し、学習者に自分の国や地域について説明してもらおう。（学習者の中には地図に慣れていない人もいることに注意。）（1話、2話）
- ・ 学習者に、町でわからない、また面白いと思うものを写真に撮ってきてもらい、皆で一緒にみる。（4話）

- ・ 町の音（豆腐屋さん、廃品回収、灯油販売など）を録音して、皆で一緒に聞く。（4話）

【活動のヒント② まちあるき】

- ・ 県内の名所見物や遠足などを行う。（2話）
- ・ 教室や学習者の家の近所を一緒に歩き、面白いものを見つける。（4話）

【おたすけ文型】

- ① 「～から + 見えます」（4話）
- ② 「～が + 見えます／聞こえます／します」（4話）
- ③ 「毎日／ときどき／たまに／週に1回 + 行きます」（4話）
- ④ 「～からです」理由（4話）
- ⑤ 「V-ている + 人」名詞修飾（4話）

【お役立ち情報】

・ 神奈川県観光協会

<http://www.kanagawa-kankou.or.jp/index.html>

<3話 神奈川クイズの答え>

● 答え：⑤

①教員数は、東京、大阪、愛知について神奈川は4番目です。

②宿泊施設へ宿泊した人の数は、東京、北海道、大阪、千葉、静岡に続き、神奈川は第6位です。
ちなみに、1年間で旅行・行楽に行ったことのある人の割合が神奈川県は一番高く、82.1%です。

③2013年2月現在、日本で一番高いビルは、「あべのハルカス（59階300m）」（大阪市）です。
2012年に「あべのハルカス」ができるまでは、横浜ランドマークタワー（70階296m）が日本一でした。

④平均睡眠時間が一番長いのは秋田（8時間6分）で、神奈川は日本で一番短く7時間32分です。

⑤神奈川は、バターとチーズの1世帯当たりの1か月の支出額が560円で、日本一です。

⑥パソコン所有数、普及率ともに、神奈川は4位（1000世帯あたり1,321台、82.3%）です。
ちなみに、2004年の調査では日本一でした。

[参照]

- ①「文部科学統計要覧 1. 学校教育総括 18 教員数（都道府県別）（2012年版）」
文部科学省 HP http://www.mext.go.jp/b_menu/toukei/002/002b/1323538.htm
- ②④⑥『ランキングかながわ』（2012年1月）神奈川県統計センター
- ③⑤「かながわ自慢ランキング」
神奈川県HP <http://www.pref.kanagawa.jp/promotion/ranking/>

2

交通

～ 1話 何で 来ますか ～

1. うちから 教室まで 何分ですか？



ある 歩いて？ じてんしゃ 自転車で？ ばす バスで？



©Johnny Inoue

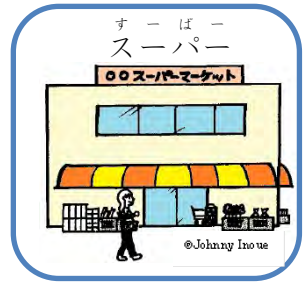
ある 歩いて + 分です。
 ばす (で) * 1,3,6,8,10,何 ⇒ ぶん
 じてんしゃ (で) 自転車



©Johnny Inoue



©Johnny Inoue



©Johnny Inoue



©Johnny Inoue

① じてんしゃ 自転車で どこへ いきますか？

② ばす バスで どこへ いきますか？



👉 じてんしゃ 自転車の 話 ⇒ P20 へ



👉 ばす バスの 話 ⇒ P25 へ

～ 2話 自転車ルール ～

1. 自転車に 乗りますか？

かぞくは 自転車に 乗りますか？

(1) いつ はじめて 自転車に 乗りましたか？



©Johnny Inoue

(2) あなたの 国 (生まれた ところ、住んだ ところ) で、

自転車に 乗る 人は 多いですか？

自転車の ルールは ありますか？



©Johnny Inoue

2. 日本の 自転車の ルールを 知っていますか？

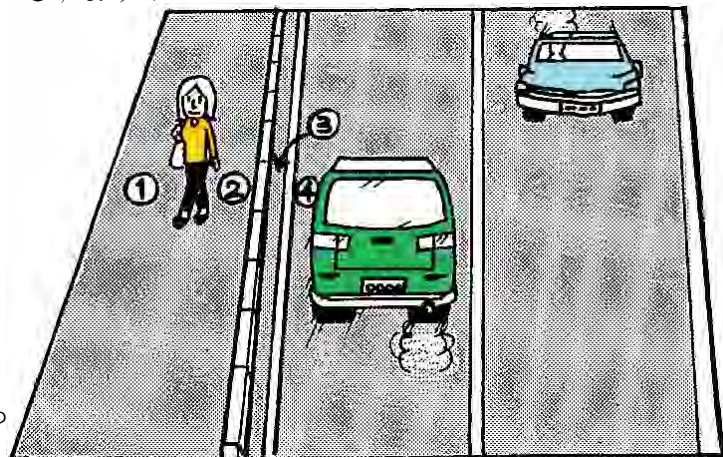
(1) 自転車は 何人まで 乗っても いいですか？



○人 (まで) 乗っても いいです。

○人で 乗っては いけません。

(2) 自転車は、①～④の どこを 通りますか？



(3) 雨の とき、どう しますか？



(4) 何時くらいに ライトを つけますか？



(5) けいたいを 使っている 人や

音楽を 聞いている 人を見ますか？



(6) ならんで ^{はし}走っても いいですか？



ならんで はし走っても いいです。
はし走っては いけません。

(7) お酒を ^{さけ}飲んで、^の乗っても いいですか？



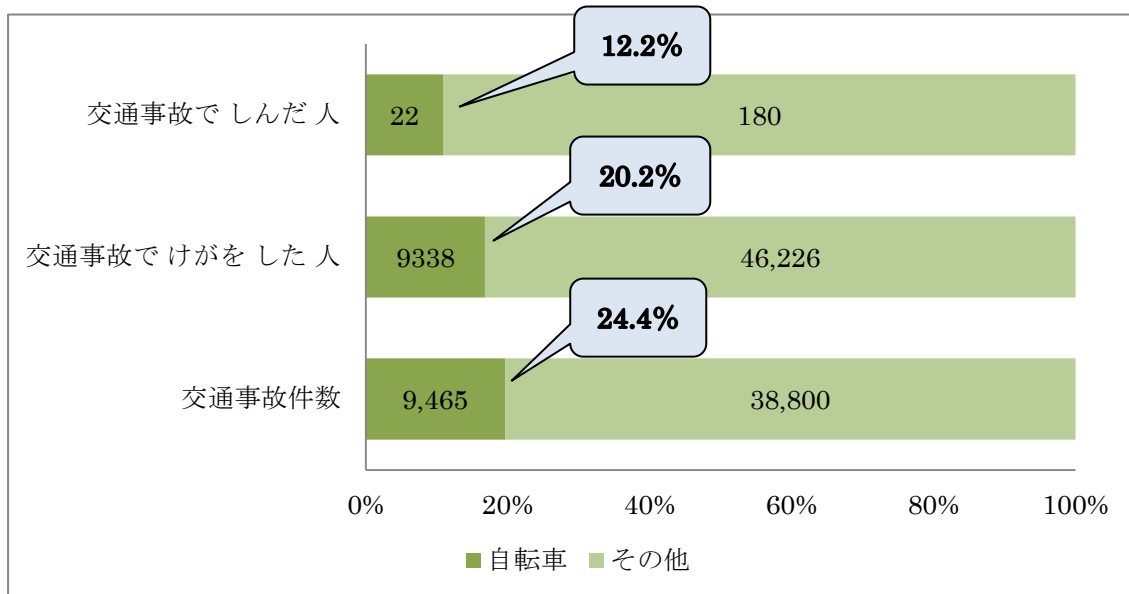
(8) ^{じてんしゃ}自転車が こわかった ことは ありますか？

もし、^{じてんしゃじこ}自転車事故で けがを したら・・・



©Johnny Inoue

ねん ^{じてんしゃこうつうじこ}「2011年の 自転車交通事故」



(神奈川県警察『かながわの交通事故』 2011年)

～ 3話 ひょうしき ～

1. ひょうしき

こうつうるーるでは、じてんしゃはくるまとおなじです。

ひょうしきやしんごうをまもらなければなりません。

(1) ひょうしきは、あかですか？ あおですか？ きいろですか？ いみはなんですか？

①



②



③



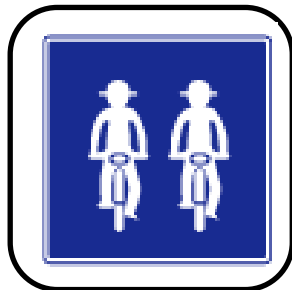
止まれ

④



通行止

⑤



⑥



自転車を除く

(2) いみはなんですか？



「自転車を降りて通行して下さい」

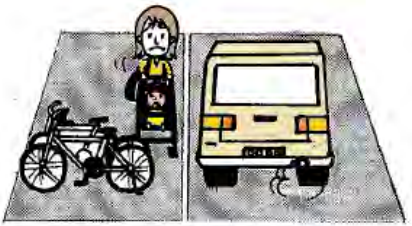
◆ よりみち ◆

～ 4話 自転車マナー ～

1. 自転車を どこに 止めますか？

(1) 歩道に 自転車が たくさん あって

ひとが ある 歩けません。見た ことが ありますか？



©Johnny Inoue



©Johnny Inoue



(2) 駅や スーパーに、駐輪場(自転車置き場)が ありますか？

ゆうりょう おりょう
有料？ 無料？

☞ 駐輪場が ない とき、
どう しますか？



「座間市 放置自転車指導員」

2. 何を していますか？



写真提供：タウンニュース社

～ 5話 わたしとバス ～

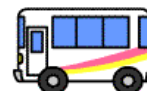
1. バスに 乗った ことが ありますか？

(1) 日本にほんの バスばすは？



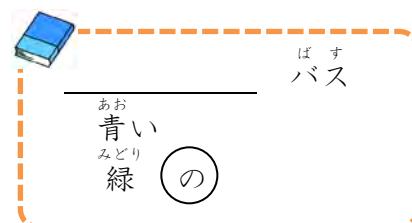
① 日本にほんに、どんな バスばすが ありますか？

あお 青い バスばす？ みどり 緑の バスばす？ おれんじ オレンジの バスばす？



すくーる 学校バスばす？ かんこう 観光バスばす？ くうこう 空港バスばす？ るせん 路線バスばす？

② 日本にほんの バスばすの 乗り方の かたは かんたん ですか？



(2) あなたの 国くに (生まれた ところ、住んだ ところ) の バスばすは？

① 乗る とき、お金かねを 払はらいますか？ 降りる とき、払はらいますか？

② バスばすの きっぷは ありますか？

③ 降りる とき、どうやって 運転手うんでんしゅさんに 知らせしますか？

☞ あなたの 国くに (生まれた ところ、住んだ ところ) で、

バスばすは 時間じかんどおりに 来きますか？



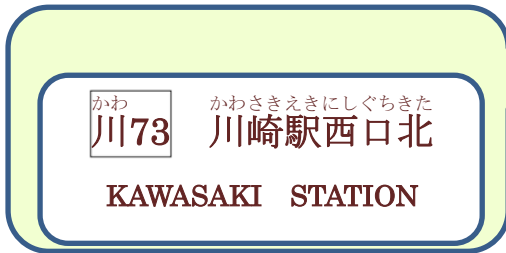
～ 6話 バスに 乗りましょう ～

1. バスの 行先

* バスの 乗り方は、いろいろです。
使う バスを かくにんしましょう。

(1) どこへ 行く バスですか？ (行先、 終点)

① 「川73」？



② 「回送」？

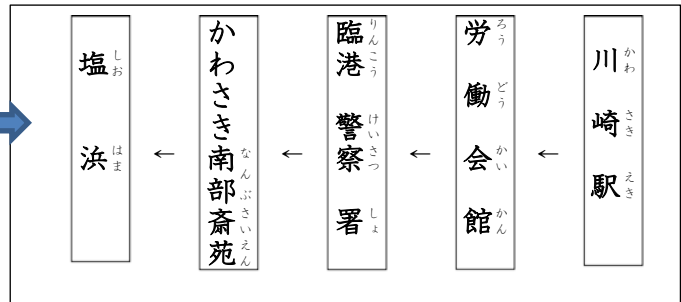
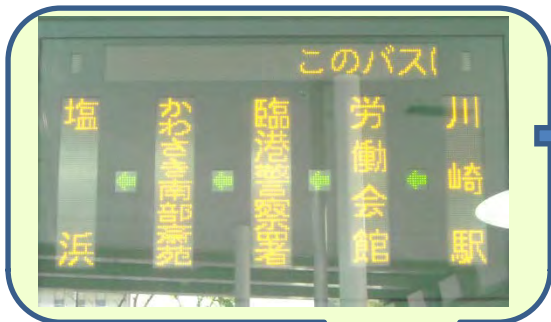


▶ 行先が わからない ときは・・・



* 運転手さんや まわりの 人に 聞きましょう。

(2) どこへ 行く バスですか？



「この バスは、警察署を 通ります。」



*バスの 前や 横に、行先など いろいろな 情報があります。

路線図で 行先が しらべられます。町の バスの 路線図を 見て みましょう。

2. バスの お金 (料金、運賃)

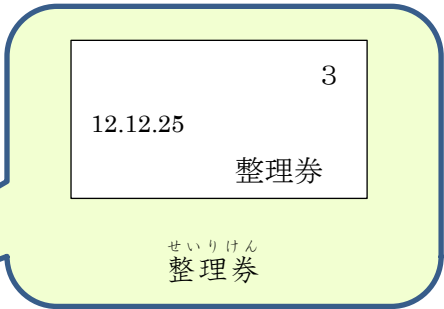
(1) いつ 払いますか？



まえばら 前払い / あとばら 後払い
 きんいつりようきん 均一料金 / きよりべつりようきん 距離別料金

(2) 料金 (運賃) は いくらですか?

① 距離別料金



うんちんひょう
運賃表

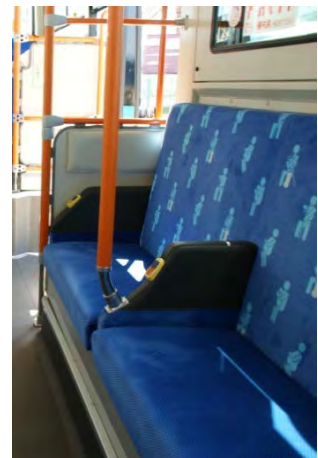
しょうにはんがく 小児半額	つぎ 次は	かわ 川	さき 崎	えき 駅	
なし	1	2	3	4	5
250	230	210	170		
6	7	8	9	10	11

*バスの 一番 前の 上に あります。

② 均一料金



優先席を 知っていますか?



3. 降りるとき

(1) どうやって ^{うんてんしゅ} 運転手さんに ^し 知らせますか？



* 交通系 ^{あいしーかーど} ICカード
で ^{はら} 払う ^{ことも} できます。



▶ いつ ^お 降りるか ^{わから} ない ^{とき} は...



* ^{うんてんしゅ} 運転手さんや ^{ひと} まわりの ^{ひと} 人に ^{たのみ} たのみましょう。

～ 7話 わ ばすてい バス停 ～

1. ^{ばす}バスで ^いどこへ 行きますか。

どこで ^{ばす}バスに ^の乗りますか？

* 7話は、^{きょうしつ}教室の ^{ちか}近くの ^{ばすてい}バス停へ ^い行って ^{べんきょう}勉強しましょう。



^{ばすてい}バス停 / ^{ばすたーみなる}バスターミナル / ^{ばすせんたー}バスセンター



2. ^{いちばん}一番 ^{ちか}近い ^{ばすてい}バス停は ^いどこですか？



では、^{ばすてい}バス停へ ^い行きましょう！



ば す て い
バス停を

見て みましよう。



(1) ば す て い な に か
バス停に 何が 書いてありますか？

① ど こ へ い く ば す い き さ き
どこへ 行く バス (行先) が ありますか？

② り ょ う き ん ま え ば ら あ と ば ら
料金は、前払いですか？ 後払いですか？

③ じ こ く ひ ょ う み
時刻表を 見て ください。



① い ま な ん じ つ き ば す
今、何時ですか？ 次の バスは、いつ 来ますか？

② げ つ よ う び あ さ い ち ば ん は や ば す な ん じ
月曜日の 朝 一番 早い バスは、何時ですか？

よ る い ち ば ん ば す
夜 一番 おそい バスは？

③ ど よ う び あ さ じ じ たい ば す な ん ぽ ん
土曜日の 朝 10~11時 (10時台) に バスは、何本 ありますか？

④ い ち ば ん ば す く
一番 たくさん バスが 来るのは、いつ (何曜日の 何時台) ですか？

◆ よりみち ◆

～ 8話 電車が動かない ～

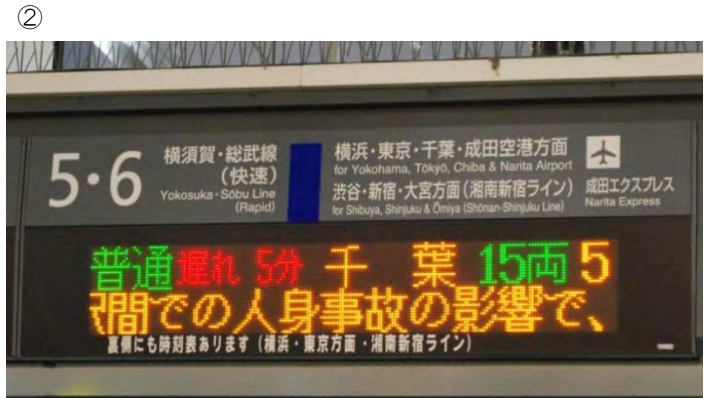
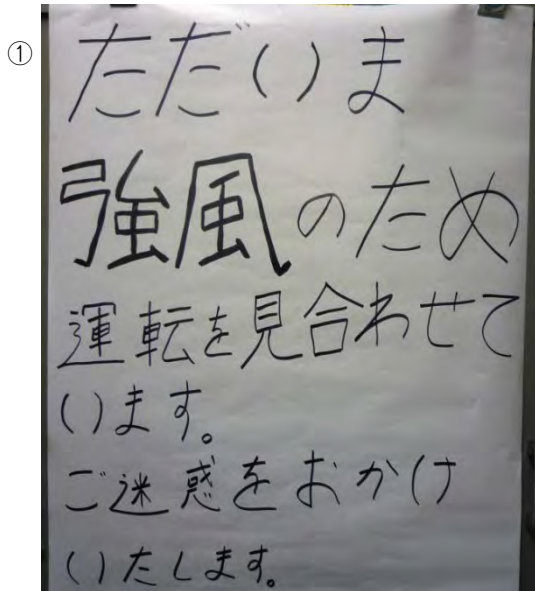
1. 電車や バスが、動かなくなった ことがありますか？



©Johnny Inoue

2. えきの お知らせ

(1) これは 何の お知らせですか？



普通 遅れ5分 千葉 15両 5
…時間での人身事故の影響で、

ただいま強風のため運転を見合わせています。
ご迷惑をおかけいたします。

(2) ①～⑥の ^{い み} 意味は ^{なん} 何ですか？

① 「しばらく ^{うんてん} 運転を ^{み あ} 見合わせます。」

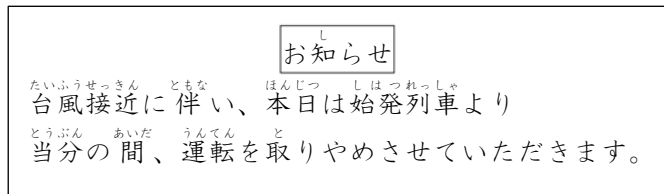
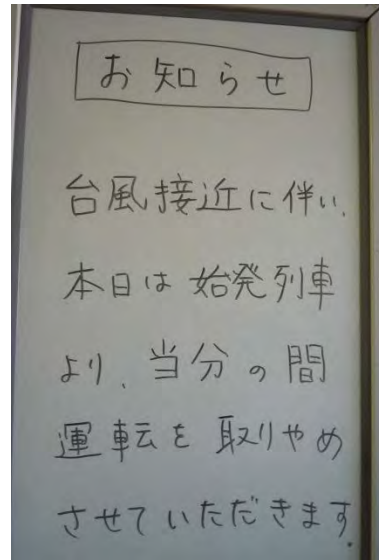
② 「^{うんてんさいかい} 運転再開まで ^{そうどう} 相当 ^か かります。」

③ 「^{うんきゅう} 運休」

④ 「^{うんてん と} 運転取りやめ」

⑤ 「^{おく} 遅れ」

⑥ 「^{ちえん} 遅延」



3. ^{でんしゃ} 電車や ^{ばす} バスに ^の 乗っていて ^{うご} 動かなくなった ^{とき} とき、
どう ^し しますか？

(1) まわりの ^{ひと} 人の ^{ようす} ようすを ^み 見ましょう。

^お 降りる ^人 人が ^い いますか？



(2) なぜ ^{うご} 動かないか ^き 聞きましょう。

^{たいふう} 台風、^{おおあめ} 大雨、^{きょうふう} 強風、^{ゆき} 雪、^{じしん} 地震などの ^{とき} とき ⇒ ^{あんぜん} 安全に ^{なる} なるまで ^{うご} 動きません。

^{じんしんじこ} 人身事故、^{しゃりょうこしょう} 車両故障、^{しんごうこしょう} 信号故障などの ^{とき} とき ⇒ しばらく (^{30分} 30分～) ^{うご} 動きません。

*わからない ^{とき} とき、^{えきいん} 駅員さんや ^{まわりの} まわりの ^{ひと} 人に ^き 聞きましょう。

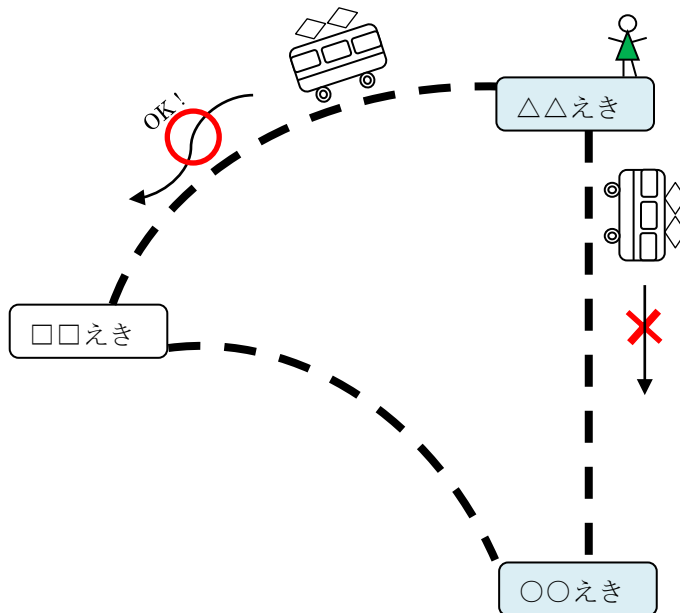
(3) 朝、仕事に 行く ため 駅へ 行きました。いつも 乗る 電車が
止まっていた。1時間いじょう 動かないと わかりました。
どう しますか？

①： 待ちます

②： 他の 行き方で 行きます

③： その他

他の 行き方を 駅員さんや まわりの 人に 聞きましょう。



▶ 知っていますか？

ふりかえじょうしゃひょう
振替乗車票

振替乗車票	
着 駅	駅
当日限り有効、途中下車できません。 着駅でお渡しください。自動改札機は ご利用になれません。	
あかのみあ駅長	

ちえんしょうめいしょ
遅延証明書

遅延証明書 0047
本日、当駅到着の電車が 分遅延 したことを証明いたします。 大変ご迷惑をおかけいたしました。
平成 年 月 日
あかのみあ駅長

2 交 通

【どんな活動？】

日本語でのコミュニケーションが不安なため、活動範囲の狭い方がいます。自転車やバスを使うことが出来れば、一人で動ける世界が広がりますね。自転車やバスを話題にして今住んでいる地域のことを知りましょう。電車をよく使う人のためには事故対応を取り上げました。支援者の方も「知らなかった」というような発見があるのではないのでしょうか。「知らなかった」同士ならいっきに距離が縮まります。

【活動を通して身につけられること】(Can-do)

- ① 日本社会での自転車ルールを知り、マナーを考えて適切な行動がとれる。
- ② バスの乗り方を知り、バス停で必要な情報を得ることができる。
- ③ 公共交通機関が止まった際にどうするのがよいかの判断ができる。

【教材構成と活動準備】

	テーマ	
	活動のための準備	どうぐ箱
1 話	何で来ますか ：日常生活での移動手段を話す中で、グループで興味のある話題（自転車、バスなど）を見つける。（1話は、2-8話への導入として活用しよう。） * 2-4話は、「自転車」を利用しない人でも、歩行者として話題に参加可能。	
	・日常生活での移動手段を振り返っておく。	
2 話	自転車ルール ：国や地域による自転車マナーやルールの違いを話し、日本の自転車ルールを確認する。	
	・自転車に乗る際、気をつけているルールやマナーは何か、考えてみる。	
3 話	ひょうしき ：自転車は軽車両であると認識し、標識の意味を知る。	
	・標識の意味を再確認しておく。 ・教室近くの標識を見ておく。	・標識イラスト、標識写真
◆よりみち◆	自転車マナー ：放置自転車など、自転車マナーについて話す。	
4 話	・教室近隣の放置自転車事情を気にかけておく。	・自転車マナーに関するリーフレット
5 話	私とバス ：国や地域によって異なるバス事情を話す。	
	・自分のバス経験をふりかえっておく。 ・地域のどこをどんなバスが走っているか見ておく。	・地域を走るバスの写真
6 話	バスに乗りましょう ：地域のバスの乗り方を知る。	
	・地域のバス路線や乗り方などを調べておく。 * バスのシステムは、地域やバス会社、路	・地域のバス路線図（複雑すぎないもの。場合によっては手作りを。）


	線によっても違うので、注意が必要。	・交通系 IC カードの実物（現金以外の支払い方法の紹介）
7話	バス停 ：教室最寄りのバス停に行き、バス停にある情報を知り、時刻表を読む。	
	・事前に、教室最寄りのバス停を調べておく。	・地域のバス停の写真、時刻表
◆よりみち◆	電車が動かない ：電車が止まったときのために、その対処法を知っておく。	
8話	・よく乗る路線の事故対応法（迂回路線など）を調べておく。	・電車の路線図

【活動のヒント① きょうしつ】

- ・紙に町の地図や標識、駐輪場などを描き、自転車に見立てた駒を用いて、自転車の走り方、交差点のわたり方、駐輪場のことなど、一緒にゲーム感覚で考える。（2話、3話、4話）
- ・P23にはない標識イラストを用意し、標識から意味を想像してみる。（3話）
- ・学習者が普段利用するバス会社名、バス停名などを音声と文字で確認する。（5話-7話）
- ・最近バスに乗った経験を支援者・学習者の双方から出し合う。行き先や乗った手順などについて情報や意見の交換をする。（5話-7話）
- ・行きたい目的地を想定し、バスや電車の路線図、時刻表などで行き方や時間を調べて計画してみる（日本語中級者向け）。（6話、7話）
- ・YouTube などインターネット上にあるバスや電車のアナウンスの音声を利用して、聞き取り練習をする。（母語話者でも難しい場合があるので聞き取りやすいものに限る。）（6話、8話）

【活動のヒント② まちあるき】

- ・実際の自転車を使って、自転車に関する語彙（各部の名称、こぐ、（ブレーキを）かける、（ペダルを）踏む、パンクする、など）を学ぶ。（2話）
- ・乗ったことがない人には自転車の乗り方を教える。（2話）
- ・支援者も学習者も一緒にルールに従って自転車で町を走ってみる。（2話-4話）
- ・教室近隣で交通標識を探して、その意味を確認する。（3話）
- ・バスや自転車を利用した外出（買い物、ピクニック、施設見学など）の機会をつくる。
- ・自治体の交通安全教室に参加する。（開催を依頼できる場合もあるので、市町村に問い合わせる。）

【おたすけ文型】 

- ① 「V-て/Nで + ~分です」 （1話）
- ② 「~人まで/~人で」「V-ても いいです/V-ては いけません」 （2話）
- ③ 「A-い/NA-な/Nの + N」 （5話）

【お役立ち情報】

- ・神奈川県交通安全協会

<http://www.k-manner.or.jp/>

< 2 話 自転車ルール 解説 > (p20-22)

* 神奈川県警察 HP 「自転車に乗るときのルールとマナー」 参照

2. 自転車ルール

(1) 自転車は、通常、1人乗りで、2人乗り禁止です。



ただし、例外があります。

例外① 幼児用座席に幼児を1人乗せ、幼児1人をひも等で背負って運転すること。



例外② 幼児2人同乗専用自転車の幼児用座席に幼児2人を乗せ、運転すること。



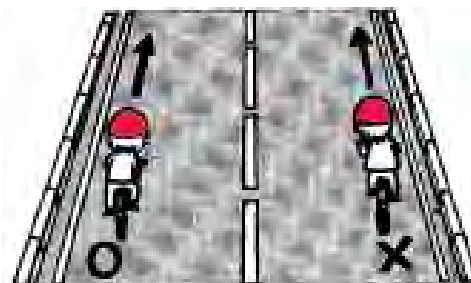
* しかし、幼児2人同乗用自転車に幼児2人を乗せ、さらに別の幼児をひも等で背負って運転するのは、禁止されています。



(2) 通常④を通りますが、歩行者の迷惑にならなければ③も通行できます。

自転車は、車道の左側端通行が原則で、右側通行は禁止されています。

①②の歩道の通行は原則禁止です。(例外があります)



< 自転車が歩道通行できる例外 >

<p>道路標識等で指定された場合</p>	<p>運転者が、13歳未満の子ども／70歳以上の高齢者／身体の不自由な方の場合</p>	<p>車道又は交通の状況からみてやむを得ない場合 (H20～)</p>

- (3) 傘をさして自転車に乗ってはいけません。また、自転車に傘を固定するのも違反です。傘をさして運転すると、バランスを崩しやすくなり、転倒する危険があります。
- (4) 時間に関係なく、薄暗くなったらライトをつけましょう。「無灯火」運転は禁止されているだけでなく、他の歩行者や自転車、車両の運転手などから見えないことがあり大変危険です。夜間だけでなく、トンネルなどでもライトをつけましょう。
- (5) 携帯電話を使いながら自転車に乗ると、操作や話にとられて注意力を欠き、ハンドル・ブレーキ操作などの安定性を損なうおそれがあるので、禁止です。また、イヤホンなどで音楽を聞きながらの運転も、周りの音や声が聞こえず注意力を欠くので禁止です。
- (6) 自転車は横に並んで走ること（並列進行）はできません。ただし、「並進可」の標識のあるところでは、2台まで並んで走ることができます。
- (7) 車と同じで、お酒を飲んだら自転車に乗れません。「飲んだら乗るな、乗るなら飲むな」です。
- (8) 自転車でも交通事故です。けがをした場合、警察に連絡しましょう。また、けがをしていなくても、後日痛みが出ることもあるので、被害者でも加害者でも、必ず事故相手と連絡先を交換しておきましょう。



<3話 ひょうしき 解説> (p 23)

- ①自転車および歩行者専用 : 自転車が通行できる歩行者用道路または歩道であることを示し、自転車と歩行者以外は通行できません。
- ②自転車通行止め : 自転車に乗って通ることはできません。
- ③一時停止 : 車両は、交差点の直前や停止線の直前で一時停止しなければなりません。
- ④通行止め : すべての歩行者・車・路面電車の通行ができません。
- ⑤並進可 : 自転車は2台並んで通行できます。
広い自転車専用道路やサイクリングロード等にあります。
- ⑥一方通行 : 車や自転車などの車両は、矢印の示す方向にしか進行できません。
ただし、「自転車を除く」という補助表示がある場合には、自転車は通行できます。

3

けん こう
健康

～ 1話 わ せいかつしゅうかん 生活習慣 ～

1. どんな ^{まいにち} 毎日ですか？

(1) ^{こんしゅう} 今週、何か ^{なに} ^{うんどう} 運動を しましたか？



(2) ゆうべ ^{なんじかん} 何時間 ねましたか？

(3) ^{けさ} 今朝、何を ^{なに} ^た 食べましたか？



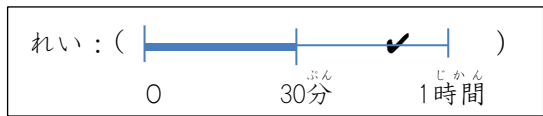
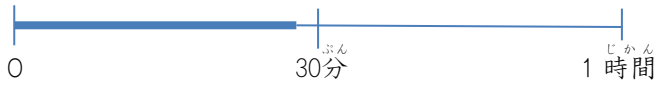
2. ^{けんこう} 健康に いい ことを していますか？



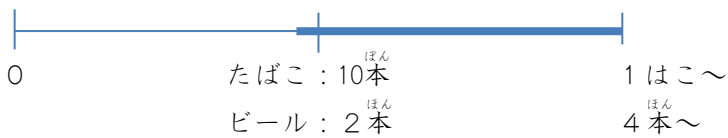
毎日 } _____ います。
よく } ジョギングを して
ときどき }

3. 毎日の生活は どうですか？ チェックして みましょう。

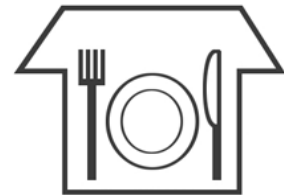
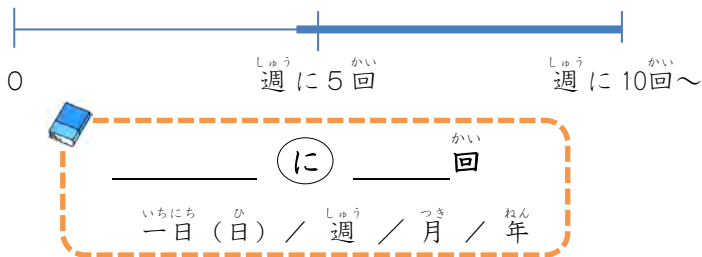
① 毎日 何分 歩きますか？ (1日 全部で)



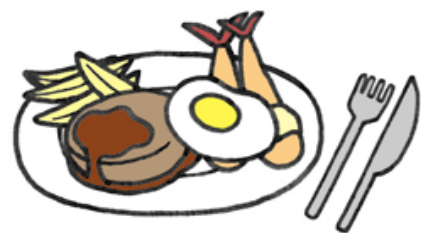
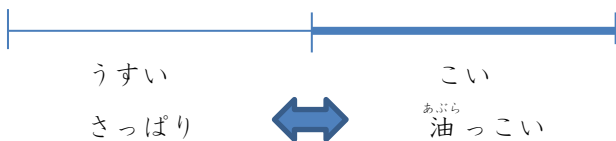
② お酒や たばこは 1日に どのくらいですか？



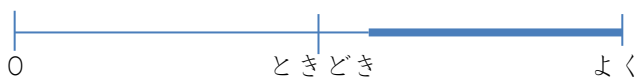
③ 週に 何回ぐらい 外食を しますか？ (昼・夜)



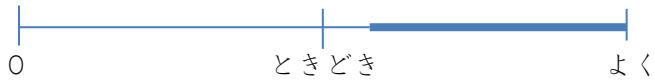
④ どんな 味の 料理が 好きですか？



⑤ 心配な ことや いらいらする ことが ありますか？



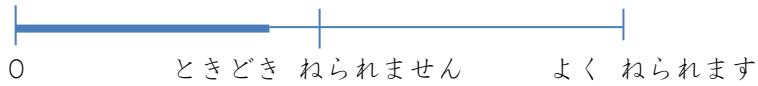
⑥ ^{いそが} 忙しいときでも、つかれる ことが ありますか？



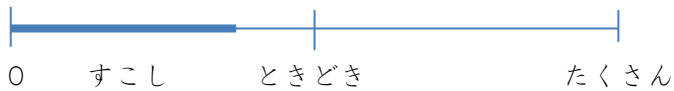
ときどき あります。
よく
あまり ありません。
ぜんぜん



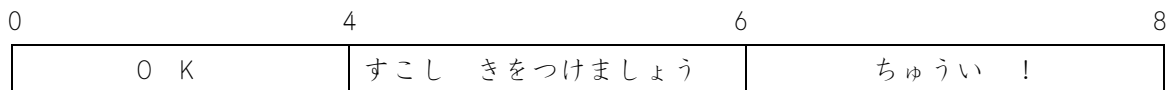
⑦ よく ねられますか？



⑧ ^す好きな ことを ^{じかん}する 時間が、たくさん ありますか？



☞ ふと 太い せん に ^ちチェックが いくつ ありますか？

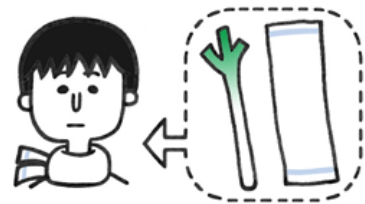


～ 2話 わ みんかんりょうほう 民間療法 ～

1. かぜの とき、どう しますか？



おかゆ



▶ ↓の とき どう しますか？

・しゃっくり

ふつかよ
・二日酔い

はなぢ
・鼻血

・やけど

・すり傷 きず

むし
・虫さされ

・のどが いた 痛い

ねつ
・熱が あります



_____ とき、 _____。

かぜ の
のどが いた 痛い

おかゆを た 食べます
しょうがゆを の 飲みます

～ 3話 病院 ～

1. 日本で 病院へ 行った ことがありますか？

(1) 病院へ 行く とき、予約しますか？ (かぜ、やけど、虫歯…)

* 大きい 病院 (ベッド200～) は、小さい 病院の
紹介状 などが いる ことも あります。

(2) 病院へ おみまいに 行った ことがありますか？

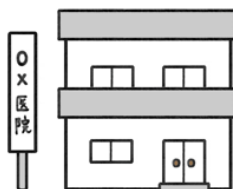
_____ ことがあります。
行った



2. うちの 近くに どんな 病院が ありますか？



(総合) 病院



医院 (クリニック)



歯科医院 (歯医者)



整骨院

(1) 病院へ 行く とき、何を 持って 行きますか？

お金は いくら 持って行きますか？

健康保険に 入っていますか？

① かせ

② 虫歯

③ 盲腸 (虫垂炎) ⇒ 1週間 入院



ほけんしょう 保険証	/	しんさつけん 診察券
おおべや 大部屋	/	こしつ 個室
ごはん	/	つきそい

*大きい 病院は、困った ときに そうだんする ところがあります。

(2) うちの 近くに いい 病院が ありますか？

たとえば…

① 先生が ていねいに せつめいして くれます。



② ことばの サポート (中国語、ハングル、ポルトガル語、英語…) が あります。

你好
안녕하십니까.
Olá.



先生 (お医者さん) が ○○語を 話せます。



通訳が 来ます。

(3) 多言語医療問診票を 知っていますか？ (17言語 あります)

英語

SURGERY 外科問診票

Check (✓) all corresponding answers. year 年 month 月 day 日

Name 名前 Male 男 Female 女
Date of birth: 生年月日 ____ year 年 ____ month 月 ____ day 日

Address 住所 **Phone 電話**

Do you have health insurance? 健康保険を持っていますか？
 No 無 Yes 有

Nationality 国籍 **Language 言葉**

What is wrong with you? どうしましたか * Circle on the picture below.
 fever(____ 度) 発熱 pain 痛み injury けが その箇所に丸印をしてください
 burn やけど tumour おでき lump しこり
 numbness しびれ sprain ひねり itching かゆい
 weight loss 体重減少 stomachache 胃痛 swelling 腫れ
 hemorrhoids 痔 bloody stools 血便 others その他

* How long have you had problems? それはいつごろからですか
Since ____ year 年 ____ month 月 ____ day 日から

Have you ever been allergic to medication or food?
薬や食物等でアレルギーを生じたことがありますか
 No 無 Yes 有 → medication 薬 food 食物 others その他

Are you presently taking medication? 現在飲んでいる薬はありますか
 No 無 Yes 有 → If you have any with you now, please show them to me. 持っていれば見せてください

Questions for women: 女性の方への質問です
 * Are you pregnant or do you have a possibility of pregnancy? 妊娠していますが、またその可能性はありますか
 No いいえ Yes はい → ____ months ヶ月
 * Are you presently breastfeeding? 授乳中ですか No いいえ Yes はい

What illnesses have you had in the past? 過去にどのような病気をしましたか
 stomach and intestinal disorder 胃腸の病気 liver disease 肝臓の病気
 heart disease 心臓の病気 kidney disease 腎臓の病気 tuberculosis 結核
 diabetes 糖尿病 asthma 喘息 high blood pressure 高血圧症
 AIDS エイズ thyroid problem 甲状腺の病気 others その他

* Has this disease been cured? その病気は治りましたか
 No いいえ Yes はい

Have you ever had any operations? 手術を受けたことがありますか
 No いいえ Yes はい

Have you ever had a blood transfusion? 輸血を受けたことがありますか
 No いいえ Yes はい

Have you ever had any trouble with anesthesia? 麻酔をしてトラブルがありましたか
 No いいえ Yes はい

If you have a letter of referral to this hospital, please answer the following questions. 紹介状のある方だけお書きください
 * Do you have a previous X-ray with you? レントゲンフィルムを持っていますか
 No いいえ Yes はい
 * Do you have a previous endoscope with you? 内視鏡フィルムを持っていますか
 No いいえ Yes はい

produced by 国際交流ハーティ港南台 directed by DIGITALUM project/ILLUSTRATION MII

担当医・支援者の方々へ

この問診票は、在日外国人支援ボランティアによって作成されたものを、インターネットや支援者のネットワークを通じて、無料で配布しているものです。翻訳に関しては、できる限りの正確さをまもっておりますが、間違い等が見つかりましたら随時修正版を下記インターネットサイトに配置しております。またインターネットサイトには、これ以外の科目や医師の診察費、薬剤料や検査料などがありますので、必要に応じてご利用ください。また、翻訳の間違いや、追加してほしい質問事項等がありましたら下記のサイトにメールで情報をお寄せいただけます。

<http://www.k-i-a.or.jp/medical/> 2003年3月発行

▶ ^{たげんごいりょうもんしんひょう}多言語医療問診票を ^{つか}使って ^{した}みましょう。(下の ^{ホームページ}HP から ^{ダウンロード}ダウンロードできます。)

▷ <http://www.k-i-a.or.jp/medical/>

^{えいご}英語、^{はんぐる}ハングル、^{ちゅうごくご}中国語、^{らおすご}ラオス語、^{たいご}タイ語、^{べるしゃご}ペルシャ語、^{たがるご}タガログ語、^{べとなむご}ベトナム語、
^{かんぼじあご}カンボジア語、^{いんどねしあご}インドネシア語、^{ふらんすご}フランス語、^{すべいんご}スペイン語、^{ぼるとがるご}ポルトガル語、^{ろしあご}ロシア語

▷ <http://www.konanlounge.com/>が ^{たげんごもんしんひょう}いこくじん-しえん/多言語問診票

^{ふらんすご}フランス語、^{どいつご}ドイツ語、^{あらびあご}アラビア語、^{くろあちあご}クロアチア語

- ① ^{がんか}「眼科、^{ないか}内科、^{しか}歯科、^{せいけいげか}整形外科、^{ひふか}皮膚科、^{げか}外科、^{じびいんこうか}耳鼻咽喉科、^{さんふじんか}産婦人科、^{しょうにか}小児科、
^{のうしんけいげか}脳神経外科」の ^{しんりょうか}診療科の ^{たげんごいりょうもんしんひょう}多言語医療問診票が ^{あります}あります。

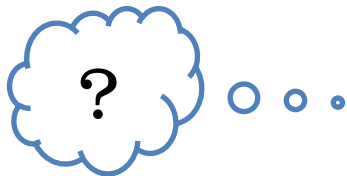
☞ ^{やけどを}やけどをした ^{とき}とき、^{なにかに}何科へ ^{いきますか}いきますか？

- ② ^{びょういん}病院で、^{もんしんひょう}問診票を ^か書きましたか？

☞ ^{もんしんひょう}問診票を ^か書いて ^{みましょう}みましょう。



(4) ^{びょういん}病院へ ^い行きました。でも、^{せんせい}先生の ^{にほんご}日本語が ^{よく}よく ^{わかりません}わかりません。



^{せんせい}先生に ^{たのみましよう}たのみましよう。

- ① 「^{にほんご}日本語が ^{わかりません}わかりません。 ^{もっと}もっと ^{かんたんに}かんたんに ^い言って ^{ください}ください。」

* ^{わからない}わからない ^{ときは}ときは、「^{わかりません}わかりません」と ^いいましょう。

- ② 「^{にほんご}日本語が ^{わかりません}わかりません。 ^{かみ}紙に ^か書いて ^{ください}ください。」

* ^{あと}後で ^{だれかに}だれかに ^き聞く ^{ことが}ことが ^{できます}できます。

- ③ 「^{にほんご}日本語が ^{わかりません}わかりません。 ^え絵で ^{おねがい}おねがいます。」



◆ よりみち ◆

～ 4話 わ けんこうしんだん 健康診断 ～

1. けんこうしんだん 健康診断を 受けた ことが ありますか？

けんこうしんだん 健康診断は からだ 体の ようすを しらべます。 どんな ことを しますか？

けんこうしんだん 健康診断の ちゅうい 注意

- ・ まえ 前の ひ の よる 夜 9時 から た 食べたり の 飲んだり しては いけません。
- ・ おんな 女の ひと 人：せいり 生理の ときは せいかく 尿・便検査を しない ほうが いいです。
(正確に しらべられないからです。)

(1) そくてい 測定：はかります

① しんちょう / たいじゅう 身長 / 体重



「はだして の 乗って ください。」

② けつあつ 血压



「手の ひらを うえ 上むきに して
手を ひらいて 入れて ください。
らくに して ください。」

③ しりょく 視力

「あいている ところを いって ください。」

うえ した みぎ ひだり
上 / 下 / 右 / 左 / わかりません。

1.0			
0.9			
0.7			
0.5			
0.1			



④ ^{ちようりよく} 聴力

「^{びー}ピーと ^{おと}音が したら、

^{ぼたん}ボタンを おして ください。」



(2) ^{けんさ}検査: とって しらべます

① ^{けつえき} 血液

「^{おやゆび}親指を ^{なか}中に ^い入れて、



かるく ^て手を にぎって ください。」

^お終わった ^{あと}後: 「^{ぶん}5分くらい、おさえて ください。」



② ^{によう} 尿

「^{しょうすい}お小水を ^と取って ください。」



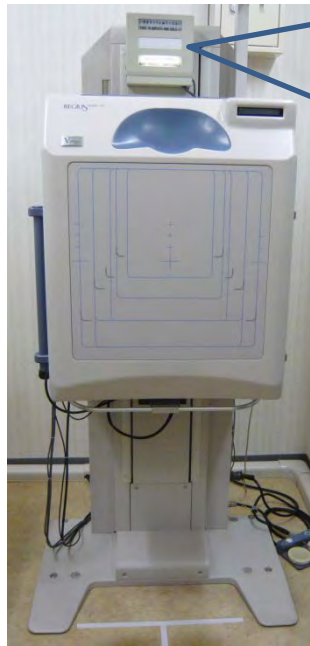
③ ^{べん} 便



_____ ください。
おして / にぎって
おさえて / ^と取って

(3) 検査：しらべます

① X線（レントゲン）



「さつえいの じゃまに なる ものを 外して ください。」

「大きく いきを すって、 とめて ください。」 「らくに して ください。」

(4) 問診：先生が 見て、しつもんします

「口を 大きく 開けて ください。」

「おねの 音を 聞きます。ふくを 少し 上げて ください。」

・・・すってー・・・はいてー・・・。」



「血圧が たかいですね。塩分を ひかえて ください。」

「体重が 少し ありますね。うんどうして ください。」

「肉より、魚や やさいを 食べて ください。」



◆ よりみち ◆

～ 5話 がん検診 ～

1. がん検診を受けたことがありますか？

市町村で安くできます。

検診のお知らせは、市町村のこうほうやHPにあります。

こうほうはえきや市役所やコミュニティーセンターなどにあります。

家に届く市町村もあります。多言語のお知らせがあるところもあります。

◎がん集団検診のお知らせ◎

健康づくり推進課

検診日/定員	検診項目	費用	対象
①8/22 (水) / 200人 ちいきりょうせんたー [地域医療センター]	肺がん	500円	40歳以上
	胃がん (バリウム)	1,200円	
②8/30 (木) / 150人 ちいきがくしゅうせんたー [地域学習センター]	大腸がん	500円	20歳以上の女性
	子宮がん (頸部)	900円	
	乳がん (視触診)	600円	

申込み：保健福祉センター 健康づくり推進課

◆〒123-4567 保健福祉センター 健康づくり推進課

◆Fax (123) 4567 ◆Tel (123) 4567 ◆インターネットから

※「希望する検診日・検診項目・住所・名前・生年月日・電話番号」
を連絡してください。

(1) 胃がんの検診が受けたいです。① いつ、どこで ありますか？

② あなたは、検診が受けられますか？

(2) 乳がんの検診が受けたいです。① あなたは、検診が受けられますか？

② いくらですか？

☞ 住んでいる市町村のお知らせを見てみましょう。

③ 健康

【どんな活動？】

日本で元気に暮らすための活動です。「健康」をテーマに、お互いの経験、知識、疑問などを話すことで、自分の健康や生活習慣などを再認識し、毎日の生活を見直すきっかけになります。異文化交流の面白さも生まれるでしょう。また、病院や健康診断などは、国によって習慣もシステムも違います。活動を通して、地域の病院や公的サービスなどの「利用のこつ」がわかると、万一の時にも安心です。

【活動を通して身につけられること】(Can-do)

- ① 自分の健康状態を確認できる。
- ② 健康法についての意見交換ができる。
- ③ 医療機関を利用する力を上げる。
- ④ 健康診断や検診情報を得る。

【教材構成と活動準備】

	テーマ	
	活動のための準備	どうぐ箱
1話	生活習慣 ：日常生活や生活習慣を話しながら、互いに健康法自慢や健康アドバイスをしあう。	
	<ul style="list-style-type: none"> ・教材の健康チェックをし、自分の健康法が何か考えておく。 	<ul style="list-style-type: none"> ・健康用品の実物（青竹踏みなど） ・通販カタログ（健康用品のページ） ・ラジオ体操のビデオ
2話	民間療法 ：看病してもらった思い出や、民間療法について話す。	
	<ul style="list-style-type: none"> ・子どものとき、どんな看病をしてもらったか、また両親や祖父母が具合の悪いとき医者に行く代わりに自分でしていたことなどを思い起こしておく。 ・「いたい、いたい、とんでいけー」などのまじない言葉も面白い。 ・近くに病気に効能があるとされる寺社があれば調べておく。 	<ul style="list-style-type: none"> ・薬以外で、病気やけがを治す時に使う伝統的なものや方法（お札やお守り、食べ物など）
3話	病院 ：国や地域によって異なる病院制度や慣習の違いを知り、利用しやすい病院の情報を得る。	
	<ul style="list-style-type: none"> ・日頃から、外国人が利用しやすい近隣の病院情報などを、集めておく。 ・最近の病院事情を調べておく。 ＊受診については、『「生活者としての外国人」に対する日本語教育の標準的カリキュラム案教材例集』（文化庁）参照。 	<ul style="list-style-type: none"> ・地図（病院が入っているもの） ・写真（病院や病院の看板など） ・診察券、健康保険証、薬、薬袋、お薬手帳 ・多言語医療問診票（HPから印刷） ・人間ドックなどのパンフレット ・健康診断結果票


◆よりみち◆ 4話	健康診断 ：病気予防のために、健康診断を知る。	
	・健康診断の情報がある広報を探しておく。	・市町村の広報（健康診断情報のあるもの）
◆よりみち◆ 5話	がん検診 ：市町村が実施しているがん検診の情報を得る。	
	・がん検診の情報がある広報を探しておく。	・市町村の広報（がん検診情報のあるもの）

【活動のヒント① きょうしつ】

- ・一緒にラジオ体操をする。（1話）
- ・多言語医療問診票の中の重要な語彙に、ふりがなをふる（重要語彙のみ）。（3話）
- ・多言語医療問診票と同じQ&Aをする。（3話）
- ・健康診断時の指示（「息をすって、とめて」など）をお互いに出し合って、その通りに体を動かしてみる。（4話）
- ・市町村の広報から抜き出したがん検診の記事をもとにし、受診のために必要な情報を一緒に読み取る。（初級の学習者には、やさしい日本語に書き直した情報を用いる。）（5話）
- ・市販薬（飲み薬、ぬり薬）や病院の処方薬、お薬手帳などから、薬の名前や効能、服用方法などを一緒に読み取る。（市販薬は商品名などの愛称やパッケージに注目した方が印象に残りやすい。初級前半の学習者にはパッケージを見せるだけでもよい。）

【活動のヒント② まちあるき】

- ・近くの運動施設（ジムやプールなど）を見学し、利用法を知る。実際に利用するのもよい。（1話）
- ・体力測定などの催しに参加する。（1話）
- ・近くに病気平癒祈願の寺社や願かけのお地蔵さんなどがあれば行ってみる。（2話）
- ・可能なら医療機関の見学をする。（3話）

【おたすけ文型】 

- ① 「毎日/よく/ときどき + V-ています」習慣（1話）
- ② 「日/週/月/年に ～回」頻度（1話）
- ③ 「ときどき/よく あります」「あまり/ぜんぜん ありません」（1話）
- ④ 「Nの/A-い/V-る・V-た + とき、～」（2話）
- ⑤ 「～V-た + ことがあります」経験（3話）
- ⑥ 「V-て + ください」（4話）

【お役立ち情報】

- ・神奈川県内市町村のスポーツ情報 <http://www.pref.kanagawa.jp/cnt/f370348/p468088.html>
- ・神奈川県医療機関検索ページ <http://www.pref.kanagawa.jp/cnt/f70216/>

4 こ 子 そだ 育 て

～ 1話 どの な こ ども ～

1. あなたは、どの な こ ども でしたか？

①



げんき
元気

②



なきおし

③



おとなしい

④



からだ よわ
体が弱い

⑤



いたずら

⑥



よく た 食べます

⑦



あまえんぼう

⑧



あなたは？

2. あなたの お子さんは どの な こ 子 ですか？

げんき な こ 子
元気な

おとなしい

よく た 食べる



～ 2話 母子手帳 ～

*ハンブル、中国語などの母子手帳もあります

1. 母子(健康)手帳を見ましょう。

子どもが できたら、母子手帳を もらいます。

そして、子どもの 成長記録を 書きます。

みんなの 母子手帳を 見て みましょう。



(1) 何が 書いてありますか？



予防接種の記事

予防接種を受けるときは、この手帳を持ってゆき、所要事項を記載し、ももつて下さい。

(定期予防接種)

予防接種の種別	実施年月日	接種方法	検診成績	特に強い局所又は全身反応	印
第1期 生後3箇月～12箇月	I 年月日	切皮 簡・乱刺			
第2期 小学校入学前6箇月	I 年月日	切皮 簡・乱刺			
	II 年月日	切皮 簡・乱刺			

注 接種の有効反応は、完全接種ほう、不全接種ほう、免疫反応の三つですが、ときに接種後小さなタネ傷だけで、上のような反応が見られないことがありますので、この場合は接種をやり直す必要があります。

予防接種の時期	実施年月日	接種方法	接種量	特に強い局所又は全身反応	印
ジ フ 初 生後6箇月～12箇月	第1回 年月日		1.0		
	第2回 年月日		1.0		
	第3回 年月日		2.0		
ア 第1回 小学校入学前6箇月以内	年月日				

ツベルクリン反応とB, C, G. 接種

実施年月日	接種部位	接種者印	反応の大きさ	判定	判定者印	B, C, G. 接種年月日	接種者印
61.4.8	左・上・中・下 右・上・中・下		0	+			
	左・上・中・下 右・上・中・下		0	0			

百日ぜき・ジフテリア・破傷風

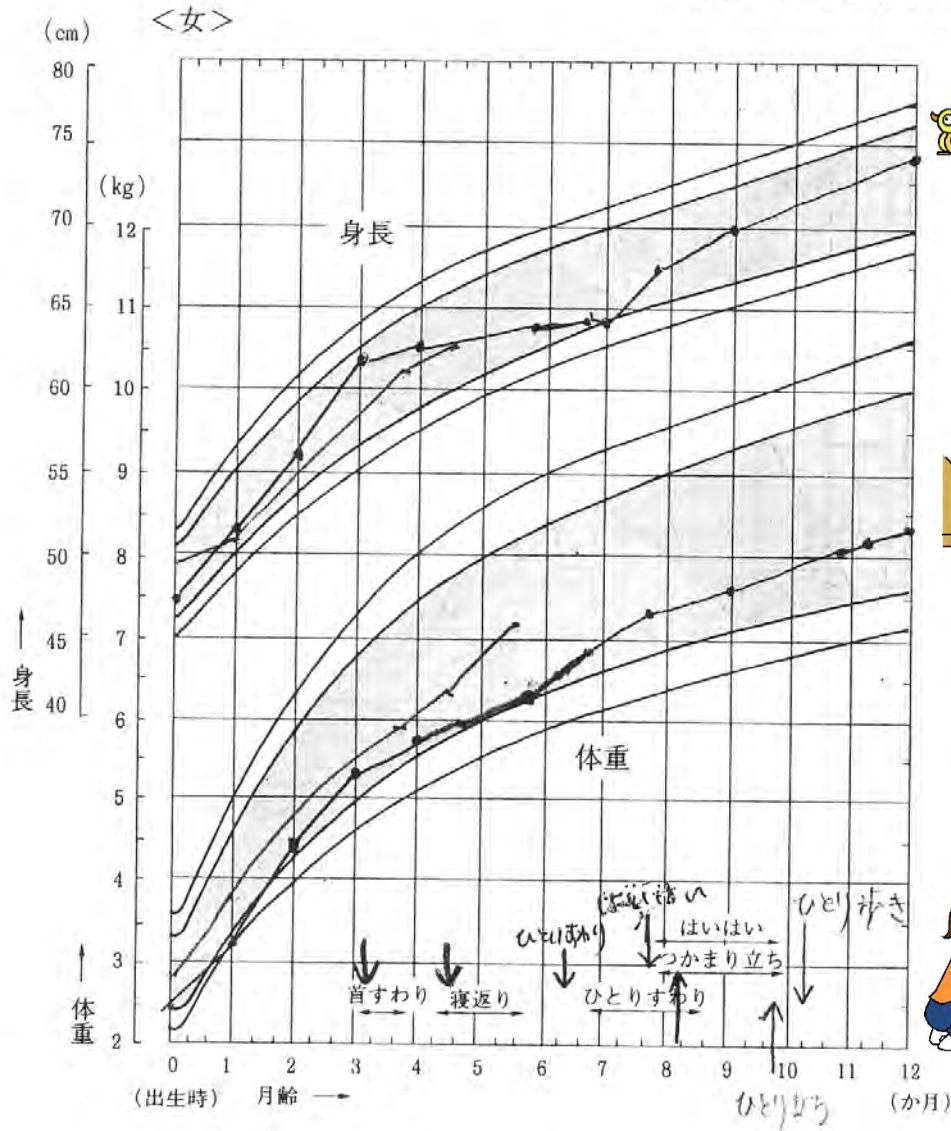
時期	実施年月日	使用ワクチンの種類	Lot. No. (減量した場合の接種量)	特に強い局所または全身反応	接種者印
第1期	62.7.30	599	Lot. No. #029		
第2期	62.10.15		Lot. No. #029		
第3期	63.2.19	249	Lot. No. (H030)		
第2期	63.5.11	107	Lot. No. (H030)		

※薬剤などのアレルギー記載欄

(2) 子育て中のママが書きました。何が書いてありますか？

乳児身体発育曲線（平成2年調査）

お子さんの体重や身長をこのグラフに記入しましょう。



首すわり、寝返り、ひとりすわり、つかまり立ち、はいはい及びひとり歩きの矢印は、約半数の子どもができるようになる月・年齢から、約9割の子どもができるようになる月・年齢までの期間を表したものです。お子さんができるようになった時を矢印で記入しましょう。

☞ 「へその お」を ^し知っていますか？

(3) 子育て中のママが書きました。何が書いてありますか？

保護者の記録【1歳の頃】 2000年8月8日記録)

2000年8月5日で1歳になりました。



- つたい歩きをしますか。 はい いいえ
(できるようになった時: 月 日頃)
- バイバイ、コンニチハなどの身振りをしますか。 はい いいえ
- テレビなどの音楽に合わせて、からだを楽しそうに動かしますか。 はい いいえ
- 大人の言う簡単なことば(おいで、ちょうだいなど)がわかりますか。 はい いいえ
- 相手になって遊んでやると喜ぶますか。 はい いいえ
- 食事を3回、喜んで食べていますか。 はい いいえ
(食欲をなくさぬよう、又むし菌予防のために、砂糖の多い飲食物を控えましょう。)

あか
赤ちゃんことば

まんま
ぱいぱい
たっち
ないない
ぽんぽん
ねんね…

○どんな遊びが好きですか。(遊びの例: 車をおいて歩く、本を見る)

○育児の上で心配なこと、医師にかかった病気、記録として残しておきたいこと、感想などを自由に記入しましょう。

7ヶ月から始まった夜泣き、夜泣いてもおっぱいをあげずそのままにしていたら、3日程で夜起きなくなりました。昼のおっぱいもほとんどなくなり、うれしいような淋しいような。夜中のおっぱいがなくなってからご飯もよく食べるように。

10月1日断乳

-24-

7か月から始まった夜泣き、夜泣いてもおっぱいをあげずそのままにしていたら、3日程で夜起きなくなりました。昼のおっぱいもほとんどなくなり、うれしいような淋しいような。夜中のおっぱいがなくなってからご飯もよく食べるように。

～ 3話 子どものようす① 保育園（幼稚園）の先生と ～

1. 保育園（幼稚園）の先生と子どものようすを話しますか？

大変なことは何ですか？ 楽しいこと、うれしいことは？

子どものようすを話してみよう。



_____ ことです。
 よる ねない
 「ママ」と 言った

▶ 保育園（幼稚園）の先生は、小さい子どもを育てるプロです。

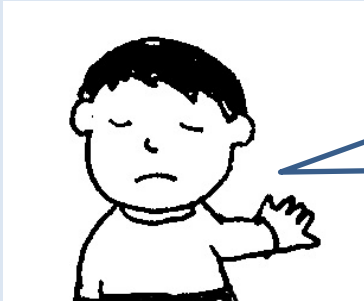
困ったときは、たくさん 相談しましょう。

〔朴さんの 相談〕

さいきん、なんでも 「いや」と いうので、
困っています。

私も いらいらして、すぐ 怒って しまいます。

どう すれば いいですか？



朴さん



保育園の先生

子どもも いらいらしているんですよ。
気持ちが変わるような ことを 言ったり、
ほめたり しながら、「わがママを 言っても
だめ」と いう ことを 教えて ください。
少しずつ、がまんできるようになるので、
その ときは スキンシップで ほめて あげると
いいですよ。

～ 4話 子どものようす② 保健師さんと ～

1. 保健師さん（健康の プロ）と 話しましょう。

子どもの 健康診断（健診）では、保健師さんと 話します。保健師さんは、

母子手帳の「保護者の 記録」と だいたい 同じ しつもんを します。

母子手帳の 「保護者の 記録」を 見て ください。

子どもの 健康の ようすを 話して みましょう。



(1) 「保護者の 記録」(れい)

① 1か月ごろ



母乳は 出ますか？

便（うんち）の 色は？ やわらかいですか？（げり、軟便）



かたい 便



普通の 便



やわらかい 便
(軟便)



げり



子育てについて、不安や 大変な ことは ありますか？

② げっ
～6か月ごろ

くびが すわったのは、いつですか？



おむつかぶれは ありますか？



よぼうせっしゅ う
予防接種は 受けていますか？



③ ～1さいごろ

ねがえり／ひとりすわり／はいはい／つかまり立ち^だ／つたい歩き^{ある} を
したのは いつですか？



りにゅうしょく はじ
離乳食を 始めましたか？

はみがきの れんしゅうを はじ
始めましたか？



④ ~2さいごろ

ひとり^{ある}歩きを したのは いつですか？



しっしん
湿疹は ありますか？



⑤ 3さいごろ

と^いれ と^れーにんぐ^{はじ}
トイレ トレーニングを 始めましたか？

ゆびしゃぶりを しますか？



⑥ 4さいごろ

た^べもの の す^ききらいは ありますか？

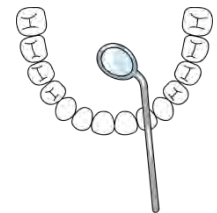
⑦ 5さいごろ

おしっこや うんちが ^{ひとり}1人で できますか？



⑧ 6さいごろ

はが ぬけましたか？ (にゅうし / えいきゅうし)



～ 5話 ママ友 ～

1. ママ友と 話しましょう。 「ママ友」・・・同じくらいの年の子どもがいる
ママ 同士の 友だち

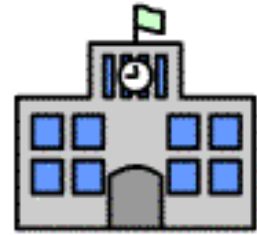
(1) どこで ママ友が できますか？



子どもの 保育園 (幼稚園)



近くの こうえん



子育てしえんセンター

ママ・パパの ための

こそだて サークル
かなとも

★おしゃべり かい★

毎週 火曜日 10:30～12:00
費用 > 200円

子育てが わかる!
友だちが できる!

♡ そうだん かい♡

毎月 第1火曜日 13:00～14:00
費用 > むりょう



あなたの 町に
子育てサークルが、
ありますか？



場所: あかでみあ かいかん
(JR ○ × △ 駅 徒歩 5分)



(2) 初^{はじ}めて 会^あう ママ友^{ままとも}と 話^{はな}す とき、どん^{はなし}な 話^{たの}が 楽^{たの}しいでしょう。

聞^ききたい こと^{こと}は あり^{あり}ますか？

① 両^{りょうしんがっきゅう}親^{しん}学^{がく}級^{きゅう}で：おなかに 赤^{あか}ちゃん^{ちゃん}が いる 人^{ひと}と

こんにち^は、
予^{よてい}定^び日^びは いつ
です^か？

つわり^は
あり^あります^か？



どこの 病^{びょう}院^{いん}
です^か？

ほけん^{せん}たー
保^ほ健^{けん}セ^んター^ーの
「妊^{にん}婦^ぶたい^そう」
を
して^います^か？

わたくし^くに
私^{わたくし}の 国^{くに}では、コー^こヒー^ーを のおと
おな^あか^かの 赤^{あか}ちゃん^{ちゃん}の あ^あた^たま^まが
わ^わる^るく^くな^なると 言^いい^いま^ます^すが、
日^に本^{ほん}でも 言^いい^いま^ます^すか？



* 日^に本^{ほん}では、犬^{いぬ}は 安^{あん}産^{さん}の お^お守^{まも}り^りです。
犬^{いぬ}の 出^{しゅ}産^{っさん}は か^かる^るい^いか^から^らです。

② こうえんや こぞだ 子育てしえんセンターで：はじ初めて あ会う かあお母さんと

こんにちは。
(おこ子さんは)
おんな女の こ子ですか？
いくつですか？
おなまえ名前は？



うちは、〇〇さい
(〇げつか月)です。
おなまえ名前は、△△です。

うちの よ子は、夜泣き
が ひどいんですが、
おたく (〇〇ちゃん)
は どうですか？

りにゅうしょく 離乳食は、何なにを
あげていますか？

③ ほいくえん 保育園・ようちえん 幼稚園で：こ子どもの とも友だちの かあお母さんと

こんにちは、〇〇ちゃん
(くん)の かあお母さんですか？
△△の はは母です。よろしく
おねがいします。

うちは
どこですか？

こんど 今度、うんどうかい 運動会が
ありますね。
き
来ますか？

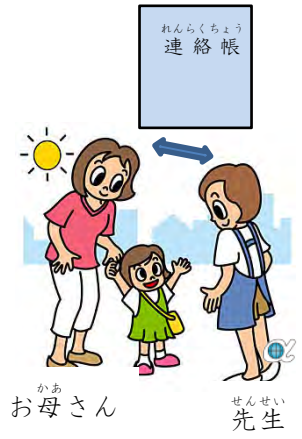


◆ よりみち ◆

～ われんらくちよう 6話 連絡帳 ～

1. 保育園の連絡帳を書いたことがありますか？
何が書いてありますか？

10月 31日 金曜日		夏期	体温 プール 水遊び	() OK OK	() NO NO
22200 ~		排便	☺	つめ	
時間 夕食 スイート + ケース 魚のソテー ポテト		朝食 時間 <内容>			
お家より ☺ 「おいも何色だった？」 ときいたら 「まっくろだった〜」 ざわと(笑)					
お迎え時間	18:20頃	お星	12:30	食事	☺
登園時間		土曜	15:00	排便	
夕飯		土曜	~		
保育園より 芋ほりえんそく(のしか)だね! 今日の様子は通信にて。					



「おいも何色^{なにいろ}だった？」
ときいたら
「まっくろだった〜」
ですと(わらい)

芋ほりえんそく
たのしかったね!
きょうのようすは通信にて。

6月6日 (水) 曜日 天候: 雨

ご家庭から

健康状態	良好 普通・不調		良好	前夜	固・普・軟・下痢	0回
検温	35.8℃	機嫌	普通	今朝	固・普・軟・下痢	0回
睡眠	就寝 20:50	入浴	有・無	お迎え	(祖母) 17:00	
	起床 6:30					
食事	時刻	前夜 18:30	今朝 6:45			
	主食(またはミルク) 副食、その他	ごはん 豚肉 トマト(野菜のため) パイナップル		ポテトフライ パン 果糖ペースト ヨーグルト レーズル まなこ		
連絡事項	最近 は フィリピン(語)のうたを覚え、歌えるようになりました。トントンという歌で、カニのうたです。					

最近 は フィリピン(語)のうたを覚え、歌えるようになりました。トントンという歌で、カニのうたです。

保育施設より

検温	36.4℃	健康状態	良好 普通・不調		
睡眠	13:00~14:40	排便	時刻	便の状態	
			:		
			:		
			:		
食事	時刻	9:30	11:15	15:30	
	主食(またはミルク) 副食、その他	おやつ		主 おがす汁)全	おやつ
連絡事項	→ 聞いてみたかったので、〇〇ちゃんにお願いしてみたら、はずかしがってしまいうたってくれませんでした。今日は室内で大きな紙にペンでお絵描きをしました。〇〇ちゃんも顔を描いていましたよ。				



聞いてみたかったので、〇〇ちゃんにお願いしてみたら、はずかしがってしまいうたってくれませんでした。今日は、室内で大きな紙にペンでお絵描きをしました。〇〇ちゃんも顔を描いていましたよ。




2. 連絡帳に、何を 書きますか？ 書いて みましょう。

📅 昨日の 子どもの ようすを 書いて みましょう。

月 日 () 曜日 天候：

* 保育園からの へんじを
他の 人が 書いて みましょう。

ご家庭から						
健康状態	良好・普通・不調		機嫌	良好 ・ 普通 ・ 不良	排泄	前夜
	℃					固・普・軟・下痢
睡眠	就寝	:	入浴	有・無	お迎え	今朝
	起床	:				固・普・軟・下痢
食事	時刻	前夜	:	今朝	:	() :
	主食(またはミルク) 副食、その他					
連絡事項						

保育施設より						
検温	℃		健康状態	良好・普通・不調		
	℃			時刻	便の状態	
睡眠	:	~	:	:		
	:	~	:	:		
食事	時刻	:	:	:		
	主食(またはミルク) 副食、その他					
連絡事項						
	記入者 ()					

～ わ がっこうぎょうじ 学校行事 ～
7話

1. 小学校には どのような 行事が ありますか？

ねんかんぎょうじよていひょう
[年間行事予定表]

月	行事
4月	しぎょうしき じゅうがくしき じゅぎょうさんかん えんそく 始業式 入学式 授業参観 遠足
5月	びーていーえーそうかい しんたいそくてい かていほうもん PTA総会 身体測定 家庭訪問
6月	うんどうかい ぷーるびら どようじゅぎょう 運動会 プール開き 土曜授業
7月	こじんめんだん なつやす かいし 個人面談① 夏休み開始
8月	なつやす 夏休み
9月	ぼうさいくねん くねん じゅぎょうさんかん しゅくはくやがいたいけん ねんせい 防災訓練（ひきとり訓練） 授業参観 宿泊野外体験（5年生）
10月	ぜんきしゅうぎょうしき あきやす こうきしぎょうしき 前期終業式 秋休み 後期始業式
11月	がっこうこうかい おんがくかい しゅうがくりょこう ねんせい 学校公開 音楽会 修学旅行（6年生）
12月	こじんめんだん ふゆやす 個人面談② 冬休み
1月	かきぞ たいかい じゅぎょうさんかん 書初め大会 授業参観
2月	しん ねんせいにゅうがくせつめいかい ばい きん ぐきゅうしょく 新1年生入学説明会 バイキング給食
3月	そつぎょうしき しゅうりょうしき 卒業式 修了式



* お子さんの 学校の 年間行事予定表や 学校からの
てがみ プリントなどを 教室に 持って 来ましょう。

☞ 学校からの 連絡は 電話（連絡網）ですか？ メールですか？



(1) ①～⑦と ^{みぎ} 右の ^え 絵を ^{せんで} つなぎましょう。

① ^{えんそく こうがいがくしゅう} 遠足 (校外学習)

ト

ト



② ^{しんたいそくてい} 身体測定

ト

ト



③ ^{うんどうかい} 運動会

ト

ト



^{おや} 親の ひきとり

④ ^{こじんめんだん きょういくそうだん} 個人面談 (教育相談)

ト

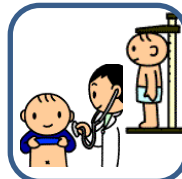
ト



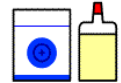
⑤ ^{ぴーてぃーえー} P T A

ト

ト



^{ちゅうけんさ} ぎょう虫検査



⑥ ^{ぼうさいくんれん} 防災訓練

ト

ト



⑦ ^{じゅぎょうさんかん ほごしゃかい} 授業参観 (+保護者会)

ト

ト




(2) あなたの ^{ねんかんぎょうじよていひょう} 年間行事予定表を ^み 見ましょう。①～⑦の ^{ぎょうじ} 行事は

いつですか? ^{とう} お父さん、^{かあ} お母さんは、^{なん} 何の ^{じゅんぴ} じゅんぴを ^し しますか?

～ 8話 担任の先生に連絡する ～

1. 担任の先生と話しましょう。

先生に連絡しなければ ならない ときは いつですか。

(1)  【子どもが 学校を 休む とき】

学校に でんわします。どう 言いますか？


A : _____

B : _____

A : _____

B : _____



 日本語の先生や
ようごの先生と
話した ことが
ありますか？

〔れい〕 先生：はい、 小学校です。

王：おはようございます。

私、○年○組の 王小紅の 母です。いつも お世話に なっています。

子どもが かぜで 熱が 高い〔びょういんへ 行く〕ので、


今日は 学校を お休み〔けっせき、ちこく、そうたい〕したい
のですが…。

先生：そうですか、わかりました。

王：よろしく おねがいします。



* } あいさつ、学年、クラス、子どもの 名前、
「学校を 休む (そうたいする・ちこくする)」こと、りゆう を 言いましょう。

(2)  【先生に 子どもの 相談を したい とき】

相談の やくそくを しましょう。

学校に でんわします。 どう 言いますか？

A : _____

B : _____

A : _____

B : _____

〔れい〕 王 : 私、〇年〇組の 王小紅の 母ですが、

担任の あべ先生は いらっしゃいますか。

木村先生 : あべ先生ですね、少々 お待ち ください。

⋮

あべ先生 : はい、あべです。

王 : 私、王小紅の 母ですが…。

子どもの ことで、ちょっと 相談したいので、

学校に 行っても いいですか？

あべ先生 : どのような こと ですか？

王 : 電話だと おずかしいんですが…。

あべ先生 : そうですか。じゃあ、いらして ください。

王 : いつ お時間が ありますか？

⋮



◆ よりみち ◆

～ 9話 P T A ～

1. P T A を 知っていますか？

P T A は 学校を よくする ために、保護者と 学校が いっしょに
 かつどうする あつまりです。

あなたの 子どもの 学校には、どんな P T A かつどうが ありますか？

☞ どんな P T A かつどうが できますか？



[P T A やくいん会]

がくねんがっきゅういんかい
学年学級委員会

ほけんいん
 保健委員

がっこうほけんいんかい
 学校保健委員会に 出ます。

けんしゅういん
 研修委員

ほごしゃ
 保護者の ための べんきょうかい
 勉強会を します。

みまもりいん
 みまもり委員

つうがくる
 通学路で、子どもの つうがく
 通学の あんぜん
 安全を
 たしかめます。

べるまーくいん
 ベルマーク委員

べるまーく
 ベルマークを あつめて、せいりします。

こうほういん
 広報委員

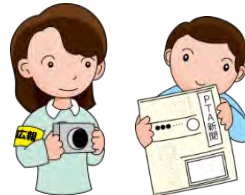
こうほうし
 広報誌を つく
 作って、がっこう
 学校の ようす
 を ほごしゃ
 保護者に し
 知らせます。



こうがいいんかい
校外委員会

がっこうくわい
 学校区内の あんぜん
 安全を しらべます。

こうつうあんぜんかい
 「交通安全会」に 出ます。



◆ 4 子 育 て

【どんな活動？】

異国で出産や子育てに取り組むママを応援しましょう。もう子育てが終わった方とも楽しめる話題です。支援者の方が古い母子手帳などを見せてくださると、盛り上がりやすし、信頼感がぐっとアップするでしょう。育児文化の情報交換に花を咲かせてください。この分野の言葉はどれだけ教えたら十分だ、というものではありません。それよりは支援者の方が学習者にとって「必要な時に聞ける相手」になることです。

【活動を通して身につけられること】(Can-do)

- ① ママ友や他の保護者、先生などに自己紹介ができる。
- ② 専門家に子供の様子が話せる。
- ③ 保育園や学校との事務連絡ができる。

【教材構成と活動準備】

	テーマ	
	活動のための準備	どうぐ箱
1話	どんな子ども ：自分はどんな子供だったのか話す。 ・子どもの性格を表す言葉を考えておく。	
2話	母子手帳 ：母子手帳とは何か、どんなことを書くのかを知る。 ・自宅に母子手帳があれば見ておく。	・自分や子どもの母子手帳 ・子育ての思い出の品
3話	子どものようす①保育園（幼稚園）の先生と ：身近な専門家に相談できるようになるために、まず支援者と子どもの様子について話す。 ・子どもの行動や様子を表す言葉を考えておく。	
		・学習者の子どもの写真 ・育児書、育児雑誌の写真（子どもの様子がわかるもの）
4話	子どものようす②保健師さんと ：専門家に相談できるようになるために、支援者と子どもの健康について話す。 ・子どもの健康状態を表す言葉を母子手帳などで見ておく。	
		・学習者の母子手帳 ・育児書、育児雑誌の写真（子どもの様子がわかるもの）
5話	ママ友 ：ママ友になるためのきっかけ会話を考えてみる。 ・子育て支援センターの他に、市町村でも様々な子育て支援サポートがあるので、地域の子育て支援などを調べておく。	
		・育児雑誌 ・市町村の広報など（子育てサークルや子育てサポートの案内があるもの） ・子育てサークルのチラシ
◆よりみち◆	連絡帳 ：連絡帳にどんなことを書くのか知り、実際に書く練習をする。	
6話	・自宅に子どもの連絡帳があれば、どんなことを書いたか見ておく。	・自分の子どもの連絡帳（あれば）


7話	学校行事 ：親が関わる学校行事を知り、自分（学習者）の子どもの予定表から探す。	
	<ul style="list-style-type: none"> ・学習者の子どもの学校について情報を集めておく。 *連絡網が一斉メールの学校や、家庭訪問がなく、先生が子どもの家やその付近を確認するに留まる学校などもあるので、支援者自身の記憶に頼りすぎないように注意が必要。 	<ul style="list-style-type: none"> ・年間行事予定表、学校からのお知らせ、提出書類、学校から配信されたメール文など（学習者に、自分の子どもに関するものを持ってきてもらう。）
8話	担任の先生に連絡する ：子どもの担任の先生と気軽に連絡が取れるよう、欠席の連絡や先生との面会の約束などの方法を知る。	
	<ul style="list-style-type: none"> ・電話、メール、連絡帳など、家庭と学校との連絡手段を確認しておく。（学校によってかなり異なる。） ・外国につながる子どもに関わる担任以外の先生（日本語指導、国際学級、養護教諭など）にはどういう人がいるのか、確認しておく。 	同上。
◆よりみち◆	P T A ：P T Aについて知り、学習者がしたいP T A活動を考えてみる。	
9話	<ul style="list-style-type: none"> ・学習者の子どもが通う学校のP T A活動について調べておく。（活動内容は学校によってかなり異なる。） 	<ul style="list-style-type: none"> ・ベルマーク（パッケージのままのもの） ・学習者の子どもが通う学校のP T Aからのお知らせ

【活動のヒント① きょうしつ】

- ・多言語母子手帳を見ながら子どものようすを話す。（2話）
- ・インターネットや育児雑誌の写真等を見ながら子どもの行動をあらわす言葉や、顔色や便などをあらわす表現を知る。また、赤ちゃん言葉を覚える。（1-4話）
- ・子育てサークルや子育て支援センターなどのチラシをみて情報を読み取る。（5話）
- ・学習者と同世代の子育て中の人を招き、リアルタイムの子育て情報交換の楽しさを実感してもらう。（5話）
- ・学習者の持ってきたプリント等をみて情報を読み取り、基本的な記入方法を教える。（7-8話）
- ・さまざまな場面を想定しながら担任の先生とのやりとりを練習する。（8話）

【活動のヒント② まちあるき】

- ・子育て支援センター、保健センター、子育てサークルの活動などを見学する。（1-5話）
- ・赤ちゃん用品売り場に行き、品物と言葉を合わせる（おむつ、粉ミルク、離乳食など）。（2話）
- ・児童館、公園など、子どもが集まる場所に行き、子どもたちの様子を見る。（1-5話）
- ・学校見学（学校公開日）に行く。（子どものいない学習者も関心があれば同行するとよい。）

【おたすけ文型】 

- ① 「A-い/NA-な/V-る + 子」 （1話）
- ② 「V-る/V-ない + ことです」「・・・と言った + ことです」 （3話）

【お役立ち情報】

- ・外国につながる子どものための学習支援ボランティア教室リスト

<http://www15.plala.or.jp/tabunka/2011gakusyusien.pdf>

- ・あーすぷらざ外国人教育相談（タガログ語、中国語、ポルトガル語、スペイン語対応）

http://www.earthplaza.jp/forum/foreign_education/

5

ほう さい
防 災

わ さいがい
～ 1話 災害 ～

1. あなたの 国 (生まれた ところ、住んだ ところ) には、

どんな 災害 (台風、地震、津波、山くずれ、大雪、大雨、ひでり) が
ありますか？



2. どんな 災害に あった ことが ありますか？

テレビや しゃしんで 見た ことが ありますか？



おお 大きい じしん 地震 (に) _____ あった _____ ことが あります。
かじ を (テレビで) みた

3. 日本で 何ども 大きい 地震が ありました。

1923.9 : 関東大震災 震度 6、マグニチュード 7.9

1995.1 : 阪神淡路大震災 震度 7、マグニチュード 7.3

2011.3 : 東日本大震災 震度 7、マグニチュード 9



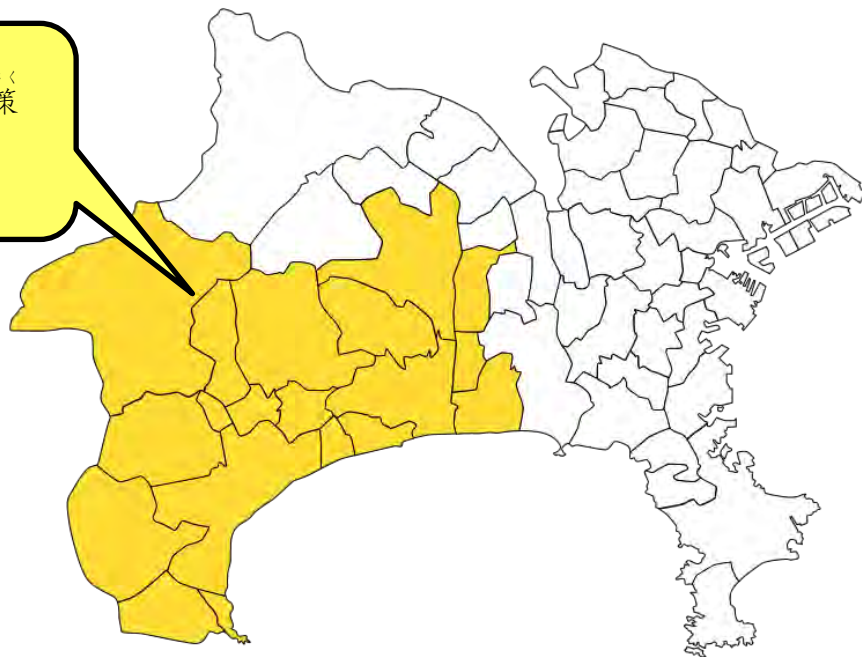
▶ 神奈川県にも、大きい 地震が あります。

前回は、1854年に 安政東海地震 (震度 5、マグニチュード 8.4) が ありました。

東海地震 (震度 6~8 くらい) は、だいたい 150年に 1回 来ます。

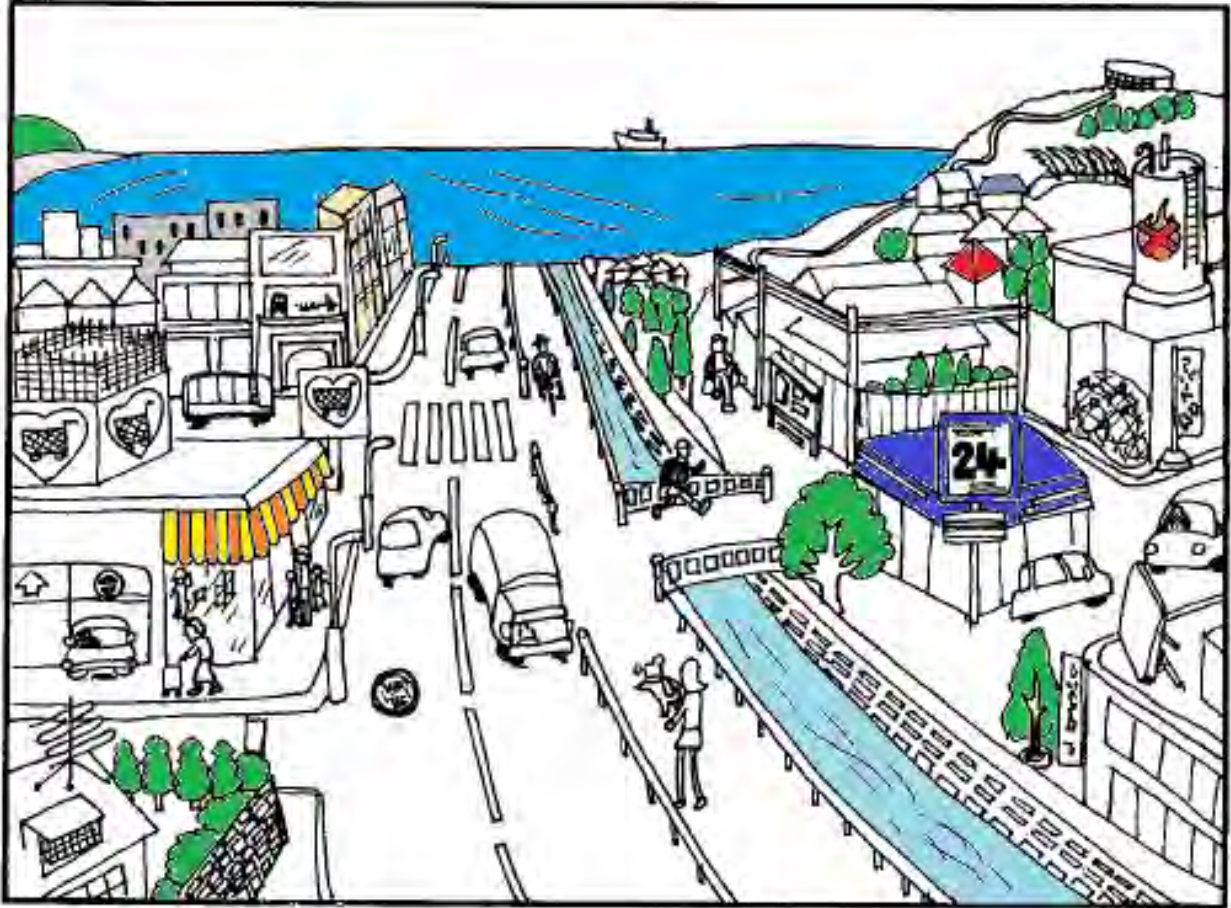
東海地震で 震度 6 くらいになる かもしれない ところ

地震防災対策
強化地域



～ 2話 私の防災 ～

1. 地震の ^{じしん} とき、危ないのは ^{あぶ} どこですか？ 台風 ^{たいふう} の ときは？



2. あなたの ^{うち} (しょくば、^{がっこう} 学校) は、^{まち} 町の ^{なか} 中？ ^{かわ} 川の ^{ちか} 近く？

(1) どんな ^{さいがい} 災害の とき、^{きをつ} 気をつけなければ ^{なりませ} なりませんか？ (台風？地震？)



(2) あなたの ^{くに} 国 (^う 生まれた ^{ところ} ところ、 ^す 住んだ ^{ところ} ところ) は、

台風 ^{たいふう} の ^{とき} とき、 ^{どんな} どんな ^{じゆんび} 準備 ^を を ^{しますか} しますか？



(3) 地震 ^{じしん} の ^{ために} ために、 ^{どんな} どんな ^{じゆんび} 準備 ^を を ^{しますか} しますか？ (^{たいふう} 台風、 ^{かじ} 火事は？)

ひなんカード
避難カード

- ^{なまえ} 名前
- ^{せいべつ} 性別
- ^{せいねんがっぴ} 生年月日
- ^{けつえきがた} 血液型
- ^{じゆうしょ} 住所
- ^{こくせき} 国籍
- ^{げんご} 言語
- ^{たいしかん} 大使館 (^{りょうじかん} 領事館) ^{でんわばんごう} 電話番号
- ^{いっしょ} 一緒に ^す 住んでいる ^{かぞく} 家族
- ^{きんきゆうれんらくさき} 緊急連絡先
- ^{しめい} 氏名 _____
- ^{でんわ} 電話 _____
- ^{ひなんばしょ} 避難場所 _____



かさいほうちき
火災報知器



しょうかき
消火器

～ 3話 地震だ! ～

1. うちに いる とき、^{おお}大きい ^{じしん}地震が ^き来ました。



(1) さいしょに ^{なに}何を しますか? あ～かの じゅんばんを かんがえましょう。

あ



^{じぶん}自分を ^{まも}ります

い



^{そと}外へ にげます

う



^{ほん}本だなどを おさえます

え



^ひ火を 消します

お



^{どあ}ドアや ^{まど}まどを 開けます

か



じょうほうを ^き聞きます

① _____ ⇒ ② _____ ⇒ ③ _____ ⇒ ④ _____ ⇒ ⑤ _____ ⇒ ⑥ _____

☞ 火事のときは、どう しますか？



☞ ペットがいたら、どう しますか？



* 県や 市町村にも、地震のパンフレットがあります。見てみましょう。

2. 電気、ガス、水道が止まったとき

(1) 大きい地震や台風で、電気、ガス、水道が止まったとき、
大変なことは何ですか？



(2) 電気、ガス、水道が止まったときのために、じゅんびしていますか？
水、食べ物は、どのくらい？ 何日分？



～ わ ひなん 4話 避難 ～

1. 大きい 地震や 大雨で、 危ない とき、 どう しますか？

ひなんまーく
避難マーク



ひなんばしょ
避難場所の あんない



写真提供：横浜市消防局危機管理室

「避難場所」：地震などの とき、さいしょに にげる ばしょ ⇒大きい 公園や 学校の 校庭
 「避難所」：家が 危ない とき、安全に なるまで 生活する ところ ⇒地域センターや 学校

(1) あなたの 避難場所と 避難所は、どこですか？

ひなんばしょ
避難場所：

ひなんじょ
避難所：



(2) 避難する ^{ひなん} ときに、あなたは ^{なに} 何を ^も 持って ^い 行きますか？

①



②



③



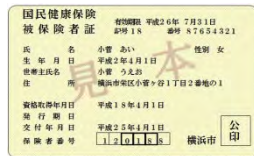
④



⑤



⑥



⑦



⑧



☞ ^{ぜんぶ} 全部 ^{りゅっく} リュックに ^い 入ると、リュックは ^{なんきろ} 何kgでしょう？

^も 持って ^に げる ^こ ことが ^で きますか？

☞ ^{ひなんじょ} 避難所に ^あ る ^も のは ^ど れでしょう？



～ 5話 助けあい ～

1. 「とおくの しんせき (かぞく) より 近くの 他人」



2012年3月11日の 東北の 地震の ときの 話です。

<はなし①>

マリアさんの 日本語は 少しだけです。おずかしい ことは 日本人の
ご主人が やりました。毎日の 生活は 困りませんでした。

マリアさんの しごとばは となりの 町でした。だから うちの 近くに
友だちが いませんでした。近所づきあいも ありませんでした。

あの 地震の とき マリアさんは 1人で うちに いました。ご主人は
うちに いませんでした。避難の ほうそうが ありました。でも マリアさんは
わかりませんでした。避難が できませんでした。マリアさんは 津波で
なくなりました。

* 3.11のとき、「高台」「避難」が わからない 外国の 人が たくさん いました。
「高い ところへ にげて」と いえば、わかった かもしれません。

<はなし②>

のださんは おとしよりです。1人ぐらしです。でも、いつも 近所の
人たちと なかよくしていました。近所づきあいが ありました。地震の
とき、のださんは こわくて うちの 中から 出る ことが できませんでした。
でも 外から 「のださん、のださーん」と だれかが よびました。近所の
人でした。1人ぐらしの のださんを しんぱいしたのです。のださんは その
人と いっしょに 避難所へ 行く ことが できました。

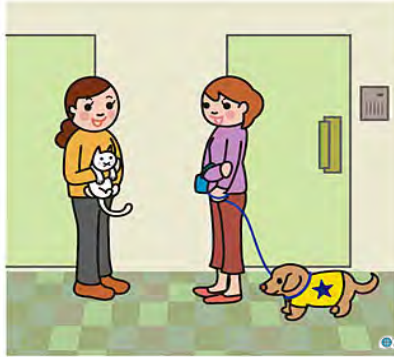
☞ 近所の 人を 知っていますか？

近所の 人は あなたを 知っていますか？



2. 「向こう ^お三軒 ^{さんげん} 両隣 ^{りょうどなり}」

近所 ^{きんじよ}の 人 ^{ひと}と 会 ^あった とき、 どん ^{はなし}な 話 ^{はなし}を しま ^{はなし}すか？



(1) あいさつ (こんにちは) の ^{ほか}他に、どん ^{はなし}な 話 ^{はなし}を しま ^{はなし}すか？

「いい ^{てんき}天気 ^でですね」「お出 ^でかけですか」

^{てんき}天気 / ^{はな}きせつ / ^{はな}花 / ^{べつと}ペット / ^{はなし}かぞく の 話 ^{はなし}



(2) あなたの ^{くに}国 (^う生まれた ^すところ、住 ^すんだ ^すところ) は、

近所 ^{きんじよ}の 人 ^{ひと}と どん ^{はなし}な 話 ^{はなし}を しま ^{はなし}すか？

「ご飯 ^{はん}は、食 ^たべましたか？」

^すスポーツ / ^{せいじ}せいじ の ^{はなし}話 ^{はなし}・・・



◆ よりみち ◆

～ 6話 防災センター ～

1. 大きい地震にあったことが、ありますか？

* 震度…地震が ゆれる 大きさ
マグニチュード…地震の エネルギーの 大きさ

2. 地震を たいけんしましょう。

防災センターで、地震を たいけんする ことができます。無料です。

近くの 防災センターへ 行って みましょう。



【防災センター】地震や 火事について、いろいろ たいけんできます。

① 地震体験



震度6！

② 消火体験



消火器で 消火！

③ 煙体験



口を おさえて！

④ 119番通報体験



119= 消防車・救急車

◆ よりみち ◆

～ 7話 防災訓練 ～

1. 「防災訓練」を 知っていますか？ 何を しますか？



☞ あなたの 国 (生まれた ところ、住んだ ところ) では、防災訓練が ありますか？

5 防 災

【どんな活動？】

災害の怖さはみんなが知っています。多言語のパンフレットもあります。ここでは被害を最小限に抑えるためにどうしたらいいか、みんなで考えます。災害の経験をお互いに出しあったり、減災行動やそのほかの優先順位を考えたり、改めて近所づきあいを振り返ったりします。いろんな場面で考え方の違いが見えると興味深いものです。

【活動を通して身につけられること】(Can-do)

- ① 自宅や職場等の災害時における危険個所が把握できる。
- ② 災害時の初期行動や、二次行動を知り、適切に行動できる。
- ③ 災害時に、自助できるよう備えられる。
- ④ 災害時に、共助できるよう備えられる。

【教材構成と活動準備】

	テーマ	
	活動のための準備	どうぐ箱
1話	災害 ：これまでの互いの災害体験を出し合い、今暮らす地域の災害特性を理解する。	
	・災害体験をふりかえっておく。	・世界の災害写真など
2話	私の防災 ：災害時にどこがどう危険かを点検し、日常できる防災対策を考える。	
	・私の家の防災対策を思い出しておく。	・防災用避難カード(災害ヘルプカード) ・防災用品(実物)
3話	地震だ! ：地震時の初期行動を考え、身の安全を守る方法を知る。 ライフラインが止まったときのことを想像し、何をするか考える。	
	・地震の時、自分はまず何をするか考えておく。 ・ライフラインが止まった時にどうしたか、どうすればよかったのか、思い出しておく。	・地域で出されている防災用リーフレット(地震防災チェックシートなど) ・ガスの使用手引き(ガスが止まったときの復旧手順が書いてある。)
4話	避難 ：災害時の避難について知り、持ち物を考えてみる。	
	・地域の避難場所、避難所を確認しておく。 ・避難所に持っていくものを考えておく。	・市町村の避難場所等の地図 ・多言語防災パンフレットなど ・防災用品一覧パンフレット(絵入り) ・災害や避難所、給水車などの写真
5話	助けあい ：震災の体験談から、近所づきあいをふりかえる。	
	・自分自身の近所との付き合いの様子をふりかえっておく。	
◆よりみち◆	防災センター ：防災センターがどういう場所かを知り、できれば行って地震や煙体験をしてみる。	
6話	・防災センターや消防署を調べ、見学可能ならば下見	・防災センターのパンフレット


	をしておく。	
◆よりみち◆ 7話	防災訓練 ：防災訓練の機会があれば参加できるように、訓練の内容を知る。	
	・地域の防災訓練に参加しておく。	・市町村の広報（防災訓練案内などが掲載されているもの）

【活動のヒント① きょうしつ】

- ・避難カードに記入をする。（2話）
- ・住んでいる市町村に防災メールがあれば登録をする。（2話）
- ・教室のある建物の非常口を確かめ、火災等のときにどうしたらよいか話し合う。（3話、4話）
- ・災害避難に実感がわかず、現実的に考えるのが難しければ、「避難時に持っていきたいものベスト3」などとして、自分にとって大切なものや思い出のあるものを考えて話す活動にしてもよい。（4話）
- ・「災害用伝言ダイヤル（NTT：171）」、「災害伝言板（携帯電話用）」、「災害用伝言板：WEB171（英語、韓国語、中国語解説あり）」などの利用法を確認する。（4話）
- ・119番の通報の練習をする。「消防防災博物館」HPのモデル会話などを参考にする。（6話）
- ・災害や火災のビデオを見る。
- ・市町村の防災担当者を教室に招き、地域に即したお話を聞く。

【活動のヒント② まちあるき】

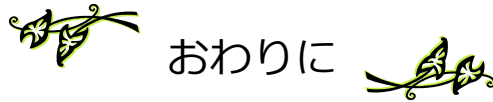
- ・防災センターを見学する。（2-4話、6話）
- ・教室近隣などの危険箇所はどこか一緒に探す。（2話）
- ・地域の防災訓練に参加する。（7話）

【おたすけ文型】 

- ① 「(事故、災害) に あったことがあります」
「(事故、災害) を (テレビ) で V-た + ことがあります」 （1話）

【お役立ち情報】

- ・ 神奈川県総合防災センター（厚木市） <http://www.pref.kanagawa.jp/cnt/f5115/>
- ・ 横浜市民防災センター（横浜市神奈川区） <http://www.city.yokohama.lg.jp/shobo/bousai/>
- ・ 横須賀市民防災センター「あんしんかん」（横須賀市） <http://www.yokosuka-bousai-anshinkan.jp/>
- ・ 東京消防庁電子図書館ビデオライブラリー <http://www.tfd.metro.tokyo.jp/elib/video/index.html>
- ・ 消防防災博物館 <http://www.bousaihaku.com/cgi-bin/hp/index.cgi>



おわりに



この教材は一人の県民の声に始まり、多くの方のご協力やご助言によって出来上がりました。ささやかなものですが、たくさんの方にご使用いただき、それぞれの立場から多文化共生社会のありかたを考えるきっかけになれば嬉しく存じます。

次の皆さまからご協力・ご助言をいただきました。記して感謝申し上げます。

神奈川県政策局総合政策部総合政策課
神奈川県安全防災局災害対策課
神奈川県警察本部交通部交通総務課
神奈川県警察本部秦野警察署
横浜市消防局危機管理室
川崎市交通局
横須賀市政策推進部国際交流課
横須賀市経済部商業観光課
横須賀市消防局消防・救急課市民防災センター
鎌倉市健康福祉部市民健康課保健師助産師
厚木市こども未来部保育課
東京都国分寺市総務部暮らしの安全課防災対策係

公益財団法人かながわ国際交流財団
公益社団法人神奈川県観光協会
公益社団法人青年海外協力協会
財団法人消防科学総合センター
医療法人社団相和会横浜総合健診センター
NPO 法人国際交流ハーティ港南台
NPO 法人多言語社会リソースかながわ (MIC かながわ)
てにをはの会
にほんご わせだの森
ポットラック・インターナショナル
ユッカの会

株式会社タウンニュース社

西原鈴子（独立行政法人国際交流基金日本語国際センター所長 文化審議会国語分科会
日本語教育小委員会主査）

市川ジョバンニ（外国人教育相談相談員）

岩本弥生（通訳）

高根千草（地域国際化アドバイザー）

井上ジョニー春菜（イラストレーター）

山田美夏（イラストレーター 表紙、「1. 地域」、「3. 健康」）

コダイラ ヤスシ（イラストレーター 巻末絵地図）

木野美穂（特別協力者）

村上まさみ（特別協力者）

神奈川県立国際言語文化アカデミア 日本語教育教材開発事業ワーキング・グループ

志田早苗・下澤マヤ・竹渕郁代・竹谷祥子・崔英善・萩原久美子・水本みゆき・

矢部まゆみ・山田敦子

（敬称略）

この他にも折々にいろいろな方のお力添えをいただきました。すべてのお名前を上げることが
できませんが、心より御礼申し上げます。

神奈川県立国際言語文化アカデミア 坂内泰子
小島佳子

*イラストのフリー素材は次のサイトのお世話になりました。

イラストポップ（イラストレーターHitoshi）

子供と動物のイラスト屋さん（イラストレーターわたなべふみ）

ドロップス（ドロップレット・プロジェクト）

白地図、世界地図、日本地図が無料（三角形）

CLIPART FACTORY（リコージャパン株式会社）

<http://illpop.com/>

<http://www.fumira.jp/index.ht>

<http://droplet.ddo.jp/>

<http://www.freemap.jp/>

<http://www.printout.jp/clipart/>

本書についてのご意見・ご質問は、国際言語文化アカデミアまでお寄せください。
メールアドレスは次の通りです。 fm0251.hoi@pref.kanagawa.jp

