

令和2年度

神奈川県公立高等学校入学者選抜学力検査問題

共通選抜 全日制の課程（追検査）

V 社 会

注 意 事 項

- 1 開始の合図があるまで、この問題冊子を開いてはいけません。
- 2 問題は問7まであり、1ページから14ページに印刷されています。
- 3 答えは、解答用紙の決められた欄に、記入またはマークしなさい。
- 4 数字や文字などを記述して解答する場合は、解答欄からはみ出さないように、はっきり書き入れなさい。
- 5 マークシート方式により解答する場合は、その番号の○の中を塗りつぶしなさい。
- 6 解答用紙にマス目（例：

--	--	--

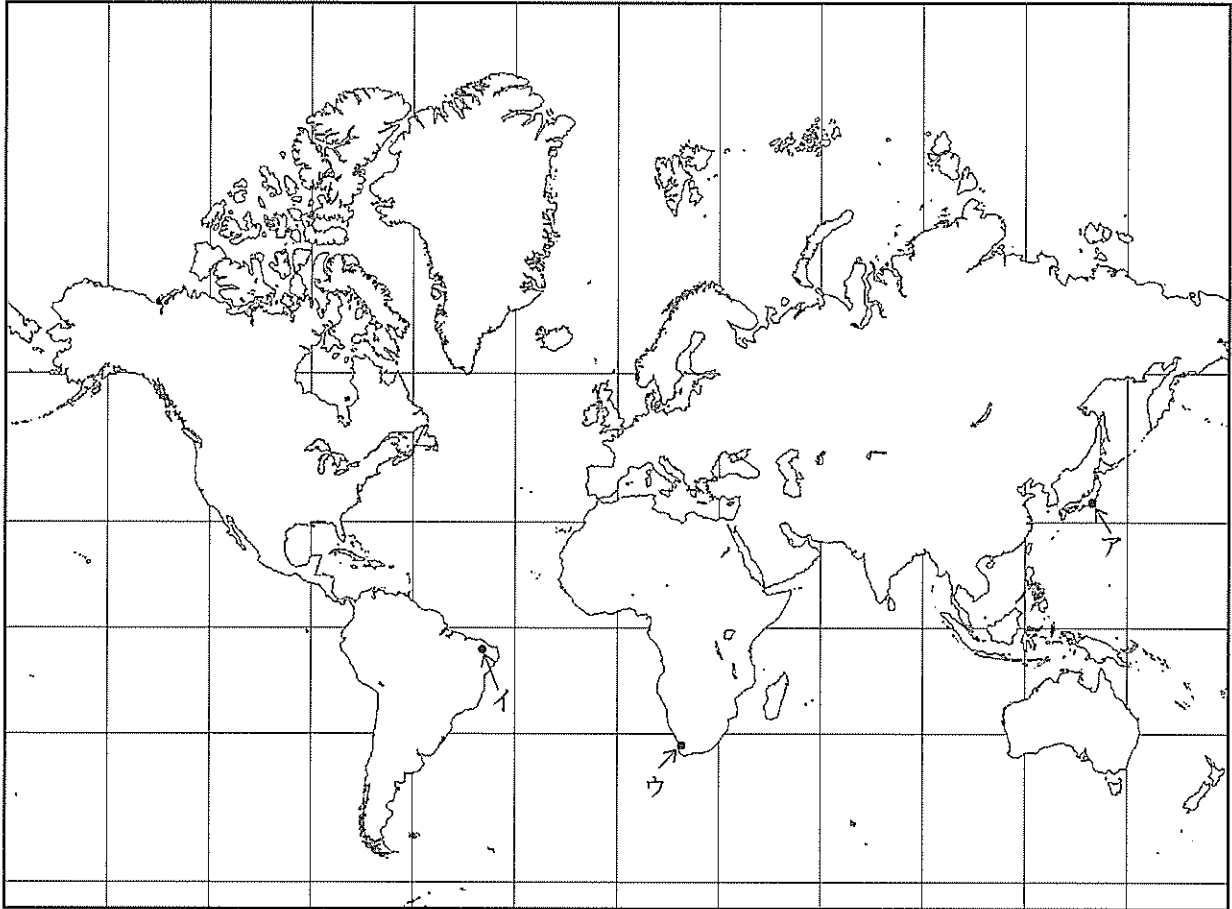
）がある場合は、句読点もそれぞれ1字と数え、必ず1マスに1字ずつ書きなさい。
- 7 終了の合図があったら、すぐに解答をやめなさい。

受 検 番 号

番

問1 次の略地図は、緯線と経線が直角に交わったものである。緯線と経線は、それぞれ赤道と本初子午線から等間隔に引いている。また、文章は地域ごとの特徴について記したものである。これらについて、あとの各問いに答えなさい。

略地図

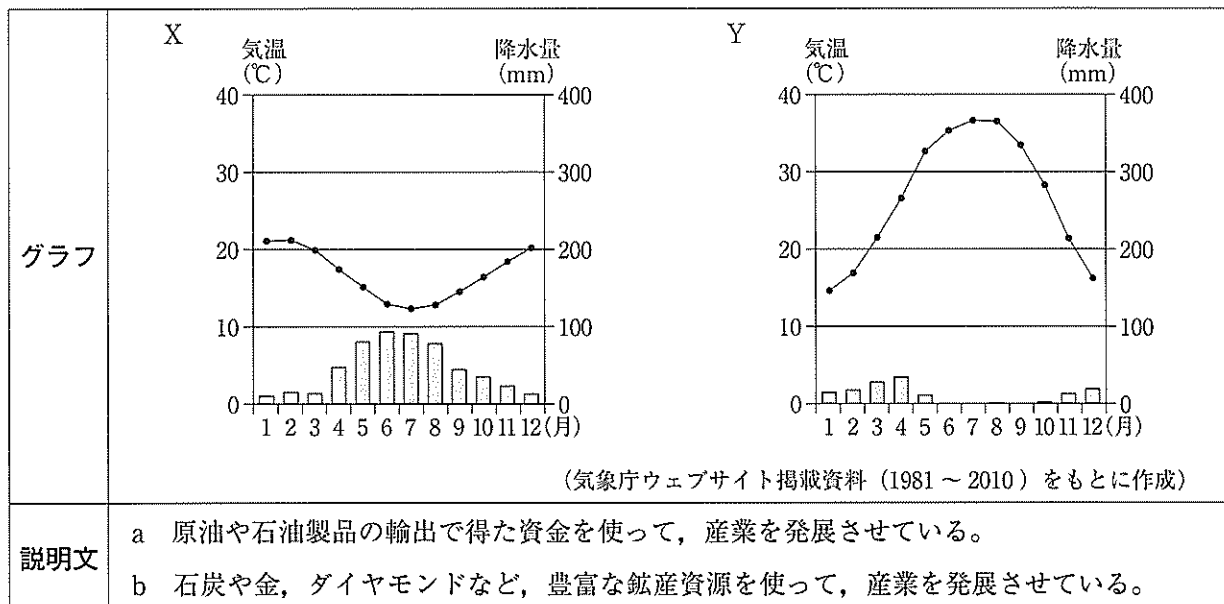


文章

- ・ヨーロッパでは、1993年に成立した組織である のもとで、域内での共通の通貨が導入されるなど、国の枠組みをこえた統合が進みました。
- ・アジアやアフリカのうち熱帯の地域では、キャッサバが多く生産されています。デンプン質を多く含むキャッサバの代表的な加工品として、タピオカが知られています。

- (ア) 文章中の にあてはまる語の略称を、アルファベット2文字で書きなさい。
- (イ) 略地図中のアで示した地点（北緯35度，東経139度）からイで示した地点（南緯5度，西経41度）まで地球の表面に沿って移動するとき，どの方位に向かえば最短でたどりつけるか，その方位として最も適するものを，次の1～4の中から一つ選び，その番号を答えなさい。
- ただし，地球は完全な球体であるものとし，山地などの起伏は考えないものとする。
1. 東 2. 西 3. 南 4. 北

(ウ) 略地図中のウで示した都市の気温と降水量を表したグラフと、その都市を含む国の産業のようすに関する説明文の組み合わせとして最も適するものを、あとの1～4の中から一つ選び、その番号を答えなさい。



1. Xとa 2. Xとb 3. Yとa 4. Yとb

(エ) 文章中の——線に関して、次の表は、キャッサバの収穫面積や生産量及び人口を地域ごとに示したものである。あとの文a～fのうち、この表から読み取れることについて正しく説明したものの組み合わせとして最も適するものを、1～8の中から一つ選び、その番号を答えなさい。

表

	キャッサバに関するデータ				人口(百万人)	
	収穫面積(千ヘクタール)		生産量(千トン)			
	2013年	2017年	2013年	2017年	2013年	2017年
世界計	25,916	26,342	278,454	291,993	7,211	7,548
アフリカ	19,348	20,235	159,836	177,948	1,123	1,244
中南米(注)	2,404	2,176	30,519	28,038	611	636
アジア	4,139	3,911	87,849	85,763	4,345	4,519
オセアニア	24	21	250	245	39	41

(注) 中南米：北アメリカ州と南アメリカ州のうち、北半球の中緯度から南半球にかけての地域。

(農林水産省及び国際連合ウェブサイト掲載資料をもとに作成)

- a 2013年において、生産量が最も多かった地域はアフリカである。
- b 2017年において、生産量が最も少なかった地域は中南米である。
- c 2013年の千ヘクタールあたりの生産量は、オセアニアよりアフリカが多い。
- d 2017年の千ヘクタールあたりの生産量は、アジアが最も多い。
- e 2013年と2017年の両方で、アジアの人口は「世界計」の人口の半数を上回っている。
- f 2013年と2017年を比較すると、表中の4つの地域で生産量及び人口が増加している。

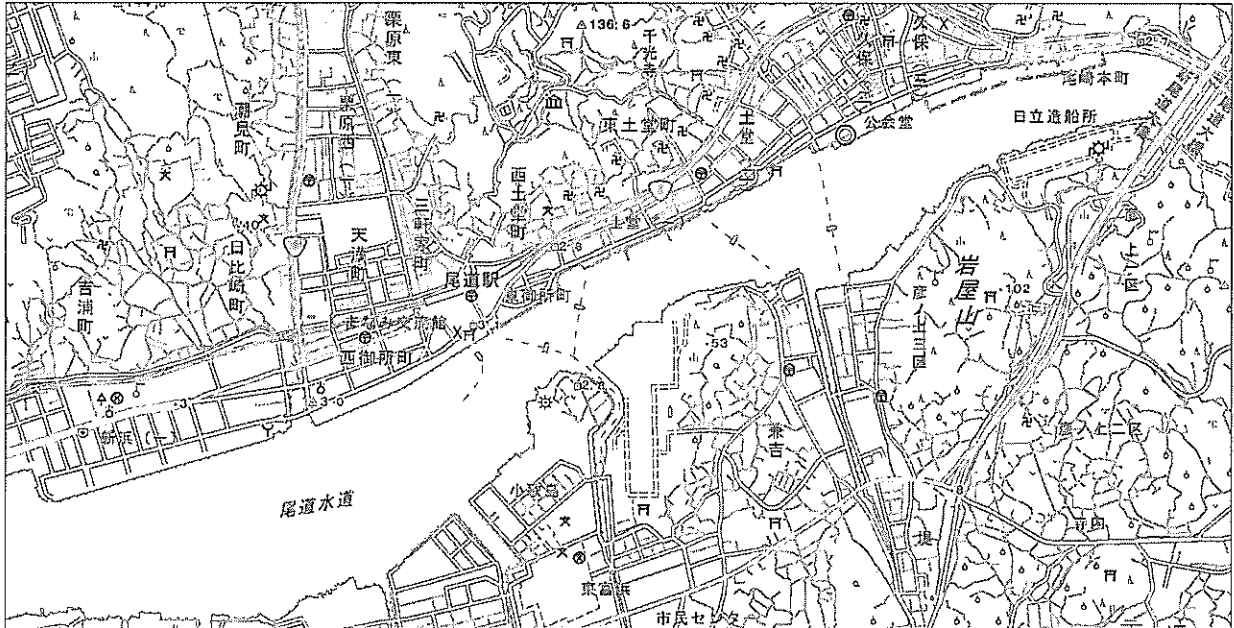
1. a, c, e 2. a, c, f 3. a, d, e 4. a, d, f
5. b, c, e 6. b, c, f 7. b, d, e 8. b, d, f

問2 Kさんは、広島県尾道市^{おのみち}を題材としたレポートを作成した。これについて、あとの各問いに答えなさい。

レポート

①中国・四国地方は、中国山地より北の **あ**，瀬戸内海に面している瀬戸内，四国山地より南の南四国に分けられます。このうち、②瀬戸内はため池が多いことで知られています。私は、瀬戸内にある広島県尾道市について、③地域のようすや④観光客数の動向を調べました。

地形図



〔2万5千分の1の電子地形図 国土地理院作成（2019年9月調製）〕一部改変

表1 尾道市への観光客数（出発地別）の動向（単位：千人）

	合計	出発地の内訳		
		県内	県外	
			国内	外国
平成25年	6,330	2,446	3,791	93
平成29年	6,801	2,550	3,964	287

表2 尾道市への観光客数（目的別）の動向（単位：千人）

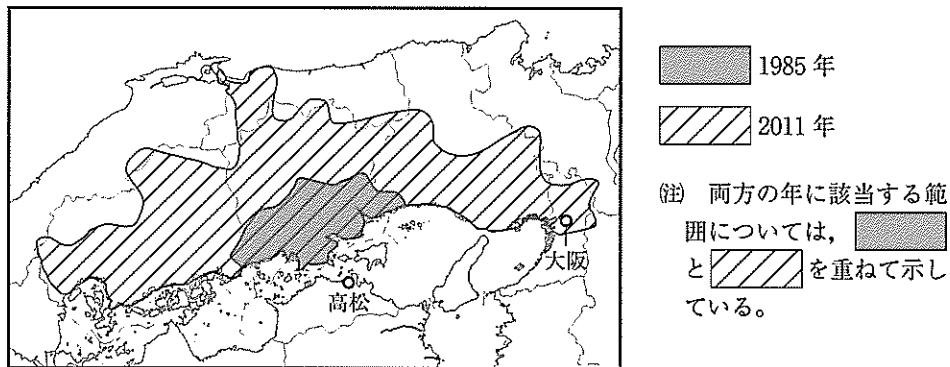
	合計	目的の内訳									
		都市観光		産業観光	自然探勝	温泉	サイクリング	海水浴・釣・潮干狩	神社・仏閣	祭・行事	その他
		美術館等	ショッピング等								
平成25年	6,330	166	1,951	188	841	360	91	336	367	1,416	614
平成29年	6,801	200	1,896	202	868	428	204	379	409	1,619	596

（表1、表2ともに、広島県ウェブサイト掲載資料をもとに作成）

(ア) レポート中の **あ** にあてはまる地域の名称を、漢字2字で書きなさい。

(イ) —線①に関して、次の略地図は、高松から自動車を用いて3時間以内で移動できる本州側の範囲の変化を示したものである。この略地図を参考にして考察できることについて説明したあとの文X、Yの正誤の組み合わせとして最も適するものを、1～4の中から一つ選び、その番号を答えなさい。

略地図



(国土交通省ウェブサイト掲載資料をもとに作成)

X 1985年の、高松から自動車を用いて3時間以内で移動できる範囲には、鳥取県が含まれる。

Y 本州四国連絡橋の整備を背景に、高松から大阪までの、自動車による移動時間が短縮された。

1. X：正 Y：正 2. X：正 Y：誤 3. X：誤 Y：正 4. X：誤 Y：誤

(ウ) —線②に関して、瀬戸内の気候と瀬戸内におけるため池の主な用途の組み合わせとして最も適するものを、あとの1～4の中から一つ選び、その番号を答えなさい。

気候	X 季節風が山地にさえぎられ、他の地域と比べて一年を通して、降水量が少ない。
	Y 北西からの季節風の影響を受け、夏と比べて冬の降水量が多い。
用途	a 水力による発電 b 農業用水の確保

1. Xとa 2. Xとb 3. Yとa 4. Yとb

(エ) —線③に関して、レポート中の地形図から読み取れることとして適切でないものを、次の1～4の中から一つ選び、その番号を答えなさい。

1. 尾道駅の北東には、複数の「寺院」がある。
2. 尾道水道の北側の陸地には、標高100m以上の地点がある。
3. 尾道水道の南側の陸地には、「田」が広くみられる。
4. 尾道水道の北側と南側の陸地には、それぞれ「発電所・変電所」がある。

(オ) —線④に関して、表1、表2について説明した次の文中の **い** ， **う** にあてはまる語句の組み合わせとして最も適するものを、あとの1～4の中から一つ選び、その番号を答えなさい。

表1によると、「平成25年の観光客数」に対する「平成25年から平成29年にかけて増加した観光客数」の割合が最も高いのは、**い** からの観光客です。また、表2によると、平成25年から平成29年にかけて、祭・行事や **う** を目的とする観光客数が、それぞれ10万人以上増加しています。

1. い：県外のうち国内 う：都市観光 2. い：県外のうち国内 う：サイクリング
3. い：県外のうち外国 う：都市観光 4. い：県外のうち外国 う：サイクリング

問3 Kさんは、歴史の授業で学習した建造物のうち、世界遺産として登録されているものを調べてカードⅠ～カードⅣにまとめた。なお、カードⅠ～カードⅣは記されたできごとの時期が古い順に並べてある。これらについて、あとの各問いに答えなさい。

カードⅠ

パルテノン神殿（ギリシャ・アテネ）

①紀元前5世紀に建てられた神殿です。この時期のアテネでは、市民による民主政治がおこなわれました。

カードⅡ

東大寺（奈良県奈良市）

天皇が造立を命じ、この寺に大仏が安置されました。この時期には、最古の和歌集である が編纂されました。

カードⅢ

首里城跡（沖縄県那覇市）

琉球王国の時代に建てられた王城の跡です。尚氏によって統一された時期の琉球王国は、②東シナ海で交易をおこないました。

カードⅣ

日光東照宮（栃木県日光市）

江戸に幕府をひらいた人物がまつられました。この時期には、③大名から庶民にいたる多くの人びとが参詣するようになり、日光道中（街道）などが整備されました。

(ア) — 線①に関して、この期間を西暦で表すと何年から何年までか、その始まりの年と終わりの年をそれぞれ算用数字で書きなさい。

(イ) カードⅡ中の , にあてはまる語句の組み合わせとして最も適するものを、次の1～4の中から一つ選び、その番号を答えなさい。

- | | | | |
|---------|-----------|---------|---------|
| 1. あ：聖武 | い：『古今和歌集』 | 2. あ：聖武 | い：『万葉集』 |
| 3. あ：桓武 | い：『古今和歌集』 | 4. あ：桓武 | い：『万葉集』 |

(ウ) 次のカードⅤに記されたできごとの時期として最も適するものを、あとの1～4の中から一つ選び、その番号を答えなさい。


カードⅤ

平等院鳳凰堂（京都府宇治市）

当時の関白である藤原頼通によって建てられた阿弥陀堂です。この時期の都では、阿弥陀仏にすがって死後に極楽浄土へ生まれ変わることを願う信仰が広まりました。

- | | |
|------------------|------------------|
| 1. カードⅠとカードⅡのあいだ | 2. カードⅡとカードⅢのあいだ |
| 3. カードⅢとカードⅣのあいだ | 4. カードⅣより後 |

(エ) 線②に関して、次の略地図中のX、Yで示された都市とその説明文の組み合わせとして最も適するものを、あとの1～4の中から一つ選び、その番号を答えなさい。

略地図	
説明文	<p>a コロンブスが、大西洋を經由して到達した。</p> <p>b 朱印船貿易がおこなわれ、海を渡った日本人が町をきずいた。</p>

1. Xとa 2. Xとb 3. Yとa 4. Yとb

(オ) 線③に関して、次の文a～dのうち、カードⅣの時期の人びとについて正しく説明したものの組み合わせとして最も適するものを、あとの1～4の中から一つ選び、その番号を答えなさい。

- a 大名の中には、将軍を補佐する管領に任命される者がいた。
- b 各地の大名は、大阪に年貢米や特産物を運び込み、販売した。
- c 村では、土地をもつ本百姓の中から、名主（庄屋）が村役人として選ばれた。
- d 浄土真宗の信者による一揆によって、守護大名がたおされた地域があった。

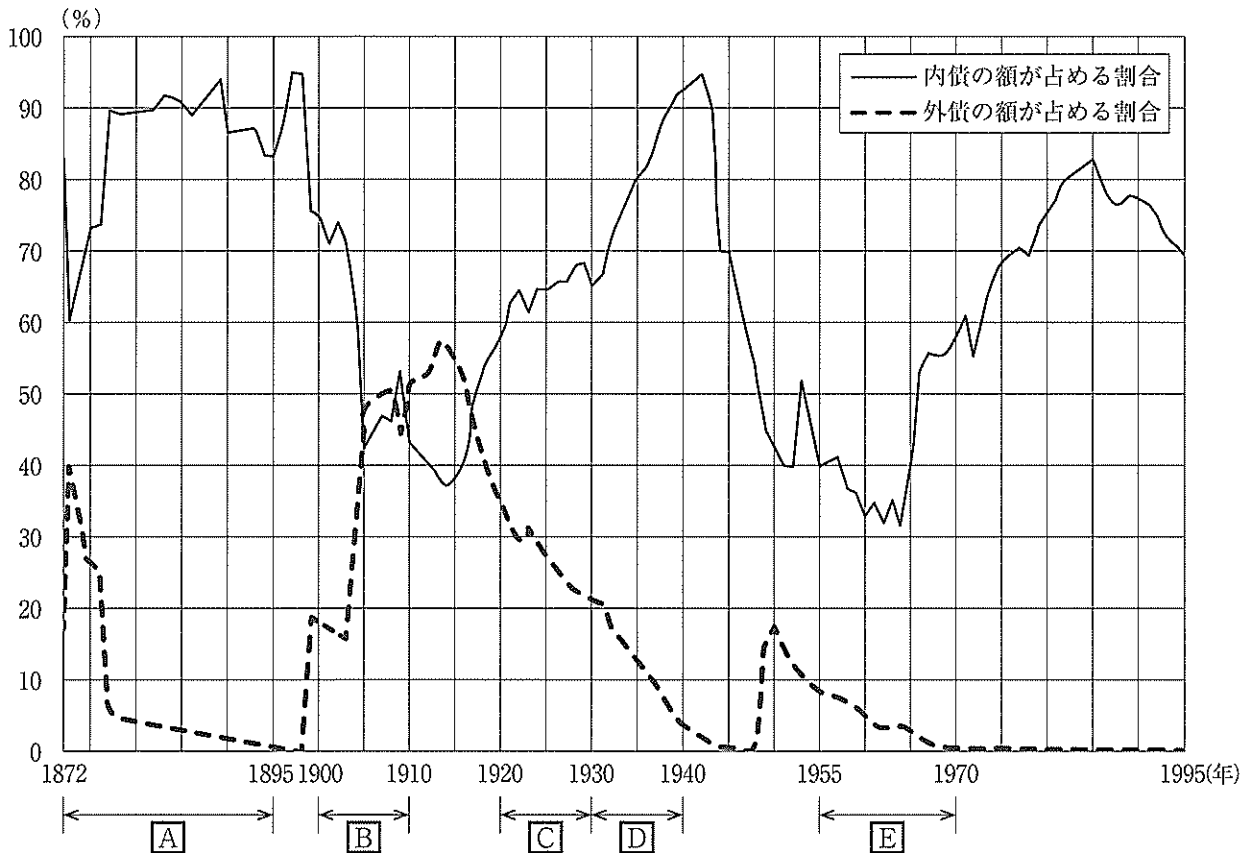
1. a, c 2. a, d 3. b, c 4. b, d

問4 先生とKさんによる次の会話文を読んで、あとの各問いに答えなさい。

会話文

先生：次のグラフは、1872年から1995年にかけての、年末における日本政府の債務残高（注）に占める「内債」の額と「外債」の額の割合の推移をそれぞれ示したものです。「内債」とは日本国内で発行された国債のことで、「外債」とは外国で発行された日本国債のことです。このグラフからどのようなことが読み取れますか。

グラフ



※「内債」と「外債」以外にも項目があるため、それぞれの年における「内債」と「外債」の合計は100%にならない。
 (総務省統計局ウェブサイト掲載資料をもとに作成)

Kさん：Bの時期に外債の額が占める割合が増えています。この時期には、あとの戦争がありました。何か関係があるのでしょうか。

先生：そうですね。あとの戦争にかかる費用が国内ではまかなえず、アメリカ合衆国やイギリスから資金を調達したことによる変化です。

Kさん：なるほど。一方で、Dの時期になると、内債の額が占める割合が増えています。この時期には、いきました。

先生：そうですね。この時期の日本政府の収支はとても厳しかったようです。

Kさん：政治や経済の動向は、日本政府の債務残高にも影響を与えているんですね。

先生：その通りです。では、次にEの時期について考察を進めましょう。

(注) 日本政府の債務残高：日本政府が発行した国債等のうち、返済しなければならないものの総額。

(ア) 会話文中の **あ** , **い** にあてはまる語句の組み合わせとして最も適するものを、次の1～6の中から一つ選び、その番号を答えなさい。

1. あ：ロシア い：日本が国際連盟から脱退し、その後中華民国との戦争が始まり
2. あ：ロシア い：アメリカ合衆国との戦争がおこり、2発の原子爆弾が日本に投下され
3. あ：ロシア い：ほとんどの連合国との講和が実現し、日本は国内に米軍の駐留を認め
4. あ：清 い：日本が国際連盟から脱退し、その後中華民国との戦争が始まり
5. あ：清 い：アメリカ合衆国との戦争がおこり、2発の原子爆弾が日本に投下され
6. あ：清 い：ほとんどの連合国との講和が実現し、日本は国内に米軍の駐留を認め

(イ) グラフ中 **A** の時期のできごとについて説明した次の文Ⅰ～Ⅲを年代の古い順に正しく並べたものとして最も適するものを、あとの1～6の中から一つ選び、その番号を答えなさい。

<p>Ⅰ 北海道の開拓使がもつ施設や財産を政府が安く払い下げようとした事件をめぐって世論の批判が強まると、政府は10年後の国会開設を約束した。</p> <p>Ⅱ 衆議院議員総選挙が初めて実施され、直接国税15円以上を納める25歳以上の男性の投票によって、自由民権運動の流れをくむ政党が多くの議席を獲得した。</p> <p>Ⅲ 政府を去っていた板垣退助らが、大久保利通が主導する政府に民撰議院設立の建白書を提出し、国会の早期開設を要求した。</p>

- | | | |
|----------|----------|----------|
| 1. Ⅰ→Ⅱ→Ⅲ | 2. Ⅰ→Ⅲ→Ⅱ | 3. Ⅱ→Ⅰ→Ⅲ |
| 4. Ⅱ→Ⅲ→Ⅰ | 5. Ⅲ→Ⅰ→Ⅱ | 6. Ⅲ→Ⅱ→Ⅰ |

(ウ) グラフ中 **C** の時期の産業や社会のようすについて説明した文として最も適するものを、次の1～4の中から一つ選び、その番号を答えなさい。

1. 豊富な石炭を産出する地域の近くに、官営の八幡製鉄所が建てられた。
2. 学制が発布され、6歳以上の子どもに教育を受けさせることが国民の義務になった。
3. 神奈川県西部を震源とする大地震が発生し、10万人を超える死者、行方不明者が出た。
4. 都市では、空襲による被害が深刻になる中で、食料の配給がおこなわれた。

(エ) 会話文中の ―線に関して、グラフから読み取れることとその時期の日本におけるできごとについて説明した文の組み合わせとして最も適するものを、あとの1～4の中から一つ選び、その番号を答えなさい。

読み取れること	<p>a E の時期の後半には、内債の額が占める割合が増加している。</p> <p>b E の時期を通じて、外債の額が占める割合が10%を上回っている。</p>
できごと	<p>c 東京から新大阪のあいだに、東海道新幹線が開通した。</p> <p>d 環境の保全に対する関心が高まる中で、環境基本法が制定された。</p>

- | | | | |
|---------|---------|---------|---------|
| 1. a, c | 2. a, d | 3. b, c | 4. b, d |
|---------|---------|---------|---------|

問5 Kさんが書いた日本の経済に関するメモを読んで、あとの各問いに答えなさい。

メモ

日本の経済を調べるためには、①企業の業績や②税金の推移、③消費の動向など、様々な指標を使う必要があります。これらの指標を活用しながら、④社会保障を充実させるとともに、持続可能な社会を実現すべきであると考えます。

(ア) 線①に関して、あとの各問いに答えなさい。

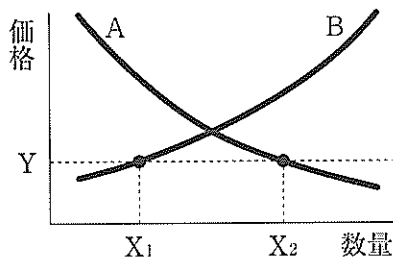
(i) 次の文X, Yの正誤の組み合わせとして最も適するものを、あとの1～4の中から一つ選び、その番号を答えなさい。

X 日本国憲法では、勤労者に対して労働組合を結成する権利が認められている。
 Y 現代の企業には、自らの利潤の追求だけでなく、社会的責任（CSR）が求められている。

1. X：正 Y：正 2. X：正 Y：誤 3. X：誤 Y：正 4. X：誤 Y：誤

(ii) 次のグラフは、需要と供給の関係で商品の市場価格が決まる仕組みを表したものである。このことについて説明した次の文中の あ ～ う にあてはまる語句の組み合わせとして最も適するものを、あとの1～8の中から一つ選び、その番号を答えなさい。

グラフ



曲線 あ は「消費者が買いたいと考える数量と価格の関係」を表し、もう一方の曲線が「生産者が売りたいと考える数量と価格の関係」を表している。
 価格がYのとき、 X_2 から X_1 を引いたときの差の分だけ、商品の数量が い ことになるため、この場合、価格は う と考えられる。

- | | |
|---------------------------|---------------------------|
| 1. あ：A い：余る う：上がる | 2. あ：A い：余る う：下がる |
| 3. あ：A い：不足する う：上がる | 4. あ：A い：不足する う：下がる |
| 5. あ：B い：余る う：上がる | 6. あ：B い：余る う：下がる |
| 7. あ：B い：不足する う：上がる | 8. あ：B い：不足する う：下がる |

(イ) 線②について説明した次の文中の え , お にあてはまる語句の組み合わせとして最も適するものを、あとの1～4の中から一つ選び、その番号を答えなさい。

消費税は、所得の額に関わらず同じ税率が適用されるため、え 性という特徴をもっている。消費税をはじめ様々な税について、景気の変動に応じて税率を調整することは、お 政策の一つである。

- | | |
|-----------------|-----------------|
| 1. え：累進 お：金融 | 2. え：累進 お：財政 |
| 3. え：逆進 お：金融 | 4. え：逆進 お：財政 |

- (ウ) —線③について説明した次の文中の **か** にあてはまる語句を漢字2字で書きなさい。また、**き** にあてはまる語句として最も適するものを、あとのA～Dの中から一つ選び、その記号を書きなさい。

売買における **か** とは、「商品売る人と、それを買いたい人の意思が一致し、売買が成立すること」である。誰と、いつ、どのように **か** を結ぶかは、当事者どうしの自由な意思でおこなえることを、「**か** 自由の原則」という。

消費者は売り手に対して不利な立場にあることが多く、1960年代前半にアメリカ合衆国のケネディ大統領は、「商品の安全を求める権利」、「商品の情報を知らされる権利」、「商品を選択する権利」、「消費者の **き** 権利」からなる、消費者の四つの権利を提唱した。

- A 秘密を守る B 健康を守る C 利益を分配する D 意見を反映させる

- (エ) —線④に関して、次の表は、1980年から2010年までの国民所得、社会保障給付費の総額及び内訳の割合を10年ごとに示したものである。あとの文a～dのうち、この表について正しく説明したものの組み合わせとして最も適するものを、1～4の中から一つ選び、その番号を答えなさい。

表

		1980年	1990年	2000年	2010年
国民所得		203.9兆円	346.9兆円	386.0兆円	361.9兆円
社会保障給付費の総額		24.9兆円	47.4兆円	78.4兆円	105.4兆円
社会保障給付費の内訳	年金	41.5%	50.1%	51.7%	49.6%
	医療	43.2%	39.3%	33.9%	31.9%
	その他	15.3%	10.6%	14.4%	18.5%

(国立社会保障・人口問題研究所ウェブサイト掲載資料をもとに作成)

- a 1980年と比較して1990年の国民所得が増加しているのは、バブル経済とよばれる好景気がこのあいだの時期にあったことと関係している。
- b 2000年と比較して2010年の社会保障給付費の総額が増加しているのは、このあいだの時期が高度経済成長期であったことと関係している。
- c 1980年と比較して、2010年の社会保障給付費のうち、「医療」の額は3倍を上回っている。
- d 2000年と比較して、2010年の社会保障給付費のうち、「年金」の額は減少している。

1. a, c 2. a, d 3. b, c 4. b, d

問6 日本国憲法について学習したKさんは、次のような感想文を作成した。これについて、あとの各問いに答えなさい。

感想文

①日本国憲法の学習を通して、②選挙や③地方自治について学びました。憲法の前文では、「主権が国民に存すること」が宣言されています。私は、主権の尊重に関わるこの考え方を大事にして、国際社会においても④国家の主権を互いに尊重することが大切だと考えました。

(ア) — 線①について説明した次の文中の あ にあてはまる語句を5字で書きなさい。また、い にあてはまる語句として最も適するものを、あとのA～Dの中から一つ選び、その記号を書きなさい。

日本国憲法には、憲法が国民に保障する自由及び権利について、「濫用してはならないのであつて、常に あ のためにこれを利用する責任を負ふ⁽³⁾。」「財産権の内容は、あ に適合するやう⁽⁴⁾に、法律でこれを定める。」という条文がある。このような考え方をもとに、政府が い ことが認められている。

- A 正当な補償のもとに土地を取得する B 思想・良心の自由を制限する
C 被疑者に不利な自白を取り調べで強要する D 国民の個人情報が必要に応じて公開する

(イ) — 線②に関して、次の表は、近年実施された参議院議員通常選挙について示したものである。あとの文a～dのうち、参議院議員の選挙について正しく説明したものの組み合わせとして最も適するものを、1～4の中から一つ選び、その番号を答えなさい。

表

実施年	回	定数	投票率	その回の選挙から新たに導入された仕組み
1995	第17回	252	44.52%	
1998	第18回	252	58.84%	投票の締め切りの時刻が延長される。
2001	第19回	247	56.44%	
2004	第20回	242	56.57%	期日前投票の制度が導入される。
2007	第21回	242	58.64%	
2010	第22回	242	57.92%	
2013	第23回	242	52.61%	
2016	第24回	242	54.70%	選挙権年齢が引き下げられる。
2019	第25回	245	48.80%	

(総務省ウェブサイト掲載資料をもとに作成)

- a 表によると、新たな仕組みが導入された際の投票率は直前の選挙と比べて上昇した。
b 表によると、1995年から2019年にかけて、参議院議員の定数は減少し続けた。
c 任期が6年の参議院議員は、3年ごとの選挙によって半数が改選される。
d 全国を一つの選挙区とする比例代表制によって、参議院議員の全員が選出される。

1. a, c 2. a, d 3. b, c 4. b, d

- (ウ) —線③に関して、次の資料は、地方分権についての政府の考え方を示したものである。あとの文 X、Y が資料で示された考え方と合致するかしないかの組み合わせとして最も適するものを、1～4の中から一つ選び、その番号を答えなさい。

資料

【ミッション～地方分権改革の目的】

地方分権改革で目指すべきミッションは、「個性を活かし自立した地方をつくる」ことである。そのためには、更なる権限委譲、規制緩和等を推進することが必要になる。

これに伴い、国は本来果たすべき役割を重点的に担うこととなり、住民に身近な行政はできる限り地方公共団体にゆだねることで、国・地方双方の機能の強化につながる事となる。

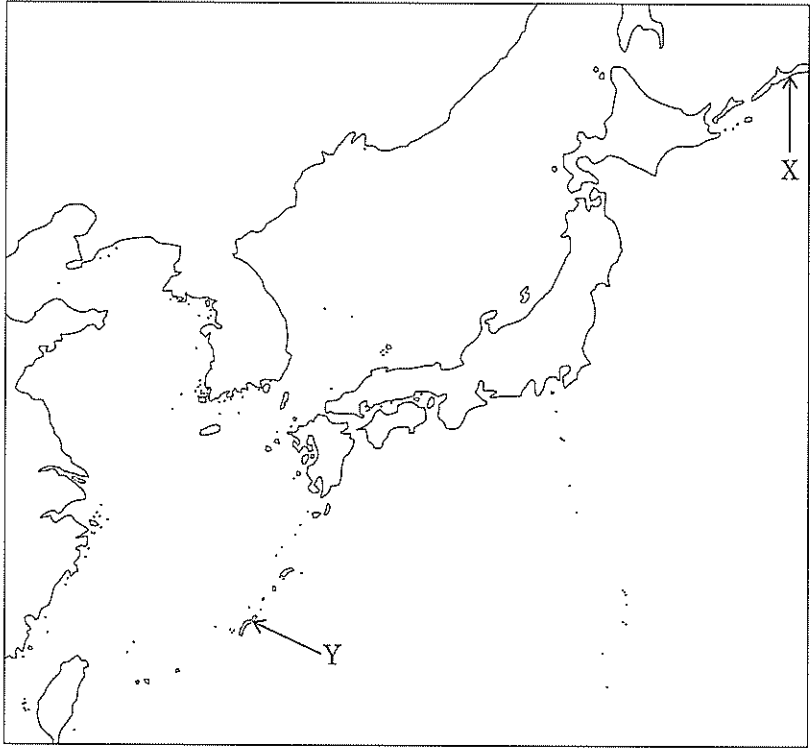
(総務省「個性を活かし自立した地方をつくる～地方分権改革の総括と展望～(平成26年)」より引用)

X 地方自治体による地域の実情に合わせたまちづくりのために、各自治体の権限を強める。

Y 地方自治体の税源の一部を国に移し、国が全国一律のサービスを各自治体の住民に提供する。

1. X：合致する Y：合致する 2. X：合致する Y：合致しない
 3. X：合致しない Y：合致する 4. X：合致しない Y：合致しない

- (エ) —線④に関して、次の略地図中の X、Y で示された場所とその説明文の組み合わせとして最も適するものを、あとの1～4の中から一つ選び、その番号を答えなさい。

略地図	
説明文	<p>a 日本の領土において、最も東の端にある。</p> <p>b 1970年代前半に、アメリカ合衆国から返還された。</p>

1. Xとa 2. Xとb 3. Yとa 4. Yとb

問7 Kさんは、社会の授業でレポートを作成し、先生からアドバイスを受けた。これについて、あとの各問いに答えなさい。

I レポート

日本を出発した①約790人の移民がペルーに到着してから、2019年で120年になります。そのことから、私はペルーがどのような国なのか興味をもち、調べてみました。

1 地理

首都	リマ（南緯12度，西経77度）	面積	約129万km ²
宗教	大多数がカトリック	人口	約3,199万人

ペルーには、アンデス山脈があります。農業に不向きな場所である高山地帯に住む人びとの中には、あを営んでいる人がいます。

2 歴史

時期	できごと
16世紀半ば	スペインが、アンデス山脈を勢力範囲とする <u>い</u> 帝国を滅亡させた。
19世紀前半	ペルーが、スペインからの独立を宣言した。
20世紀前半	ペルーが、連合国側として第二次世界大戦に参戦した。

3 経済と政治

(1) 経済

銅や金、亜鉛や天然ガスなどの輸出に支えられています。また、ペルーは、環太平洋経済連携（パートナーシップ）協定の交渉に参加した国の一つです。

(2) 政治

国民による投票で選ばれた大統領が行政を主導していますが、大統領とは別に議会や裁判所が設けられています。したがって、ペルーの政治には、三権分立（権力分立）の仕組みがととのっているといえます。

II アドバイス

＝部分についての説明が不十分です。「大統領とは別に議会や裁判所が設けられている」という内容だけでは、その国の政治に三権分立の仕組みがととのっているとはいいきれません。②権力の均衡を保つために、三権が互いに抑制し合う仕組みについても説明する必要がありますよ。

(ア) レポート中の **あ** , **い** にあてはまる語句の組み合わせとして最も適するものを、次の1～4の中から一つ選び、その番号を答えなさい。

- | | |
|--------------------------|-------|
| 1. あ：乾燥に強いらくだを飼う遊牧 | い：ローマ |
| 2. あ：乾燥に強いらくだを飼う遊牧 | い：インカ |
| 3. あ：毛が衣服の素材となるアルパカを飼う放牧 | い：ローマ |
| 4. あ：毛が衣服の素材となるアルパカを飼う放牧 | い：インカ |

(イ) ー線①に最も近い時期におきた日本国内のできごとを、次の1～4の中から一つ選び、その番号を答えなさい。

- ロシアから賠償金が得られないことに不満をもった人びとが、暴動をおこした。
- 日本が国際的に孤立を深める中で、陸軍の部隊が首相官邸や国会議事堂周辺を占拠した。
- ききんを受けて一揆や打ちこわしが続発する中で、大塩平八郎が反乱をおこした。
- 「世直し」をとこなえる一揆や「ええじゃないか」のさわぎが、各地でおこった。

(ウ) ー線②について、次の表は、日本国憲法で定められた現在の日本の国政における三権分立の仕組みについて示したものである。表中の **う** にあてはまる内容を、6字以上11字以内で書きなさい。

解答にあたっては、憲法という語をそのまま用い、かつ、国会が制定するものの名称を必ず含めて書きなさい。

表

	具体的な仕組み
立法権が行政権を抑制する	国会が、国会議員の中から議決によって内閣総理大臣を指名する。
行政権が司法権を抑制する	内閣が、最高裁判所の長官を指名し、その他の裁判官を任命する。
司法権が立法権を抑制する	裁判所が、 う を無効にすることができる。

(エ) レポートを参考にしながら、ペルーと日本の共通点について説明した文として最も適するものを、次の1～6の中から一つ選び、その番号を答えなさい。

- 国の領土が、太平洋の西側かつユーラシア大陸の東側に位置している。
- ヒンドゥー教を信仰する人びとの割合が、国民全体の半数を超えている。
- 植民地として、ヨーロッパの国による支配を受けた。
- ドイツと同盟を組み、アメリカ合衆国との戦争に敗れた。
- 鉱産資源の輸出に依存したモノカルチャー経済の国である。
- 関税を撤廃するなど、貿易の自由化をめざす交渉に参加した。

(問題は、これで終わりです。)

