



神奈川県

平塚保健福祉事務所茅ヶ崎支所

平成29（2017）年度

平塚保健福祉事務所茅ヶ崎支所年報

---

(表紙裏)

# 目 次

第1章 総説	1
1 平塚保健福祉事務所茅ヶ崎支所の概況	1
2 管内の概況	6
第2章 生活福祉課業務	10
1 生活保護	10
2 児童福祉	14
3 女性保護	14
4 母子父子寡婦福祉	15
5 特別障害者手当等の認定	15

## 《 本書の見方 》

- ・ 本書は、平成29(2017)年度の数値（原則として平成30年3月31日現在）を記載しています。

それ以外の数値の場合は、表の右上に表記しています。

- ・ 表中の記号の用法は次のとおりです。

「空欄」・・・計数のない場合

ただし、検査結果を示すなど特に必要のある場合は

「0」を表示

「-」・・・統計はあるが結果が不明の場合

「/」・・・統計がない、または該当しない場合

(目次裏)

# 第1章 総 説

## 1 平塚保健福祉事務所茅ヶ崎支所の概況

### (1) 沿革

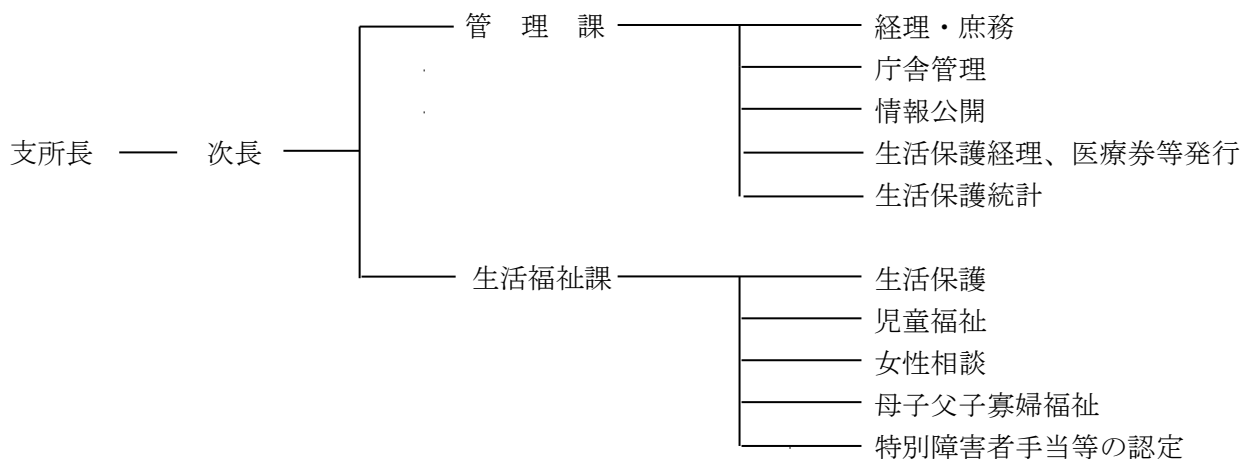
平成9年4月1日 (1997年)	地域の保健福祉施策の一体的な展開を図るため、茅ヶ崎市茅ヶ崎1丁目8番7号に開設されていた茅ヶ崎保健所と湘南地区行政センター福祉部を統合し、茅ヶ崎保健福祉事務所、茅ヶ崎保健所及び寒川福祉事務所として再編されました。
平成20年4月1日 (2008年)	行政機関設置条例の一部改正により、茅ヶ崎保健福祉事務所、茅ヶ崎保健所及び寒川福祉事務所を茅ヶ崎保健福祉事務所に統一しました。
平成29年3月31日 (2017年)	茅ヶ崎市の保健所設置に伴い、茅ヶ崎保健福祉事務所を閉所。茅ヶ崎市保健所及び平塚保健福祉事務所等に業務を移管しました。
平成29年4月1日 (2017年)	平塚保健福祉事務所茅ヶ崎支所を同所に開設し、寒川町の福祉業務を所管しました。

### (2) 歴代支所長

初代 山下 穰 (2017年4月～)

### (3) 組織及び所管事務

(2017年4月1日現在)



(4) 職員配置状況

(2017年4月1日)

	総数	一般事務職	福祉職	臨時的任用職員	再任用職員	非常勤職員
総数	20(1)	5(1)	9			6
支所長	(1)	(1)				
次長兼管理課長	1	1				
管理課	5	4				1
生活福祉課	14		9			5

※ ( ) は兼務職員。外数。

(5) 施設状況

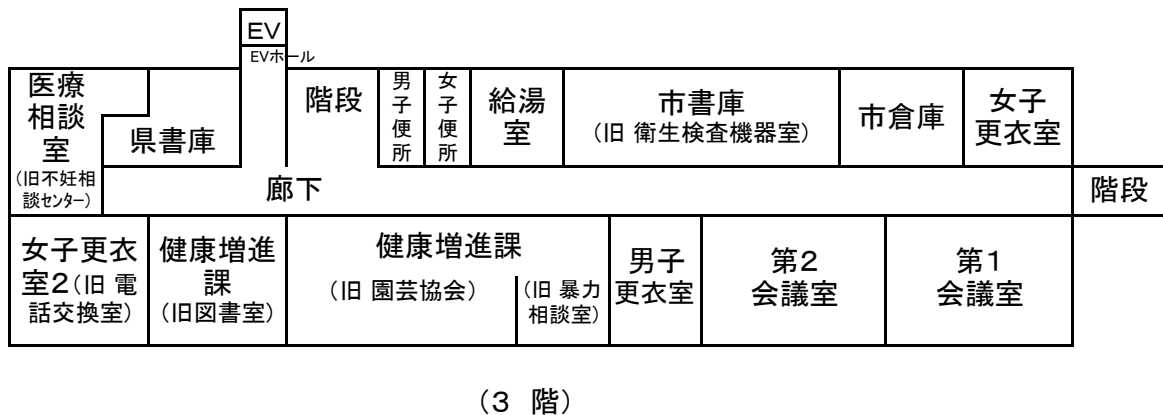
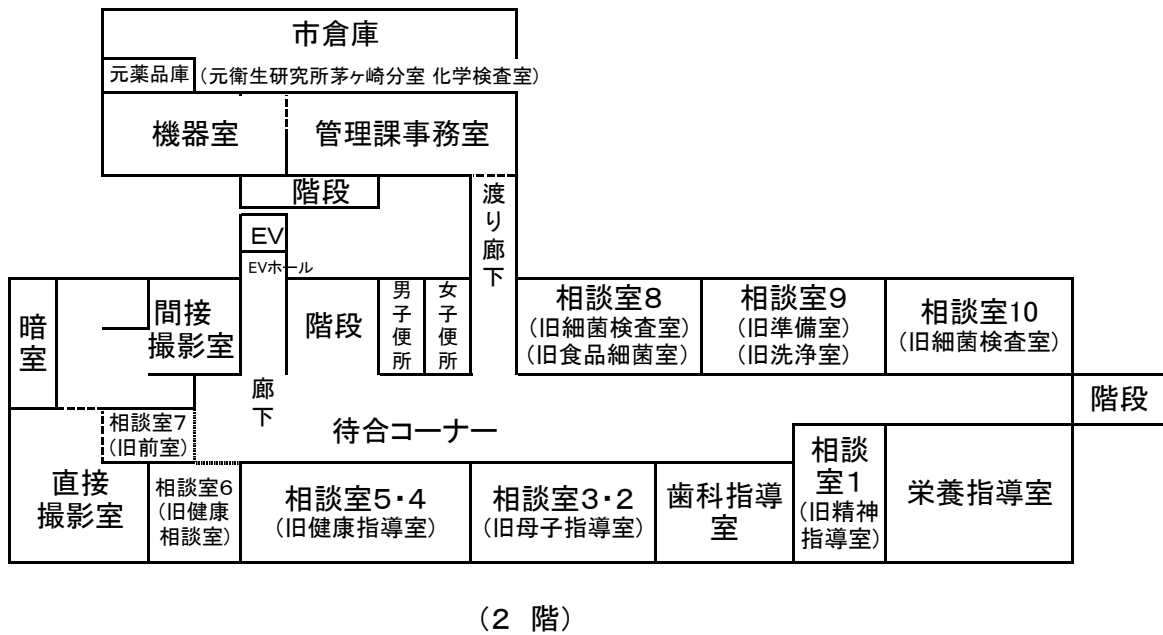
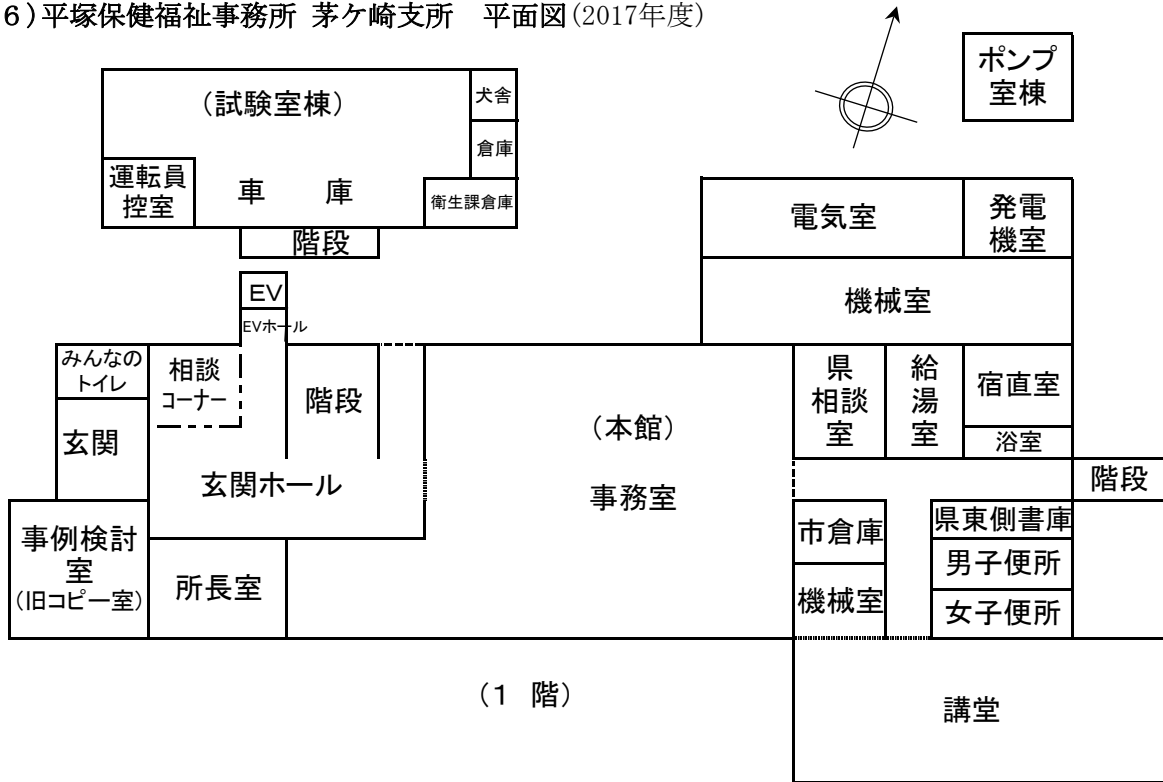
ア 土地

所在地	用途	面積(m <sup>2</sup> )	取得年月日
茅ヶ崎市茅ヶ崎1-8-7	敷地	3,916.77	昭和44年6月10日

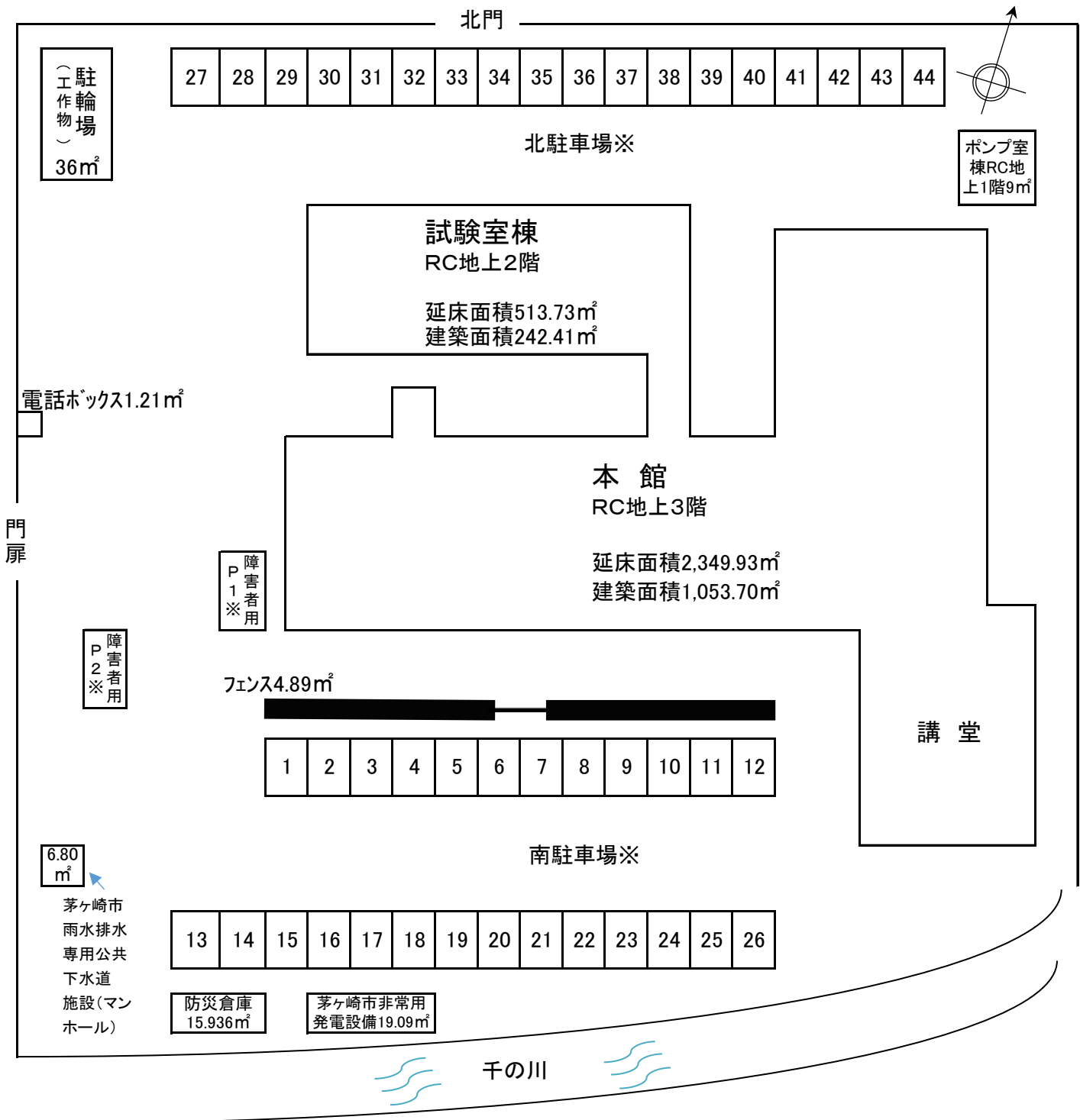
イ 建物

名称	構造	面積(m <sup>2</sup> )	取得年月日
平塚保健福祉事務所茅ヶ崎支所庁舎	RC造 3階建	2,872.66	昭和46年3月31日
内訳	本館	2,349.93	昭和46年3月31日
	試験室棟	513.73	昭和59年3月21日
	ポンプ室棟	9.00	昭和59年3月21日

(6) 平塚保健福祉事務所 茅ヶ崎支所 平面図(2017年度)



(7) 平塚保健福祉事務所茅ヶ崎支所 配置図 (2017年度末)



※来客者用駐車場

5.0m × 2.3m × 1台	=	11.50 ㎡	..身障者用P1
4.9m × 2.0m × 1台	=	9.80 ㎡	..身障者用P2
4.0m × 2.5m × 44台	=	440.00 ㎡	..一般用
計 46台		461.30 ㎡	



## (8) 予算の執行状況

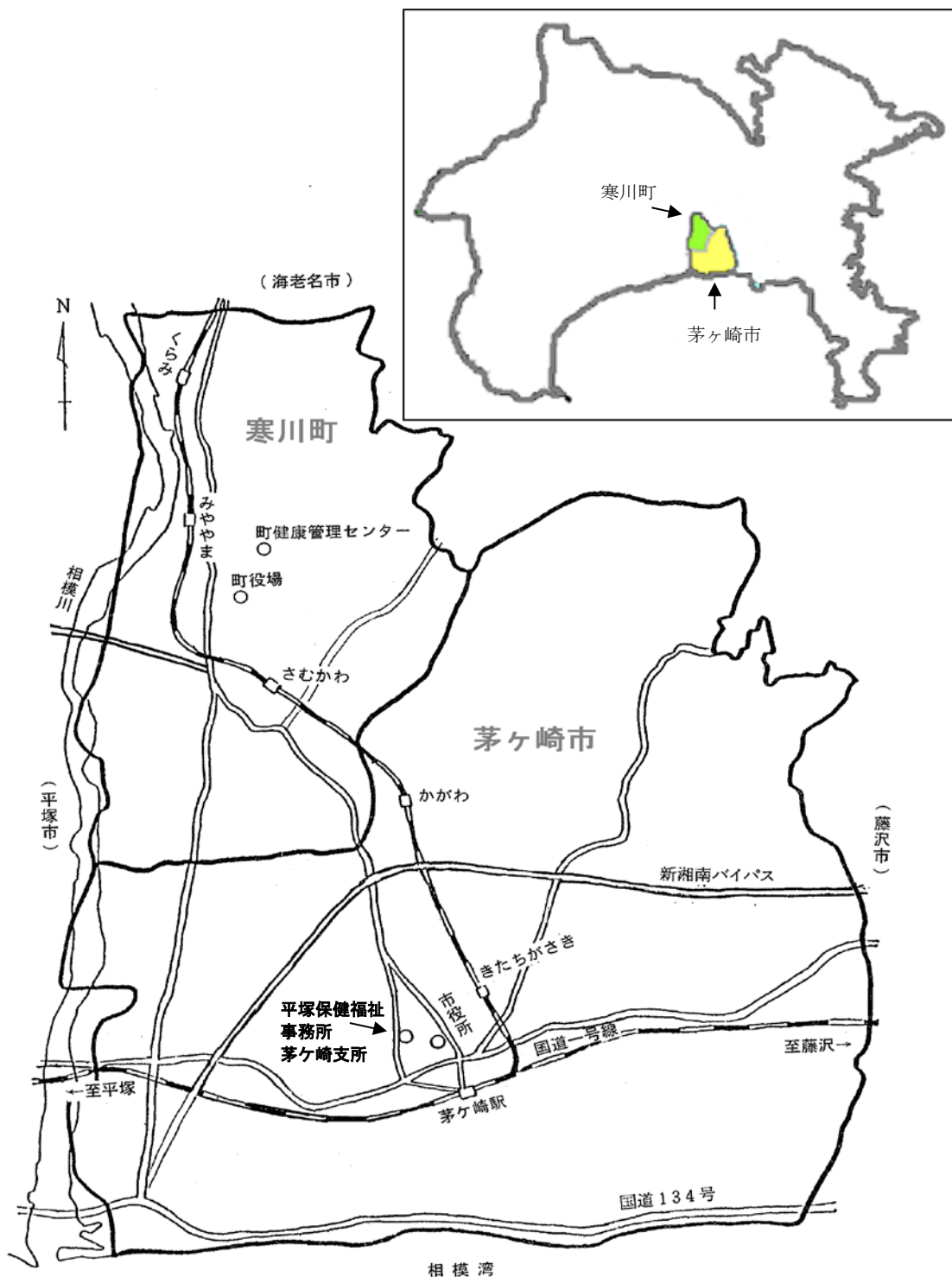
平成29(2017)年度

収 入		支 出	
科 目	金 額 (円)	科 目	金 額 (円)
計	56,742,705	計	638,834,034
使用料	11,120	総務管理費	6,989,160
衛生使用料	11,120	一般管理費	2,836,560
手数料	16,800	財産管理費	4,152,600
衛生手数料	16,800	社会福祉費	1,088,496
財産運用収入	1,032,624	遺家族等援護費	1,088,496
財産貸付収入	1,032,624	児童福祉費	7,892,519
立替収入	8,218,293	児童措置費	7,879,245
衛生立替収入	8,218,293	母子福祉費	13,274
雑入	47,463,868	障害福祉費	13,737,190
雑入	47,463,868	障害福祉総務費	13,737,190
		生活保護費	583,227,464
		生活保護総務費	21,905,060
		扶助費	561,322,404
		保健所費	20,831,220
		保健所費	20,831,220
		県民費	4,283,645
		人権男女共同参画費	4,283,645
		環境保全対策費	778,340
		廃棄物対策費	778,340
		事務費	6,000
		貸付事務費	6,000

## 2 管内の概況

### (1) 所管区域

区 分	寒川町
生活保護、女性保護及び母子父子寡婦家庭に関する相談と援護	○
特別障害者手当等の認定と支払い	○



(2) 管内の人口・世帯

(平成 29(2017)年 10 月 1 日現在)

区 分	世帯数	人 口			1 世帯 当り人員	人口密度 (1km <sup>2</sup> )	面 積 (km <sup>2</sup> )
		総 数	男	女			
寒 川 町	19,258	48,121	24,394	23,727	2.50	3,586	13.42

「神奈川県人口統計調査」

(3) 市町別人口・世帯数年次推移

(各年 10 月 1 日現在)

区 分	年 (平成)	人 口			世 帯 数	1 世 帯 の 人 員	人 口 密 度	転 入	転 出	自 然 増 加 率	社 会 増 加 率
		総人口	男	女							
寒 川 町	18	47,456	24,226	23,230	17,368	2.73	3,536	2,346	2,503	0.25	-0.33
	19	47,587	24,234	23,353	17,596	2.70	3,546	2,240	2,270	0.27	-0.06
	20	47,641	24,256	23,385	17,816	2.67	3,550	2,115	2,075	0.27	0.08
	21	47,773	24,288	23,485	18,042	2.65	3,560	2,109	2,157	0.14	-0.10
	22	47,672	24,184	23,488	18,019	2.65	3,552	1,890	2,036	0.01	-0.31
	23	47,549	24,086	23,463	18,202	2.61	3,543	1,900	1,981	0.04	-0.17
	24	47,540	24,122	23,418	18,443	2.58	3,542	2,047	2,093	0.01	-0.10
	25	47,521	24,101	23,420	18,631	2.55	3,541	1,916	1,982	0.07	-0.14
	26	47,508	24,602	23,446	18,762	2.53	3,540	1,978	1,822	-0.06	0.33
	27	47,935	24,301	23,634	18,757	2.56	3,572	2,258	1,835	0.06	0.89
	28	48,116	24,392	23,724	19,018	2.53	3,585	2,031	1,879	-0.20	0.32
	29	48,121	24,394	23,727	19,258	2.50	3,586	2,043	1,915	-0.10	0.27

「 神奈川県 の人口と世帯 」

(注) 転入、転出、自然増加率、社会増加率は、「神奈川県人口統計調査」より抜粋 (各年中の数値)。

(4) 管内の人口構成

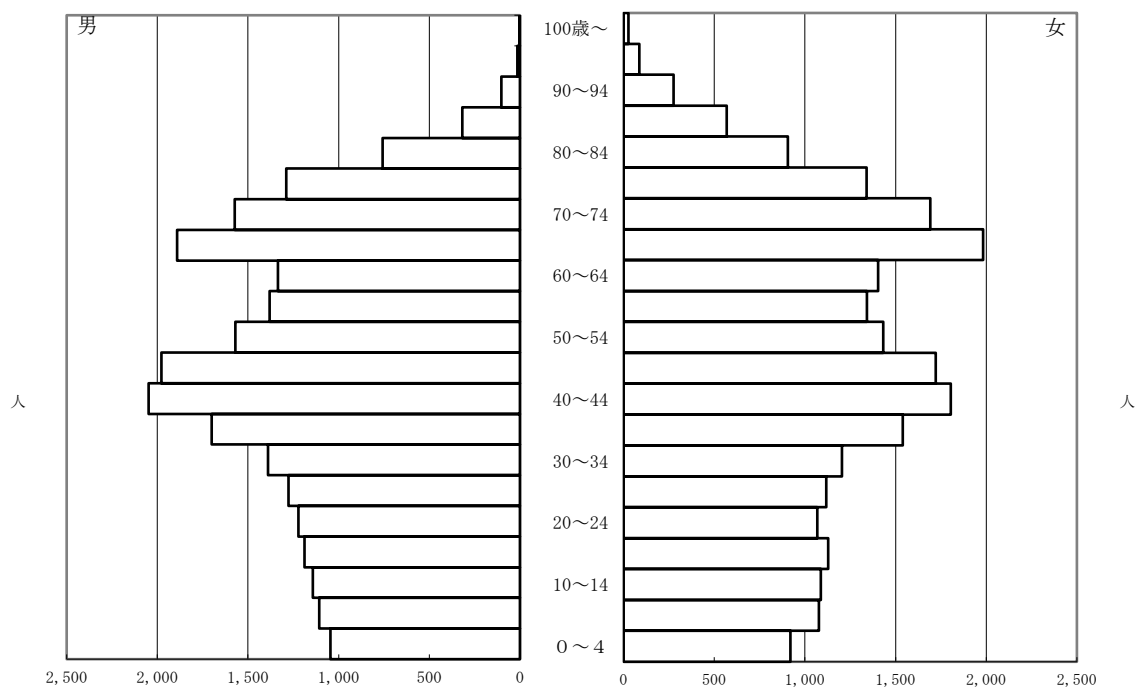
(平成30(2018)年1月1日現在)

区分	寒川町		
	総数	男	女
総数	48,153	24,397	23,756
0～4	1,965	1,045	920
5～9	2,184	1,107	1,077
10～14	2,229	1,142	1,087
15～19	2,317	1,189	1,128
20～24	2,289	1,221	1,068
25～29	2,394	1,276	1,118
30～34	2,594	1,390	1,204
35～39	3,239	1,700	1,539
40～44	3,853	2,048	1,805
45～49	3,699	1,977	1,722
50～54	3,000	1,569	1,431
55～59	2,721	1,380	1,341
60～64	2,738	1,334	1,404
65～69	3,874	1,891	1,983
70～74	3,265	1,573	1,692
75～79	2,628	1,288	1,340
80～84	1,664	758	906
85～89	887	318	569
90～94	378	102	276
95～99	101	14	87
100歳～	27	1	26
年齢不詳	107	74	33
65歳以上	12,824	5,945	6,879
65歳以上 比率%	26.7%	24.4%	29.0%

〔神奈川県年齢別人口統計調査〕

(注)総数には年齢不詳を含む。65歳以上比率は年齢不詳を除き算出。

### 管内人口構成（寒川町）



(第1章 終了)

## 第2章 生活福祉課業務

寒川町を所管する福祉事務所（社会福祉法第14条）として、次の事務を行いました。

### 1 生活保護

生活保護制度は、「日本国憲法第25条に規定する理念に基き、国が生活に困窮するすべての国民に対し、その困窮する程度に応じ、必要な保護を行い、その最低限度の生活を保障するとともに、その自立を助長することを目的」（生活保護法第1条）とした、社会保障の根幹を担う最後のセーフティネットです。

被保護世帯数や保護率は経済状況等を反映して、平成6年度から増加に転じ、特に平成12年度からは著しい伸びを示してきましたが、近年その伸びは鈍化し、現在はほぼ横ばいに推移しています。

最低生活の保障とともに法の目的である自立の助長のために、地区担当員（ケースワーカー）のほかに、就労支援員、子ども支援員、医療扶助相談支援員等を配置して、就労支援、子どもに対する支援、傷病者の適切な受診等に力を入れてきました。

子どもの学習支援・居場所づくり事業は、平成27年度からNPO法人に委託して実施しています。

### 2 児童福祉

児童福祉法に基づく助産施設、母子生活支援施設入所に関する業務を行いました。また、児童相談所、町役場、警察等関係機関との連携により、児童福祉の向上に努めました。

### 3 女性保護

配偶者からの暴力の防止及び被害者の保護等に関する法律等に基づき、必要な支援等を行いました。

### 4 母子父子寡婦福祉

母子自立支援員を配置して、母子父子、寡婦家庭等の相談に応じるとともに、母子父子寡婦福祉資金貸付制度及び母子家庭自立支援給付金事業の窓口として支援を行いました。

### 5 特別障害者手当等の認定

特別児童扶養手当等の支給に関する法律に基づき、特別の介護を必要とする在宅の重度障害児者に対して、特別障害者手当、障害児福祉手当及び経過的福祉手当の認定・支給事務を行いました。

# 1 生活保護

## (1) 被保護世帯数・人数

扶助別被保護世帯数・人員 (2018年3月31日現在)

区分		扶助の種類	総数	生活	住宅	教育	介護	医療	出産	生業	葬祭
寒川町	世帯数		488	408	421	34	97	423	0	14	10
	人員		661	558	580	54	97	537	0	15	10

\*総数は、停止中を含まない、現に保護を受けた世帯

## (2) 保護の開始・廃止

ア 理由別開始世帯の状況

区分 町名	総数	世帯主の傷病	世帯員の傷病	要介護状態	働いていた者の死亡	働いていた者の離別等	失業		老齢による収入の減少	事業不振・倒産	その他の働きによる収入の減少	社会保障給付金の減少・喪失	預貯金の減少・喪失	仕送りの減少・喪失	ケース移管	その他
							定年・自己都合	勤務先都合(解雇等)								
寒川町	67	12	1	1	0	5	3	3	5	0	4	1	9	0	3	20

イ 理由別廃止世帯の状況

区分 町名	総数	世帯主の傷病治癒	世帯員傷病治癒	死亡	失踪	働きによる収入増加・取得	働き手の転入	社会保障給付金の増加	仕送り等の増加	親類縁者等の引取	施設入所	医療費の他法負担	ケース移管	その他
寒川町	67	0	0	22	3	7	0	1	0	1	1	0	5	27

## (3) 世帯類型別被保護世帯状況

区分 町名	総数	高齢者世帯	母子世帯	障害者世帯	傷病者世帯	その他世帯
寒川町	488	241	34	69	53	91



(4) 労働力類型別被保護世帯の状況

区分 町名	総数 *停止世帯を 除く	稼働世帯					非稼働 世帯
		世帯主が働いている世帯				世帯員 稼働	
		常用	日雇	内職	その他		
寒川町	488	52	2	9	0	10	415

(5) 医療扶助

区分 町名	総数	入院			入院外		
		精神	その他	計	精神	その他	計
寒川町	537	15	18	33	9	495	504

(6) 生活保護施設入所状況

区分 町名	寒川町
救護施設	5
更生施設	2

(7) 保護の開始廃止件数の推移

区分 年度	平成 25	26	27	28	29
開始	78	98	68	70	67
廃止	68	88	67	69	67

(8) 保護世帯数等の推移 (年度平均)

区分 年度	平成 25	26	27	28	29
世帯数	464	470	479	473	483
人員	653	659	669	651	662
保護率	13.8	13.9	14.0	13.5	13.8

(9) 生活保護費の状況（円）

町名 区分	寒川町
生活扶助	317,218,325
住宅扶助	208,199,691
教育扶助	5,362,697
介護扶助	610,594
医療扶助	9,390,611
出産扶助	0
生業扶助	3,693,941
葬祭扶助	4,019,126
就労自立給付金	99,767
保護施設事務費	12,727,652
計	561,322,404

※診療報酬支払基金払いの医療費及び国民健康保険組合連合会払いの介護費は含まれていない。

## 2 児童福祉

### (1) 助産施設利用状況

町名	寒川町
利用件数	1

### (2) 母子生活支援施設入所状況

町名	寒川町
利用件数	2

## 3 女性保護

### (1) 女性相談員相談状況

相談主訴別取扱状況

区分 町名	人間関係				住 宅 問 題	帰 住 地 な し	経 済 問 題	医 療 問 題	そ の 他	計
	夫 等	子 ど も	親 族	そ の 他						
寒川町	27 (10)	0 (0)	1 (1)	0 (0)	2 (1)	3 (3)	12 (1)	2 (1)	0 (0)	47 (17)

※ ( ) は電話相談再掲

### (2) 相談後の処理状況

区分 町名	婦人保護施設に入所	自就 営職	結 婚	家 庭 へ の 送 還	福移 祉事 務所 へ送	婦相 談員 へ移 送 婦人 相 談 所 ・ 婦 人	他 所 ・ 相 談 員 へ 移 送 他 府 県 の 婦 人 相 談	そ の 他 関 係 機 関 ・ 移 送	施 設 へ 移 送	助指 言導	そ の 他	計
寒川町	0 (0)	0 (0)	0 (0)	1 (0)	0 (0)	2 (0)	0 (0)	1 (0)	43 (17)	0 (0)	47 (17)	

※ ( ) は電話相談再掲

#### 4 母子父子寡婦福祉

##### (1) 母子父子自立支援員相談指導結果

生活一般							児童					経済的支援・生活援護						その他				合計		
住宅	医療・健康	家庭紛争	就労	養育費	借金	その他	養育	教育	非行	就職	その他	母子福祉資金	寡婦福祉資金	公的年金	児童扶養手当	生活保護	税	その他	売店設置(法第25条)	たばこ販売(26条)	母子世帯向公営住宅(27条)		母子福祉施設の利用	母子生活支援施設(児童福祉法)
7	6	107	35	0	2	1	2	2	0	0	0	50	0	0	0	4	0	0	0	0	0	7	0	223

##### (2) 母子父子寡婦福祉資金貸付件数

町名	寒川町
貸付件数	4

#### 5 特別障害者手当等の認定

区分		手当の種類	障害児福祉手当	福祉手当(経過措置分)	特別障害者手当
		寒川町	支給総額(年間)	4,608,200円	350,000円
	受給者数 (2018年3月31日現在)	31名	2名	28名	

平成29(2017)年度 平塚保健福祉事務所茅ヶ崎支所年報

平成30年(2018年)10月発行

編集・発行 神奈川県平塚保健福祉事務所茅ヶ崎支所  
TEL 0467-85-1172



神奈川県

平塚保健福祉事務所茅ヶ崎支所

〒253-0041 茅ヶ崎市茅ヶ崎1-8-7 電話(0467)85-1172

<http://www.pref.kanagawa.jp/docs/k7t/cnt/f36//2017nenpou.html>