

6 指定区域

(1) 都市計画区域

令和7年4月1日現在

市町名	都市計画区域名	都市計画法適用年月日	最終区域決定年月日	都市計画区域面積	適用区域	備考
大和市	大和	S17.9.1	H28.11.1	27.09 km ²	全域	
海老名市	海老名	S18.1.9	H28.11.1	26.59	全域	
座間市	座間	S28.10.21	H28.11.1	17.57	全域	
綾瀬市	綾瀬	S17.9.1	R3.9.3	22.14	全域	
計				93.39		

(2) 市街化区域及び市街化調整区域

市町名	市街化区域面積	市街化調整区域面積	計	市街化区域率	備考
大和市	20.08 km ²	7.01 km ²	27.09 km ²	74.12 %	
海老名市	14.40	12.19	26.59	54.16	
座間市	12.53	5.04	17.57	71.31	
綾瀬市	10.34	11.80	22.14	46.70	
計	57.35	36.04	93.39	61.41	

(3) 急傾斜地崩壊危険区域

区域名	位置	指定年月日	面積(ha)	備考
入谷地区	座間市入谷	昭和47年3月28日	0.43	神奈川県告示第360号
入谷地区(拡大)	座間市入谷	令和6年9月27日	0.76	神奈川県告示第552号
大谷地区	海老名市大谷	平成4年12月8日	2.17	神奈川県告示第1067号
上今泉3丁目地区	海老名市上今泉三丁目	平成7年3月31日	0.36	神奈川県告示第334号
押堀地区	海老名市国分南一丁目	平成16年12月17日	1.53	神奈川県告示第825号
栗原中央5丁目地区	座間市栗原中央5丁目	平成27年7月28日	0.07	神奈川県告示第366号
栗原中央1丁目地区	座間市栗原中央1丁目	平成28年10月7日	0.13	神奈川県告示第454号
吉岡地区	綾瀬市吉岡ほか	平成29年2月3日	0.17	神奈川県告示第37号
大谷北4丁目地区	海老名市大谷北四丁目	令和5年3月31日	0.13	神奈川県告示第168号
計(8箇所)			5.75	

(4)土砂災害警戒区域

令和7年4月1日現在

市町村名	区域数		指定年月日	備考
大和市	38	11	令和3年5月25日	神奈川県告示第401号
		27	令和3年5月25日	神奈川県告示第418号
海老名市	52	3	平成27年7月10日	神奈川県告示第353号
		10	令和3年5月25日	神奈川県告示第402号
		39	令和3年5月25日	神奈川県告示第419号
座間市	29	2	令和3年3月23日	神奈川県告示第177号
		26	令和3年3月23日	神奈川県告示第182号
		1	令和3年5月25日	神奈川県告示第420号
綾瀬市	41	3	令和3年5月25日	神奈川県告示第403号
		38	令和3年5月25日	神奈川県告示第421号
計	160			

(5)土砂災害特別警戒区域

市町村名	区域数		指定年月日	告示番号
大和市	27	27	令和3年5月25日	神奈川県告示第418号
海老名市	39	39	令和3年5月25日	神奈川県告示第419号
座間市	27	26	令和3年3月23日	神奈川県告示第182号
		1	令和3年5月25日	神奈川県告示第420号
綾瀬市	38	38	令和3年5月25日	神奈川県告示第421号
計	131			

7 財産管理状況

(1)行政財産

ア 土地

令和7年4月1日現在

所在地	用途(名称)	取得年月日	面積	価格
綾瀬市寺尾本町1-11-3	厚木土木事務所 東部センター	H6.10.6 (H24.4.1)	2,951.98 ^{m²}	千円 258,564
座間市入谷東1丁目	座間谷戸山公園	H元.5.29 ほか	271,274.63	130,185
海老名市上郷2丁目他	相模三川公園	H7.3.9 ほか	174,355.59	8,718
綾瀬市落合南8-560-4他	県道42号(藤沢座間厚木) 事業用地	H21.11.18 ほか	313.00	14,000

イ 建物

所在地	用途(名称)	構造	取得年月日	面積	価格
厚木土木事務所東部センター 綾瀬市寺尾本町1-11-3	本館	RC造	H8.2.29 (H24.4.1)	1,179.12 ^{m²}	千円 122,941
〃	車庫	S造	H8.2.29 (H24.4.1)	221.13	3,067
〃	倉庫	S造	H22.3.25	129.24	7,943
〃	プロパン庫	CB造	H8.2.29 (H24.4.1)	8.96	557
〃	別館	S造	H30.3.21	304.52	46,986
座間谷戸山公園 座間市入谷東1丁目	やとやま ログハウス	木造	H5.5.31	130.88	3,150
〃	野鳥観察小屋(下)	木造	H4.3.31	24.00	669
〃	野鳥観察小屋(上)	木造	H4.3.31	24.00	669
〃	納屋・トイレ	木造	H7.3.15	77.84	6,620
〃	里山体験館	木造	H9.11.5	149.06	5,408
〃	パークセンター	RC造	H16.4.1	245.76	52,895
〃	防災倉庫	S造	H27.3.30	6.75	997
〃	便所1 (北口トイレ)	木造	H8.3.15	38.08	2,293
〃	便所3 (東口トイレ)	RC造	H11.5.10	51.00	10,811
〃	便所4 (多目的広場トイレ)	木造	H14.3.26	33.76	2,033
〃	納屋1	木造	H8.3.27	89.44	5,386
〃	西門(長屋門)	木造	H8.3.10	32.94	1,984
相模三川公園 海老名市上郷2丁目他	相模三川公園 パークセンター	RC造	H16.2.27	505.00	82,292
〃	スポーツ広場 管理棟	木造	H19.3.30	54.60	2,525
〃	トイレ (ふれあい広場)	RC造	H16.3.25	34.02	13,052
〃	防災倉庫	S造	H27.3.30	9.45	1,274
一級河川目久尻川 座間市栗原	栗原遊水地管理棟	SRC造	H4.3.31	110.34	198,603
県道42号(藤沢座間厚木) 座間市立野台1丁目	立野台倉庫	軽量S造	H12.2.2	31.64	998

(2) 普通財産

土地

令和7年4月1日現在

所在地	用途（名称）	取得年月日	面積	価格
大和市福田47-3外	旧畑地かんがい用地 (厚東他-旧畑かん渋谷支線)	S33. 3. 31	4,090.03 ^{m²}	102,662 ^{千円}
座間市四ツ谷347-4	廃川敷地 (厚東川-鳩川)	H2. 9. 17	11.00	783
綾瀬市本蓼川407-5	廃道敷地 (厚東道-丸子中山茅ヶ崎)	S47. 4. 11	750.00	17,315
海老名市中新田3丁目1919-10	旧県土整備事業用地 (厚東他-県道43号)	H15. 6. 16	23.46	1,808
座間市相模が丘5丁目927-1外	旧県土整備事業用地 (厚東他-都計県相模原二ツ塚線)	H9. 5. 7	69.01	9,793

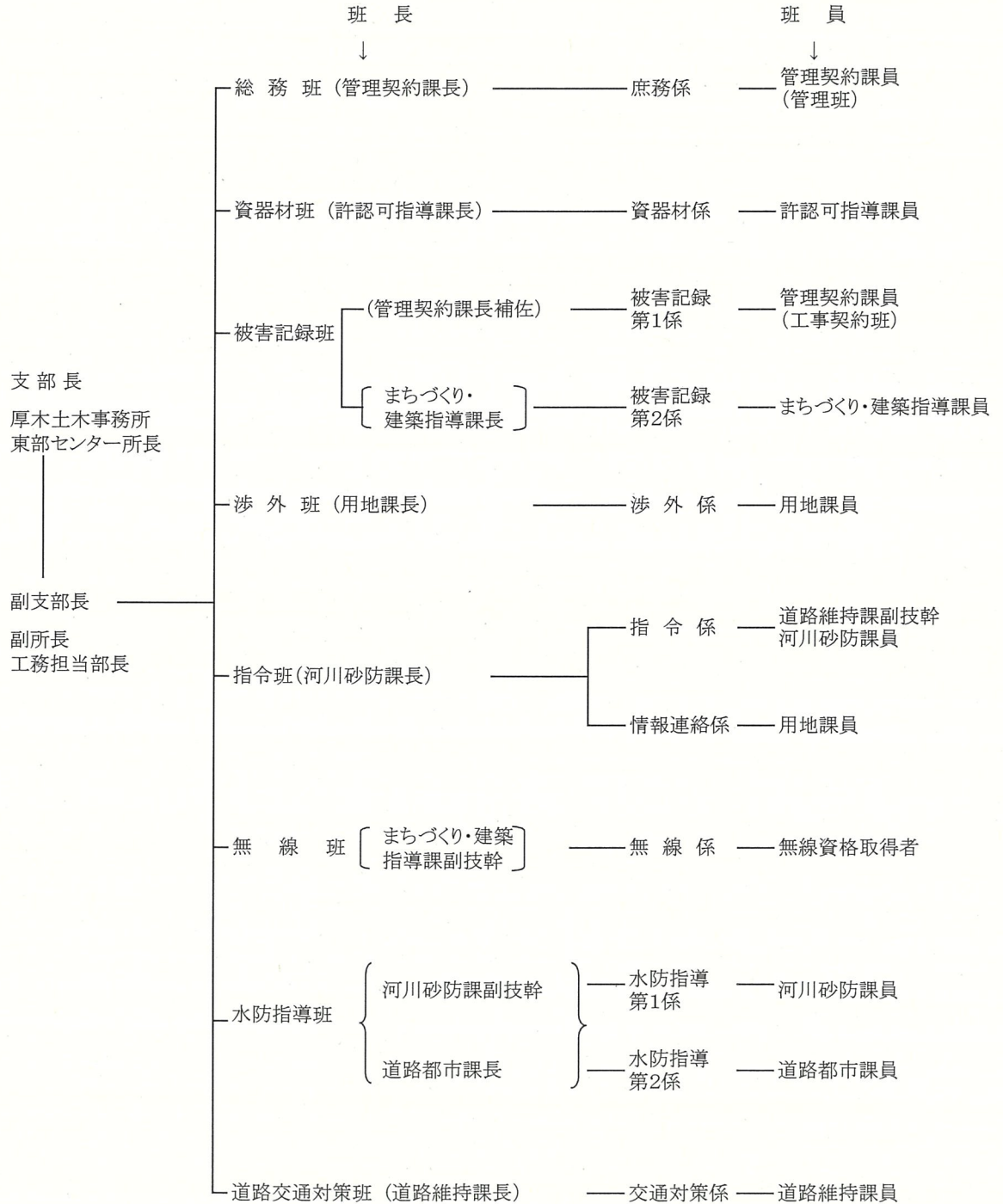
(3) 重要物品

令和7年4月1日

細分類	品目	数量	金額	備考
計測機器類	トータルステーション	1	1,751,000	円
写真光学機器類	映写フィルム	2	39,029,438	
農水産機器類	スポーツトラクター	1	2,719,500	
	三段式集草装置	1	1,328,040	
諸機械類	水防テレメータ	3	20,168,000	
	遠方監視制御装置	7	15,592,400	
	河川監視カメラ 監視局サーバ	1	7,459,000	
	データ表示装置	1	13,444,000	
	画像回覧装置 (HDカメラ用)	1	1,050,000	
	監視カメラネットワーク収容架	1	2,100,000	
	画像蓄積装置 (HDカメラ用)	2	5,800,000	
	画像蓄積サーバ (HDカメラ用) ユニキャスト/マルチキャスト変換部	1	2,900,000	
	画像蓄積サーバ (HDカメラ用) 静止画生成部	1	3,400,000	
	画像配信サーバ (既設カメラ/HDカメラ用)	1	2,900,000	
	画像配信サーバ (既設カメラ用) バックアップ部	1	1,200,000	
	画像蓄積サーバ (既設カメラ用) ユニキャスト/マルチキャスト変換部	1	2,900,000	
	画像蓄積サーバ (既設カメラ用) 増設部	1	3,000,000	
	画像蓄積サーバ (既設カメラ用) 蓄積部	1	2,900,000	
	L3-SW	1	1,350,000	
	監視制御端末 (鳩川ゲート)	1	35,000,000	
	監視制御端末 (栗原遊水地)	1	36,700,000	
	UPS (3KVA、常時インバータ給電方式)	1	1,280,000	
	タイムサーバ (栗原遊水地) GPS	1	1,300,000	
	テレメータデータ表示記録端末	1	14,000,000	
	サーバ	1	1,789,045	
	テレメータ監視制御装置 (観測装置・無線装置含む)	1	22,653,300	
	水防テレメータ (目久尻川吉野橋)	1	10,632,000	
	音声増幅器 (栗原遊水地)	1	1,150,000	
	固体音声発生器 (栗原遊水地)	1	1,030,000	
	電話交換機	1	7,810,000	
	伝送処理装置	1	10,300,000	
	入出力処理装置 (栗原遊水地)	1	10,300,000	
	情報送受信装置	1	9,510,000	
	情報送受信装置 (鳩川ゲート)	1	8,810,000	
	低額紙幣対応自動券売機及び複合型キャッシュレス端末	1	1,303,500	
	船車類	トップドレッサー	1	1,486,800
小型四輪貨物自動車		6	7,439,470	
普通貨物自動車		1	8,509,050	
特種用途自動車		1	3,070,000	
計		54	325,064,543	

8 水防組織

(1) 組織系統



(2) 水防事務分掌

支部の事務分掌は次のとおりとする。

(総務班)

庶務係 水防支部要員の決定並びに召集、給食、自動車の配備、水防事務の取りまとめ、立案、報告等

(資器材班)

資器材係 水防資器材の整備調整、輸送、受払及びその事務

(被害記録班)

被害記録第1係・第2係

水防時における河川、道路等の被害の収集取りまとめ及び関係諸機関への報告等

(渉外班)

渉外係 公用分担の指導、現地連絡、対外的報道関係

(指令班)

(ア)指令係

状況の把握及び判定並びに水防警報、立退き指示の立案及び発言、洪水予報の通知、その他支部長が特に認めた事項の伝達

(イ)情報連絡係

洪水予報等気象情報の受信記録、テレビ、ラジオの情報記録、雨量水位その他報告事項等の情報収集並びに記録取りまとめ及び報告等

(無線班)

無線係 水防時における無線等の通信に関すること

(水防指導班)

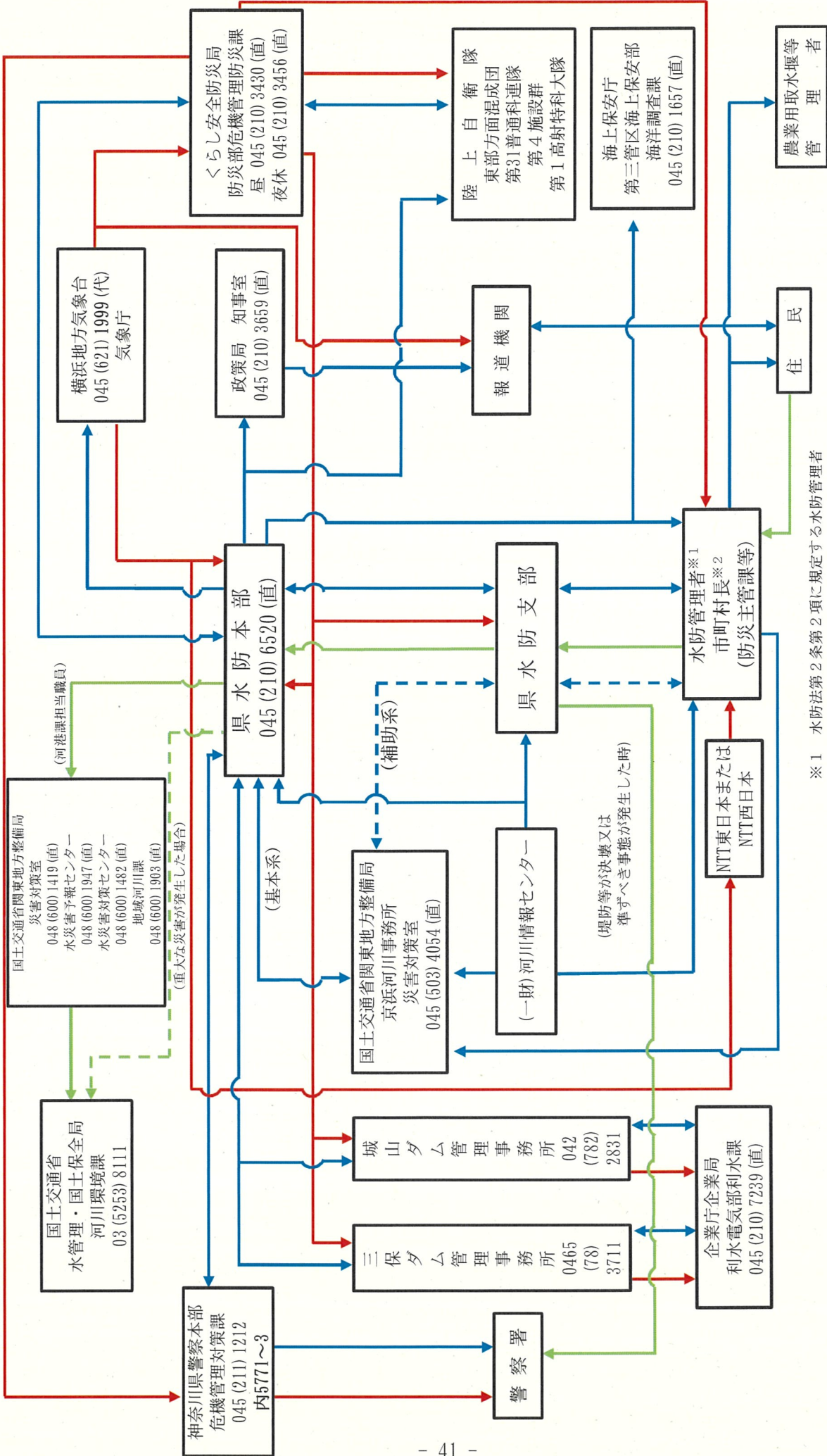
水防指導第1係・第2係

水防時における管内の巡視、水位記録の収集及び水防作業の現地指導

(道路交通対策班)

交通対策係 水防時における道路交通の情報の収集及び確保等

水防時における通信連絡基本系統図
(基本情報連絡関係) [その1]



※1 水防法第2条第2項に規定する水防管理者
 ※2 水防法第13条の4に規定する関係市町村の長

- 凡 例
- 気象関係通報
 - 水防警報・氾濫危険情報等の通報
 - 特殊事項の通報 (河川等の災害発生の際) (水防時における緊急事項は、NHK横浜放送局、ラジオ日本、テレビ神奈川、FMヨコハマを通じて一般に周知されるようになっていいる。)

(4) 城山ダム放流通報連絡系統図 (水防関係)

(防災行政通信網)

