

## 第Ⅱ章 大気汚染物質濃度の状況

## 第1節 窒素酸化物（NO<sub>x</sub>）

**窒素酸化物** 大気中の窒素酸化物には、一酸化窒素（NO）、二酸化窒素（NO<sub>2</sub>）の他に、亜酸化窒素（N<sub>2</sub>O）、無水亜硝酸（N<sub>2</sub>O<sub>3</sub>）、四酸化窒素（N<sub>2</sub>O<sub>4</sub>）、無水硝酸（N<sub>2</sub>O<sub>5</sub>）などがあるが、大気汚染常時監視項目としてNO<sub>2</sub>及びNOを測定している。NO<sub>x</sub>とは、NOとNO<sub>2</sub>の合計をいう。

**発生源** 自然界の大気中にもNO<sub>x</sub>は0.006ppm程度存在するが、都市部におけるNO<sub>x</sub>は、ほとんどが物の燃焼過程から発生しており、主な発生源は、工場等のばい煙発生施設や自動車からの燃焼排ガスである。例えば、ボイラーの排ガスには20～300ppm、自動車排出ガスには10～1,000ppm（NO 90～99%、NO<sub>2</sub> 1～10%）のNO<sub>x</sub>が含まれている。

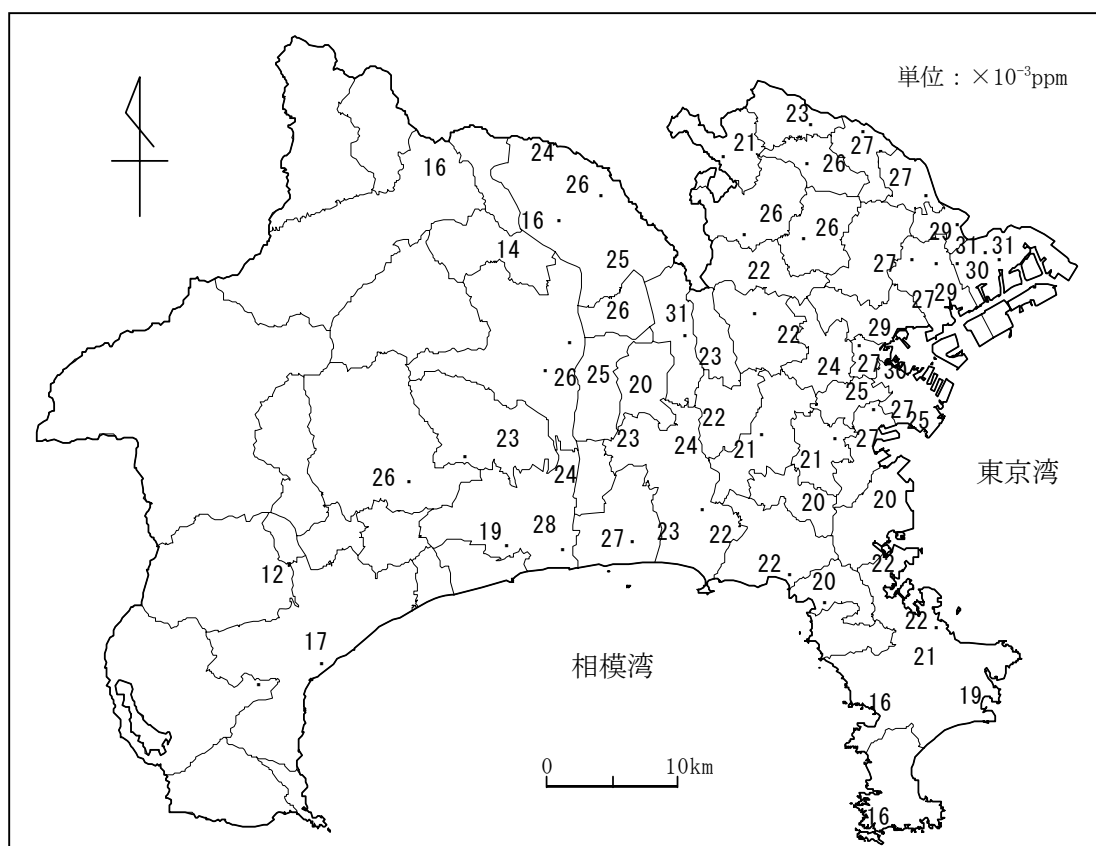
**環境濃度** 県内のNO<sub>2</sub>濃度は、年平均値の全局平均値でみると、一般環境大気測定局、自動車排出ガス測定局ともに、長期的にはやや低下傾向にある。  
環境基準を達成した測定局は、一般環境大気測定局は15年度に引き続き100%（61局）、自動車排出ガス測定局は83.9%（31局中26局）で15年度（74.2%）に比べ改善している。  
NO濃度の年平均値の推移をみると、10年間では一般環境大気測定局、自動車排出ガス測定局ともに低下している。

**測定方法** 吸光光度法又は化学発光法

**吸光光度法** 試料大気をザルツマン試薬吸収液に通じると、ジアゾ化反応が起こり、吸収液がNO<sub>2</sub>の量に比例して橙赤色に発色することを利用して、NO<sub>2</sub>濃度を測定する。NOは、酸化液（硫酸酸性過マンガン酸カリウム溶液）でNO<sub>2</sub>に変化させてからNO<sub>2</sub>と同様の方法で測定する。

**化学発光法** 試料大気にオゾンを反応させると、NOがNO<sub>2</sub>に酸化される。このうちの一部が励起した状態となるが、これが基底状態になるときに伴い光を発する。これを化学発光という。この化学発光の強度を測定することにより、試料大気中のNO濃度を測定する。一方、試料大気をコンバータに通じてNO<sub>2</sub>をNOに変換した上で化学発光の強度を測定し、試料大気中の窒素酸化物（NO+NO<sub>2</sub>）の濃度を求め、これらの濃度の差を求めることによってNO<sub>2</sub>濃度を測定する。

## 1. 1 NO<sub>2</sub>濃度の地域分布（年平均値）



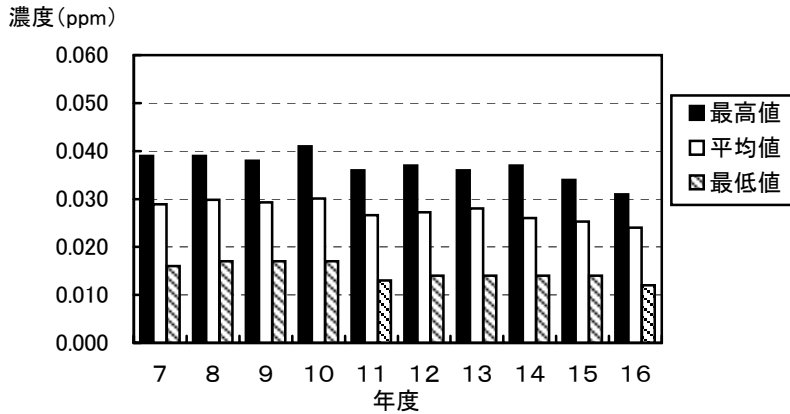
上図の数値は、一般環境大気測定局におけるNO<sub>2</sub>の測定時間が、環境省が年平均値を算出するために必要と定める年間6000時間以上ある測定局（有効測定局）の年平均値を示す。

環境基準は一般環境大気測定局では全局で達成している。（環境基準はp. 4、p. 5参照）

## 1. 2 NO<sub>2</sub>濃度の推移（年平均値）

### （1）一般環境大気測定局

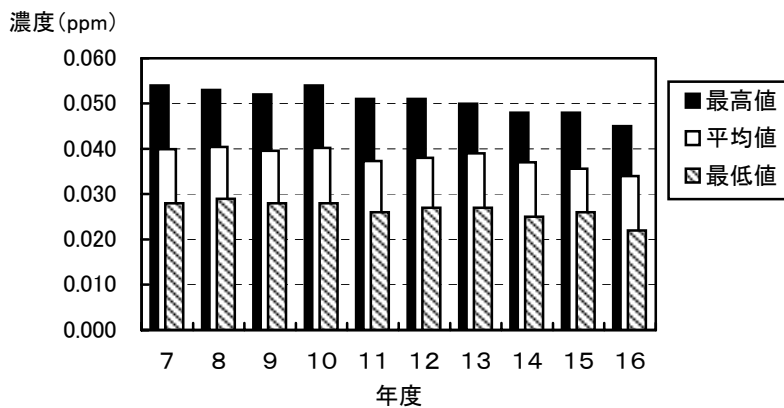
一般環境大気測定局におけるNO<sub>2</sub>の年平均値から求めた全局の平均値、最高値、最低値を図及び表に示す。



年度	7	8	9	10	11	12	13	14	15	16
最高値 (ppm)	0.039	0.039	0.038	0.041	0.036	0.037	0.036	0.037	0.034	0.031
最低値 (ppm)	0.016	0.017	0.017	0.017	0.013	0.014	0.014	0.014	0.014	0.012
平均値 (ppm)	0.029	0.030	0.029	0.030	0.027	0.027	0.028	0.026	0.025	0.024
測定局数	54	54	55	57	57	57	57	60	61	61

### （2）自動車排出ガス測定局

自動車排出ガス測定局におけるNO<sub>2</sub>の年平均値から求めた全局の平均値、最高値、最低値を図及び表に示す。

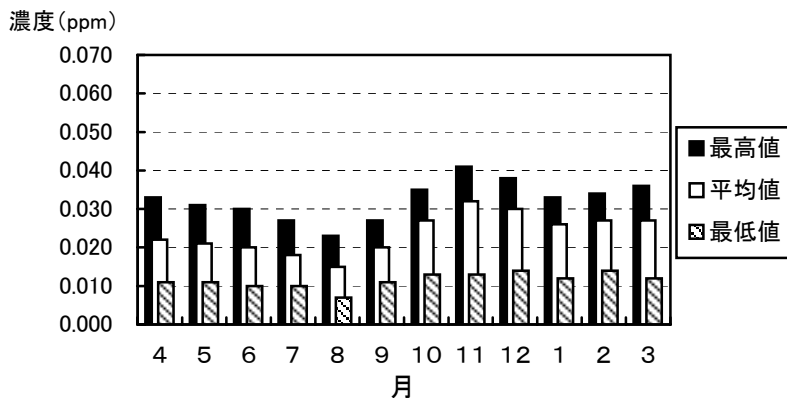


年度	7	8	9	10	11	12	13	14	15	16
最高値 (ppm)	0.054	0.053	0.052	0.054	0.051	0.051	0.050	0.048	0.048	0.045
最低値 (ppm)	0.028	0.029	0.028	0.028	0.026	0.027	0.027	0.025	0.026	0.022
平均値 (ppm)	0.040	0.040	0.040	0.040	0.037	0.038	0.039	0.037	0.036	0.034
測定局数	29	29	30	30	30	30	30	31	31	31

## 1. 3 NO<sub>2</sub>の月別濃度（月平均値）

### （1）一般環境大気測定局

一般環境大気測定局におけるNO<sub>2</sub>の月平均値から求めた全局の平均値、最高値、最低値を図及び表に示す。

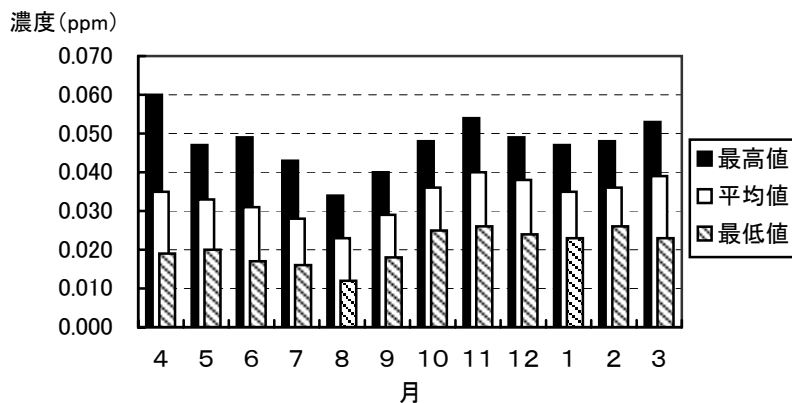


月平均値は、大気の滞留が少ない冬季に高くなる傾向があるが、NO程の季節的な差はみられない。これは、発生源から排出されたNOが大気中のO<sub>3</sub>と反応してNO<sub>2</sub>となるため、光化学反応の活発な夏期にNO<sub>x</sub>中のNO<sub>2</sub>の割合が多くなり、逆に冬季ではNOがNO<sub>2</sub>になる酸化されにくいからである。

月	4	5	6	7	8	9	10	11	12	1	2	3
最高値 (ppm)	0.033	0.031	0.030	0.027	0.023	0.027	0.035	0.041	0.038	0.033	0.034	0.036
最低値 (ppm)	0.011	0.011	0.010	0.010	0.007	0.011	0.013	0.013	0.014	0.012	0.014	0.012
平均値 (ppm)	0.022	0.021	0.020	0.018	0.015	0.020	0.027	0.032	0.030	0.026	0.027	0.027

### （2）自動車排出ガス測定局

自動車排出ガス測定局におけるNO<sub>2</sub>の月平均値から求めた全局の平均値、最高値、最低値を図及び表に示す。

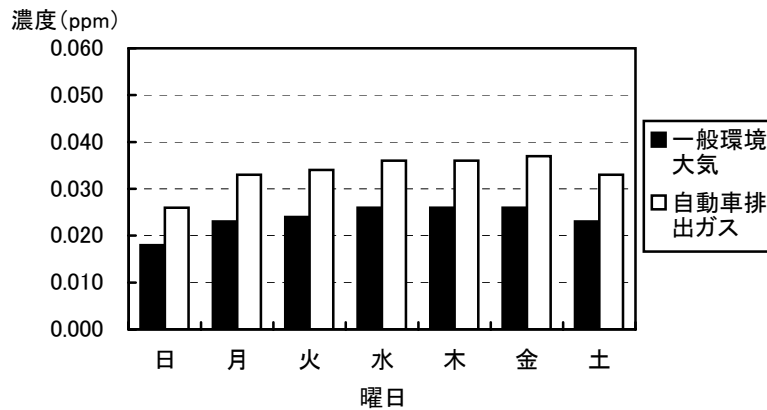


一般環境大気測定局に比較して、高濃度で推移している。傾向は類似しているが4月の最高値は高い。

月	4	5	6	7	8	9	10	11	12	1	2	3
最高値 (ppm)	0.060	0.047	0.049	0.043	0.034	0.040	0.048	0.054	0.049	0.047	0.048	0.053
最低値 (ppm)	0.019	0.020	0.017	0.016	0.012	0.018	0.025	0.026	0.024	0.023	0.026	0.023
平均値 (ppm)	0.035	0.033	0.031	0.028	0.023	0.029	0.036	0.040	0.038	0.035	0.036	0.039

## 1. 4 NO<sub>2</sub>の曜日別濃度（年平均値）

NO<sub>2</sub>濃度の年間測定結果から曜日別に求めた一般環境大気測定局、自動車排出ガス測定局のそれぞれの全局の平均値を図及び表に示す。

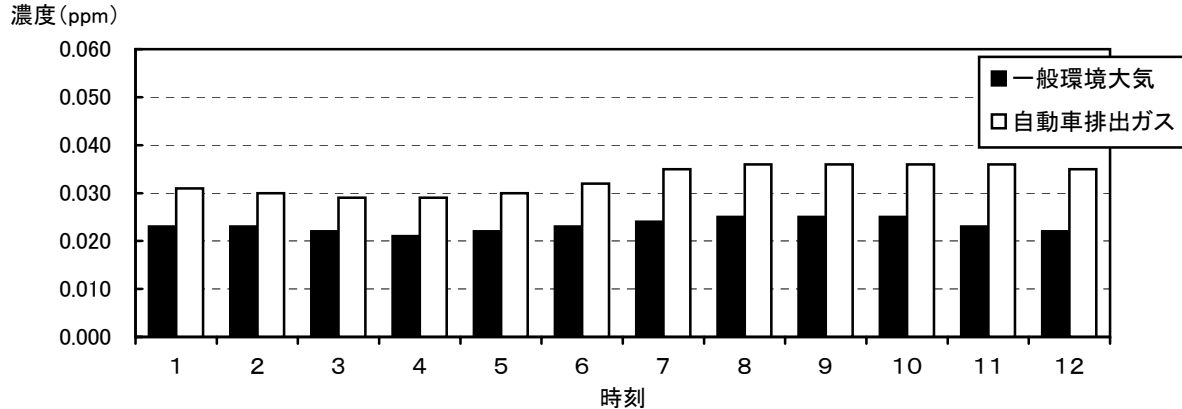


日曜は自動車排出ガス測定局で著しく低下しており、自動車走行量等の減少による影響が認められる。

曜日	日	月	火	水	木	金	土
一般環境大気 (ppm)	0.018	0.023	0.024	0.026	0.026	0.026	0.023
自動車排出ガス (ppm)	0.026	0.033	0.034	0.036	0.036	0.037	0.033

## 1. 5 NO<sub>2</sub>の時刻別濃度（年平均値）

NO<sub>2</sub>濃度の年間測定結果から時刻別に求めた一般環境大気測定局、自動車排出ガス測定局全局の平均値を図及び表に示す。



時刻	1	2	3	4	5	6	7	8	9	10	11	12
一般環境大気 (ppm)	0.023	0.023	0.022	0.021	0.022	0.023	0.024	0.025	0.025	0.025	0.023	0.022
自動車排出ガス (ppm)	0.031	0.030	0.029	0.029	0.030	0.032	0.035	0.036	0.036	0.036	0.036	0.035

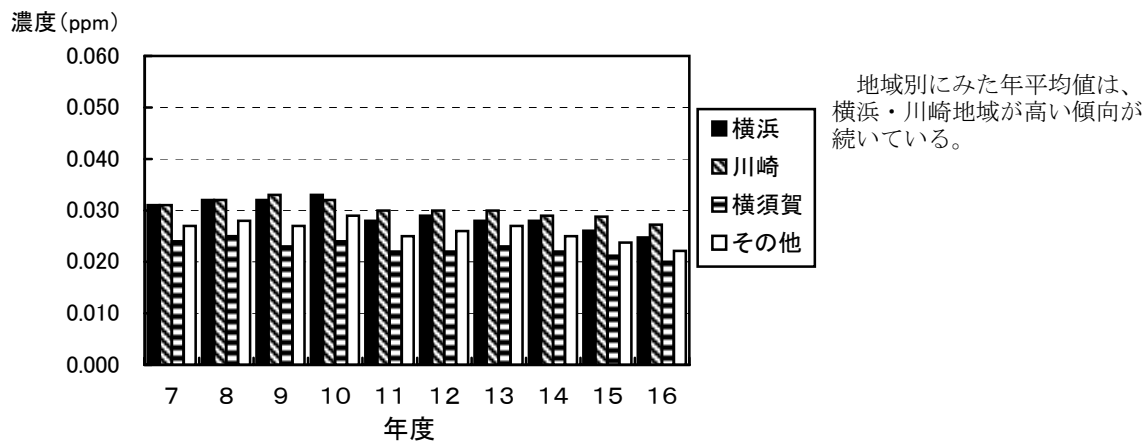
時刻	13	14	15	16	17	18	19	20	21	22	23	24
一般環境大気 (ppm)	0.021	0.020	0.021	0.022	0.024	0.026	0.027	0.027	0.026	0.026	0.025	0.024
自動車排出ガス (ppm)	0.033	0.033	0.034	0.034	0.036	0.037	0.037	0.036	0.035	0.034	0.033	0.032

大気の滞留が少なく交通量や生産活動の活発な朝方や夕方以降に濃度が高い。昼間は窒素酸化物の排出量が多いが、汚染物質が拡散するため濃度は低くなっている。

## 1. 6 NO<sub>2</sub>の地域別濃度（年平均値）

### （１）一般環境大気測定局

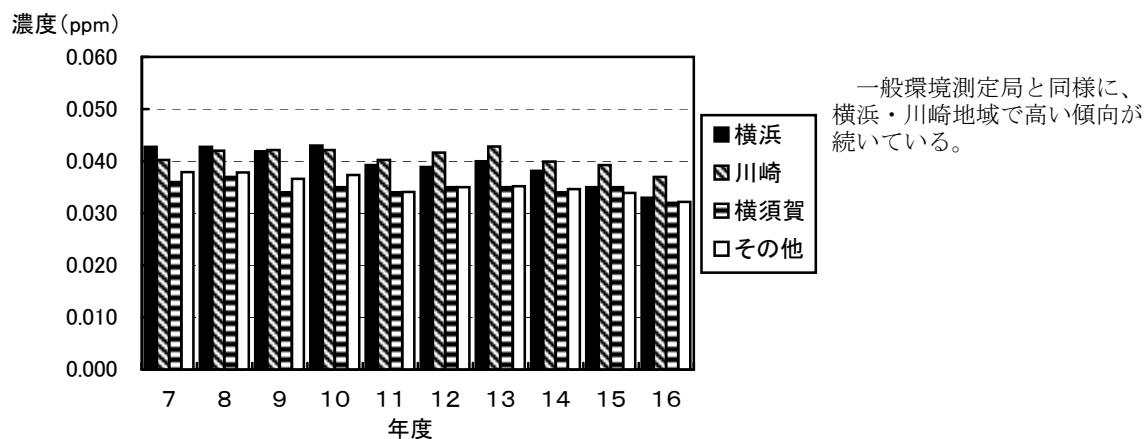
一般環境大気測定局のNO<sub>2</sub>濃度の地域別年平均値を図及び表に示す。



年度	7	8	9	10	11	12	13	14	15	16
横浜 (ppm)	0.031	0.032	0.032	0.033	0.028	0.029	0.028	0.028	0.026	0.025
川崎 (ppm)	0.031	0.032	0.033	0.032	0.030	0.030	0.030	0.029	0.029	0.027
横須賀 (ppm)	0.024	0.025	0.023	0.024	0.022	0.022	0.022	0.022	0.021	0.020
その他 (ppm)	0.027	0.028	0.027	0.029	0.025	0.026	0.027	0.025	0.024	0.022

### （２）自動車排出ガス測定局

自動車排出ガス測定局のNO<sub>2</sub>濃度の地域別年平均値を図及び表に示す。



年度	7	8	9	10	11	12	13	14	15	16
横浜 (ppm)	0.043	0.043	0.042	0.043	0.039	0.039	0.040	0.038	0.035	0.033
川崎 (ppm)	0.040	0.042	0.042	0.042	0.040	0.042	0.043	0.040	0.039	0.037
横須賀 (ppm)	0.036	0.037	0.034	0.035	0.034	0.035	0.035	0.034	0.035	0.032
その他 (ppm)	0.038	0.038	0.037	0.037	0.034	0.035	0.035	0.035	0.034	0.032

## 1. 7 NO<sub>2</sub>濃度の測定局順位（日平均値の年間98%値）

各測定局における日平均値の年間98%値（環境基準の評価濃度）の順位を次に示す。

### 一般環境大気測定局

順位	局名	98%値 (ppm)	前3年度順位		
			15	14	13
1	大師健康ランチ	0.059	3	5	7
2	川崎市公害監視センター	0.058	1	3	4
2	田島健康ランチ	0.058	1	4	7
4	鶴見区潮田交流プラザ	0.056	7	9	1
4	幸区役所保健福祉センター	0.056	4	6	9
6	神奈川区総合庁舎	0.054	8	13	19
6	中区加曾台	0.054	4	1	3
8	鶴見区生麦小学校	0.052	18	15	19
8	神奈川県庁	0.052	4	1	1
8	中区本牧	0.052	32	29	41
8	西区平沼小学校	0.052	18	15	4
8	中原区役所保健福祉センター	0.052	12	8	12
13	磯子区総合庁舎	0.051	12	15	19
13	港北区総合庁舎	0.051	9	7	9
13	高津区生活文化会館	0.051	9	11	13
16	都筑区総合庁舎	0.050	12	13	13
16	大和市役所	0.050	9	15	19
18	平塚市役所	0.049	12	26	25
19	南区横浜商業高校	0.048	27	20	30
19	港南区野庭中学校	0.048	32	41	37
19	宮前平小学校	0.048	20	20	16
19	横須賀市追浜行政センター	0.048	12	10	15
23	横須賀市久里浜行政センター※	0.047	43	29	25
23	横須賀市衣笠行政センター	0.047	32	20	35
23	逗子市役所※	0.047	22	29	37
26	保土ヶ谷区桜丘高校	0.046	20	41	9
26	栄区犬山小学校※	0.046	12	11	25
26	横須賀市役所	0.046	32	34	4
26	相模原市相模台	0.046	22	48	37
26	藤沢市役所	0.046	27	34	33
26	茅ヶ崎市役所	0.046	27	20	25
32	金沢区長浜※	0.045	47	46	45
32	戸塚区汲沢小学校	0.045	38	41	49
32	旭区鶴ヶ峯小学校	0.045	27	26	49
32	登戸小学校	0.045	22	34	30
32	相模原市役所	0.045	43	51	49
32	座間市役所	0.045	22	38	16
38	瀬谷区南瀬谷小学校	0.044	32	46	52
38	鎌倉市役所	0.044	27	41	30
38	海老名市役所	0.044	38	29	37
38	藤沢市湘南台文化センター	0.044	43	29	33
42	泉区総合庁舎	0.043	38	41	19
42	青葉区総合庁舎	0.043	32	15	19
42	厚木市役所分庁舎	0.043	38	-	-
42	藤沢市明治市民センター	0.043	22	-	-
46	緑区三保小学校	0.042	38	34	35
46	横須賀市西行政センター※	0.042	47	38	43
46	藤沢市御所見小学校	0.042	52	52	45
49	麻生区弘法松公園	0.041	52	54	52
49	平塚市神田小学校	0.041	52	26	-
49	伊勢原市役所	0.041	43	48	45
52	三浦市三崎中学校※	0.040	55	52	43
52	秦野市役所	0.040	47	38	41
54	相模原市橋本	0.039	51	43	48
55	平塚市旭小学校※	0.036	56	54	-
56	綾瀬市役所※	0.035	47	20	16
57	蓼川町菊田※	0.032	58	56	54
58	小田原市役所※	0.031	57	57	55
58	津久井町中野※	0.031	60	57	56
60	相模原市田名※	0.030	59	59	-
61	南足柄市生駒※	0.025	61	60	57

### 自動車排出ガス測定局

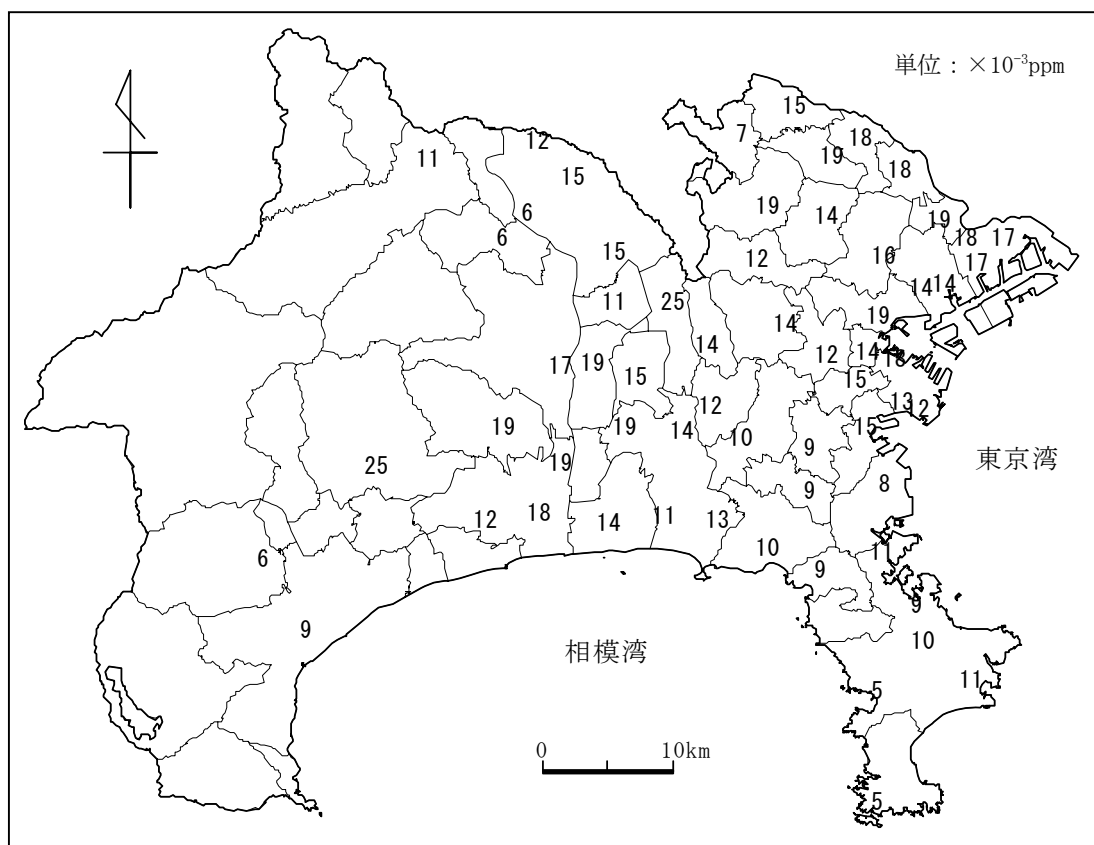
順位	局名	98%値 (ppm)	前3年度順位		
			15	14	13
1	幸区遠藤町交差点	0.071	2	1	2
2	川崎区池上新田公園前	0.069	3	7	1
2	相模原市淵野辺十字路	0.069	1	4	5
4	高津区二子	0.067	3	4	4
5	青葉台	0.061	9	10	10
6	西区浅間下交差点	0.060	9	2	2
6	相模原市上溝	0.060	9	14	20
8	磯子区滝頭	0.059	6	3	6
8	横須賀市小川町	0.059	6	14	17
10	川崎市庁舎前	0.058	3	4	7
10	厚木市金田神社	0.058	8	10	14
12	鶴見区下末吉小学校	0.057	16	8	8
12	川崎区日進町	0.057	18	-	-
12	宮前平駅前	0.057	14	13	11
15	港南中学校	0.056	17	14	15
15	中原平和公園	0.056	14	14	11
15	伊勢原市谷戸岡公園	0.056	13	14	17
18	旭区都岡小学校	0.053	9	10	11
18	平塚市松原歩道橋	0.053	18	19	22
18	秦野市本町	0.053	18	21	15
21	多摩区本村橋	0.052	18	22	17
21	大和市深見台交差点	0.052	25	23	22
23	国設厚木	0.049	23	20	-
24	戸塚区矢沢交差点	0.048	27	25	29
24	環境都筑工場前	0.048	25	23	21
24	麻生区柿生	0.048	27	30	24
24	茅ヶ崎駅前交差点	0.048	29	27	27
28	鎌倉市清川	0.047	22	23	26
29	新逗子駅前	0.045	23	25	27
29	藤沢橋	0.045	31	28	25
31	小田原市民会館	0.036	30	30	29

順位表示の白抜き文字は、環境基準の評価濃度を超過していたことを示している。

※印は、二酸化窒素に係わる県環境目標値である「年平均値が0.02ppm以下」を達成した測定局である。



## 1. 8 NO濃度の地域分布（年平均値）



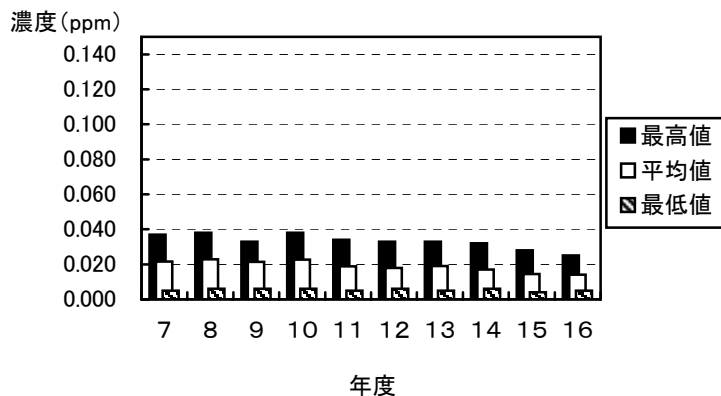
数値は、一般環境大気測定局におけるNOの測定時間が、環境省が年平均値を算出するために必要と定める年間6000時間以上ある測定局（有効測定局）の年平均値を示す。

NO濃度が比較的に高いのは、横浜、川崎などの京浜工業地帯及びその周辺や湘南、県央部である。一方、三浦半島や県西部にかけては低濃度になっている。

## 1. 9 NO濃度の推移（年平均値）

### （1）一般環境大気測定局

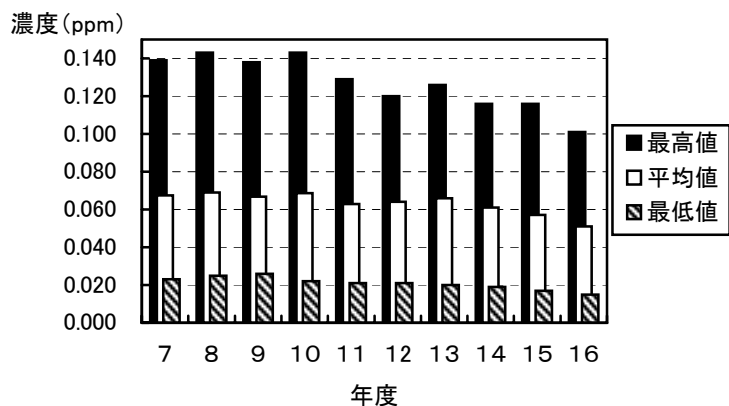
一般環境大気測定局におけるNOの年平均値から求めた全局の平均値、最高値、最低値を図及び表に示す。



年度	7	8	9	10	11	12	13	14	15	16
最高値 (ppm)	0.037	0.038	0.033	0.038	0.034	0.033	0.033	0.032	0.028	0.025
最低値 (ppm)	0.005	0.006	0.006	0.006	0.005	0.006	0.005	0.006	0.004	0.005
平均値 (ppm)	0.022	0.023	0.021	0.023	0.019	0.018	0.019	0.017	0.015	0.014
測定局数	54	54	55	57	57	57	57	60	61	61

### （2）自動車排出ガス測定局

自動車排出ガス測定局におけるNOの年平均値から求めた全局の平均値、最高値、最低値を図及び表に示す。



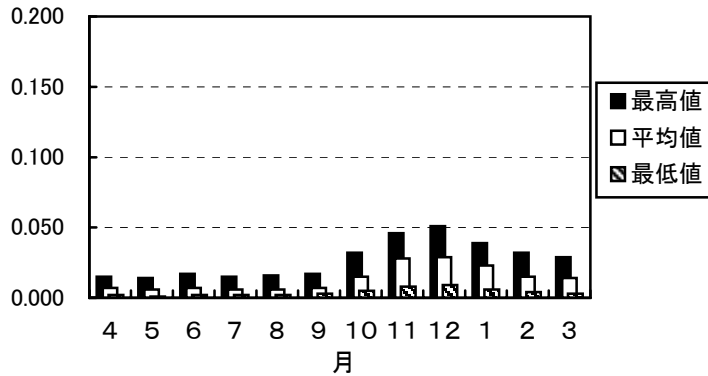
年度	7	8	9	10	11	12	13	14	15	16
最高値 (ppm)	0.139	0.143	0.138	0.143	0.129	0.120	0.126	0.116	0.116	0.101
最低値 (ppm)	0.023	0.025	0.026	0.022	0.021	0.021	0.020	0.019	0.017	0.015
平均値 (ppm)	0.067	0.069	0.067	0.069	0.063	0.064	0.066	0.061	0.057	0.051
測定局数	29	29	30	30	30	30	30	31	31	31

## 1. 10 NOの月別濃度（月平均値）

### （1）一般環境大気測定局

一般環境大気測定局におけるNOの月平均値から求めた全局の平均値、最高値、最低値を図及び表に示す。

濃度(ppm)



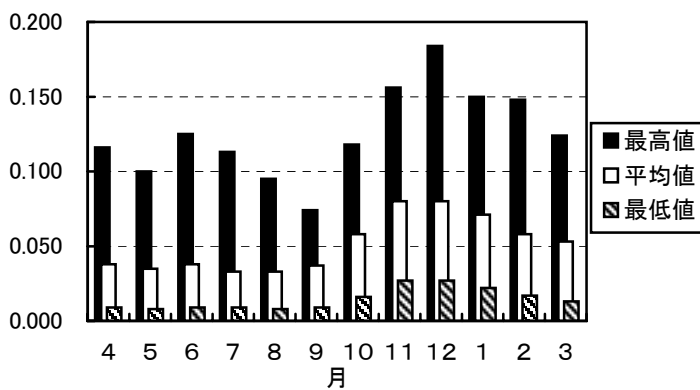
大気の滞留が少ない冬季に高濃度となる傾向にある。

月	4	5	6	7	8	9	10	11	12	1	2	3
最高値 (ppm)	0.015	0.014	0.017	0.015	0.016	0.017	0.032	0.046	0.051	0.039	0.032	0.029
最低値 (ppm)	0.002	0.001	0.002	0.002	0.002	0.003	0.005	0.008	0.009	0.006	0.004	0.003
平均値 (ppm)	0.007	0.006	0.007	0.006	0.006	0.007	0.015	0.028	0.029	0.023	0.015	0.014

### （2）自動車排出ガス測定局

自動車排出ガス測定局におけるNOの月平均値から求めた全局の平均値、最高値、最低値を図及び表に示す。

濃度(ppm)

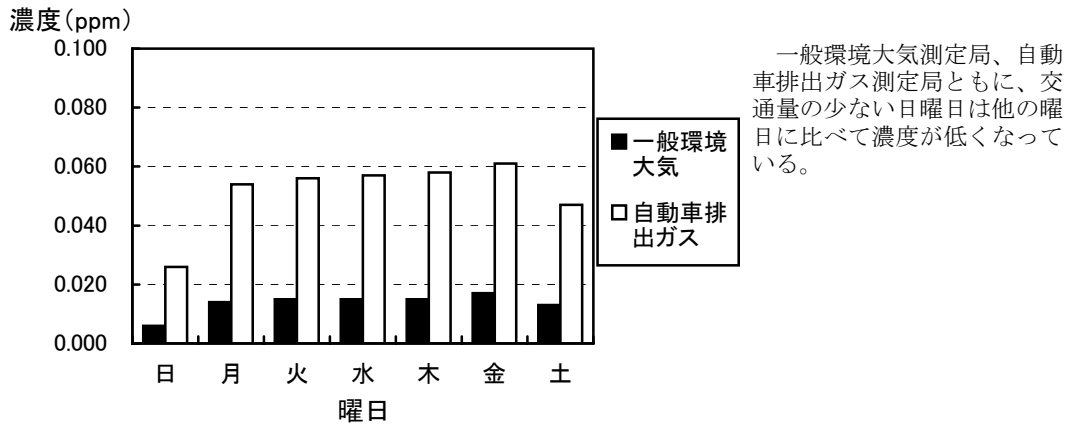


一般環境大気測定局と同様、大気の滞留が少ない冬季に高濃度となる傾向にある。

月	4	5	6	7	8	9	10	11	12	1	2	3
最高値 (ppm)	0.116	0.100	0.125	0.113	0.095	0.074	0.118	0.156	0.184	0.150	0.148	0.124
最低値 (ppm)	0.009	0.008	0.009	0.009	0.008	0.009	0.016	0.027	0.027	0.022	0.017	0.013
平均値 (ppm)	0.038	0.035	0.038	0.033	0.033	0.037	0.058	0.080	0.080	0.071	0.058	0.053

## 1. 1.1 NOの曜日別濃度（年平均値）

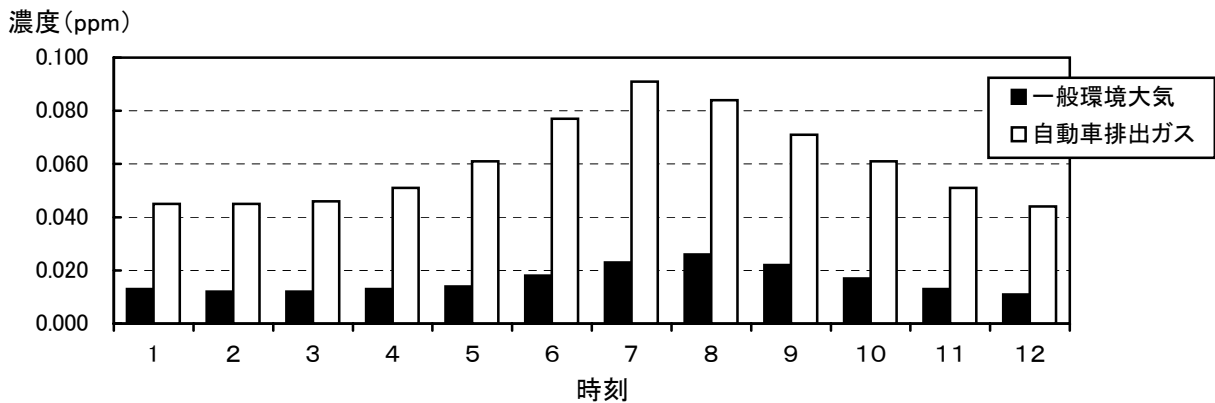
NO濃度の年間測定結果から曜日別に求めた一般環境大気測定局、自動車排出ガス測定局のそれぞれの全局の平均値を図及び表に示す。



曜日	日	月	火	水	木	金	土
一般環境大気 (ppm)	0.006	0.014	0.015	0.015	0.015	0.017	0.013
自動車排出ガス (ppm)	0.026	0.054	0.056	0.057	0.058	0.061	0.047

## 1. 1.2 NOの時刻別濃度（年平均値）

NO濃度の年間測定結果から時刻別に求めた一般環境大気測定局、自動車排出ガス測定局のそれぞれについて全局の平均値を図及び表に示す。



時刻	1	2	3	4	5	6	7	8	9	10	11	12
一般環境大気 (ppm)	0.013	0.012	0.012	0.013	0.014	0.018	0.023	0.026	0.022	0.017	0.013	0.011
自動車排出ガス (ppm)	0.045	0.045	0.046	0.051	0.061	0.077	0.091	0.084	0.071	0.061	0.051	0.044

時刻	13	14	15	16	17	18	19	20	21	22	23	24
一般環境大気 (ppm)	0.009	0.008	0.008	0.007	0.008	0.011	0.013	0.014	0.014	0.014	0.014	0.014
自動車排出ガス (ppm)	0.037	0.035	0.036	0.036	0.038	0.043	0.045	0.047	0.046	0.046	0.046	0.045

II章1.5 NO<sub>2</sub>同様、朝方と夕方以降に高くなっているが、NO<sub>2</sub>に比べ朝方のピークが夕方よりもかなり高くなっている。またNO<sub>2</sub>は8～10時に高くなっているが、NOは7時、8時に高濃度となっている。これは自動車からの排出がNOであり、大気中でNO<sub>2</sub>に酸化されるためと考えられている。

# 1. 13 NO濃度の測定局順位（年平均値）

## 一般環境大気測定局

順位	局名	年平均値 (ppm)	前3年度順位		
			15	14	13
1	秦野市役所	0.025	1	1	1
1	大和市役所	0.025	2	3	2
3	神奈川区総合庁舎	0.019	8	9	10
3	青葉区総合庁舎	0.019	5	4	4
3	幸区役所保健福祉センター	0.019	5	5	9
3	宮前平小学校	0.019	11	5	10
3	海老名市役所	0.019	5	5	6
3	平塚市神田小学校	0.019	8	11	-
3	藤沢市御所見小学校	0.019	11	11	10
3	伊勢原市役所	0.019	3	9	6
11	神奈川県庁	0.018	4	2	3
11	川崎市公害監視センター	0.018	14	15	13
11	中原区役所保健福祉センター	0.018	14	18	18
11	高津区生活文化会館	0.018	11	15	13
11	平塚市役所	0.018	8	11	13
16	大師健康ランチ	0.017	18	15	18
16	田島健康ランチ	0.017	14	18	13
16	厚木市役所分庁舎	0.017	14	-	-
19	港北区総合庁舎	0.016	18	5	6
20	南区横浜商業高校	0.015	20	25	23
20	磯子区総合庁舎	0.015	20	25	27
20	登戸小学校	0.015	26	29	23
20	相模原市役所	0.015	31	36	40
20	相模原市相模台	0.015	20	42	27
20	綾瀬市役所	0.015	20	18	18
26	鶴見区潮田交流プラザ	0.014	31	29	13
26	鶴見区生麦小学校	0.014	26	29	34
26	西区平沼小学校	0.014	20	22	4
26	旭区鶴ヶ峯小学校	0.014	26	34	41
26	瀬谷区南瀬谷小学校	0.014	34	29	33
26	都筑区総合庁舎	0.014	26	18	18
26	藤沢市湘南台文化センター	0.014	26	25	23
26	茅ヶ崎市役所	0.014	31	34	34
34	中区加曽台	0.013	20	22	23
34	藤沢市役所	0.013	40	25	27
36	中区本牧	0.012	34	36	48
36	保土ヶ谷区桜丘高校	0.012	40	36	27
36	緑区三保小学校	0.012	34	22	27
36	泉区総合庁舎	0.012	40	36	27
36	相模原市橋本	0.012	34	29	36
36	平塚市旭小学校	0.012	34	36	-
42	横須賀市追浜行政センター	0.011	34	36	36
42	横須賀市久里浜行政センター	0.011	44	44	36
42	座間市役所	0.011	44	44	41
42	藤沢市明治市民センター	0.011	40	-	-
42	津久井町中野	0.011	44	44	41
47	戸塚区汲沢小学校	0.010	44	48	48
47	横須賀市衣笠行政センター	0.010	50	48	41
47	鎌倉市役所	0.010	50	48	47
50	港南区野庭中学校	0.009	53	48	48
50	栄区犬山小学校	0.009	44	42	41
50	横須賀市役所	0.009	53	53	36
50	逗子市役所	0.009	50	52	51
50	小田原市役所	0.009	44	44	46
55	金沢区長浜	0.008	55	54	53
56	麻生区弘法松公園	0.007	55	55	53
57	相模原市田名	0.006	58	57	-
57	愛川町角田	0.006	58	57	56
57	南足柄市生駒	0.006	61	60	57
60	横須賀市西行政センター	0.005	55	55	52
60	三浦市三崎中学校	0.005	60	57	55

## 自動車排出ガス測定局

順位	局名	年平均値 (ppm)	前3年度順位		
			15	14	13
1	厚木市金田神社	0.101	1	1	2
2	伊勢原市谷戸岡公園	0.099	3	3	5
3	高津区二子	0.093	4	3	5
4	相模原市淵野辺十字路口	0.090	2	6	7
5	川崎区池上新田公園前	0.088	7	7	4
6	幸区遠藤町交差点	0.085	5	5	3
7	西区浅間下交差点	0.080	6	1	1
8	秦野市本町	0.076	8	9	8
9	国設厚木	0.072	9	10	-
10	青葉台	0.062	10	12	12
10	相模原市上溝	0.062	10	14	13
12	宮前平駅前	0.059	14	11	10
13	磯子区滝頭	0.052	12	8	9
14	旭区都岡小学校	0.051	13	12	11
15	平塚市松原歩道橋	0.046	15	15	17
16	大和市深見台交差点	0.044	20	20	18
17	多摩区本村橋	0.042	17	21	16
17	麻生区柿生	0.042	20	22	21
19	横須賀市小川町	0.041	16	18	19
20	川崎市庁舎前	0.035	19	19	20
21	鶴見区下末吉小学校	0.034	18	16	15
22	港南中学校	0.031	23	23	23
23	中原平和公園	0.030	22	25	24
24	環境都筑工場前	0.029	24	24	22
25	戸塚区矢沢交差点	0.028	24	26	26
26	川崎区日進町	0.026	27	-	-
27	藤沢橋	0.022	28	28	25
28	新逗子駅前	0.019	29	29	28
28	小田原市民会館	0.019	26	27	26
30	茅ヶ崎駅前交差点	0.017	30	30	29
31	鎌倉市滑川	0.015	31	31	30