

第2節 窒素酸化物（NO_x）

窒素酸化物 大気中の窒素酸化物には、一酸化窒素（NO）、二酸化窒素（NO₂）の他に、亜酸化窒素（N₂O）、三酸化二窒素（N₂O₃）、四酸化二窒素（N₂O₄）、五酸化二窒素（N₂O₅）などがあるが、大気汚染常時監視項目としてNO₂及びNOを測定している。一般的にNO_xとは、NOとNO₂の合計をいう。

発生源 自然界の大気中にもNO_xは0.006ppm程度存在するが、都市部におけるNO_xは、ほとんどが物の燃焼過程から発生しており、主な発生源は、工場等のばい煙発生施設や自動車からの燃焼排ガスである。

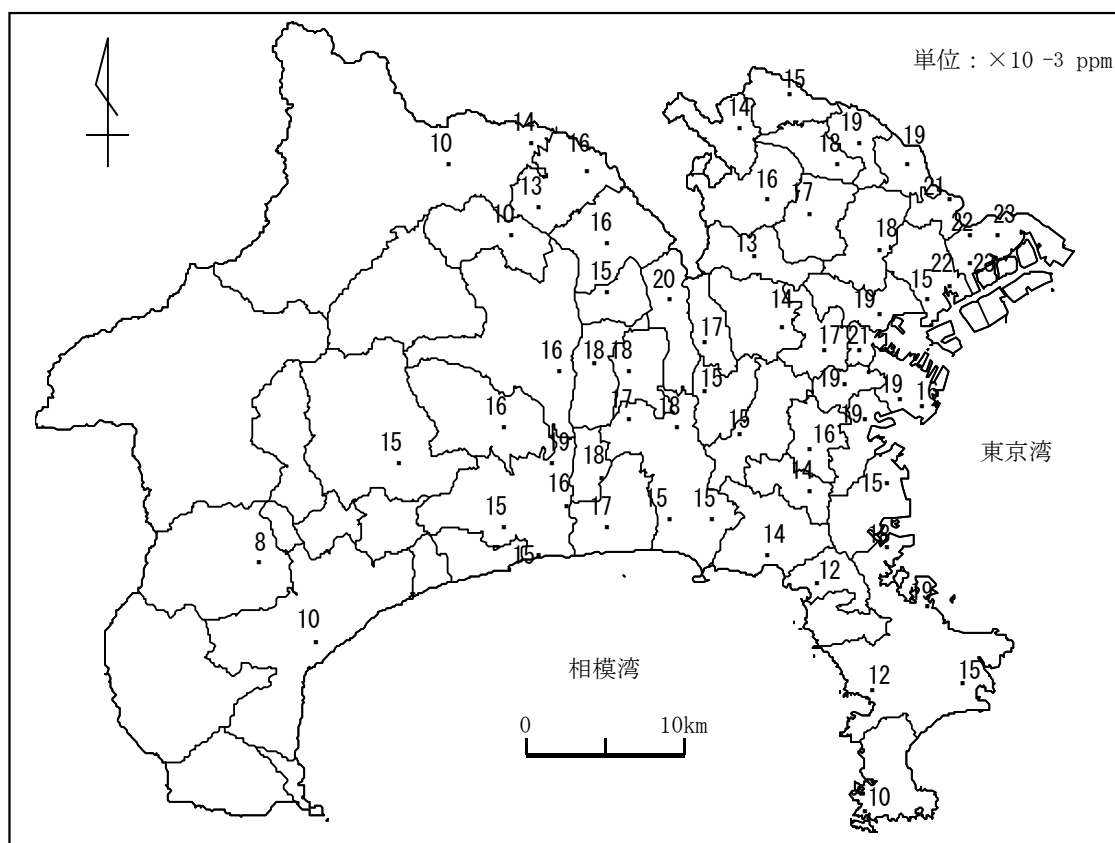
環境濃度 県内のNO₂濃度は、年平均値の全局平均値で見ると、一般環境大気測定局及び自動車排出ガス測定局とも、長期的には低下傾向にある。
平成24年度の環境基準達成状況は、一般環境大気測定局では15年度以降引き続き100%（61局）の測定局で、また、自動車排出ガス測定局では96.8%（31局中30局）の測定局で達成している。

測定方法 化学発光法又は吸光光度法

化学発光法 試料大気にオゾンと反応させると、NOから励起状態のNO₂が生じ、これが基底状態になるときに光を発する。これを化学発光という。この化学発光の強度を測定することにより、試料大気中のNO濃度を測定する。一方、試料大気をコンバータに通じてNO₂をNOに変換した上で化学発光の強度を測定し、試料大気中の窒素酸化物（NO+NO₂）の濃度を求め、これらの濃度の差を求めることによってNO₂濃度を測定する。

吸光光度法 試料大気をザルツマン試薬吸収液に通じると、ジアゾ化反応が起こり、吸収液がNO₂の量に比例して橙赤色に発色することを利用して、NO₂濃度を測定する。NOは、酸化液（硫酸酸性過マンガン酸カリウム溶液）でNO₂に変化させてからNO₂と同様の方法で測定する。

2. 1 NO₂濃度の地域分布（一般環境大気測定局の年平均値）

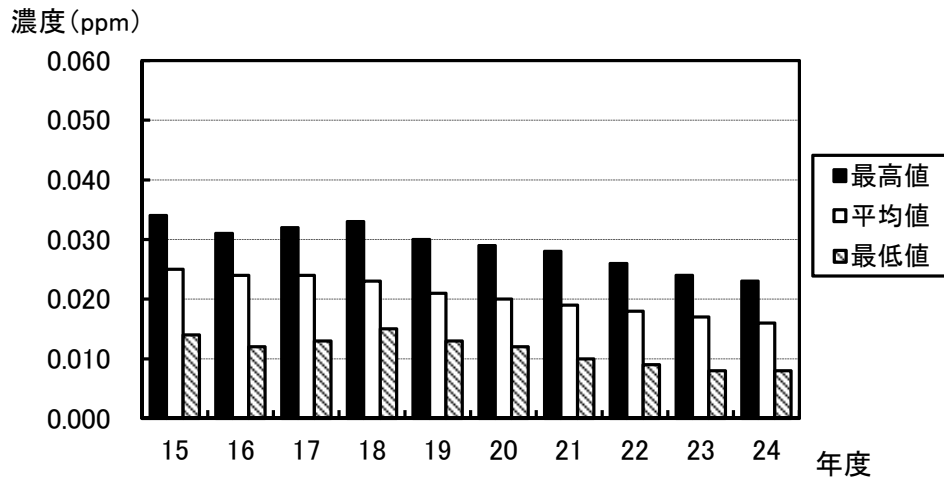


上図の数値は、一般環境大気測定局におけるNO₂の測定時間が、環境省が年平均値を算出するために必要と定める年間6000時間以上ある測定局（有効測定局）の年平均値を示す。
 環境基準は一般環境大気測定局では全局で達成している。（環境基準はp. 4、p. 5参照）

2. 2 NO₂濃度の推移（年平均値）

（1）一般環境大気測定局

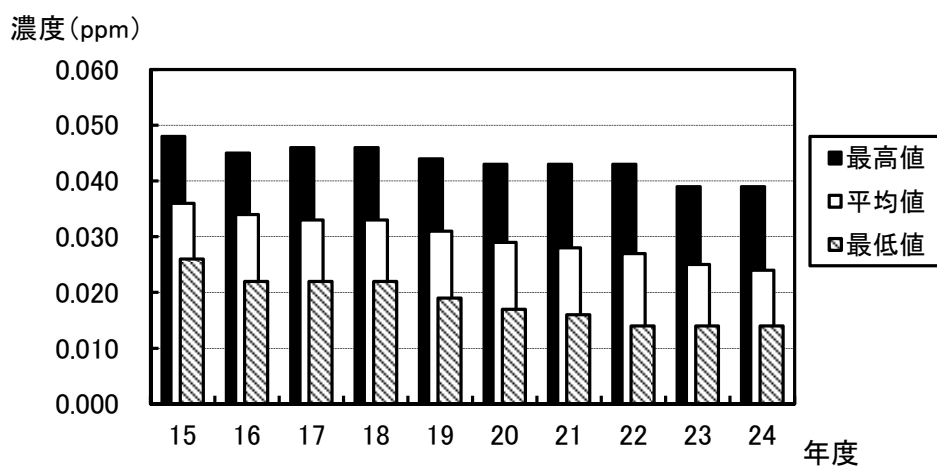
一般環境大気測定局の局別年平均値から求めた全局の最高値、最低値、平均値を図及び表に示す。



年度	15	16	17	18	19	20	21	22	23	24
最高値 (ppm)	0.034	0.031	0.032	0.033	0.030	0.029	0.028	0.026	0.024	0.023
最低値 (ppm)	0.014	0.012	0.013	0.015	0.013	0.012	0.010	0.009	0.008	0.008
平均値 (ppm)	0.025	0.024	0.024	0.023	0.021	0.020	0.019	0.018	0.017	0.016
測定局数	61	61	62	62	63	61	61	61	61	61

（2）自動車排出ガス測定局

自動車排出ガス測定局の局別年平均値から求めた全局の最高値、最低値、平均値を図及び表に示す。

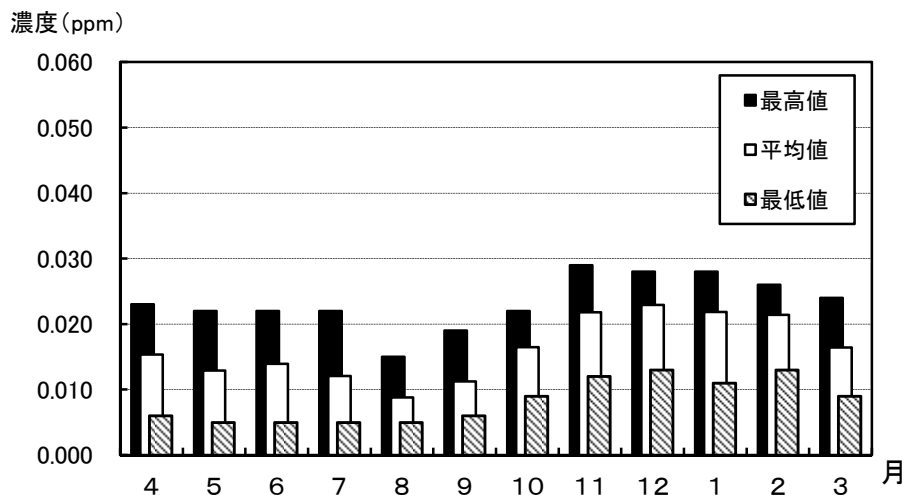


年度	15	16	17	18	19	20	21	22	23	24
最高値 (ppm)	0.048	0.045	0.046	0.046	0.044	0.043	0.043	0.043	0.039	0.039
最低値 (ppm)	0.026	0.022	0.022	0.022	0.019	0.017	0.016	0.014	0.014	0.014
平均値 (ppm)	0.036	0.034	0.033	0.033	0.031	0.029	0.028	0.027	0.025	0.024
測定局数	31	31	31	31	31	31	31	31	31	31

2. 3 NO₂の月別濃度（月平均値）

（1）一般環境大気測定局

一般環境大気測定局の局別月平均値から求めた全局の最高値、最低値、平均値を図及び表に示す。

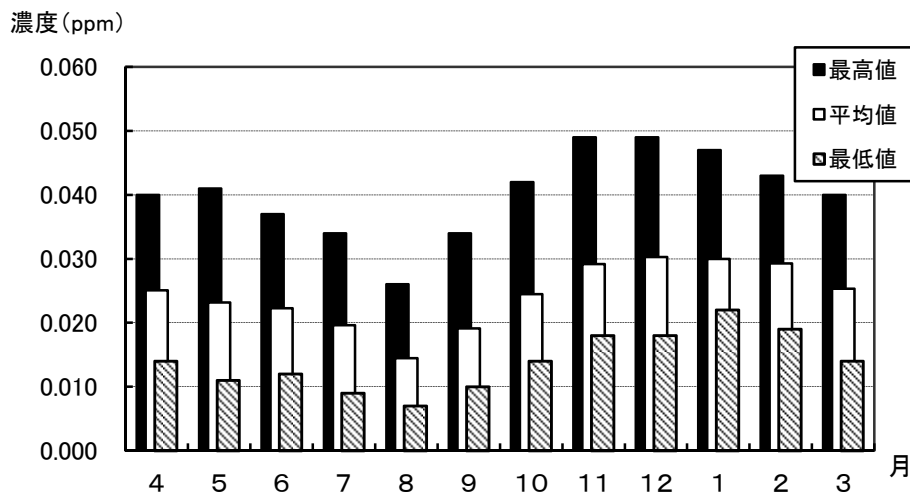


(単位：ppm)

月	4	5	6	7	8	9	10	11	12	1	2	3
最 高 値	0.023	0.022	0.022	0.022	0.015	0.019	0.022	0.029	0.028	0.028	0.026	0.024
最 低 値	0.006	0.005	0.005	0.005	0.005	0.006	0.009	0.012	0.013	0.011	0.013	0.009
平 均 値	0.015	0.013	0.014	0.012	0.009	0.011	0.016	0.022	0.023	0.022	0.021	0.016

（2）自動車排出ガス測定局

自動車排出ガス測定局の局別月平均値から求めた全局の最高値、最低値、平均値を図及び表に示す。

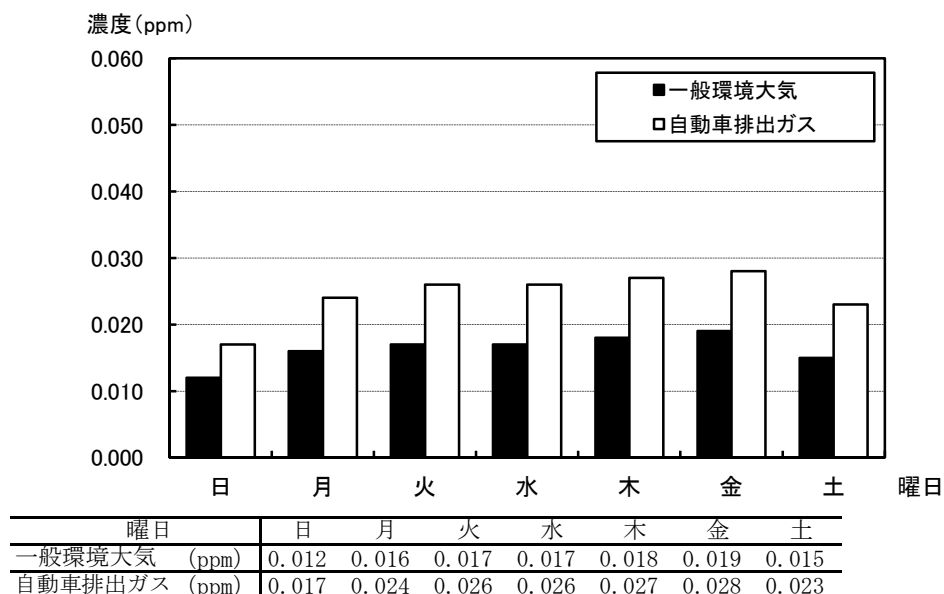


(単位：ppm)

月	4	5	6	7	8	9	10	11	12	1	2	3
最 高 値	0.040	0.041	0.037	0.034	0.026	0.034	0.042	0.049	0.049	0.047	0.043	0.040
最 低 値	0.014	0.011	0.012	0.009	0.007	0.010	0.014	0.018	0.018	0.022	0.019	0.014
平 均 値	0.025	0.023	0.022	0.020	0.014	0.019	0.024	0.029	0.030	0.030	0.029	0.025

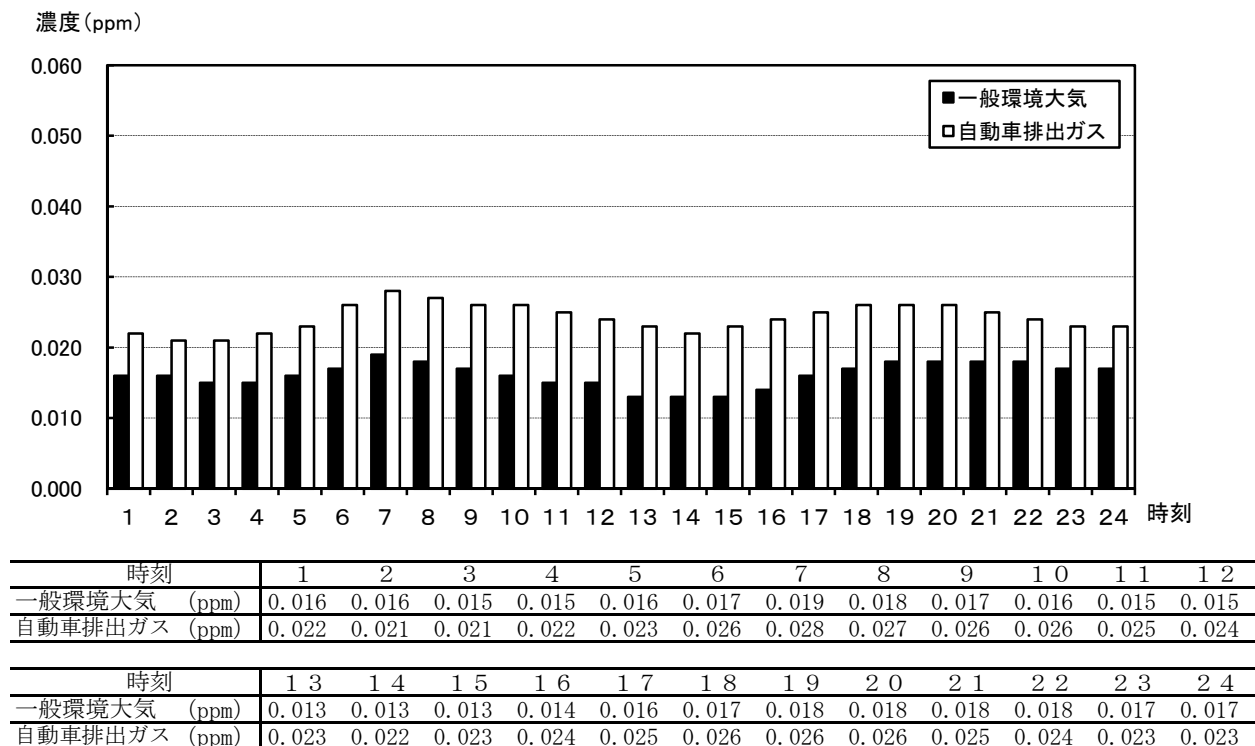
2. 4 NO₂の曜日別濃度（年平均値）

年間測定結果から曜日別に求めた一般環境大気測定局、自動車排出ガス測定局の全局の平均値を図及び表に示す。



2. 5 NO₂の時刻別濃度（年平均値）

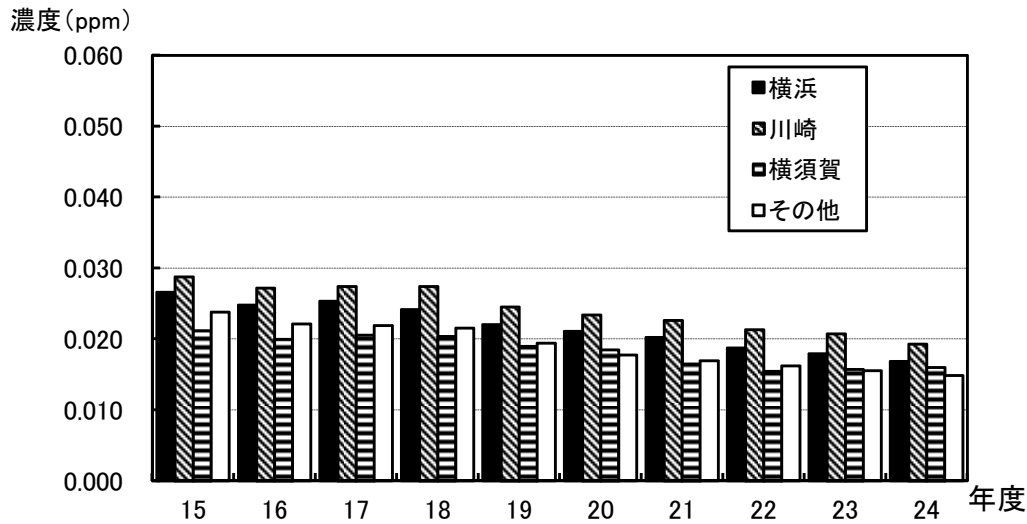
年間測定結果から時刻別に求めた一般環境大気測定局、自動車排出ガス測定局の全局の平均値を図及び表に示す。



2. 6 NO₂の地域別濃度（年平均値）

（1）一般環境大気測定局

一般環境大気測定局の地域別年平均値を図及び表に示す。

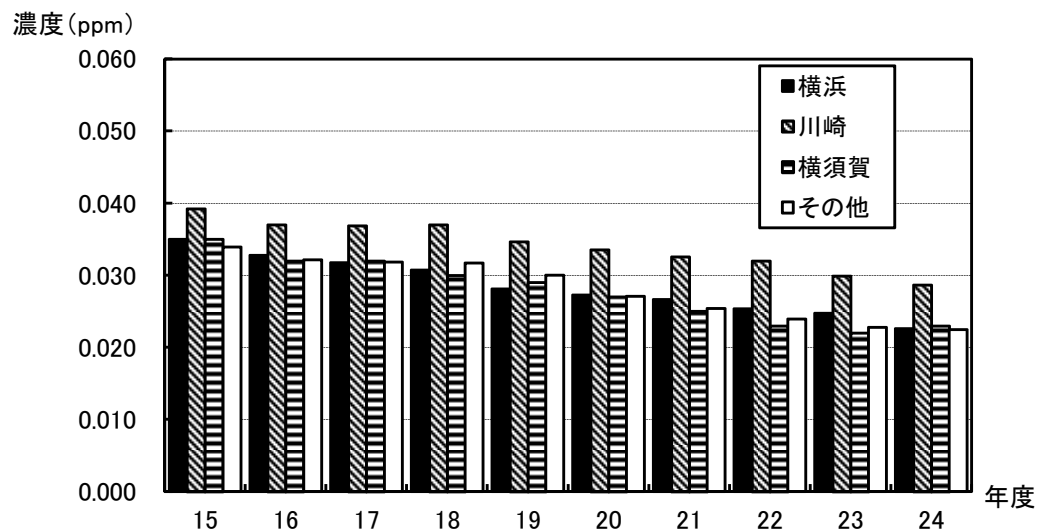


(単位：ppm)

年度	15	16	17	18	19	20	21	22	23	24
横浜 (ppm)	0.027	0.025	0.025	0.024	0.022	0.021	0.020	0.019	0.018	0.017
川崎 (ppm)	0.029	0.027	0.027	0.027	0.025	0.023	0.023	0.021	0.021	0.019
横須賀 (ppm)	0.021	0.020	0.021	0.020	0.019	0.019	0.017	0.016	0.016	0.016
その他 (ppm)	0.024	0.022	0.022	0.022	0.019	0.018	0.017	0.016	0.016	0.015

（2）自動車排出ガス測定局

自動車排出ガス測定局のNO₂の地域別年平均値を図及び表に示す。



(単位：ppm)

年度	15	16	17	18	19	20	21	22	23	24
横浜 (ppm)	0.035	0.033	0.032	0.031	0.028	0.027	0.027	0.025	0.025	0.023
川崎 (ppm)	0.039	0.037	0.037	0.037	0.035	0.034	0.033	0.032	0.030	0.029
横須賀 (ppm)	0.035	0.032	0.032	0.030	0.029	0.027	0.025	0.023	0.022	0.023
その他 (ppm)	0.034	0.032	0.032	0.032	0.030	0.027	0.025	0.024	0.023	0.022

2. 7 NO₂濃度の測定局順位（日平均値の年間98%値）

各測定局における日平均値の年間98%値（環境基準の評価濃度）の順位を次に示す。

一般環境大気測定局

順位	局名	98%値 (ppm)	前3年度順位		
			23	22	21
1	田島養護学校	0.048	1	2	1
2	鶴見区潮田交流プラザ	0.047	6	1	9
2	川崎区役所大師分室	0.047	2	4	3
4	西区平沼小学校	0.045	3	5	3
4	川崎市公害監視センター	0.045	3	5	3
4	幸スポーツセンター	0.045	3	3	2
7	南区横浜商業高校	0.042※	18	11	7
7	瀬谷区南瀬谷小学校	0.042※	18	38	30
7	中原区役所保健福祉センター	0.042※	8	8	7
10	港北区総合庁舎	0.041※	12	8	9
10	横須賀市役所	0.041※	6	13	15
10	横須賀市追浜行政センター	0.041※	18	20	20
13	神奈川区総合庁舎	0.040※	33	20	15
13	磯子区総合庁舎	0.040※	14	5	6
13	港南区野庭中学校	0.040※	8	38	20
16	中区加曽台	0.039※	8	8	9
16	都筑区総合庁舎	0.039※	23	20	20
16	高津区生活文化会館	0.039※	14	11	13
16	宮前平小学校	0.039※	14	18	17
16	藤沢市湘南台文化センター	0.039※	18	20	24
21	保土ヶ谷区桜丘高校	0.038※	8	16	13
21	横須賀市久里浜行政センター	0.038※	25	31	17
21	大和市役所	0.038※	25	16	20
21	綾瀬市役所	0.038※	40	31	44
21	平塚市神田小学校	0.038※	30	38	34
26	泉区総合庁舎	0.037※	30	25	24
26	藤沢市役所	0.037※	25	25	24
26	藤沢市御所見小学校	0.037※	25	25	30
26	藤沢市明治市民センター	0.037※	33	20	28
26	寒川町役場	0.037※	33	31	-
31	金沢区長浜	0.036※	18	31	30
31	戸塚区汲沢小学校	0.036※	14	18	28
31	海老名市役所	0.036※	43	38	39
34	茅ヶ崎市役所	0.035※	33	31	34
35	中区本牧	0.034※	30	13	9
35	栄区上郷小学校	0.034※	12	25	24
35	登戸小学校	0.034※	33	25	30
35	平塚市花水小学校	0.034※	43	46	47
39	旭区鶴ヶ峯小学校	0.033※	49	46	34
39	横須賀市西行政センター	0.033※	25	31	34
39	鎌倉市役所	0.033※	49	44	47
39	相模原市役所	0.033※	43	38	39
39	厚木市中町	0.033※	40	44	44
39	伊勢原市役所	0.033※	48	46	51
45	鶴見区生麦小学校	0.032※	23	13	17
45	青葉区総合庁舎	0.032※	33	31	39
45	麻生区弘法松公園	0.032※	43	46	44
45	相模原市相模台	0.032※	43	46	50
45	座間市役所	0.032※	40	51	47
45	平塚市大野公民館	0.032※	-	-	-
45	平塚市旭小学校	0.032※	49	51	52
52	逗子市役所	0.031※	33	25	39
52	秦野市役所	0.031※	52	54	52
54	緑区三保小学校	0.030※	54	43	39
55	相模原市橋本	0.029※	53	51	34
56	相模原市田名	0.028※	54	56	55
57	三浦市三崎中学校	0.026※	56	55	54
58	愛川町角田	0.023※	56	58	56
59	相模原市津久井	0.022※	59	57	56
59	小田原市役所	0.022※	56	58	58
61	南足柄市生駒	0.020※	60	60	59

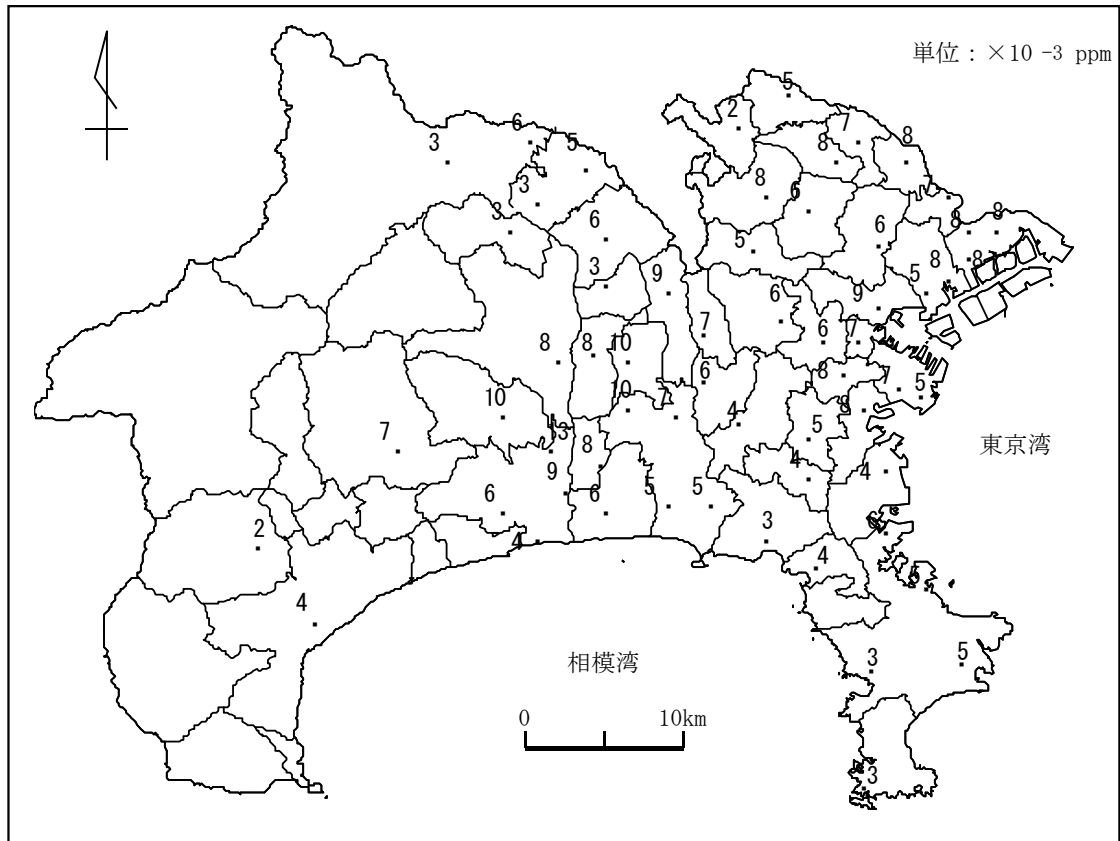
自動車排出ガス測定局

順位	局名	98%値 (ppm)	前3年度順位		
			23	22	21
1	川崎区池上新田公園前	0.066	1	1	1
2	高津区二子	0.059	2	2	2
3	幸区遠藤町交差点	0.058	2	3	3
4	磯子区滝頭	0.051	4	6	8
5	川崎市役所前	0.049	5	4	8
6	宮前平駅前	0.048	7	10	8
6	相模原市淵野辺十字路口	0.048	7	5	4
8	西区浅間下交差点	0.047	6	9	6
8	川崎区日進町	0.047	7	6	8
8	厚木市金田神社	0.047	12	8	13
11	鶴見区下末吉小学校	0.046	7	10	14
12	青葉台	0.045	12	10	15
12	中原平和公園	0.045	7	10	15
12	相模原市上溝	0.045	17	16	5
15	横須賀市小川町	0.044	14	14	12
15	国設厚木	0.044	15	16	7
17	港南中学校	0.043	15	20	20
18	多摩区本村橋	0.042	17	19	17
19	平塚市松原歩道橋	0.041	21	25	17
19	藤沢橋	0.041※	21	23	24
21	伊勢原市谷戸岡公園	0.040	24	23	20
22	旭区都岡小学校	0.039※	20	14	20
22	大和市深見台交差点	0.039	21	21	23
24	戸塚区矢沢交差点	0.038	19	16	17
24	資源循環都筑工場前	0.038※	24	21	26
26	麻生区柿生	0.037	26	26	25
26	鎌倉市岡本	0.037※	27	26	26
28	小田原市民会館	0.036※	31	31	31
29	新逗子駅前	0.035※	28	29	30
30	秦野市本町	0.033※	29	28	28
31	茅ヶ崎駅前交差点	0.032※	29	29	28

順位表示の白抜き文字は、環境基準の評価濃度を超過していたことを示している。

※印は、二酸化窒素に係わる県環境目標値である「年平均値が0.02ppm以下」を達成した測定局である。

2. 8 NO濃度の地域分布（一般環境大気測定局の年平均値）

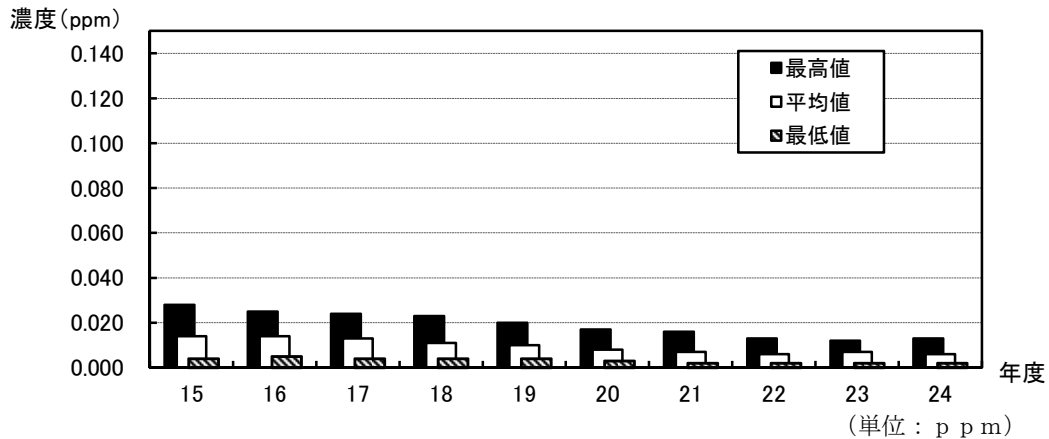


数値は、一般環境大気測定局におけるNOの測定時間が、環境省が年平均値を算出するために必要と定める年間6000時間以上ある測定局（有効測定局）の年平均値を示す。

2. 9 NO濃度の推移（年平均値）

（1）一般環境大気測定局

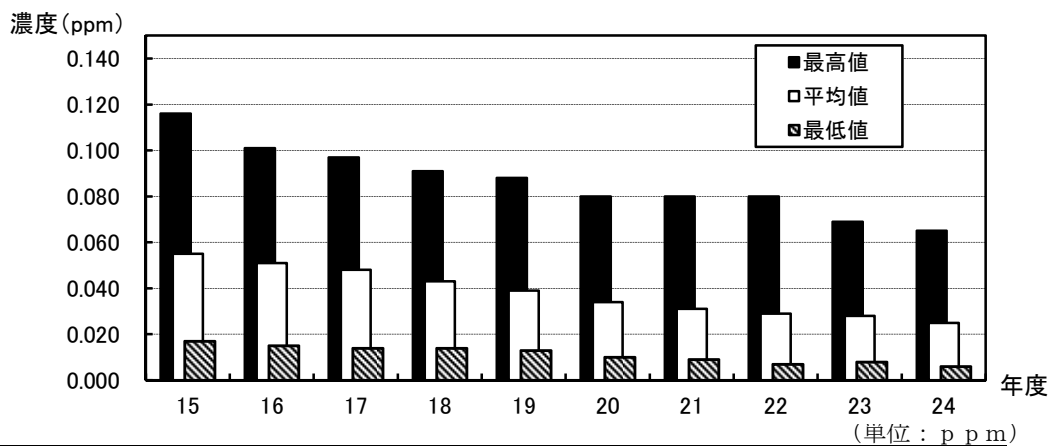
一般環境大気測定局の局別年平均値から求めた全局の最高値、最低値、平均値を図及び表に示す。



年度	15	16	17	18	19	20	21	22	23	24
最 高 値	0.028	0.025	0.024	0.023	0.020	0.017	0.016	0.013	0.012	0.013
最 低 値	0.004	0.005	0.004	0.004	0.004	0.003	0.002	0.002	0.002	0.002
平 均 値	0.014	0.014	0.013	0.011	0.010	0.008	0.007	0.006	0.007	0.006
測 定 局 数	61	61	62	62	63	61	61	61	61	61

（2）自動車排出ガス測定局

自動車排出ガス測定局の局別年平均値から求めた全局の最高値、最低値、平均値を図及び表に示す。



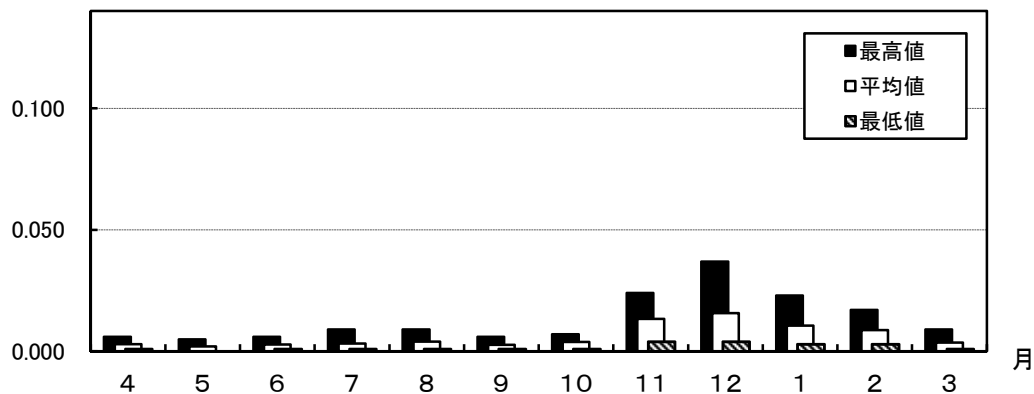
年度	15	16	17	18	19	20	21	22	23	24
最 高 値	0.116	0.101	0.097	0.091	0.088	0.080	0.080	0.080	0.069	0.065
最 低 値	0.017	0.015	0.014	0.014	0.013	0.010	0.009	0.007	0.008	0.006
平 均 値	0.055	0.051	0.048	0.043	0.039	0.034	0.031	0.029	0.028	0.025
測 定 局 数	31	31	31	31	31	31	31	31	31	31

2. 10 NOの月別濃度（月平均値）

（1）一般環境大気測定局

一般環境大気測定局の月平均値から求めた全局の最高値、最低値、平均値を図及び表に示す。

濃度 (ppm)



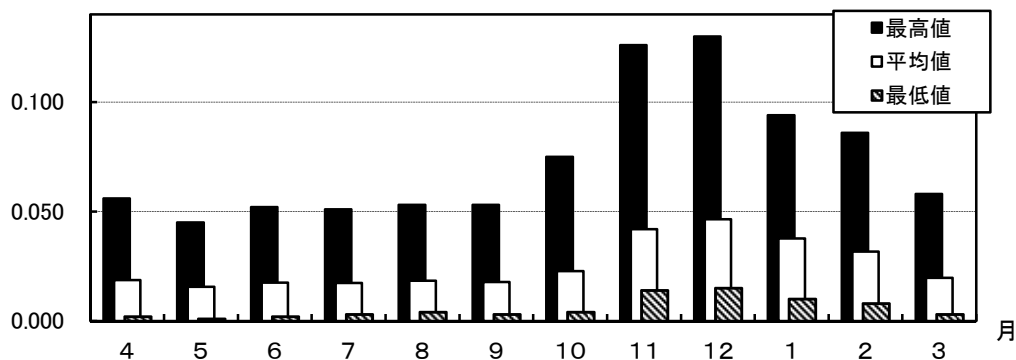
(単位：ppm)

月	4	5	6	7	8	9	10	11	12	1	2	3
最高値	0.006	0.005	0.006	0.009	0.009	0.006	0.007	0.024	0.037	0.023	0.017	0.009
最低値	0.001	0.000	0.001	0.001	0.001	0.001	0.001	0.004	0.004	0.003	0.003	0.001
平均値	0.003	0.002	0.003	0.003	0.004	0.003	0.004	0.013	0.016	0.011	0.009	0.004

（2）自動車排出ガス測定局

自動車排出ガス測定局の月平均値から求めた全局の最高値、最低値、平均値を図及び表に示す。

濃度 (ppm)

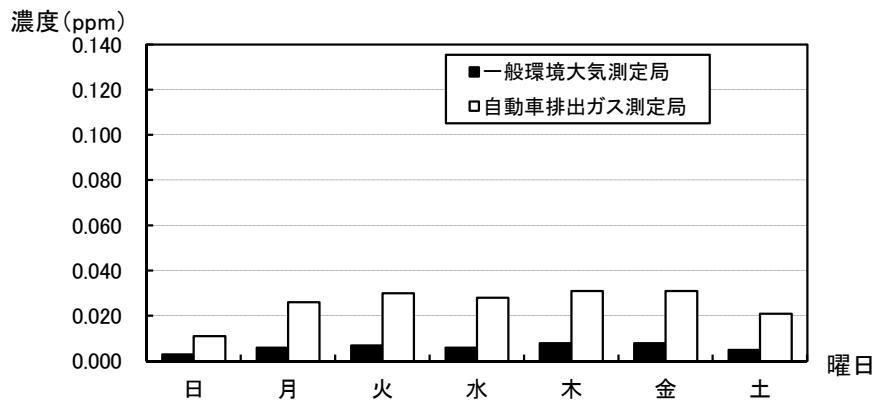


(単位：ppm)

月	4	5	6	7	8	9	10	11	12	1	2	3
最高値	0.056	0.045	0.052	0.051	0.053	0.053	0.075	0.126	0.130	0.094	0.086	0.058
最低値	0.002	0.001	0.002	0.003	0.004	0.003	0.004	0.014	0.015	0.010	0.008	0.003
平均値	0.019	0.016	0.017	0.017	0.018	0.018	0.023	0.042	0.046	0.038	0.032	0.020

2. 1 1 NOの曜日別濃度（年平均値）

年間測定結果から曜日別に求めた一般環境大気測定局、自動車排出ガス測定局の全局の平均値を図及び表に示す。

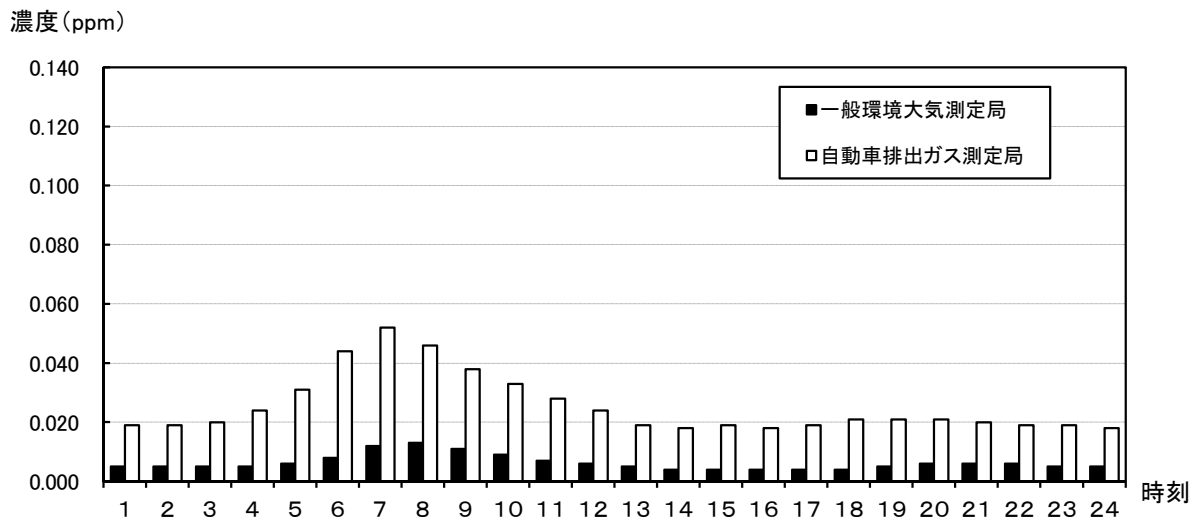


(単位：ppm)

曜日	日	月	火	水	木	金	土
一般環境大気測定局 (ppm)	0.003	0.006	0.007	0.006	0.008	0.008	0.005
自動車排出ガス測定局 (ppm)	0.011	0.026	0.030	0.028	0.031	0.031	0.021

2. 1 2 NOの時刻別濃度（年平均値）

年間測定結果から時刻別に求めた一般環境大気測定局、自動車排出ガス測定局の全局の平均値を図及び表に示す。



(単位：ppm)

時刻	1	2	3	4	5	6	7	8	9	10	11	12
一般環境大気測定局	0.005	0.005	0.005	0.005	0.006	0.008	0.012	0.013	0.011	0.009	0.007	0.006
自動車排出ガス測定局	0.019	0.019	0.020	0.024	0.031	0.044	0.052	0.046	0.038	0.033	0.028	0.024

時刻	13	14	15	16	17	18	19	20	21	22	23	24
一般環境大気測定局	0.005	0.004	0.004	0.004	0.004	0.004	0.005	0.006	0.006	0.006	0.005	0.005
自動車排出ガス測定局	0.019	0.018	0.019	0.018	0.019	0.021	0.021	0.021	0.020	0.019	0.019	0.018

(余 白)