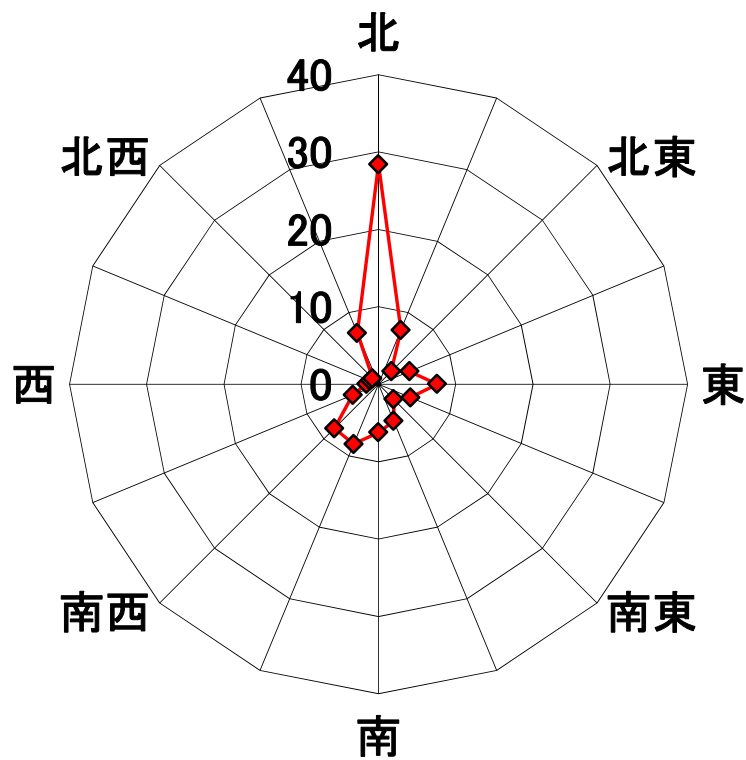


平成 29 年(2017 年) 神奈川県 の 気 象 概 況



2017 年 の 風 配 図 (横 浜 : %)

静 穏 (風 速 0.3m/s 未 満) 率 : 0.0%

横 浜 地 方 気 象 台

【目次】

目次	1
資料についての説明	2
気象概況	3
地上気象観測年統計値表	7
気象分布図	8
月別風配図	9
旬別気象経過図	11
累年順位更新表	12
季節現象	13
生物季節観測	14
地域気象観測年表	15
地域雨量観測年表	16

「平成 29 年(2017 年)神奈川県気象概況」の取り扱いについて

©横浜地方気象台 2018

1. 本資料は、横浜地方気象台ホームページの利用規約
(<http://www.jma-net.go.jp/yokohama/copyright.html>) に準拠します。
2. 本資料に含まれているデータ等を利用した場合は、「横浜地方気象台提供」と明記願います。

問い合わせ先：横浜地方気象台
TEL 045(621)1999

資料についての説明

この神奈川県内の気象概況は、横浜地方気象台及び神奈川県内の地域気象観測所(アメダス)のデータをまとめたものである。

1. 地上気象観測年統計値表(横浜)

日 界: 24 時。

気 温: 平均気温は、毎正時(1 時～24 時)の値を平均した日平均値を使用して求めた月平均値及び月平均値から求めた年平均値。

最高(低)気温は、10 秒単位の観測値である日最高(低)気温を使用して求めた月平均値及び月平均値から求めた年平均値。

最高(低)気温の極値は、10 秒単位の観測値のうち月(年)間の最高(低)とその起日。

相対湿度: 平均相対湿度は、1 時～24 時の毎正時の値を平均した日平均値を使用して求めた月平均値及び月平均値から求めた年平均値。

最小湿度は、10 秒単位の観測値のうち月(年)間の最小値とその起日。

日照時間: 日照時間の日合計値から求めた月(年)合計値。

日照率は月(年)間日照時間の月(年)間可照時間に対する 100 分比。

平均雲量: 3, 9, 15, 21 各正時の値を平均した日平均値を使用して求めた月平均値及び月平均値から求めた年平均値。

降 水 量: 月合計は日合計値を使用して求めた月(年)合計値。

最大 1 時間降水量は、任意の 1 時間値のうち月(年)間の最大値とその起日。

最深積雪: 毎正時の値及び、大雪時臨時観測値のうち月(年)間の最大値とその起日。(0 は 1cm 未満、－は積雪無しを示す)

風 速: 平均風速は、毎 10 分の観測値(144 個)を平均した日平均風速を使用して求めた月平均値及び月平均値から求めた年平均値。

最大風速は、毎 10 分値(1 分毎の前 10 分平均)のうち月(年)間の最大及び対応する風向とその起日。

最大瞬間風速は、0.25 秒間隔で測定した 3 秒間(12 個)の平均値のうち月(年)間の最大及び対応する風向とその起日。

2. 地域気象及び雨量観測年表(県内の各アメダス観測地点)

日 界: 24 時

気 温: 平均気温は、1 時～24 時の毎正時の値を平均した日平均値を使用して求めた月平均値。

最高(低)気温は、10 秒単位の観測値である日最高(低)気温を使用して求めた月平均値及び月平均値から求めた年平均値。極値は、10 秒単位の観測値のうち月(年)間の最高(低)とその起日。

風 速: 平均風速は、毎 10 分の観測値(144 個)を平均した日平均風速を使用して求めた月平均値及び月平均値から求めた年平均値。

最大風速は、毎 10 分値(1 分毎の前 10 分平均)のうち月(年)間の最大及び対応する風向。

最大瞬間風速は、0.25 秒間隔で測定した 3 秒間(12 個)の平均値のうち月(年)間の最大及び対応する風向。

最多風向は、毎正時の値(風向)の月間最多出現風向。

日照時間: 日照時間の日合計値から求めた月(年)合計値。

降 水 量: 日合計値を使用して求めた月(年)合計値。

最大日降水量は、日合計値のうち年間の最大とその起日。

最大 1 時間降水量は、1 分ごとの任意の前 1 時間値のうち年間の最大とその起日。

3. 記号について) : 準正常値(欠測の回数が 20%以下)

] : 資料不足値(欠測の回数が 20%を超える)

× : 資料なし

* : 極値の重複(最新の起日を記載)

4. 表紙の風配図は、横浜の 2017 年の 1 年間の風向(毎正時)を、風向別に百分率(%) で表したものである。

平成 29 年 (2017 年) の気象概況

【気象概況】

<全国の天候の特徴>

- 梅雨の時期 (6～7 月) は、東日本太平洋側や西日本は梅雨前線の影響を受けにくく、降水量が少ない地方が多かったが、梅雨前線の活動が活発となった時期もあり、「平成 29 年 7 月九州北部豪雨」など記録的な大雨となった所がありました。
- 8 月はオホーツク海高気圧が出現し、北・東日本太平洋側には冷たく湿った空気が流れ込んだため、曇りや雨の日が続く不順な天候となり、日照時間がかなり少なくなりました。
- 10 月は、秋雨前線や台風の影響を受けやすかったため、北～西日本では月降水量がかなり多くなりました。

<神奈川県の特徴>

県内の各地点の年平均気温は、平年並の地点が多くなりました。年間日照時間は平年より多く又はかなり多く、年降水量は平年並の地点が多くなりました。

<梅雨>

関東甲信地方の梅雨入りは 6 月 7 日ごろで平年 (6 月 8 日ごろ) 並、梅雨明けは 7 月 6 日ごろで平年 (7 月 21 日ごろ) よりかなり早くなりました。

横浜の梅雨時期 (6 月～7 月) の降水量は、219.0 mm で平年 (359.3 mm) より少なくなりました。

<台風>

台風の発生数・接近数・上陸数

2017 年の台風の発生数は、27 個 (平年値 25.6 個) でした。また、接近数 (全国) は 8 個 (平年値 11.4 個)、上陸数は 4 個 (平年 2.7 個) でした。

台風の発生、接近及び上陸数 (上段は 2017 年、下段は平年値)

	1月	2月	3月	4月	5月	6月	7月	8月	9月	10月	11月	12月	年
発生数				1		1	8	5	4	3	3	2	27
	0.3	0.1	0.3	0.6	1.1	1.7	3.6	5.9	4.8	3.6	2.3	1.2	25.6
全国への接近数							4	2	2	2			8
				0.2	0.6	0.8	2.1	3.4	2.9	1.5	0.6	0.1	11.4
本土への接近数							1	1	1	2			5
				0.0	0.1	0.4	1.0	1.7	1.7	0.7	0.0		5.5
沖縄・奄美への接近数							3	1	1	2			7
				0.0	0.4	0.6	1.5	2.3	1.7	1.0	0.3	0.1	7.6
上陸数							1	1	1	1			4
					0.0	0.2	0.5	0.9	0.8	0.2	0.0		2.7

- ・台風の接近が 2 か月にまたがった場合、月別接近の合計と年の合計は一致しない。
- ・全国への接近数は、台風が中心が国内のいずれかの気象官署等から 300km 以内に入った場合を指す。
- ・本土への接近数は、本州、北海道、九州、四国のいずれかの気象官署等から 300km 以内に入った場合を指す。
- ・沖縄・奄美への接近数は、沖縄地方、奄美地方のいずれかの気象官署等から 300km 以内に入った場合を指す。
- ・上陸数は、台風が中心が北海道、本州、四国、九州の海岸線に達した場合を指す。

神奈川県に影響を及ぼした主な台風

〔台風第18号〕台風第18号は9月17日鹿児島県薩摩半島を通過後、鹿児島県垂水市付近に上陸した後、高知県西部、兵庫県明石市付近に再上陸し、新潟県沖で温帯低気圧となりました。

台風により前線が活発化した影響で県内では、18日、海老名 28.0mm、相模原中央 26.0mm など 20mm を超える日最大1時間降水量を観測し、16日06時から18日04時までの総降水量は、箱根 156.5mm、相模原中央 100.0mm に達しました。また、横浜では18日未明に南南西 30.3m/s の日最大瞬間風速を観測しました。

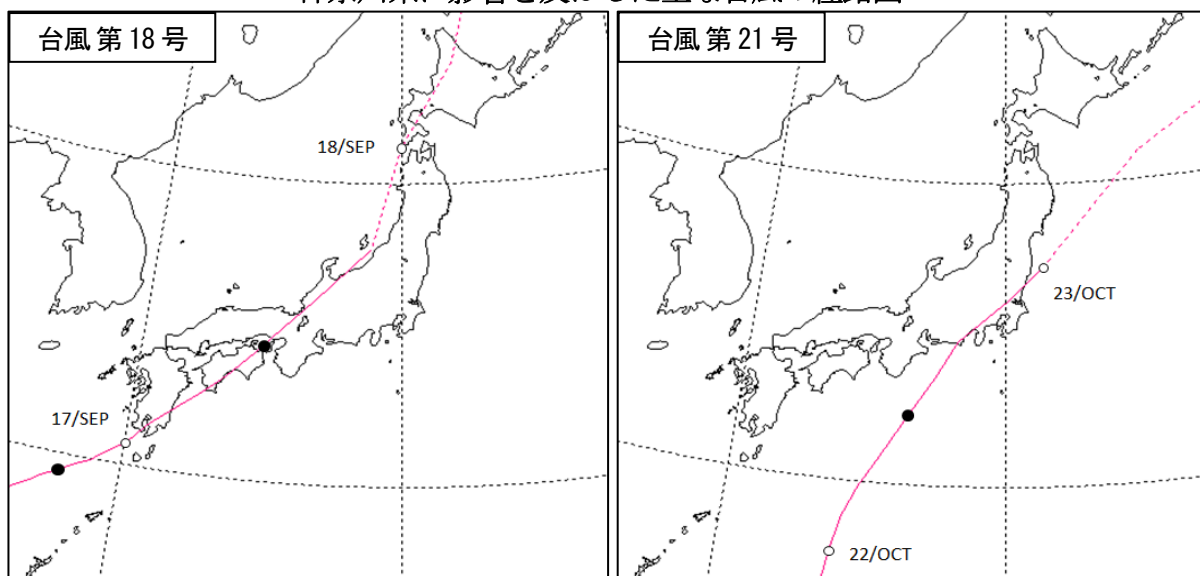
このため、県内では人的被害や建物被害が発生しました。

〔台風第21号〕台風第21号は10月23日静岡県掛川市付近に上陸した後、東海地方及び関東地方を北東に進み、福島県沖で温帯低気圧となりました。

この影響で県内では、23日、相模原中央 56.0mm、箱根 51.0mm など 50mm を越える日最大1時間降水量を観測し、21日00時から23日12時までの総降水量は、相模原中央 333.0mm、相模湖 332.0mm に達しました。また、三浦では23日明け方に南 34.8m/s の日最大瞬間風速を観測しました。

このため、県内では人的被害や建物被害のほか、高潮や高波による被害も発生しました。

神奈川県に影響を及ぼした主な台風の経路図



- 経路図上の○は傍らに記した日の日本時間午前9時、●は午後9時の位置。
- 経路の実線は台風、破線は熱帯低気圧・温帯低気圧の期間を示す。

<月別の天候経過>

- 〔1月〕 上旬と下旬後半は冬型の気圧配置が続かず、寒気の南下が弱かったため、気温が平年を上回りました。一方、中旬から下旬前半にかけては日本付近に寒気が南下し、冬型の気圧配置が強まり気温が平年を下回りました。また、冬型の気圧配置が緩んだ時期も低気圧や前線の影響を受けにくかったことから、月間日照時間が平年を上回りました。
- 〔2月〕 冬型の気圧配置となり晴れた日が多くなりましたが、低気圧や気圧の谷の影響で雨や雪が降った日もありました。中旬後半から下旬前半にかけては低気圧がサハリン付近や日本海を通過したため、南よりの風が強まり気温が上昇しました。
- 〔3月〕 低気圧と高気圧が交互に通過し、天気は数日の周期で変りましたが、大陸からの高気圧に覆われることが多く、晴れの日が多くなりました。
- 〔4月〕 本州付近を低気圧と高気圧が交互に通過し、天気は数日の周期で変わりました。17～18日は低気圧が発達しながら日本海を進み、前線が通過した関東甲信地方では荒れた天気となりました。気温は、南から暖かい空気が流れ込みやすかったため、平年より高くなった時期がありましたが、大陸からの冷たい空気が流れ込んで一時的に平年より低くなる時期もありました。
- 〔5月〕 低気圧は日本の北と南海上を通過することが多く、関東甲信地方は高気圧に覆われやすかったため、晴れの日が多くなりました。
- 〔6月〕 上旬から中旬は梅雨前線が本州の南海上に停滞することが多く、曇りや雨の日が少なくなりましたが、下旬は梅雨前線が本州の南岸に停滞して曇りや雨の日が多くなりました。
- 〔7月〕 上旬の前半は梅雨前線の影響で曇りや雨の天気となりましたが、その後は梅雨前線の影響を受けにくかったため晴れの日が多くなりました。下旬は湿った空気や前線の影響で曇りや雨の日が多くなりました。
- 〔8月〕 オホーツク海高気圧からの北東からの冷たく湿った気流が入りやすかったことや、太平洋高気圧の張り出しが弱く前線や湿った空気の影響を受けやすかったため、曇りや雨の日が多くなりました。
- 〔9月〕 高気圧と低気圧が交互に日本付近を通過して、天気が数日の周期で変化しました。なお、16日から18日は台風第18号の影響で荒れた天気となり、27日から28日は低気圧の影響で、大雨となりました。
- 〔10月〕 上旬と下旬は数日の周期で天気が変わり、中旬は前線や低気圧の影響で曇りや雨の日が多くなりました。また、下旬は台風第21、22号や前線により大雨の日がありました。
- 〔11月〕 移動性高気圧に覆われ晴れの日が多くなりました。また、低気圧の通過後は一時的に冬型の気圧配置となって大陸から寒気が流れ込んだ日がありました。
- 〔12月〕 冬型の気圧位置が強まる時期が多く、寒気が流れ込みやすくなりました。また、移動性高気圧に覆われる時期もあり、晴れた日が多くなりました。

<横浜の気温、日照時間、降水量>

月平均気温 月平均気温は、3月、10月及び12月が平年より低かった他は、平年並又は平年より高く、5月はかなり高くなりました。

月間日照時間 月間日照期間は、8月及び10月が平年より少なく又はかなり少なかった他は、平年並又は平年より多く、1月、5月、7月及び12月は平年よりかなり多くなりました。

月降水量 月降水量は、9月及び10月が平年より多く又はかなり多かった他は、平年並又は平年より少なく、2月及び5月は平年よりかなり少なくなりました。

平均気温・日照時間・降水量の階級区分(横浜)

月	平均気温			日照時間			降水量		
	階級区分	値(°C)	差(°C)	階級区分	値(h)	比(%)	階級区分	値(mm)	比(%)
1	高い	6.8	+0.9	かなり多い	236.8	127	少ない	24.5	42
2	高い	7.5	+1.3	多い	192.6	117	かなり少ない	15.0	22
3	低い	8.9	-0.2	多い	182.0	114	少ない	90.5	64
4	高い	14.9	+0.7	多い	198.5	113	平年並	122.5	85
5	かなり高い	20.0	+1.7	かなり多い	228.2	129	かなり少ない	60.5	40
6	高い	22.0	+0.7	多い	170.7	130	少ない	138.0	72
7	高い	27.1	+2.1	かなり多い	224.6	138	少ない	81.0	48
8	平年並	26.6	-0.1	かなり少ない	119.2	58	平年並	148.0	90
9	平年並	23.2	-0.1	平年並	130.9	100	多い	322.5	138
10	低い	17.3	-0.7	少ない	104.6	74	かなり多い	544.0	265
11	平年並	13.0	0	多い	169.8	114	平年並	65.0	61
12	低い	7.7	-0.8	かなり多い	216.7	120	少ない	17.0	31
年	高い	16.3	+0.5	かなり多い	2174.6	111	平年並	1628.5	96

※「値」は観測値、「差」「比」は平年差(平年比)を表す。

季節・年の気象値

[冬] 2016年12月～2017年2月

冬の平均気温は8.1°Cで、平年(6.8°C)よりかなり高くなりました。日照時間は626.6時間で平年(530.8時間)よりかなり多く、降水量は130.0mmで平年(176.9mm)より少なくなりました。

[春] 2017年3月～5月

春の平均気温は14.6°Cで、平年(13.8°C)より高くなりました。日照時間は608.7時間で平年(511.8時間)よりかなり多く、降水量は273.5mmで平年(436.9mm)よりかなり少なくなりました。

[夏] 2017年6月～8月

夏の平均気温は25.2°Cで、平年(24.4°C)より高くなりました。日照時間は514.5時間で、平年(500.9時間)並、降水量は367.0mmで平年(524.3mm)より少なくなりました。

[秋] 2017年9月～11月

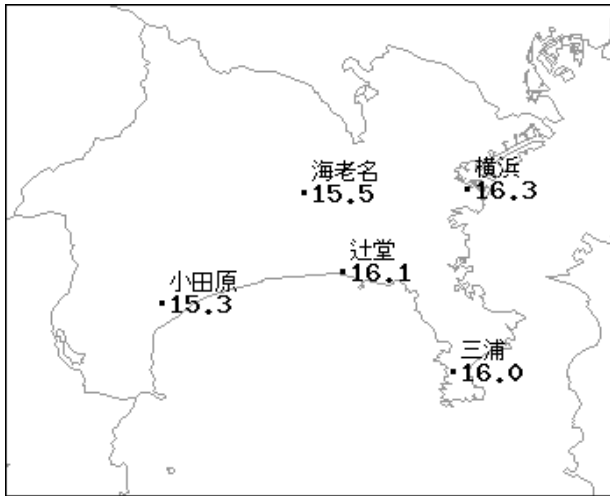
秋の平均気温は17.8°Cで、平年(18.1°C)並となりました。日照時間は405.3時間で、平年(421.0時間)より少なく、降水量は931.5mmで平年(546.3mm)よりかなり多くなりました。

[年]

年平均気温は、16.3°C(平年差 +0.5°C)で平年より高く、年間日照時間は、2174.6時間(平年比 111%)で平年よりかなり多く、年間降水量は、1628.5mm(平年比 96%)で平年並となりました。

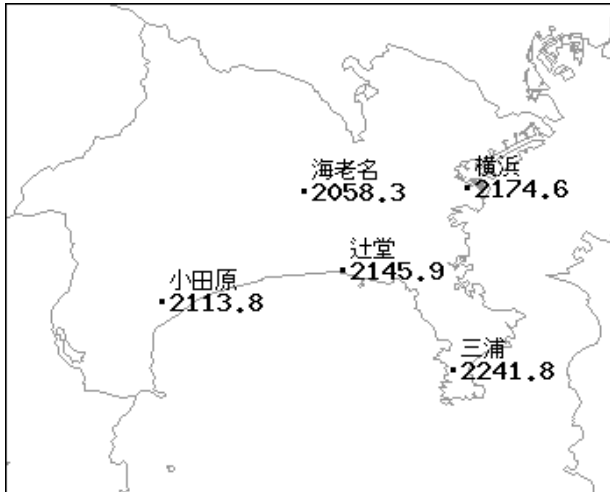
【気象分布図】

年平均気温 (°C)



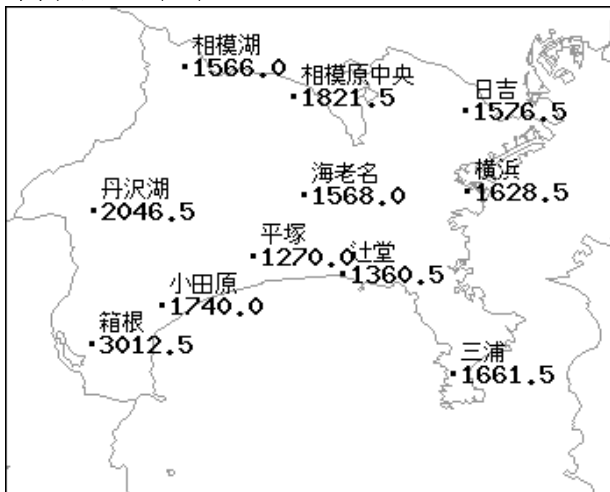
地点名	実況値	平年値	平年差
海老名	15.5	15.3	0.2
横浜	16.3	15.8	0.5
辻堂	16.1	16.0	0.1
小田原	15.3	15.3	0.0
三浦	16.0	15.8	0.2

年間日照時間 (時間)



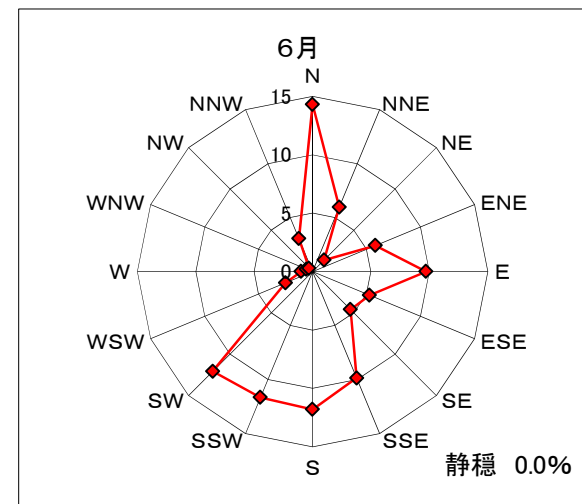
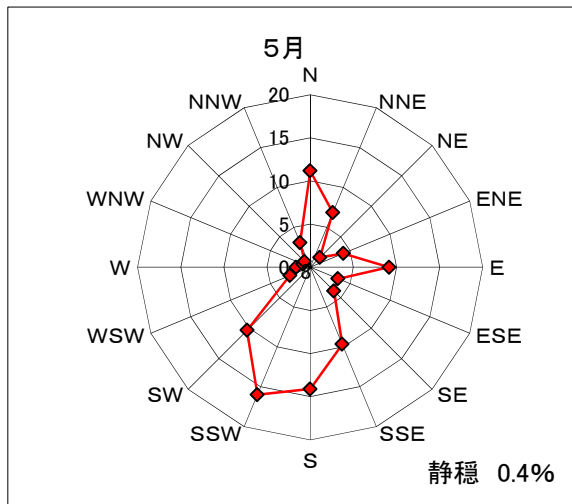
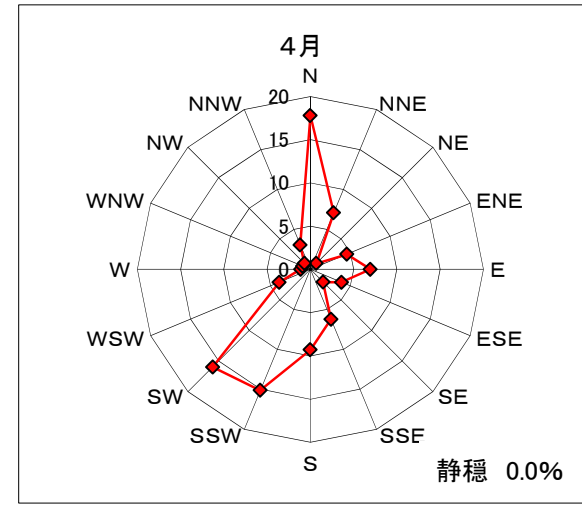
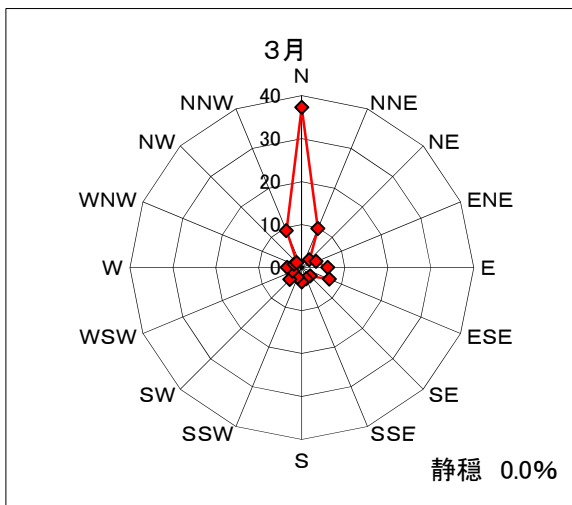
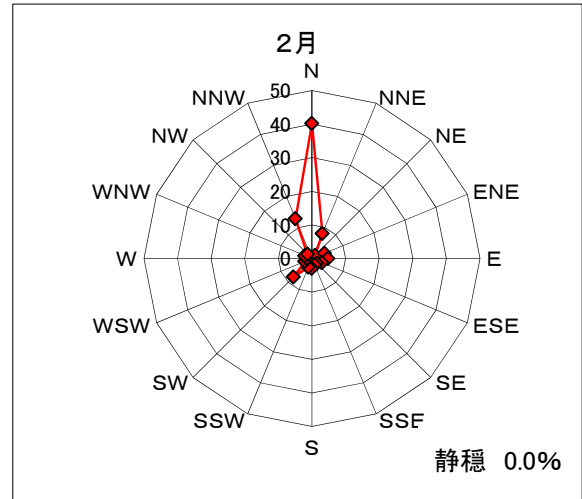
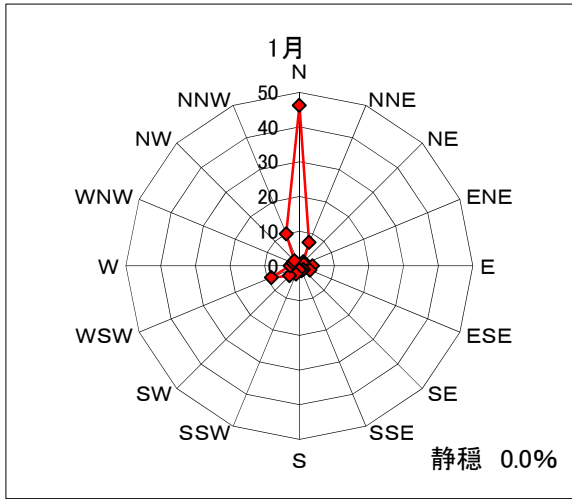
地点名	実況値	平年値	平年比(%)
海老名	2058.3	1848.5	111
横浜	2174.6	1964.4	111
辻堂	2145.9	1974.7	109
小田原	2113.8	1884.4	112
三浦	2241.8	2051.0	109

年降水量 (mm)



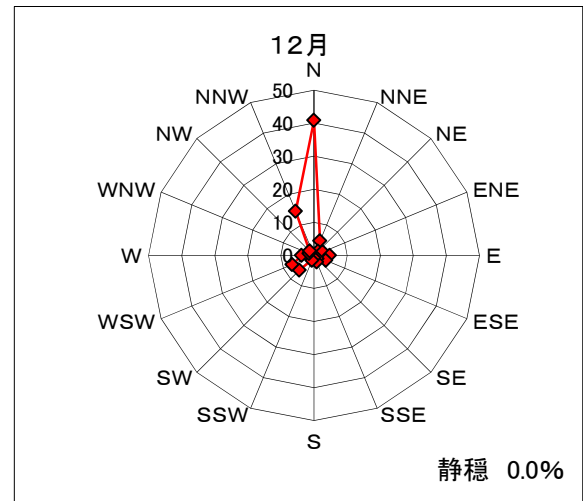
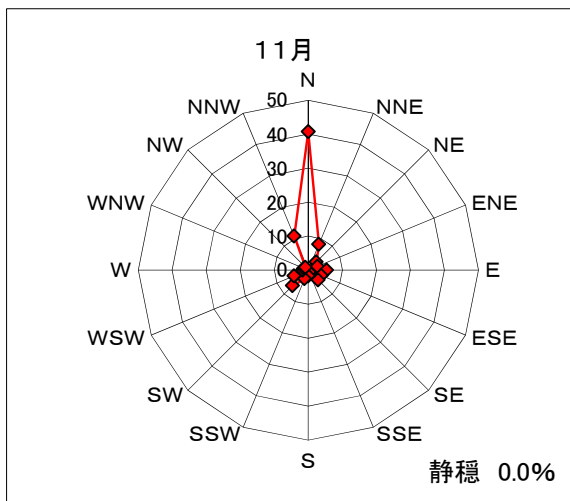
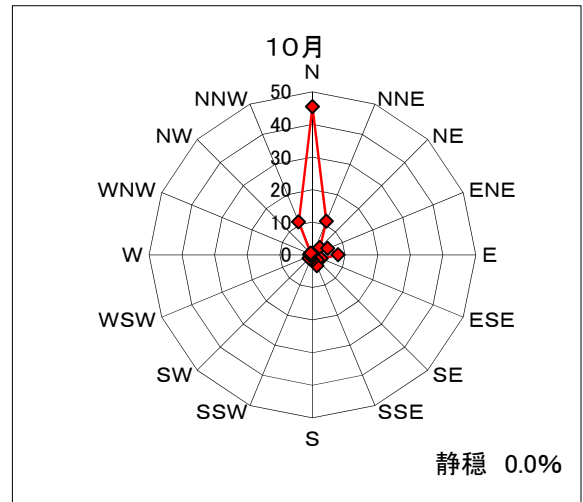
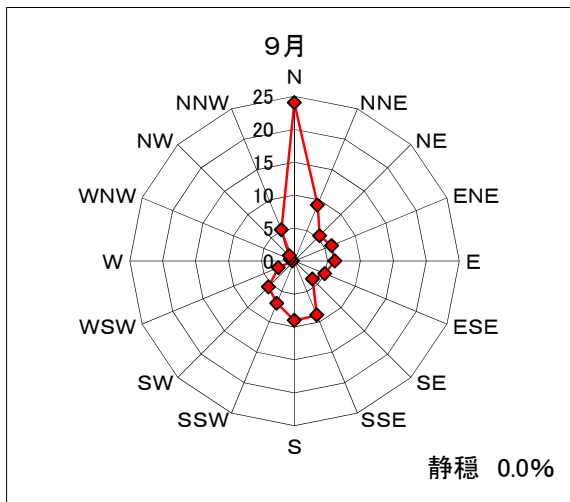
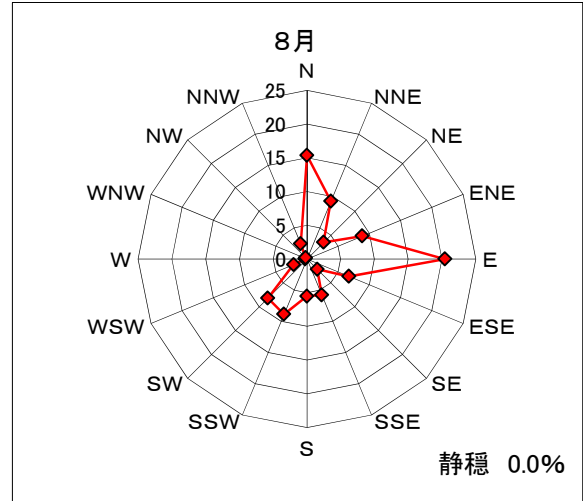
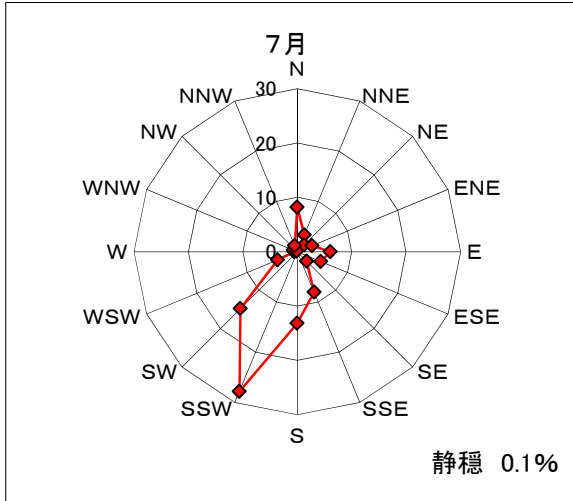
地点名	実況値	平年値	平年比(%)
相模湖	1566.0	1673.5	94
相模原中央	1821.5	1795.6	101
日吉	1576.5	1571.2	100
丹沢湖	2046.5	2188.6	94
海老名	1568.0	1729.9	91
横浜	1628.5	1688.6	96
平塚	1270.0	1589.6	80
辻堂	1360.5	1564.9	87
箱根	3012.5	3538.5	85
小田原	1740.0	2020.0	86
三浦	1661.5	1556.8	107

【月別風配図】（横浜：1月～6月）



※ 静穏：風速 0.3m/s 未満

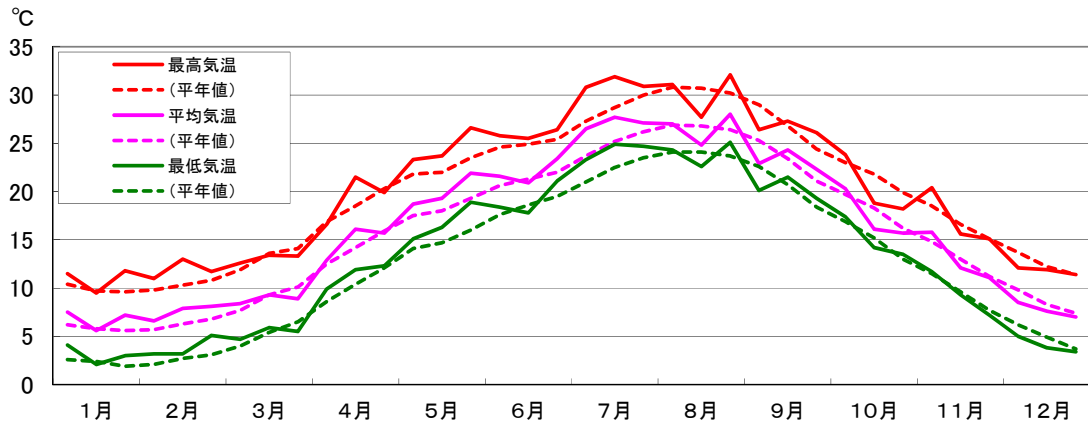
【月別風配図】（横浜：7月～12月）



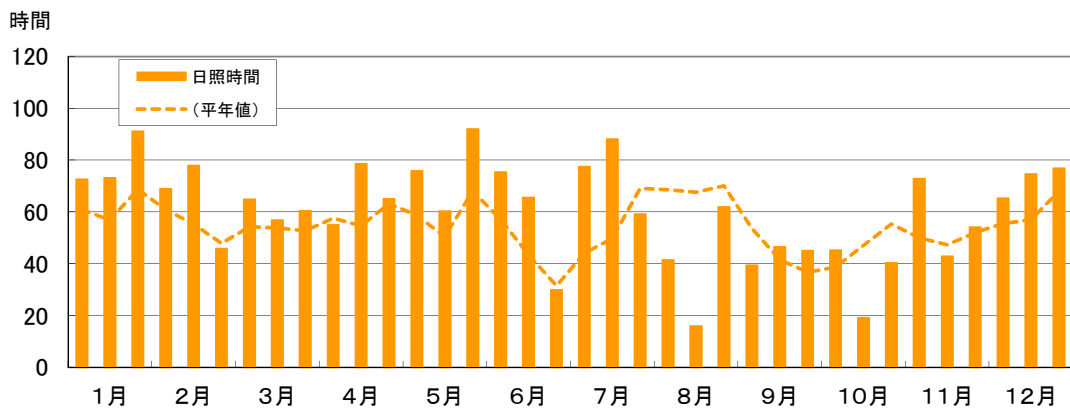
※ 静穏：風速 0.3m/s 未満

【旬別気象経過図】（横浜）

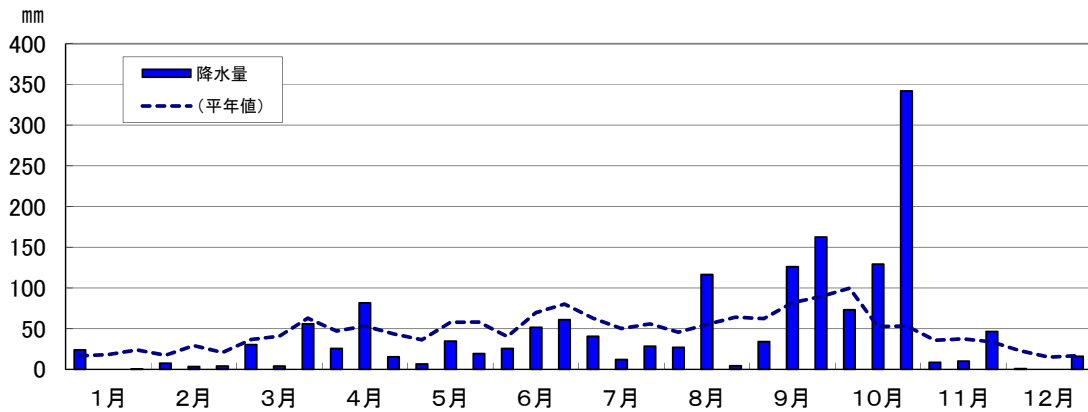
<気 温>



<日照時間>



<降 水 量>



【累年順位更新表】（横浜）

<月の順位：10位まで>

月	起日	観測要素	観測値	順位	統計開始年
1月	—	月平均気温の高い方から	6.8℃	9位	1897年
	—	月間日照時間の多い方から	236.8時間	4位	1905年
2月	7日	日最小相対湿度	12%	3位	1950年
	—	月平均気温の高い方から	7.5℃	7位	1897年
	—	月降水量の少ない方から	15.0mm	6位	1897年
	—	月間日照時間の多い方から	192.6時間	7位	1905年
3月		更新なし			
4月	19日	日最小相対湿度	12%	3位	1950年
5月	21日	日最高気温の高い方から	30.0℃	5位	1897年
	31日	日最低気温の高い方から	21.1℃	5位	1897年
	—	月平均気温の高い方から	20.0℃	3位	1897年
	—	月降水量の少ない方から	60.5mm	3位	1897年
6月	2日	日最小相対湿度	23%	8位	1950年
7月	17日	日最低気温の高い方から	26.7℃	6位	1897年
	25日	日最低気温の高い方から	26.6℃	8位	1897年
	—	月平均気温の高い方から	27.1℃	4位	1897年
8月		更新なし			
9月		更新なし			
10月	22日	日降水量	153.0mm	9位	1896年
	22日	月最大24時間降水量	167.0mm	5位	1950年
	23日	日最大瞬間風速・風向	南南東 32.3 m/s	7位	1938年
	—	月降水量の多い方から	544.0mm	3位	1896年
11月		更新なし			
12月	—	月間日照時間の多い方から	216.7時間	3位	1905年

※順位は2017年終了時点での順位

<年の順位、年統計値の順位：10位まで>

月	起日	観測要素	観測値	順位	統計開始年
10月	23日	日最低海面気圧	966.1 hPa	7位	1896年
	—	月降水量の多い方から	544.0mm	7位	1896年
年	—	年平均気温の高い方から	16.3℃	10位	1896年
	—	年間日照時間の多い方から	2174.6時間	7位	1905年

※順位は2017年終了時点での順位

【季節現象】

初終日(横浜)

	2017年(平成29年)		平 年	
	初 日	終 日	初 日	終 日
霜	2016年11月25日	2017年3月16日	12月10日	3月1日
雪	2016年11月24日	2017年2月25日	1月7日	3月11日
積雪	2017年2月10日	2017年2月10日	—	—
結氷	2016年11月25日	2017年3月9日	12月12日	3月11日
冬日	2017年1月14日	2017年2月11日	—	—
夏日	2017年4月16日	2017年10月12日	—	—
真夏日	2017年5月21日	2017年9月18日	—	—
猛暑日	2017年8月9日	2017年8月23日	—	—
熱帯夜	2017年7月3日	2017年8月30日	—	—

- ・冬日：日最低気温<0℃
- ・夏日：日最高気温≥25℃
- ・真夏日：日最高気温≥30℃
- ・猛暑日：日最高気温≥35℃
- ・熱帯夜：日最低気温≥25℃

※通常、熱帯夜は夜間の最低気温が25℃以上の日

※霜、雪、積雪、結氷及び冬日は、寒候年(前年8月～当年7月)が対象

※「—」：平年値を算出しない

観測日数(横浜)

	2017年 (平成29年)	平 年		2017年 (平成29年)	平 年
夏日	126日	103.8日	冬日	4日	7.9日
真夏日	48日	43.3日	熱帯夜	23日	18.5日
猛暑日	2日	1.2日			

春一番(関東地方)・梅雨(関東甲信地方)

	2017年(平成29年)	平 年
春一番	2月17日	—
梅雨入り	6月7日ごろ	6月8日ごろ
梅雨明け	7月6日ごろ	7月21日ごろ

【生物季節観測】（横浜）

植物季節観測

月	種 目	現 象	2017年	2016年	平 年
前12月	つばき	開花	前12月29日	前12月24日	12月30日
1月	うめ	開花	1月17日	1月28日	2月4日
	すいせん	開花	1月20日	1月2日	1月5日
	たんぽぽ	開花	1月22日	1月20日	1月22日
3月	くわ	発芽	3月21日	3月15日	3月28日
	さくら	開花	3月25日	3月23日	3月26日
4月	さくら	満開	4月6日	4月2日	4月3日
	いちょう	発芽	4月9日	4月4日	4月5日
	しば	発芽	4月20日	4月6日	4月16日
	しろつめくさ	開花	4月24日	4月14日	4月26日
	のだふじ	開花	4月24日	4月18日	4月29日
	やまつつじ	開花	4月25日	—	4月19日
6月	あじさい	開花	6月7日	6月13日	6月12日
7月	さるすべり	開花	7月19日	8月1日	8月4日
	やまはぎ	開花	7月28日	6月23日	8月1日
9月	すすき	開花	9月9日	9月1日	9月22日
11月	いちょう	黄葉	11月26日	11月25日	11月26日
12月	かえで	紅葉	12月4日	—	12月14日
	くわ	落葉	12月9日	11月25日	12月8日
	いちょう	落葉	12月9日	12月6日	12月9日
	かえで	落葉	12月19日	12月15日	12月27日

動物季節観測

月	種 目	現 象	2017年	2016年	平 年
3月	うぐいす	初鳴	3月19日	3月9日	3月17日
4月	ひばり	初鳴	4月1日	3月25日	3月27日
	もんしろちょう	初見	4月14日	3月23日	4月7日
	つばめ	初見	4月20日	4月4日	4月8日
5月	きあげは	初見	5月12日	5月4日	5月2日
7月	にいにいぜみ	初鳴	7月4日	6月24日	7月14日
	しおからとんぼ	初見	7月5日	6月27日	7月31日
	みんなんぜみ	初鳴	7月14日	7月13日	7月24日
	ひぐらし	初鳴	7月16日	7月16日	7月23日
	あぶらぜみ	初鳴	7月16日	7月17日	7月25日
	つくつくほうし	初鳴	7月16日	7月28日	8月12日
9月	えんまこおろぎ	初鳴	9月16日	9月3日	9月3日
10月	あきあかね	初見	10月23日	9月26日	9月25日
—	もず	初鳴	—	—	10月6日

※「—」：欠測

【地域気象観測年表(1/2)】

海老名

要素 /月	気温(°C)							階級日別数		風向・風速(m/s)					日照 時間 (h)
	平均	最高 平均	最低 平均	最高 気温	最高 起日	最低 気温	最低 起日	最高25°C 以上日数	最低0°C 未満日数	平均 風速	最大 風速	風向	最大瞬間 風速	風向	
1	5.1	11.5	-0.7	20.3	30	-6.3	16	0	20	1.8	9.5	南南西	16.8	南南西	220.6
2	6.3	12.4	0.5	19.8	23	-4.8	12	0	12	2.2	11.7	南南西	22.7	南南西	195.3
3	7.7	13.2	2.6	18.3	20	-2.8	9	0	4	2.1	6.2	北北西	11.9	北北西	162.4
4	14.3	19.5	9.3	26.3	18	3.1	4	4	0	2.6	8.1	南南西	15.2	南	193.9
5	19.6	24.7	14.6	29.8	12	8.2	2	17	0	2.2	7.9	南南西	15.2	南西	223.4
6	21.8	26.5	18.0	31.6	2	12.7	3	24	0	2.2	8.2	南南東	17.9	南	154.3
7	27.0	31.4	23.4	34.7	18	20.9	10	31	0	2.3	6.1	南南西	12.3	南南西	204.0
8	26.5	30.6	23.2	36.5	25	20.4	31	28	0	1.9	6.5	南	13.6	南	113.4
9	22.6	27.0	18.9	34.0	18	16.0	3	22	0	2.0	9.1	南南西	19.6	南	122.5
10	16.9	20.7	13.8	29.6	10	7.7	27	9	0	2.4	10.4	南南東	18.6	南	94.3
11	11.8	17.5	6.7	23.5	7	-0.1	25	0	1	1.8	7.6	南南西	14.5	南	164.5
12	5.9	12.0	0.3	18.1	11	-4.5	28	0	16	1.6	6.9	南南西	13.5	南西	209.7
年	15.5	20.6	10.9	36.5	8/25	-6.3	1/16	135	53	2.1	11.7	南南西	22.7	南南西	2058.3

横 浜

要素 /月	気温(°C)							階級日別数		風向・風速(m/s)					日照 時間 (h)
	平均	最高 平均	最低 平均	最高 気温	最高 起日	最低 気温	最低 起日	最高25°C 以上日数	最低0°C 未満日数	平均 風速	最大 風速	風向	最大瞬間 風速	風向	
1	6.8	11.0	3.1	19.3	30	-1.2	15	0	3	3.8	13.6	南西	24.2	西南西	236.8
2	7.5	11.9	3.8	18.7	17	-0.4	11	0	1	4.0	14.2	南西	25.2	南西	192.6
3	8.9	13.1	5.4	18.2	19	2.0	8	0	0	3.4	10.6	北	17.2	北	182.0
4	14.9	19.3	11.3	25.7	16	4.8	1	2	0	4.0	11.3	南南西	20.9	南	198.5
5	20.0	24.6	16.8	30.0	21	13.1	3	16	0	3.2	10.6	南西	17.8	南南西	228.2
6	22.0	25.9	19.1	29.9	23	15.7	14	19	0	3.3	13.7	南南東	24.0	南南西	170.7
7	27.1	31.2	24.3	33.3	17	21.8	2	31	0	3.6	10.0	南西	15.7	南南西	224.6
8	26.6	30.4	24.0	35.1	23*	20.3	31	28	0	3.0	9.4	南南東	15.6	南	119.2
9	23.2	26.6	20.3	31.9	18	16.8	2	22	0	3.2	14.8	南南西	30.3	南南西	130.9
10	17.3	20.2	15.0	29.5	12	10.4	19	8	0	3.8	16.5	南南東	32.3	南南東	104.6
11	13.0	17.0	9.4	22.4	7	4.1	22	0	0	3.4	14.4	西南西	24.8	南西	169.8
12	7.7	11.8	4.0	17.8	11	0.2	28	0	0	3.3	11.2	西南西	19.6	西南西	216.7
年	16.3	20.3	13.0	35.1	8/23	-1.2	1/15	126	4	3.5	16.5	南南東	32.3	南南東	2174.6

辻 堂

要素 /月	気温(°C)							階級日別数		風向・風速(m/s)					日照 時間 (h)
	平均	最高 平均	最低 平均	最高 気温	最高 起日	最低 気温	最低 起日	最高25°C 以上日数	最低0°C 未満日数	平均 風速	最大 風速	風向	最大瞬間 風速	風向	
1	6.6	11.8	1.6	19.7	30	-3.4	24	0	9	2.8	14.0	南南西	20.9	北北西	220.6
2	7.5	12.4	2.8	18.6	17	-1.7	13	0	5	3.1	15.4	南南西	23.8	南南西	192.1
3	8.8	13.6	4.4	18.2	20	-0.1	9	0	1	2.8	8.9	北北東	15.2	北北東	182.4
4	14.6	18.3	10.9	23.1	19	4.4	1	0	0	3.7	13.1	南	18.1	南	189.4
5	19.6	23.4	16.4	28.1	12	11.1	2	7	0	3.1	11.2	南南西	15.8	北西	236.0
6	21.7	25.1	19.0	29.6	10	14.7	3	15	0	3.0	15.0	南南西	20.8	南	168.8
7	26.4	29.9	24.1	33.4	18	22.2	2	31	0	3.6	10.6	南南西	18.7	北	209.0
8	26.6	29.9	24.2	33.8	26	21.3	31	29	0	2.7	12.3	南南西	17.5	南	134.3
9	23.3	26.8	20.2	31.3	13	17.0	2	22	0	2.9	19.0	南南西	26.5	南	134.5
10	17.7	21.0	14.9	28.3	12	10.2	27	9	0	3.2	15.6	南	23.9	南	99.9
11	13.2	17.7	8.9	23.0	3	3.6	21	0	0	2.8	12.3	南南西	17.0	南南西	173.3
12	7.3	12.2	2.8	17.5	11	-2.3	28	0	2	2.5	10.5	南南西	15.9	南南西	205.6
年	16.1	20.2	12.5	33.8	8/26	-3.4	1/24	113	17	3.0	19.0	南南西	26.5	南	2145.9

【地域気象観測年表(2/2)】

小田原

要素 /月	気温(°C)							階級日別数		風向・風速(m/s)					日照 時間 (h)
	平均	最高 平均	最低 平均	最高 気温	最高 起日	最低 気温	最低 起日	最高25°C 以上日数	最低0°C 未満日数	平均 風速	最大 風速	風向	最大瞬間 風速	風向	
1	5.2	11.3	-0.2	20.1	30	-4.9	24	0	14	1.9	9.9	西南西	18.6	西南西	230.0
2	6.4	12.2	1.0	20.5	23	-3.6	12	0	10	2.1	10.8	西南西	26.1	西南西	194.0
3	7.7	13.1	2.7	16.8	19	-1.7	8	0	2	1.7	6.8	北西	11.0	北西	174.5
4	14.1	19.4	9.0	26.5	18	2.8	4	3	0	2.1	9.3	西南西	18.0	西南西	189.4
5	19.1	24.2	14.4	30.5	22	8.7	3	15	0	1.7	7.2	北西	13.3	北西	227.9
6	21.2	25.4	17.4	30.1	10	13.2	3	17	0	1.7	8.5	西南西	16.0	西南西	169.8
7	26.6	30.7	22.8	34.0	16	20.8	19	31	0	1.7	6.0	南西	12.4	南	203.7
8	26.1	30.1	23.0	36.0	25	20.1	3	29	0	1.5	7.8	東北東	14.0	東北東	121.7
9	22.3	26.5	18.8	33.5	18	15.4	29	23	0	1.7	9.0	南西	18.8	西南西	131.1
10	17.0	20.9	13.6	30.3	12	7.2	27	8	0	1.5	11.3	南南東	24.1	南南東	105.2
11	12.1	17.4	7.1	23.6	11	1.2	21	0	0	1.5	8.1	西	17.5	西	162.9
12	6.1	11.9	0.9	17.3	11	-3.7	28	0	12	1.8	9.5	西南西	17.9	西	203.6
年	15.3	20.3	10.9	36.0	8/25	-4.9	1/24	126	38	1.7	11.3	南南東	26.1	西南西	2113.8

三浦

要素 /月	気温(°C)							階級日別数		風向・風速(m/s)					日照 時間 (h)
	平均	最高 平均	最低 平均	最高 気温	最高 起日	最低 気温	最低 起日	最高25°C 以上日数	最低0°C 未満日数	平均 風速	最大 風速	風向	最大瞬間 風速	風向	
1	7.0	10.9	3.0	18.3	30	-2.2	15	0	6	3.6	13.5	南西	24.2	西南西	230.6
2	7.7	11.9	3.5	17.7	17	-0.9	11	0	1	3.8	15.9	南西	27.3	南南西	195.9
3	8.8	12.9	4.9	17.2	19	1.3	8	0	0	3.2	12.0	北北東	19.0	北東	185.8
4	14.2	18.0	10.8	22.9	16	4.8	1	0	0	4.0	10.8	南南西	18.0	南	192.4
5	19.1	23.2	16.0	26.7	12	12.6	2	7	0	3.3	10.0	南西	17.1	南南西	237.3
6	21.2	24.9	18.4	28.0	17	15.1	14	13	0	3.1	12.4	南南西	21.6	南	172.2
7	26.0	29.8	23.4	33.2	17	20.5	18	31	0	3.6	10.7	北	23.2	北	240.3
8	26.1	29.9	23.6	34.4	24	20.4	31	27	0	3.0	9.7	北東	18.0	北北東	158.0
9	22.9	26.4	19.9	30.9	13	16.3	3	20	0	3.1	14.4	南南西	25.3	南南西	137.1
10	17.5	20.4	15.0	27.4	12	10.4	19	9	0	3.8	18.1	南	34.8	南	105.9
11	13.7	17.4	10.1	22.9	7	3.9	22	0	0	3.4	11.3	南西	20.3	南西	174.5
12	8.1	12.0	4.1	16.3	25	0.9	28	0	0	3.2	11.5	南西	21.2	南西	211.8
年	16.0	19.8	12.7	34.4	8/24	-2.2	1/15	107	7	3.4	18.1	南	34.8	南	2241.8

【地域雨量観測年表】

降水量(mm)

地点 月	相模湖	相模中原央	日吉	丹沢湖	海老名	横浜	平塚	辻堂	箱根	小田原	三浦	
	1	40.0	31.5	21.0	38.0	24.5	24.5	20.5	23.0	57.0	27.0	30.5
2	16.0	11.0	15.0	60.0	14.5	15.0	13.5	14.5	150.5	61.5	17.5	
3	94.0	95.5	82.0	119.5	91.0	90.5	79.5	95.5	178.0	119.5	107.5	
4	97.0	128.5	106.0	204.0	128.0	122.5	118.0	120.0	523.5	180.0	123.5	
5	49.5	64.0	86.5	82.5	74.5	60.5	70.5	79.5	102.5	87.0	79.5	
6	74.0	168.5	104.0	119.0	122.5	138.0	141.0	119.0	204.5	145.0	114.0	
7	102.0	117.5	133.5	57.5	65.5	81.0	39.5	62.0	128.0	66.5	87.0	
8	233.5	254.0	181.5	455.0	204.5	148.0	133.0	174.5	331.5	186.5	155.0	
9	181.5	222.0	247.5	237.0	260.5	322.5	228.0	212.5	410.5	274.5	389.0	
10	643.5	675.0	531.0	612.0	514.5	544.0	373.5	388.0	827.5	532.5	445.0	
11	18.5	39.0	52.5	46.5	49.5	65.0	37.0	53.5	72.0	43.0	95.0	
12	16.5	15.0	16.0	15.5	18.5	17.0	16.0	18.5	27.0	17.0	18.0	
年	1566.0	1821.5	1576.5	2046.5	1568.0	1628.5	1270.0	1360.5	3012.5	1740.0	1661.5	
年の極値	最大日降水量	187.0	181.5	141.5	222.0	125.0	153.0	102.0	100.0	137.5	123.0	198.5
	起日	10/22	10/22	10/22	8/7	10/22	10/22	6/21	10/22	6/21	10/29	9/28
	最大1時間降水量	41.5	69.0	33.5	63.0	51.0	29.5	37.5	60.0	51.0	35.0	87.0
	起日 起時	10/23 03:04	8/01 15:50	5/18 14:18	8/30 19:12	8/01 15:16	8/19 20:16	6/21 14:59	8/01 16:11	10/23 02:26	10/23 02:44	9/28 05:40
階級別 日数 (年)	1mm以上	89	91	92	109	91	97	89	99	127	99	94
	10mm以上	42	43	42	47	42	48	36	41	65	49	41
	30mm以上	12	16	15	19	16	16	11	10	32	18	13

平成29年(2017年) 神奈川県気象概況

編集・発行 横浜地方気象台

発行日 平成30年2月8日

横浜地方気象台
所在地

〒231-0862

神奈川県横浜市中区山手町99

☎ 045-621-1999

HP <http://www.jma-net.go.jp/yokohama/>

