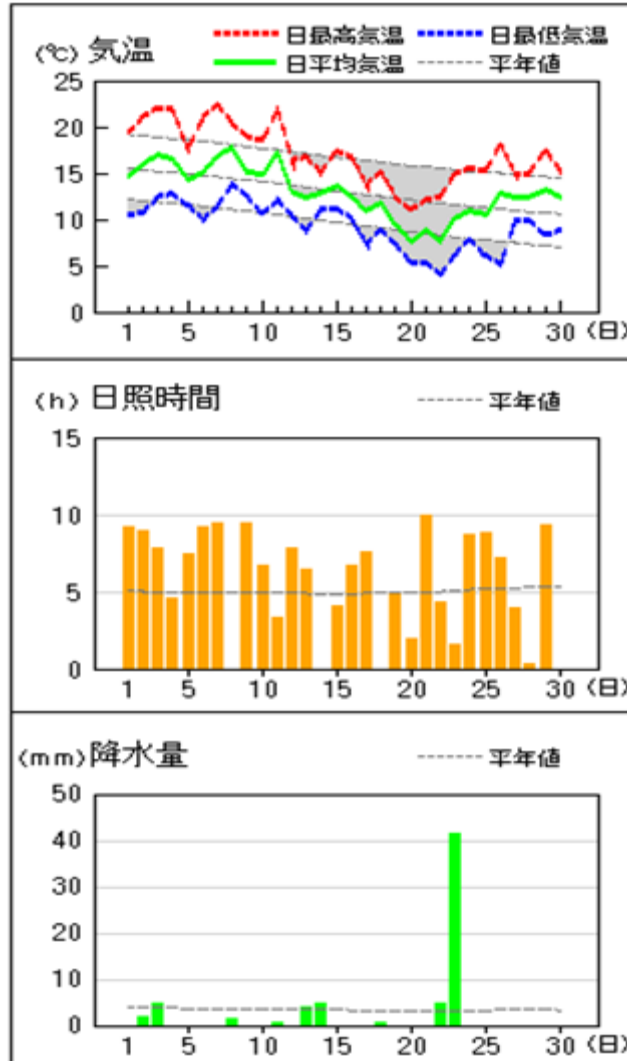


神奈川県 の 気象概況

平成29年11月
(2017年)

横浜の気象経過



横浜の気象値

()内は平年値

	平均気温(°C) 階級区分	日照時間(h) 階級区分	降水量(mm) 階級区分
上旬	15.8 (14.8) 高い	72.8 (50.0) 多い	8.5 (35.9) 少ない
中旬	12.1 (13.0) 低い	42.9 (47.3) 平年並	10.0 (37.4) 平年並
下旬	11.1 (11.2) 平年並	54.1 (52.0) 平年並	46.5 (33.8) 多い
月	13.0 (13.0) 平年並	169.8 (149.3) 多い	65.0 (107.0) 平年並

横浜地方気象台

【目次】

目次	1
気象概況	2
話題	3
秋の天候	4
気象分布図	5
気象経過図	6
警報・注意報の発表状況	8

「神奈川県気象概況」の取り扱いについて

©横浜地方気象台 2017

- ① 本資料は、横浜地方気象台ホームページの利用規約 (<http://www.jma-net.go.jp/yokohama/copyright.html>) に準拠します。
- ② 本資料に含まれているデータ等を利用した場合は、「横浜地方気象台提供」と明記願います。



問い合わせ先：横浜地方気象台

TEL：045(621)1999

ホームページ <http://www.jma-net.go.jp/yokohama/>

【気象概況】

移動性高気圧に覆われ晴れの日が多くなりました。また、低気圧の通過後は一時的に冬型の気圧配置となって大陸から寒気が流れ込んだ日がありました。

県内の各観測点の月平均気温は 11.8～13.7℃で平年並の地点が多くなりました。

月間日照時間は 162.9 ～174.5 時間で全ての地点で平年より多く、月降水量は 18.5 ～95.0mm で平年より少ない又はかなり少ない地点が多くなりました。

上旬：前線の影響で曇りや雨の日がありましたが、高気圧に覆われて晴れの日が多くなりました。

旬平均気温は 14.6～16.8℃で、全ての地点で平年より高くなりました。旬間日照時間は 69.6～74.4 時間で、全ての地点で平年より多く、旬降水量は 1.0～11.5 mm で、全ての地点で平年より少なくなりました。

- 1 日 高気圧に緩やかに覆われ、晴でした。
- 2 日 高気圧に緩やかに覆われ、薄曇時々晴でした。
- 3 日 高気圧に緩やかに覆われ、晴時々曇でした。
- 4 日 寒冷前線が通過し、曇時々晴でした。
- 5 日 高気圧に緩やかに覆われ、晴一時曇でした。
- 6 日 高気圧に緩やかに覆われ、晴でした。
- 7 日 高気圧に緩やかに覆われ、晴後一時薄曇でした。
- 8 日 東シナ海から東海道沖に前線が停滞し、雨後一時曇でした。
- 9 日 高気圧に緩やかに覆われ、快晴でした。
- 10 日 高気圧に緩やかに覆われ、薄曇後晴でした。

中旬：前線や低気圧の影響で曇りや雨の日がありましたが、高気圧に覆われて晴れの日が多くなりました。

旬平均気温は 11.0～12.7℃で、全ての地点で平年より低くなりました。旬間日照時間は 39.7～48.0 時間で、平年並の地点が多く、旬降水量は 3.0～22.5 mm で、平年並の地点が多くなりました。

- 11 日 寒冷前線が通過し、晴時々曇一時雨でした。
- 12 日 高気圧に緩やかに覆われ、晴後一時曇でした。
- 13 日 高気圧に緩やかに覆われ、晴時々曇でした。
- 14 日 前線や湿った空気の影響で、曇後雨でした。
- 15 日 上空の気圧の谷の影響で、曇時々晴でした。
- 16 日 冬型の気圧配置となり、晴後一時曇でした。
- 17 日 移動性の高気圧に覆われ、晴時々曇でした。
- 18 日 四国の南の前線を伴った低気圧が東北東進し、雨時々曇でした。
- 19 日 冬型の気圧配置となり、晴時々曇でした。
- 20 日 上空の気圧の谷の影響で、曇後時々晴でした。

下旬：高気圧に覆われて晴れの日がありましたが、湿った空気や低気圧の影響で曇りや雨の日もありました。

旬平均気温は9.6～11.7℃で、平年並の地点が多くなりました。旬間日照時間は53.1～54.8時間で、平年並の地点が多く、旬降水量は14.5～61.0mmで、平年より多い地点が多くなりました。

- 21日 高気圧に緩やかに覆われ、快晴でした。
- 22日 湿った空気の影響で、曇一時晴後一時雨でした。
- 23日 伊豆諸島付近の前線を伴った低気圧が北東進し、雨後曇でした。
- 24日 冬型の気圧配置となり、晴一時曇でした。
- 25日 高気圧に緩やかに覆われ、晴後時々薄曇でした。
- 26日 高気圧に緩やかに覆われましたが日本海の寒冷前線が南下し、晴時々曇でした。
- 27日 高気圧に緩やかに覆われましたが湿った空気の影響で、晴後曇でした。
- 28日 湿った空気の影響で、曇後一時晴でした。
- 29日 高気圧に緩やかに覆われ、晴後一時曇でした。
- 30日 東シナ海から伊豆諸島付近に前線が停滞し、曇後時々雨でした。

【話題】

前線を伴った低気圧による強風

日本海北部を北東に進んだ前線を伴った低気圧の影響で11日は強風となりました。

11日の日最大風速は、横浜14.4m/s（西南西）、辻堂12.3m/s（南南西）。11日の日最大瞬間風速は、横浜24.8m/s（南西）、三浦20.3m/s（南西）などとなりました。

【秋の天候】2017年9月～2017年11月

<気温>

旬別の平均気温は、9月上旬と10月中旬から下旬及び11月中旬は平年より低く又はかなり低くなりましたが、9月下旬から10月上旬と11月上旬は平年より高くなりました。その他の期間は平年並となりました。

横浜の秋の平均気温は17.8℃で平年（18.1℃）並となりました。

<日照時間>

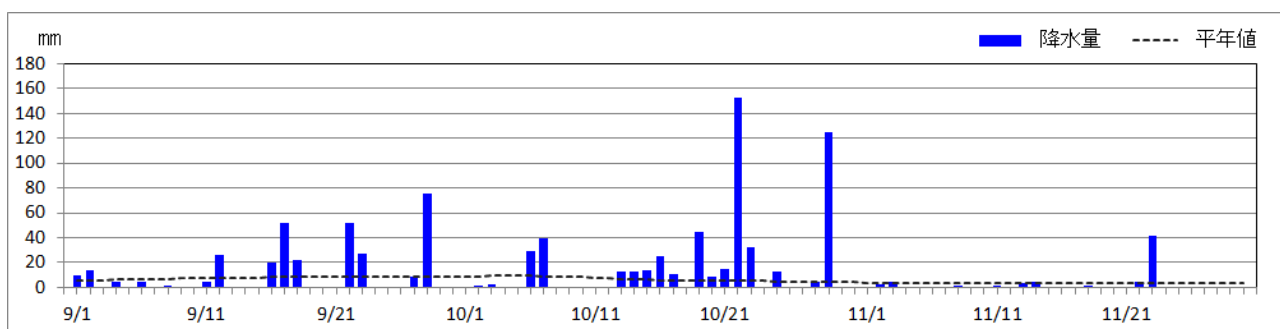
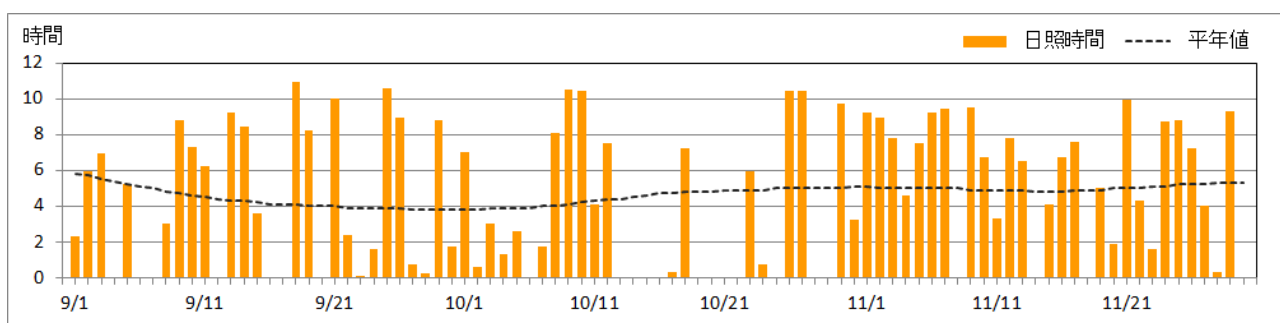
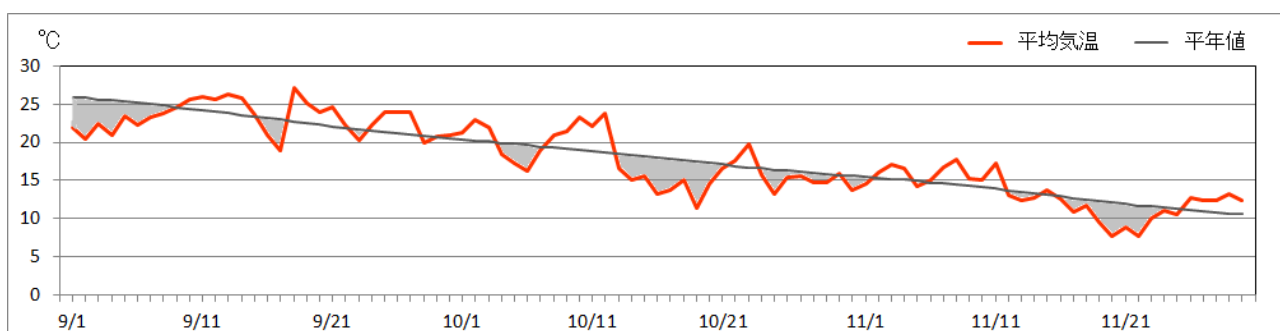
旬別の日照時間は、9月上旬と10月中旬から下旬は平年より少なく又はかなり少なくなりましたが、9月下旬から10月上旬及び11月上旬は平年より多くなりました。その他の期間は平年並となりました。

横浜の秋の日照時間は405.3時間で平年（421.0時間）より少なくなりました。

<降水量>

旬別の降水量は、11月上旬は平年より少なくなりましたが、9月中旬から下旬、10月中旬から下旬及び11月下旬は平年より多く又はかなり多くなりました。その他の期間は平年並となりました。

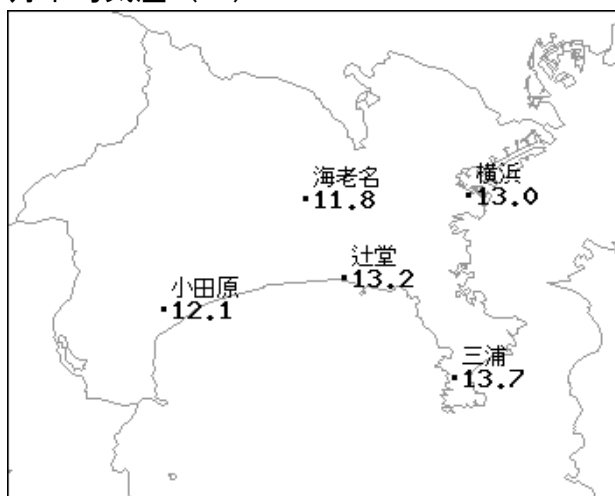
横浜の秋の降水量は931.5mmで平年（546.3mm）よりかなり多くなりました。



【気象分布図】

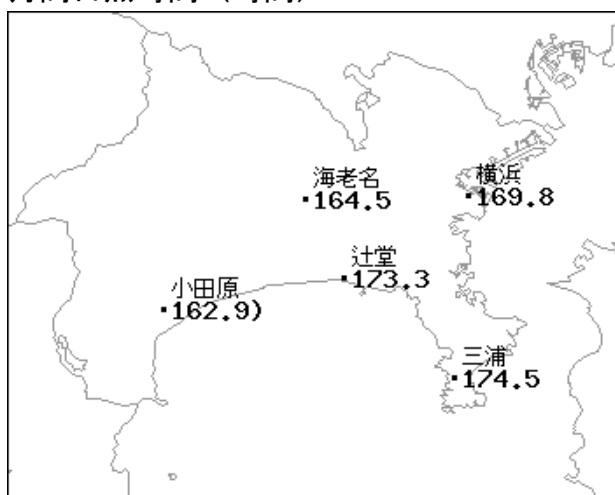
2017年11月

月平均気温 (°C)



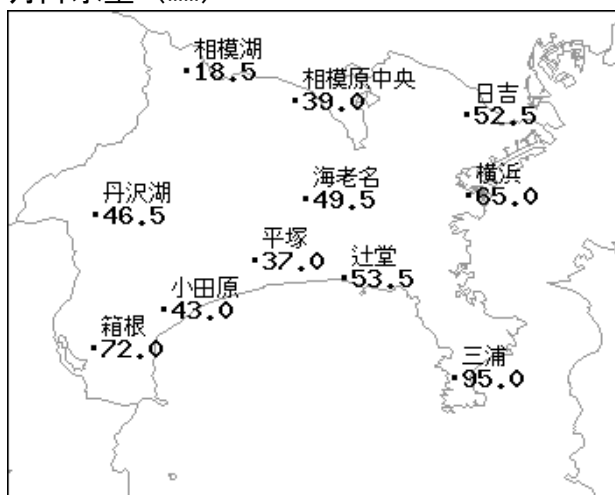
地点名	実況値	平年値	平年差
海老名	11.8	11.9	-0.1
横浜	13.0	13.0	0.0
辻堂	13.2	13.3	-0.1
小田原	12.1	12.4	-0.3
三浦	13.7	13.4	0.3

月間日照時間 (時間)



地点名	実況値	平年値	平年比(%)
海老名	164.5	142.9	115
横浜	169.8	149.3	114
辻堂	173.3	147.9	117
小田原	162.9	142.4	114
三浦	174.5	154.1	113

月降水量 (mm)

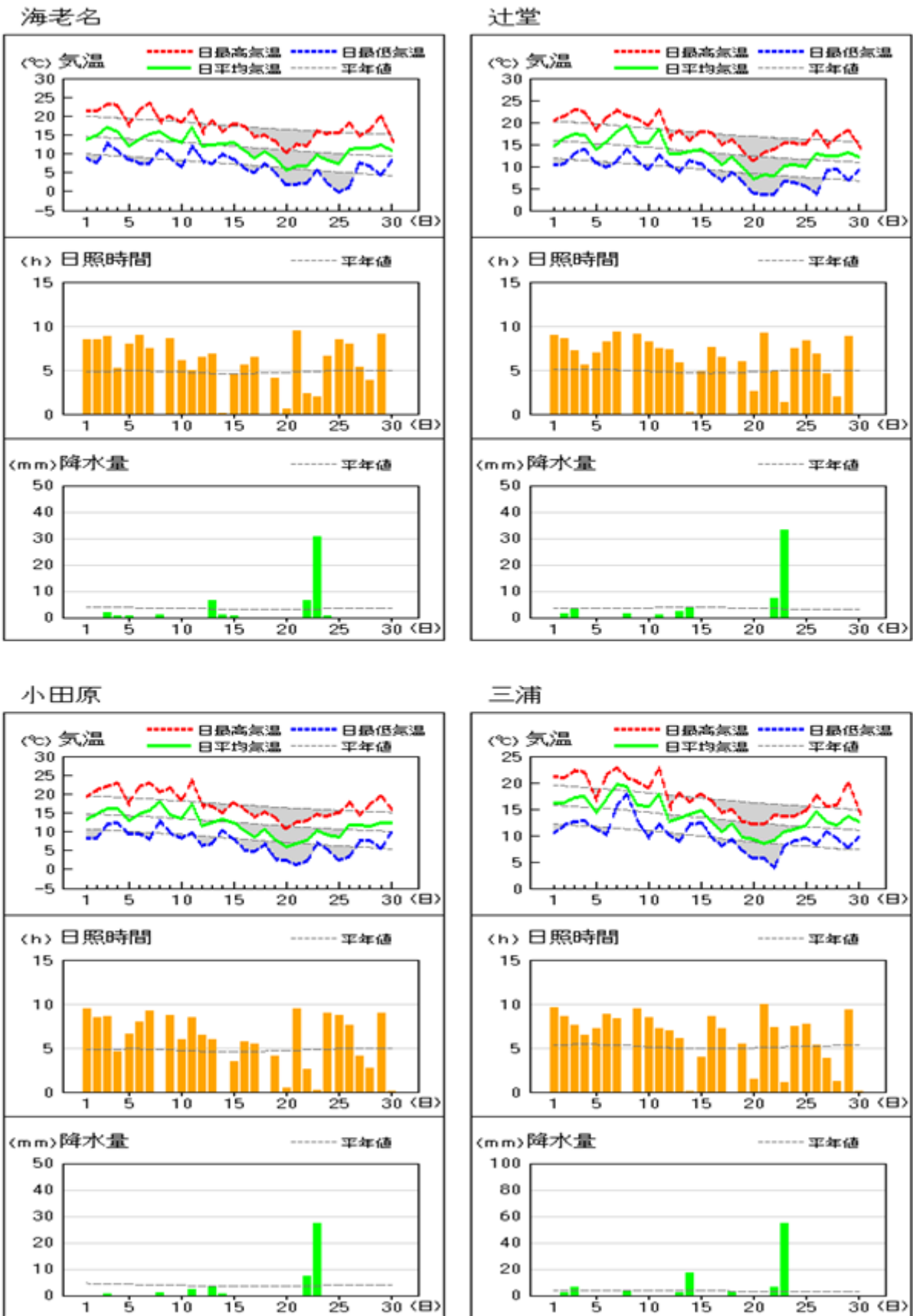


地点名	実況値	平年値	平年比(%)
相模湖	18.5	90.2	21
相模原中央	39.0	105.6	37
日吉	52.5	101.4	52
丹沢湖	46.5	132.2	35
海老名	49.5	108.6	46
横浜	65.0	107.0	61
平塚	37.0	98.0	38
辻堂	53.5	104.1	51
箱根	72.0	200.5	36
小田原	43.0	122.6	35
三浦	95.0	111.9	85

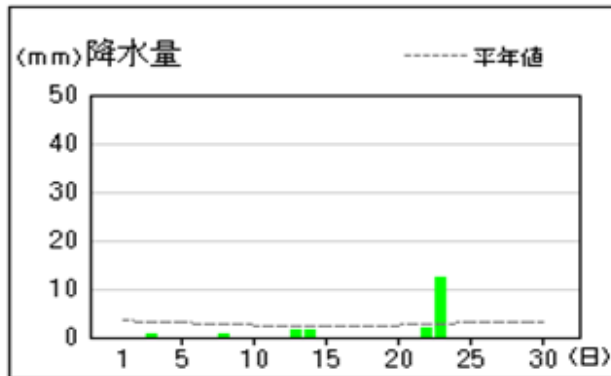
凡例) : 準正常値] : 資料不足値 × : 資料なし

【気象経過図】

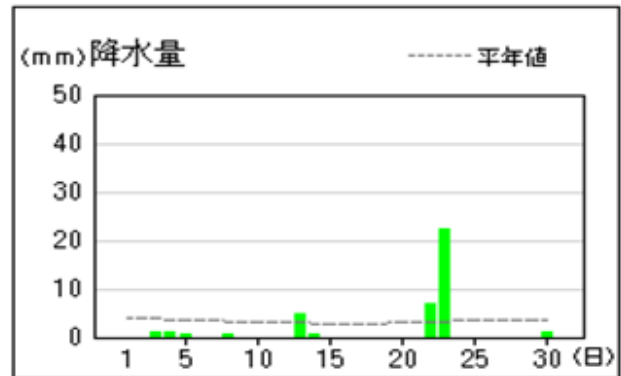
2017年11月



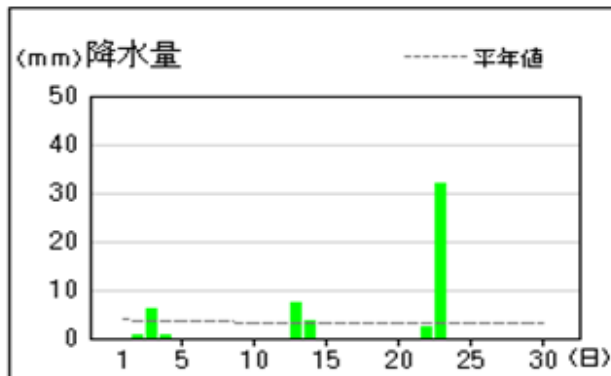
相模湖



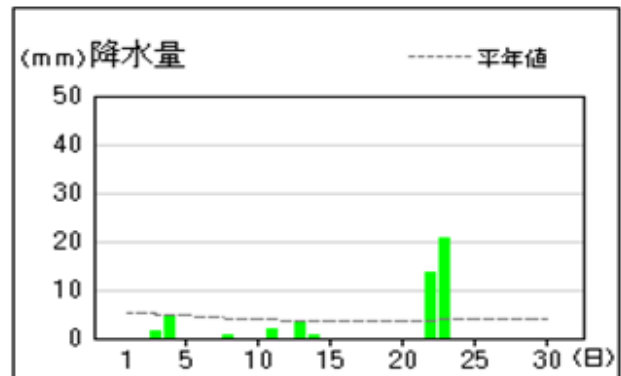
相模原中央



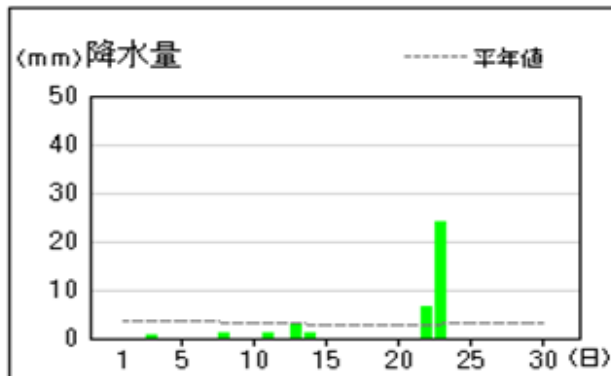
日吉



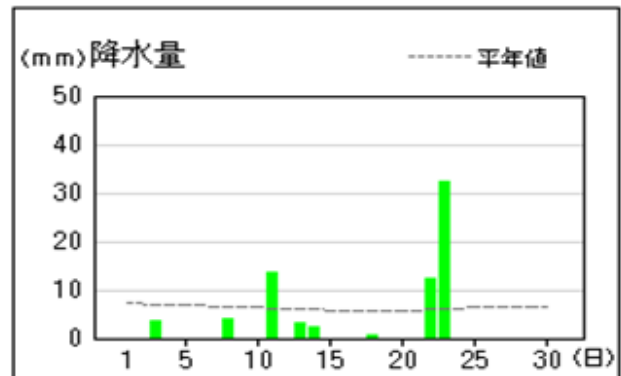
丹沢湖



平塚



箱根



発表時刻	注警報名称	横滨市	川崎市	相模原市	横須賀市	平塚市	鎌倉市	藤沢市	小田原市	茅ヶ崎市	逗子市	三浦市	秦野市	厚木市	大和市	伊勢原市	海老名市	座間市	南足柄市	綾瀬市	葉山町	寒川町	大磯町	二宮町	中井町	大井町	松田町	山北町	開成町	箱根町	真鶴町	湯河原町	愛川町	清川村	
2017/11/26 4:37	強風注意報	○	○		○	○	○	○	○	○	○										○	○									○	○			
	波浪注意報				○							○																							
	乾燥注意報	○	○	○	○	○	○	○	○	○	○	○	○	○	○	○	○	○	○	○	○	○	○	○	○	○	○	○	○	○	○	○	○	○	○
2017/11/26 10:44	強風注意報	○	○		○	○	○	○	○	○	○			●	●	●	●	●	●	○	○	○	○	○	○	○	○	○	○	○	○	○	○	○	○
	波浪注意報				○							○																							
	乾燥注意報	○	○	○	○	○	○	○	○	○	○	○	○	○	○	○	○	○	○	○	○	○	○	○	○	○	○	○	○	○	○	○	○	○	○
2017/11/26 14:52	強風注意報	○	○	●	○	○	○	○	○	○	○	○	○	●	●	●	○	○	○	○	○	○	○	○	○	○	○	○	○	○	○	○	○	○	○
	波浪注意報				○	●	●	●	●	●	○										○	○	○	○	○	○	○	○	○	○	○	○	○	○	○
	乾燥注意報	○	○	○	○	○	○	○	○	○	○	○	○	○	○	○	○	○	○	○	○	○	○	○	○	○	○	○	○	○	○	○	○	○	○
2017/11/26 22:22	強風注意報	○	○	解	○	○	○	○	○	○	○	○	解	解	解	解	解	解	解	解	○	解	○	○								○	○	解	解
	波浪注意報				○	解	解	解	解	解	解	○									解	解	解	解	解	解	解	解	解	解	解	解	解	解	
	乾燥注意報	解	解	解	解	解	解	解	解	解	解	解	解	解	解	解	解	解	解	解	解	解	解	解	解	解	解	解	解	解	解	解	解	解	解
2017/11/27 9:48	強風注意報	解	解	解	解	解	解	解	解	解	解	解	解	解	解	解	解	解	解	解	解	解	解	解	解	解	解	解	解	解	解	解	解	解	
	波浪注意報			解								解																							

情報の閲覧・検索のご案内

掲載されていないデータや最新のデータについては、
気象庁ホームページ (<http://www.jma.go.jp/jma/index.html>) や、
横浜地方気象台 (<http://www.jma-net.go.jp/yokohama/index.html>) の神奈川県版気象庁
HP データリンク集をご覧ください。

☆神奈川県版気象庁HP データリンク集からのデータ検索や取得

(<http://www.jma-net.go.jp/yokohama/datakanagawa.html>)

- 警報・注意報、気象情報…神奈川県の現在発表されている情報が閲覧できます。
- 過去の気象災害…神奈川県の主な災害を閲覧できます。
- 天気予報、週間予報、1 か月予報、異常天候早期警戒情報、3 か月予報…現在発表されている情報を閲覧できます。
- 台風経路図…過去の台風の経路の資料を検索できます。

☆気象庁HP からの観測データの検索や取得

- 過去の気象データ・ダウンロード…昨日までの気象観測データから、複数地点の複数項目を、数日間の平均・合計値の集計や平年値や最近の数年間平均値と比較することができます。

データは CSV ファイルとしてダウンロードできますので、簡便に市販の表計算ソフトに取り込むことができます。

(<http://www.data.jma.go.jp/gmd/risk/obsdl/index.php>)

- 神奈川県内の極値・順位値更新…極値・順位値の状況を閲覧できます。

(<http://www.jma-net.go.jp/yokohama/koumoku/ruinenjuni.htm>)

- 天候の状況…低温・少雨・日照不足などの状況を、全国各地点の気温・降水量・日照時間の5日以上平均(合計)値やその平年差・平年比でも検索できます。

(<http://www.data.jma.go.jp/obd/stats/data/mdrr/tenkou/indexTenkouTem5dhi.html>)

- 気候リスク管理…2 週目以降の気温の予測資料の検索や、1 か月予報や異常天候早期警戒情報に用いる気温予測データ (ガイダンス) を CSV 形式で取得できます。

(<http://www.data.jma.go.jp/gmd/risk/>)

- 地球環境・気候…異常気象、最近の天候、地球温暖化に関するリンクがまとめられています。

(<http://www.data.jma.go.jp/cpdinfo/menu/index.html>)

- 生物季節観測の情報…さくら、かえで、つばめ、あぶらぜみ等の開花や紅 (黄) 葉、初見、初鳴などの生物季節観測の情報が閲覧できます。

(<http://www.data.jma.go.jp/sakura/data/index.html>)

- 過去の災害をもたらした台風・大雨・地震・火山噴火等の自然現象のとりまとめ資料…暴風・豪雨・地震等の自然現象による災害が発生した場合に、災害を引き起こした現象や気象庁のとした措置等の概要を取り纏めた災害時自然現象報告書を閲覧できます。

(http://www.jma.go.jp/jma/kishou/known/saigai_link.html)

資料についての説明

平年値の統計期間は以下を除き 1981 年から 2010 年。

辻堂は 1992 年から 2010 年。日照時間の海老名、小田原は 1986 から 2010 年。日照時間の三浦は 1987～2010 年。

文中の「平年並」、「高い（多い）」、「低い（少ない）」、「かなり高い（かなり多い）」、「かなり低い（かなり少ない）」は解説用階級区分値による。

解説用階級区分値： ある気象要素の分布を、値の大（高）、小（低）によって複数の群（階級）に分けたとき、各群の境界値を階級区分値といい、平年よりの違いの程度を平文で表す場合に用いている。

平均気温（℃）： 月平均は日平均気温の月平均値。日平均気温は 1 日の毎正時（1 時～24 時、日本標準時、以下同様）の気温（24 回）の平均値。平年差は平年値との差（℃）。

日照時間（h）： 月合計は日の日照時間の月合計値。日の日照時間は 1 日の毎正時の日照時間（24 回）の合計値（日の日照時間）。0.1 時間未満は「0.0」で表す。平年比は平年値に対する比（％）。

降水量（mm）： 月合計は日降水量の月合計値。日降水量は 1 日の毎正時の降水量（24 回）の合計値。0.5mm 未満、無降水は「0.0」で表す。平年比は平年値に対する比（％）。

正時の日照時間(降水量)は、前 1 時間の観測値を合計した日照時間(降水量)である。

準正常値： 統計値を求める対象となる資料の一部が欠けているが許容する資料数を満たす場合をいい「」を付ける。

資料不足値： 統計値を求める対象となる資料が許容する資料数を満たさない場合をいい「」を付ける。

資料なし： 統計値を求める対象となる資料が参考値もなく欠測により全くない場合をいい該当欄を「×」とする。

気象概況の各日の天気は、横浜の昼（6 時～18 時）の天気概況。ただし、夜間急変した場合は夜（18 時～翌日 6 時）の天気も記載する。

神奈川県気象概況

平成29年11月号

編集・発行 横浜地方気象台
発行日 平成29年12月6日

横浜地方気象台

所在地

〒231-0862

神奈川県横浜市中区山手町99

電話 045-621-1999

ホームページ <http://www.jma-net.go.jp/yokohama/>

