

平成24年度

保健福祉事務所年報

神奈川県足柄上保健福祉事務所

本書の見方

1 表の時点

特に付記のない限り平成 24 年度の数値

2 表中の記号の用法

原則として次のとおり

「空欄」…………… 計数のない場合

ただし、検査結果を示すなど特に必要のある場合は「0」を表示

「…」…………… 計数不明の場合

「・」…………… 計数のあり得ない場合

「0.0」…………… 比率が微小(0.05 未満)の場合

3 表中の計

- ・ 表中に複数の合計値がある場合、合計値の大きさは、「小計」「計」「合計」「総計」の順に大きくなる。
- ・ 「足柄上地域」は 1 市 5 町の計を示す。

目 次

第1章 保健福祉事務所の概要

1 沿革	3
2 機構	4
3 職員配置状況	5
4 施設の状況	6
5 平成24年度決算額	7

第2章 管内の概況

1 地区の概況	11
2 管内地図	11
3 管内の人口	12
4 人口動態の概況	13
5 福祉六法対象児者の概況	14
6 保健・医療・福祉関係施設の概況	15

第3章 企画調整業務関係

1 医務	21
2 献血	23
3 保健福祉事務所が設置する会議等	24
4 表彰	26
5 保健師業務	27
6 人材育成	29
7 県西地域（二次医療圏域）職員研修	30
8 かながわ健康プラン21の推進	30
9 地域禁煙サポート推進事業	31
10 受動喫煙防止条例	32
11 諸調査	33
12 医療相談	33
13 熱中症予防普及啓発	33
14 管内市町主催会議参加状況	33
15 医療救護・災害時要援護者支援にかかる会議	35

第4章 保健福祉業務関係

1 母子保健	39
2 歯科保健	48
3 栄養改善活動	53
4 救急医療啓発事業	58

5 成人・高齢者保健	59
6 介護保険推進事業	60
7 地域福祉事業	62
8 母子福祉資金の貸付	65

第5章 保健予防業務関係

1 感染症予防対策	69
2 結核予防対策	70
3 エイズ・性感染症予防対策	74
4 難病対策	75
5 肝臓疾患対策	78
6 原爆被爆者援護	79
7 認知症疾患対策	79
8 精神保健福祉	81

第6章 生活福祉業務関係

1 生活保護	89
2 障害児者福祉	92
3 児童福祉	92
4 母子福祉相談	94
5 女性保護	95
6 住宅手当	95

第7章 生活衛生業務関係

1 環境衛生営業関係	99
2 生活環境施設関係	100
3 動物保護関係	103
4 薬事衛生関係	104
5 食品衛生関係	106

第8章 資料

1 各種委員会委員名簿	111
2 刊行物発行実績、表彰	115

第 1 章

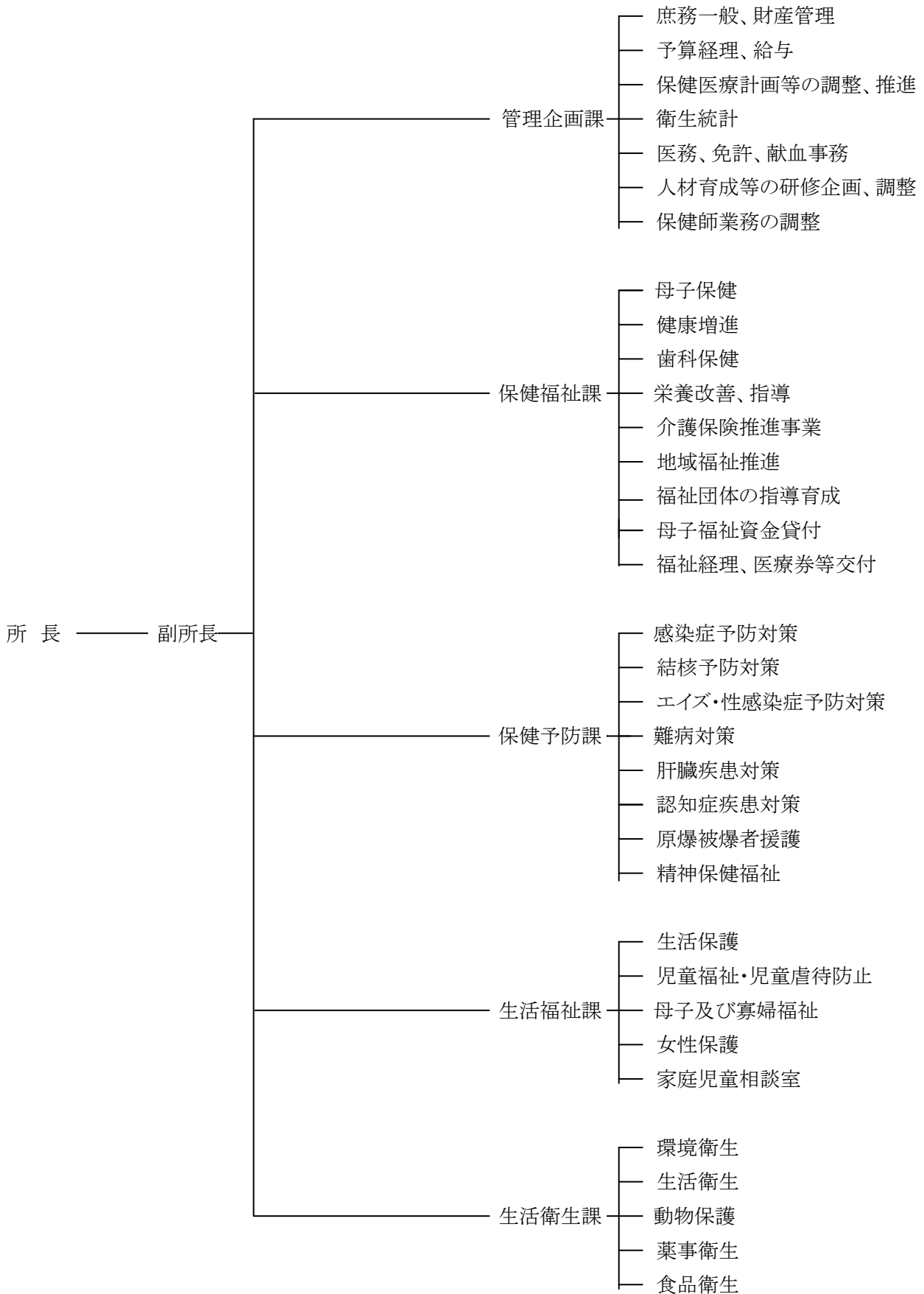
保健福祉事務所の概要

第1章 保健福祉事務所の概要

1 沿革

昭和19年10月 1日	厚生省から松田保健所の設立認可
昭和19年12月18日	足柄上郡松田町松田惣領1 2 4 9番地に松田保健所開設（足柄上郡3町1 5村を所管）
昭和26年 3月15日	松田保健所を足柄上郡松田町松田惣領3 2 9番地に新築移転
昭和26年 9月 1日	足柄上郡山北町山北1 3 4 9番地に松田保健所山北分室開設
昭和26年10月 1日	社会福祉事業法（昭和2 6年法律第4 5号）施行に伴い足柄上郡を福祉地区とし、足柄地方事務所庁舎内（松田町惣領2 0 6 1の4）に足柄上福祉事務所を設置（生活保護法・児童福祉法・身体障害者福祉法）
昭和33年 4月 1日	松田保健所山北分室を松田保健所山北支所と名称変更
昭和39年 3月31日	足柄上郡山北町山北1 4 3 0番地に松田保健所山北支所新築移転
昭和42年 6月 2日	足柄上福祉事務所が福祉六法の実施機関となる。
昭和44年 7月16日	神奈川県行政組織規則の一部改正により、足柄上郡松田町松田惣領2 0 6 1の4に足柄上地区行政センターが設置。庁舎内に足柄上福祉事務所を設置
昭和47年 2月21日	現在地、足柄上郡開成町吉田島2 4 8 9番地の2に足柄上合同庁舎が新築移転。松田保健所を足柄上保健所、同山北支所と名称変更し移転。足柄上福祉事務所も足柄上合同庁舎内に移転する。
昭和47年 4月 1日	足柄上郡南足柄町の市制施行により福祉地区より除かれる。
昭和50年 6月10日	足柄上郡松田町松田惣領1 1 9 2番地の5に松田保健ステーション開設
昭和53年 3月17日	足柄上郡中井町雑色玉窪3 1番地に中井保健ステーション開設
昭和57年10月 1日	松田保健ステーション廃止（松田町へ譲渡）
昭和59年 4月 1日	中井保健ステーション廃止（中井町へ譲渡）
昭和60年 4月 1日	神奈川県行政組織規則の一部改正により、足柄上福祉事務所の機能を統合し足柄上地区行政センターに福祉部が新設され、足柄上福祉事務所が附置された。
昭和62年 4月 1日	試験検査業務を小田原保健所に集中化
平成 9年 3月31日	神奈川県行政組織規則の一部改正により足柄上保健所山北支所廃止
平成 9年 4月 1日	行政機関設置条例及び行政組織規則の一部改正により、足柄上保健所と足柄上地区行政センター福祉部が統合され、足柄上保健福祉事務所（併せて足柄上保健所、足柄上福祉事務所）となり、その結果、足柄上保健所の健康指導課が廃止され、管理課に企画調整班を設置し、保健福祉部に保健福祉課・生活福祉課・保健予防課を設置、衛生課を生活衛生課と改組し1部5課となる。
平成17年 4月 1日	行政機関設置条例及び行政組織規則の一部改正により、本庁の衛生部及び福祉部が統合され保健福祉部となる。
平成20年 4月 1日	行政機関設置条例及び行政組織規則の一部改正により、保健福祉事務所、保健所及び福祉事務所が統合され、足柄上保健福祉事務所となる。また、企画調整部門を強化するため、管理課を管理企画課に名称変更する。
平成21年 4月 1日	神奈川県行政組織規則の一部改正により保健福祉部が廃止され保健福祉局となる。

2 機構 (平成 25 年 4 月 1 日)



3 職員配置状況

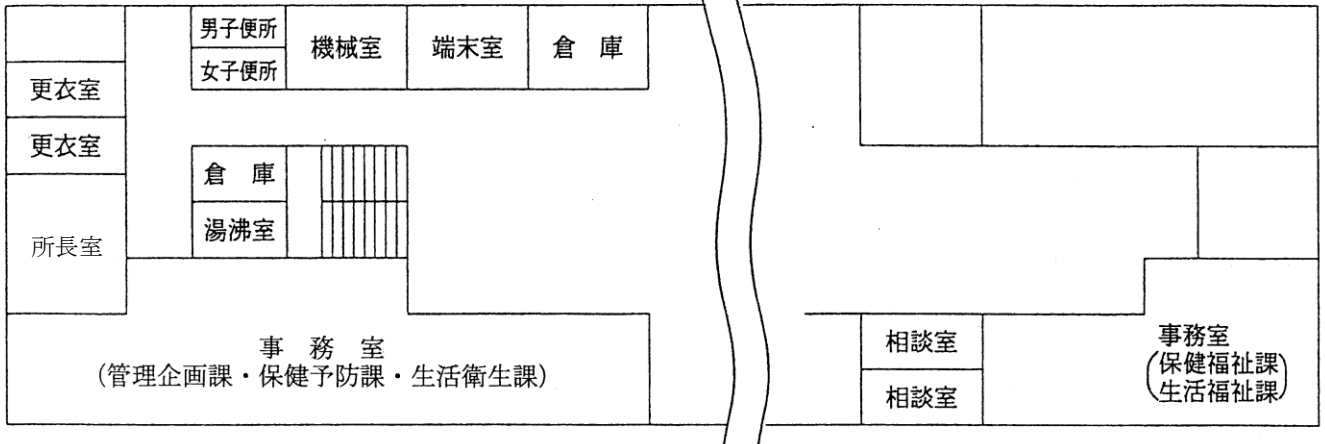
(平成 25 年4月 1 日現在, 単位:人)

課 別	職 種 別	現 員	常勤職員		臨時任 用職員	再任用 職 員	非常勤 職 員	備 考
			事 務	技 術				
計		38	21	17	2	5	15	
所 長		1		1				医師
副 所 長		1	1					
管理企画課	小 計	8	7	1		1	3	
	管理企画課長	1	1					
	一般事務職	6	6			1	1	
	保 健 師	1		1				
	自動車運転員						2	
保健福祉課	小 計	9	5	4	1	3		
	保健福祉課長	1		1				歯科医師
	一般事務職	4	4			1		
	福 祉 職	1	1					
	歯科衛生士				1			
	栄 養 士	1		1		1		
	保 健 師	2		2		1		
保健予防課	小 計	6	1	4	1		4	
	保健予防課長	1		1				保健師
	福 祉 職	1	1				1	
	医 師	2		1			3	
	保 健 師	2		2				
	一般事務職				1			
生活福祉課	小 計	7	7				8	
	生活福祉課長	1	1					福祉職
	福 祉 職	6	6				3	
	医 師						2	
	一般事務職						3	
生活衛生課	小 計	6		6		1		
	生活衛生課長	1		1				監視員
	衛生監視員	4		4		1		
	狂犬病予防員	1		1				

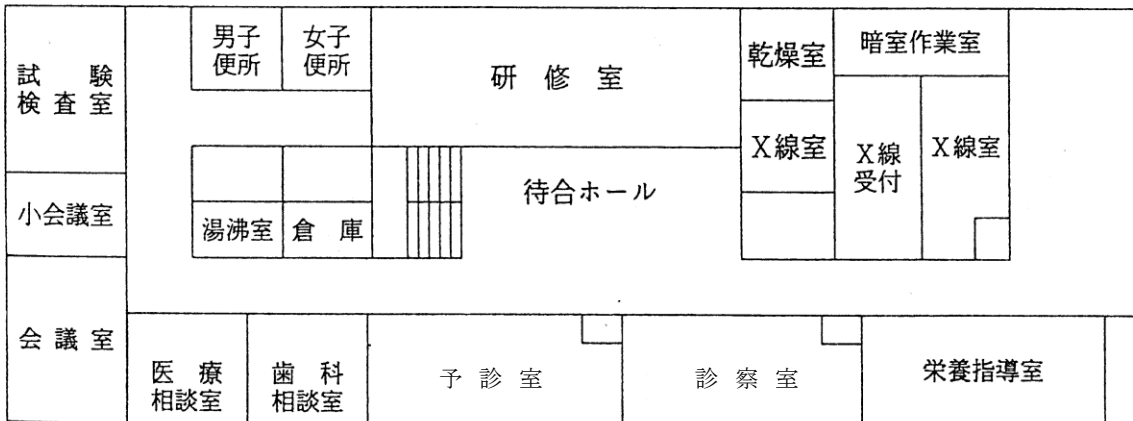
4 施設の状況 (平成 25 年 4 月 1 日)

足柄上保健福祉事務所 所在地 足柄上郡開成町吉田島 2489-2 足柄上合同庁舎内
 占有面積 1,174.49 m²

1 階



2 階



5 平成24年度決算額

科 目	収 入 額(円)
総 収 入	20,627,982
分担金及び負担金	1,328,132
公衆衛生費負担金	1,328,132
使用料及び手数料	7,985,930
公衆衛生費手数料	3,067,080
環境衛生費手数料	3,649,650
医薬費手数料	1,269,200
諸 収 入	11,313,920
民生費雑入	11,312,950
衛生費雑入	970

科 目	支 出 額(円)
総 支 出	443,214,200
総 務 費	17,890,637
一 般 管 理 費	17,880,637
人 事 管 理 費	10,000
民 生 費	412,644,468
社会福祉総務費	14,634,130
児童福祉総務費	3,188,859
児童措置費	11,113,236
母子福祉費	23,000
障害福祉総務費	9,557,510
老人保健福祉総務費	419,137
介護保険事業費	28,000
生活保護総務費	11,228,496
扶 助 費	362,452,100
衛 生 費	8,900,923
公衆衛生総務費	502,800
母子保健指導費	750,445
予 防 費	641,721
精神保健福祉費	1,866,744
生活習慣病対策費	112,000
生活衛生指導費	428,000
保 健 所 費	4,366,513
医 務 費	56,000
救急医療対策費	91,700
薬 務 費	85,000
県 民 費	3,751,172
人権男女共同参画費	3,751,172
環 境 費	21,000
大気水質保全費	21,000
母子寡婦福祉資金	6,000
貸 付 事 務 費	6,000

第 2 章

管内の概況

第2章 管内の概況

1 地区の概況

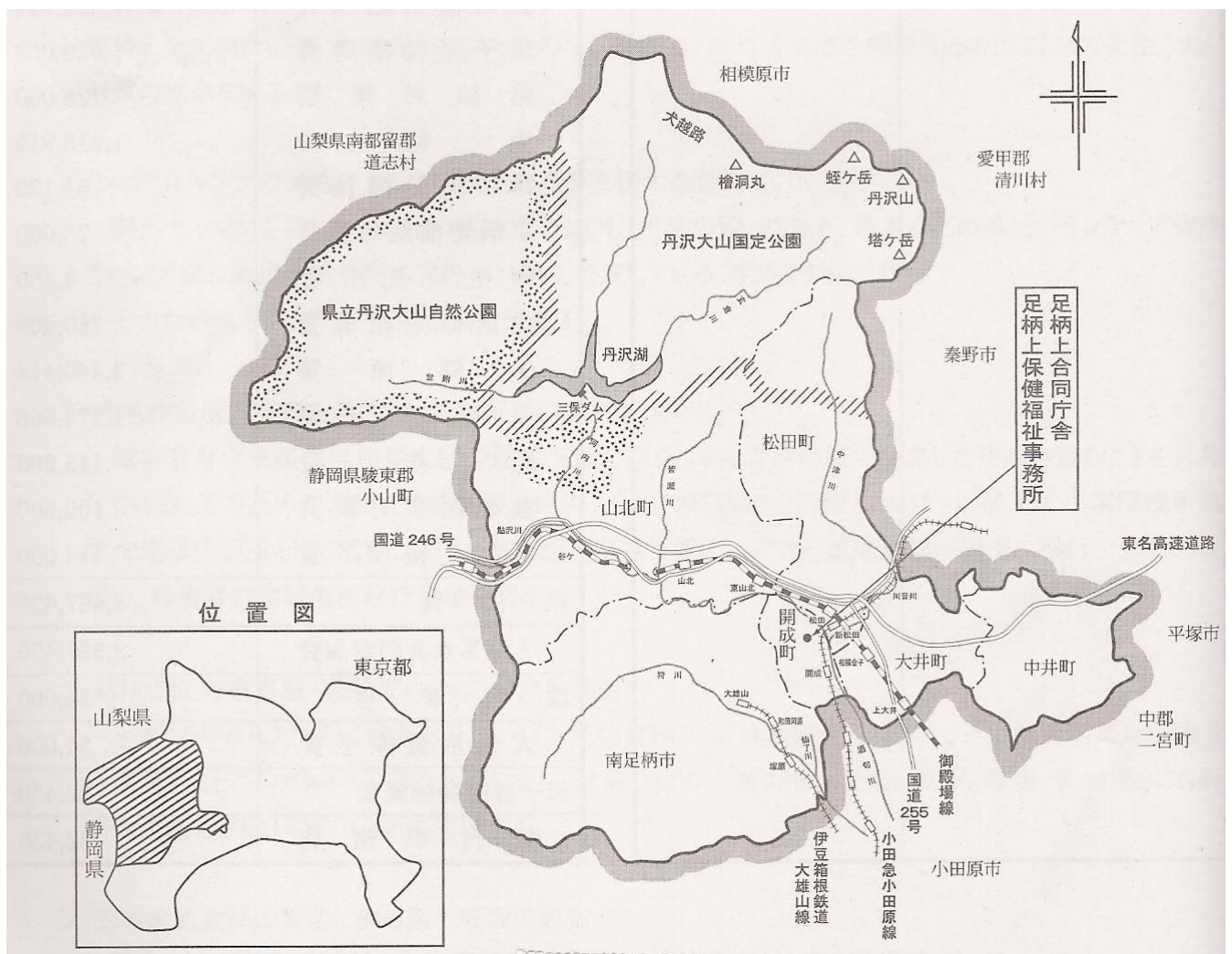
足柄上地域は、南足柄市、中井町、大井町、松田町、山北町、開成町の1市5町で構成されています。

県の西部に位置し、北部から中央部にかけて連なる西丹沢山塊、西部から西南部にかけては箱根外輪山と塚原丘陵、東南部には、なだらかな大磯丘陵が延びており、これらに囲まれるように足柄平野が広がっています。その中央には酒匂川が流れ、この上流にある山北町三保地区には多目的ダムがあり、5,450万トンの水を貯えた丹沢湖は県民の水がめとなっています。管内の面積は380.37平方キロメートル(全県面積の15.8%)で山岳地が多く、地域面積の78%が森林におおわれています。南足柄市には、大雄山最乗寺があり、豊かな自然と歴史的な文化遺産に恵まれた地域です。

交通機関は、東名高速道路・国道246号線(東京沼津線)・国道255号線(秦野小田原線)などの主要道路、JR御殿場線・小田急小田原線・伊豆箱根鉄道大雄山線の鉄道3線が通り、首都圏から80キロ圏内に位置しています。

気候は温暖で、米・みかん・茶の産地として知られる農山村地帯でしたが、昭和40年代より、企業の進出が相次ぎ、産業基盤整備やベッドタウン化が進み近郊都市へと変貌しつつあります。

2 管内地図



3 管内の人口

(1) 市町別面積・世帯数・人口 (平成24年9月1日現在。但し、高齢者人口は平成24年1月1日現在, 単位:人)

区分	面積 km ²	世帯数 世帯	人口			1世帯当 たり人員	人口密度 人/km ²	高齢者人口	
			総数	男	女			人員	比率
足柄上地域	380.37	39,866	110,729	54,690	56,039	2.77	291.1	27,339	24.6
南足柄市	76.93	16,060	43,844	21,706	22,138	2.73	569.9	10,990	25.0
中井町	20.02	3,333	9,815	4,913	4,902	2.94	490.2	2,520	25.3
大井町	14.41	6,256	17,536	8,759	8,777	2.80	1,216.9	3,671	20.8
松田町	37.75	4,481	11,585	5,726	5,859	2.58	306.8	3,166	27.1
山北町	224.70	3,938	11,332	5,472	5,860	2.87	50.4	3,339	29.0
開成町	6.56	5,798	16,617	8,114	8,503	2.86	2,533.0	3,653	22.2
神奈川県	2,415.84	3,902,274	9,073,190	4,545,831	4,527,359	2.32	3,755.7	1,868,418	20.6

(2) 市町別・年齢階級別・性別人口

(平成24年1月1日現在, 単位:人)

区分	足柄上地域	南足柄市	中井町	大井町	松田町	山北町	開成町	神奈川県
計	111,052	43,909	9,944	17,619	11,674	11,495	16,411	9,060,257
0~4	4,346	1,767	332	789	346	296	816	385,843
5~9	4,986	1,912	429	963	392	377	913	387,946
10~14	5,578	2,188	470	1,054	512	475	879	408,734
15~19	5,424	2,177	441	899	548	573	786	408,238
20~24	4,849	1,874	445	722	595	561	652	497,725
25~29	5,389	2,212	483	830	601	502	761	544,095
30~34	6,409	2,517	576	1,145	610	527	1,034	617,489
35~39	8,061	3,128	725	1,545	684	589	1,390	753,739
40~44	8,297	3,276	699	1,434	846	647	1,395	773,735
45~49	6,809	2,744	501	1,107	730	650	1,077	623,754
50~54	6,297	2,443	557	927	725	764	881	524,033
55~59	7,254	2,778	706	1,045	831	948	946	523,250
60~64	9,958	3,876	1,054	1,488	1,070	1,247	1,223	691,030
65~69	7,811	3,194	792	1,179	826	791	1,029	545,171
70~74	6,924	2,861	606	947	807	751	952	484,132
75~79	5,506	2,303	438	705	671	704	685	375,414
80~84	3,653	1,456	322	411	460	573	431	247,822
85~89	2,158	723	215	280	270	359	311	138,089
90~94	946	342	114	118	96	116	160	57,796
95~99	298	100	33	26	32	43	64	17,365
100~	43	11		5	4	2	21	2,629
年齢不詳	56	27	6		18		5	52,228

男	足柄上地域	南足柄市	中井町	大井町	松田町	山北町	開成町	神奈川県
計	54,860	21,753	4,989	8,789	5,757	5,566	8,006	4,542,247
年少人口	7,694	3,053	639	1,462	649	585	1,306	604,696
生産年齢人口	35,053	13,773	3,213	5,654	3,725	3,556	5,132	3,071,728
高齢者人口	12,072	4,909	1,133	1,673	1,368	1,425	1,564	833,262
年齢不詳	41	18	4		15		4	32,561

女	足柄上地域	南足柄市	中井町	大井町	松田町	山北町	開成町	神奈川県
計	56,192	22,156	4,955	8,830	5,917	5,929	8,405	4,518,010
年少人口	7,216	2,814	592	1,344	601	563	1,302	577,827
生産年齢人口	33,694	13,252	2,974	5,488	3,515	3,452	5,013	2,885,360
高齢者人口	15,267	6,081	1,387	1,998	1,798	1,914	2,089	1,035,156
年齢不詳	15	9	2		3		1	19,667

注 年少人口=0~14歳、生産年齢人口=15~64歳、高齢者人口=65歳以上

4 人口動態の概況

(1) 人口動態総覧

(平成23年1月1日～平成23年12月31日, 単位:人)

区 分		足柄上地域	南足柄市	中井町	大井町	松田町	山北町	開成町	神奈川県
出 生 数	計	825	336	57	147	66	56	163	76,000
	男	415	168	29	74	39	28	77	39,073
	女	410	168	28	73	27	28	86	36,927
出生率(人口千対)		7.4	7.6	5.7	8.3	5.6	4.8	9.9	8.5
合計特殊出生率		1.27	1.42	1.10	1.30	1.13	1.05	1.62	1.27
死 亡 数	計	1,036	400	101	143	121	145	126	70,946
	男	557	222	45	79	75	68	68	38,933
	女	479	178	56	64	46	77	58	32,013
死亡率(人口千対)		9.3	9.1	10.1	8.1	10.3	12.6	7.6	7.8
乳児死亡数(1歳未満)									209
乳児死亡率(出生千対)									2.7
新生児死亡数(生後28日未満)									111
新生児死亡率(出生千対)									1.4
死 産 数		16	8		2	2	1	3	1,706
死産率(出産千対)		19.3	23.8		13.6	30.3	17.8	18.4	22.4
周産期死亡数		3	2		1				325
周産期死亡率(出産千対)		3.6	5.9		6.8				4.2
婚 姻 件 数		472	209	31	76	43	47	66	50,806
婚姻率(人口千対)		4.2	4.7	3.1	4.3	3.6	4.0	4.0	5.6
離 婚 件 数		185	75	18	39	16	12	25	16,792
離婚率(人口千対)		1.6	1.7	1.8	2.2	1.3	1.0	1.5	1.8

(2) 死因別死亡数

(平成23年1月1日～平成23年12月31日, 単位:人)

区 分	足柄上地域	南足柄市	中井町	大井町	松田町	山北町	開成町	神奈川県
計	1,036	400	101	143	121	145	126	70,946
悪 性 新 生 物	304	124	28	47	33	35	37	22,279
心 疾 患	148	52	23	24	13	19	17	10,459
脳 血 管 疾 患	126	54	15	13	15	20	9	6,831
肺 炎	96	31	5	6	16	22	16	6,469
不 慮 の 事 故	31	11	1	6	5	2	6	2,507
自 殺	29	12		2	4	6	5	1,872
そ の 他	302	116	29	45	35	41	36	20,529

5 福祉六法対象児者の概況

(単位:世帯・人)

区分	市町別	計	南足柄市	中井町	大井町	松田町	山北町	開成町	
人口		111,653	44,452	9,741	17,501	11,755	11,616	16,588	
世帯数		42,640	17,367	3,566	6,462	4,767	4,264	6,214	
生活保護	被保護世帯	639	289	20	85	119	50	76	
	被保護人員	821	371	23	120	148	61	98	
	保護率(%)	7.44	8.48	2.36	6.66	12.85	5.44	5.86	
身体障害児者	計	4,486	1,919	378	613	526	548	502	
	視覚障害	317	133	34	39	37	43	31	
	聴覚・平衡機能障害	422	170	40	64	50	48	50	
	音声・言語・そしゃく機能障害	63	29	4	9	8	9	4	
	肢体不自由	2,495	1,051	216	342	293	314	279	
	内部障害	1,189	536	84	159	138	134	138	
知的障害児者	計	698(200)	246(71)	100(16)	81(37)	94(21)	80(17)	97(38)	
	重度	303(58)	102(22)	69(6)	32(10)	32(5)	27(5)	41(10)	
	中度	192(46)	76(17)	18(5)	21(7)	24(5)	29(5)	24(7)	
	軽度	203(96)	68(32)	13(5)	28(20)	38(11)	24(7)	32(21)	
高齢者	65歳以上	27,339	10,990	2,520	3,671	3,166	3,339	3,653	
	高齢化率(%)	24.6	25.0	25.4	20.8	27.2	29.0	22.3	
	要支援・要介護認定者数	計	3,691	1,533	326	488	416	491	437
		要支援1	265	145	2	41	13	31	33
		要支援2	418	164	27	60	55	64	48
		要介護1	673	277	47	99	89	83	78
		要介護2	707	320	80	88	62	81	76
		要介護3	591	222	49	74	68	104	74
		要介護4	532	213	54	64	64	69	68
要介護5		505	192	67	62	62	59	60	
児童	計	18,248	7,212	1,503	3,372	1,587	1,482	3,092	
	6歳未満	5,284	2,120	414	982	410	367	991	
	6歳以上18歳未満	12,964	5,092	1,089	2,390	1,177	1,115	2,101	
	家庭児童相談室指導ケース数	126	・	11	30	31	38	16	
母子・父子	計	1,344	589	110	199	147	121	191	
	母子世帯数	1,148	468	96	174	128	115	167	
	父子世帯数	196	121	14	25	19	17	24	

注1 人口・世帯数は平成25年3月31日現在(住民基本台帳に基づく人口動態及び世帯数調査)

注2 生活保護の欄は、平成25年4月現在(足柄上保健福祉事務所調べ)。

注3 身体障害児者数、知的障害児者数は、平成24年3月31日現在(県福祉統計)。知的障害児者数の()内は児童数で内数。

注4 高齢者(65歳以上)数及び高齢化率は、平成24年1月1日現在(県年齢別人口統計調査結果)。要支援・要介護認定者数は平成25年3月31日現在(県介護保険事業状況報告)。

注5 児童数は、平成24年1月1日現在(県年齢別人口統計調査)。家庭児童相談室指導ケース数は、平成25年4月1日現在。

注6 母子、父子世帯数は、平成25年3月31日現在の世帯数に厚生労働省全国母子世帯等調査による出現率(母子世帯2.7%、父子世帯0.4%)を掛けたもの。

6 保健・医療・福祉関係施設の概況

(1) 医療関係施設

(平成25年4月1日現在)

施設区分 市町名	医療施設等				薬事施設		施術所	
	病院	一般 診療所	歯科 診療所	助産所	薬局	医薬品 販売業	あんま・ はり・灸	柔道整復
計	6	78	48	1	44	21	59	13
南足柄市	2	27	18	1	15	7	22	5
中井町	1	9	3		2	3	4	1
大井町	1	10	8		6	6	9	
松田町	1	10	6		6	1	7	3
山北町		6	4		6	1	4	2
開成町	1	16	9		9	3	13	2

(2) 保健福祉関係施設

(平成25年4月1日現在)

種類		市町	南足柄市	中井町	大井町	松田町	山北町	開成町	管内計	
保健福祉	訪問看護ステーション		1	1	1			2	5	
	保健センター							1	1	
	保健福祉センター		1	1	1	1	1		5	
高齢者	介護老人保健施設		1	1				1	3	
	介護老人福祉施設 (特別養護老人ホーム)		1	1	1	1	1		5	
	介護療養型医療施設									
	養護老人ホーム									
	軽費老人ホーム		1						1	
	老人デイサービスセンター		14	3	4	2	3	7	33	
	地域包括支援センター		1	1	1	1	1	1	6	
障害者	身体	身体障害者療護施設								
		身体障害者授産施設								
	知的	知的障害者更生施設 (入所)								
		知的障害者更生施設 (通所)								
		知的障害者授産施設 (入所)								
		知的障害者授産施設 (通所)								
	精神	精神障害者生活訓練施設								
		精神障害者小規模通所授産施設		1						1
	指定障害福祉サービス	居宅介護		3		1		1	2	7
		重度訪問介護		3		1			2	6
		行動援護								
		重度障害者等包括支援								
		同行援護		1					1	2
		児童デイサービス		1				1	1	3
		短期入所(ショートステイ)		1	1					2
		共同生活介護(ケアホーム)		1						1
		共同生活援助								
		障害者支援施設での夜間ケア等 (施設入所支援)		1	1					2
		療養介護								
		生活介護		4	2		1			7
		宿泊型自立訓練								
		自立訓練(機能訓練)		1						1
		自立訓練(生活訓練)			1					1
		就労移行支援		1						1
	就労継続支援(A型)									
	就労継続支援(B型)		5			1		1	7	
	相談支援		3						3	
地域活動支援センター		1						1		
障害者地域作業所			1	1	1	1	1	5		
児童	保育所(公立)		1	2	1		3		7	
	保育所(私立)		4	1	1	1		2	9	
	助産施設					1			1	

(3) 介護保険事業所

(平成 25 年 4 月 1 日現在)

サービスの種類	南足柄市	中井町	大井町	松田町	山北町	開成町	管内計
合計	44	16	18	10	14	25	127
居宅介護支援事業所	11	4	4	1	3	9	32
居宅サービス事業所	31(29)	10(10)	13(12)	8(8)	10(10)	15(13)	87(83)
訪問介護(ホームヘルプ)	5(5)	1(1)	3(3)	3(3)	1(1)	3(3)	16(16)
訪問入浴介護	2(2)						2(2)
訪問看護	1(1)	2(2)	1(1)			2(2)	6(6)
訪問リハビリテーション		1(1)					1(1)
居宅療養管理指導							
通所介護(デイサービス)	17(16)	3(3)	5(4)	2(2)	3(3)	7(5)	37(33)
通所リハビリテーション(デイケア)	1(1)	1(1)				1(1)	3(3)
短期入所生活介護(ショートステイ)	1(1)	1(1)	1(1)	1(1)	2(2)		6(6)
短期入所療養介護(ショートステイ)	1(1)	1(1)				1(1)	3(3)
特定施設入所生活介護(有料老人ホーム等)	1(-)		1(1)			1(1)	3(2)
福祉用具貸与	1(1)		1(1)	1(1)	2(2)		5(5)
福祉用具販売	1(1)		1(1)	1(1)	2(2)		5(5)
介護保険施設	2	2	1	1	1	1	8
介護老人福祉施設	1	1	1	1	1		5
介護老人保健施設	1	1				1	3
介護療養型医療施設							

注 サービス種類ごとの指定件数であり、みなし指定事業所を除く。()書きは介護予防事業所で外数。

第 3 章

企画調整業務関係

第3章 企画調整業務関係

1 医務

(1) 立入検査

管内の病院を対象に診療管理体制、構造設備等について医療法第 25 条に基づき立入検査を実施した。

ア 病院（実施年月日及び施設名）

- | | | | |
|--------------------|----------|--------------------|------|
| ①平成 24 年 10 月 2 日 | 北小田原病院 | ④平成 24 年 10 月 30 日 | 佐藤病院 |
| ②平成 24 年 10 月 16 日 | ピースハウス病院 | ⑤平成 24 年 11 月 13 日 | 高台病院 |
| ③平成 24 年 10 月 23 日 | 足柄上病院 | ⑥平成 24 年 11 月 20 日 | 大内病院 |

(2) 医務関係統計

ア 医療施設数・人口 10 万対率(市町別)

(平成 24 年 4 月 1 日現在)

	病院		一般診療所		歯科診療所		あんま・はり・きゅう		柔道整復		歯科技工所	
	数	率	数	率	数	率	数	率	数	率	数	率
計	6	5.4	78	70.0	48	43.1	59	53.0	12	10.8	13	11.7
南足柄市	2	4.6	27	61.6	18	41.1	23	52.5	5	11.4	5	11.4
中井町	1	10.0	10	100.4	3	30.1	4	40.1	1	10.0	1	10.0
大井町	1	5.6	10	56.1	7	39.3	9	50.5			3	16.8
松田町	1	8.5	10	85.3	7	59.7	7	59.7	3	25.6	2	17.1
山北町			6	51.5	4	34.4	3	25.8	1	8.6	1	8.6
開成町	1	6.1	15	91.5	9	54.9	13	79.3	2	12.2	1	6.1

イ 医療施設数・人口 10 万対率の推移(足柄上地域)

(各年度 4 月 1 日現在)

	病院		一般診療所		歯科診療所		あんま・はり・きゅう		柔道整復		歯科技工所	
	数	率	数	率	数	率	数	率	数	率	数	率
平成 12 年度	7	6.3	69	62.3	46	41.6	40	36.1	8	7.2	8	7.2
平成 21 年度	6	5.4	77	68.8	48	42.9	55	49.1	9	8.0	12	10.7
平成 22 年度	6	5.4	77	68.8	48	42.9	59	52.8	10	8.9	15	13.4
平成 23 年度	6	5.4	78	70.0	47	42.9	60	53.9	11	9.9	15	13.4
平成 24 年度	6	5.4	78	70.0	48	43.1	59	53.0	12	10.8	13	11.7

ウ 病床数・人口 10 万対病床数(市町別)

(平成 24 年 4 月 1 日現在)

	計		病 院										一 般 診 療 所	
			小 計		一 般		療 養		精 神		感 染 症			
	数	率	数	率	数	率	数	率	数	率	数	率	数	率
計	1,043	936.6	1,024	919.5	333	299.0	395	354.7	290	260.4	6	5.4	19	17.1
南足柄市	398	907.9	398	907.9	53	120.9	55	125.7	290	661.5				
中井町	22	220.8	22	220.8	22	220.8								
大井町	30	168.4	30	168.4			30	168.4						
松田町	264	2,252.8	264	2,252.8	258	2,201.6					6	51.2		
山北町	19	163.2											19	163.2
開成町	310	1,891.7	310	1,891.7			310	1,891.7						

エ 病床数・人口 10 万対病床数の推移(足柄上地域)

(各年度 4 月 1 日現在)

	計		病 院										一 般 診 療 所	
			小 計		一 般		療 養		精 神		感 染 症			
	数	率	数	率	数	率	数	率	数	率	数	率	数	率
12 年度	1,161	1,049.0	1,127	1,018.3	843	761.7	・	・	278	251.2	6	5.4	34	30.7
21 年度	1,053	940.2	1,019	909.9	333	297.3	390	348.2	290	248.9	6	5.4	34	30.4
22 年度	1,043	932.5	1,024	915.5	333	297.7	395	353.2	290	259.3	6	5.4	19	17.0
23 年度	1,043	936.6	1,024	919.5	333	299.0	395	354.7	290	260.4	6	5.4	19	17.1
24 年度	1,043	936.6	1,024	919.5	333	299.0	395	354.7	290	260.4	6	5.4	19	17.1

注 医療法改正(病床区分の変更)に伴い、平成 15 年 8 月 31 日までに、その他病床(一般病床)は一般病床と療養病床のいずれかに移行した。

オ 医療従事者数(市町別)

(単位:人)

種類 市町名	医 師	歯科医師	薬 剤 師	看 護 師	准看護師	歯科衛生士
計	164	67	256	516	206	69
南足柄市	41	25	60	127	88	30
中井町	10	6	55	59	11	5
大井町	15	14	46	27	21	10
松田町	72	9	37	221	14	8
山北町	5	4	14	12	14	6
開成町	21	9	44	70	58	10

注 平成 22 年 12 月 31 日現在(医師・歯科医師・薬剤師調査、業務従事者届)

(3) 免許事務

ア 免許事務取扱件数

(単位:件)

免許の種類 申請の種類	計	医 師	歯 科 医 師	薬 剤 師	保 健 師	助 産 師	看 護 師	准 看 護 師	管 理 栄 養 士	栄 養 士	診 療 放 射 線 技 師	臨 床 検 査 技 師	衛 生 検 査 技 師	理 学 療 法 士	作 業 療 法 士	視 能 訓 練 士	歯 科 技 工 士	受 胎 調 節 実 地 指 導 員
登録申請	68	2	1	9			18	4	5	10	2	1		8	3			
籍訂正	49	1		4	4	2	17	4	2	7		1		2	3			
再交付	6						1	1		3		1						
登録抹消																		

2 献血

保健福祉事務所、管内市町、神奈川県赤十字血液センターが協力して推進に取り組み、住民及び事業所等の理解と協力を得て、2,011 人の献血があった。

(1) 対象者別献血者数

(単位:人)

対象者 市町名	計	企業等	一般住民等	高校等	配車数 (台)	1台あたり 採血者数	人口1万 対採血者 数
計	1,794	1,044	697	53	47.5	37	180
南足柄市	626	403	223		15.0	41	169
中井町	315	250	65		8.0	39	381
大井町	219	136	83		7.5	29	95
松田町	144	32	59	53	5.0	28	126
山北町	216	17	199		5.0	43	167
開成町	274	206	68		7.0	39	227

(2) 採血種別献血者数

(単位:人)

採血種別 市町名	計		200 ml		400 ml	
	目標数	献血数	目標数	献血数	目標数	献血数
計	1,653	1,794	50	15	1,603	1,779
南足柄市	533	626	16	1	517	625
中井町	252	315	8	4	244	311
大井町	280	219	8	6	272	213
松田町	168	144	5	1	163	143
山北町	252	216	8	1	244	215
開成町	168	274	5	2	163	272

(3) 採血種別献血者数の推移

(単位:人)

年度	計		200 ml		400 ml	
	目標数	献血数	目標数	献血数	目標数	献血数
平成20年度	2,252	2,403	76	138	2,176	2,265
平成21年度	2,242	1,974	79	25	2,163	1,949
平成22年度	2,140	1,878	70	6	2,070	1,872
平成23年度	1,534	2,011	94	2	1,440	2,009
平成24年度	1,653	1,794	50	15	1,603	1,779

3 保健福祉事務所が設置する会議等

(1) 県西地区保健医療福祉推進会議(事務局:小田原保健福祉事務所)

神奈川県保健医療計画で定められた県西二次保健医療圏域における保健、医療、福祉に関する計画の着実な推進など保健、医療、福祉に係る重要事項を協議するため、会議を開催した。

開催日	内 容
平成 24 年 7 月 18 日	<ul style="list-style-type: none"> ・県西地区地域保健医療計画の進行管理について ・県西地区地域保健医療推進指針の策定について
平成 25 年 3 月 25 日	<ul style="list-style-type: none"> ・県西地区地域保健医療計画の進行管理について ・県西地区地域保健医療推進指針の策定について ・県西地区保健医療福祉推進会議設置要綱の一部改正について ・地域包括ケアについて ・神奈川県医療救護計画の改定について

(2) 県西地区地域・職域連携推進協議会 (事務局:小田原保健福祉事務所)

地域保健と職域保健の連携により、健康情報の共有並びに社会資源の相互活用や保健事業の共同実施を推進し、生涯を通じた継続的な健康づくり体制づくりを協議するため、会議を開催した。

開催日	内 容	参加者
平成 25 年 3 月 14 日	<第1部>研修会 講演「中小事業所の健診(検診)受診率向上に向けた地域と職域の協働した取組み」 講師:国際医療福祉大学 荒木田美香子 氏	27 人
	<第2部> 協議会 ・平成 24 年度活動報告 ・事業所における健康診断等のアンケート調査結果報告 ・健診(検診)実施状況及び健康に関する取組み状況の情報交換 ・平成 25 年度の活動の方向性について	協議会構成員 15団体 17 人

(3) 県西地区地域包括ケア会議 (小田原保健福祉事務所と合同開催)

地域の医療と介護の多職種連携による地域包括ケアシステムの推進に向けて、個々の市町村等では解決できない課題等広域的な観点から支援を行うために、医療・介護の情報交換や課題認識の共有を図り、保健・医療・福祉の関係機関や団体等の連携を強化するための会議を開催した。

開催日	内 容	参加者
平成 25 年 1 月 25 日	<第1部> 県西地区地域包括ケア担当者会議 ・地域包括ケアについて取組、課題等の意見交換	県西地域 2 市 8 町の保健福祉関係部署の職員 26 人
	<第2部> 県西地区地域包括ケア研修会 講演「地域包括ケア推進に向けて～住み慣れた地域で自分らしく生きるために～」 講師:東京大学高齢社会総合研究機構 辻 哲夫 氏	県西地域の保健・医療・福祉関係の職員 89 人

平成 25 年 3 月 25 日	県西地区地域包括ケア会議 (県西地区保健医療福祉推進会議の中で開催) ・平成 24 年度活動報告について ・地域包括ケアに係る意見交換 ・今後の取組について	県西地区保健医療福祉推 進会議委員 25 人
------------------	--	---------------------------

(4) 保健福祉サービス連携調整会議

管内における関係機関、団体等の連携により行われる各種の保健福祉サービスの効果的かつ円滑な推進を図るため、次の委員会等を開催した。

名 称	開 催 日	内 容
母子保健委員会	平成 25 年 1 月 9 日	<ul style="list-style-type: none"> ・母子保健活動の実施状況について ・未熟児訪問指導の移管について ・子どもの健やかな成長に向けた親支援について ・妊産婦とその家族への禁煙支援事業について
地域食生活対策 推進協議会	平成 25 年 2 月 6 日	<ul style="list-style-type: none"> ・災害時の食に関する要援護者対策について ・居宅高齢者栄養改善・食生活支援マニュアルについて
歯及び口腔の健康 づくり推進委員会	平成 24 年 11 月 28 日	<ul style="list-style-type: none"> ・歯及び口腔の健康づくりについて ・8020運動推進員の活動について
地域精神保健福 祉連絡協議会	平成 24 年 3 月 12 日	<ul style="list-style-type: none"> ・医療観察法の概況と今後の課題について ・精神保健福祉事業及び自殺予防対策について

(5) 管内市町保健福祉主管課長会議

県と市町の連絡調整、協議の場として、会議を開催した。

開 催 日	内 容
平成 24 年 5 月 28 日	<ul style="list-style-type: none"> ・平成24年度足柄上保健福祉事務所主要事業について ・各市町の平成24年度主要事業について ・要援護者支援対策について

(6) 1市5町要援護者支援対策担当者会議

各市町が実施する災害時要援護者対策について、市町間の情報交換、課題の解決及び市町の取組みを支援するため、会議を開催した。

開 催 日	内 容
平成 24 年 7 月 9 日	<ul style="list-style-type: none"> ・要援護者支援対策にかかる市町ヒアリング及び状況調べについて ・情報交換
平成 25 年 1 月 24 日	<ul style="list-style-type: none"> ・災害時要援護者の居宅介護保険事業所との連携による安否確認体制づくり及び安否確認情報の活用について ・情報交換

4 表彰

(1) 保健衛生表彰

足柄上地域の公衆衛生、医療、薬事、その他の保健衛生の進展に努め、他の模範となり推奨するに足ると認められる個人及び施設を表彰した。

ア 神奈川県知事表彰(平成 24 年 11 月 14 日 神奈川県総合医療会館) 4 人及び1施設

イ 足柄上保健福祉事務所長表彰(平成 24 年 11 月 6 日 足柄上合同庁舎) 7人及び1施設

(2) 献血推進功労者表彰

献血運動の推進に積極的に協力し他の模範となる実績を示した団体を表彰した。

ア 神奈川県知事表彰(平成 24 年 11 月 24 日 神奈川芸術劇場) 2団体

イ 足柄上保健福祉事務所長表彰(平成 24 年 11 月 6 日 足柄上合同庁舎) 1 団体

5 保健師業務

専門的支援が必要な未熟児や慢性疾患児、難病、結核、精神障害者等を中心に家庭訪問や面接、電話等で保健指導を行った。

(1) 管内保健師設置状況

(平成24年4月1日現在, 単位:人)

所 属	計	南足柄市	中井町	大井町	松田町	山北町	開成町	保健福祉事務所
計	44	10	5	7	6	4	5	7
市 町	37	10	5	7	6	4	5	
県	7							7
(再掲) 県市町交流	(2)			(1)				(1)

(2) 家庭訪問

(単位:件)

計	感 染 症	結 核	精 神 障 害	心 身 障 害					生 活 習 慣 病		難 病	小 児 特 定				そ の 他 疾 患	未 熟 児		妊 産 婦	そ の 他
				1 歳 未 満	6 歳 以 下	18 歳 以 下	39 歳 以 下	40 歳 以 上	39 歳 以 下	40 歳 以 上		1 歳 未 満	6 歳 未 満	18 歳 未 満	18 歳 以 上		1 歳 未 満	1 歳 以 上		
207	5	9	7	0	6	0	0	0	0	0	74	0	1	0	0	2	88	13	2	0

精神障害(再掲)			難 病(再掲)					再 掲	
社 会 復 帰	老 人 性 認 知 症	ア ル コ ー ル	膠 原 病	血 液 系	循 環 器	神 経 系	消 化 器	児 童 虐 待	高 齢 者 虐 待
0	7	0	9	0	5	60	0	4	0

(3) 所内指導

(単位:件)

	計	感 染 症	結 核	精 神 障 害	老 人 性 認 知 症	心 身 障 害	障 害 児	生 活 習 慣 病	難 病	小 児 特 定	そ の 他 疾 患	妊 産 婦	産 婦	未 熟 児	乳 児	幼 児	思 春 期	エ イ ズ	女 性 の 健 康	そ の 他
計	1,418	91	99	66	22	0	25	3	845	2	16	0	1	203	7	2	2	4	7	23
面接	734	50	17	15	4	0	8	1	597	1	5	0	0	19	2	0	1	2	2	10
電話	639	36	82	51	18	0	16	2	212	1	11	0	1	184	4	1	1	2	5	12
文書	45	5	0	0	0	0	1	0	36	0	0	0	0	0	1	1	0	0	0	1

(4) 地域保健師等業務連絡会議等

地域保健活動を効果的に展開するために、管内の保健師が相互に法律に基づく業務分担を優先し、かつ、互いの業務の間隙を避けることを目的に連絡調整、研修、情報交換等を行った。

(単位:人)

	開催日	内 容	参加者数
地域保健師等業務連絡会議	H24. 5. 28	<ul style="list-style-type: none"> 平成 23 年度市・町、保健福祉事務所の保健師活動報告について 平成 24 年度市・町、保健福祉事務所の計画及び重点活動について 保健師業務研究会、保健師等連絡調整会議の平成 23 年度の実施結果及び 24 年度計画(案)について 災害時・減災の保健活動について 	22
保健師等連絡調整会議	H24. 7. 9	<ul style="list-style-type: none"> 未熟児訪問事業の市町移譲について 県保健福祉事務所及びその管内市町村の 3.11 東北大震災時及びその後の保健師活動調査結果について 災害時の保健師の対応 医療救護活動及び研修について 	10
	H24. 10. 15	<ul style="list-style-type: none"> 平成 25 年度以降の看護系学生実習について 災害時医療ネットワークシステム EMIS の操作 実演 	10
	H24. 10. 19	足柄上保健福祉事務所管内中堅等保健師研修会 「保健師として大事にしてきたこと及び行政保健師に求められる視点」 講師:開成町保険健康課 田中 美津子 氏	13
	H25. 3. 11	<ul style="list-style-type: none"> 平成 24 年度新規・重点事業実施結果及び 25 年度新規・重点事業等計画について 各市町の母子保健事業、予防接種状況、特定健診・がん検診等の受診状況の管理方法について 平成 24 年度栄養・食生活対策事業実施状況及び平成 25 年度地域食生活推進協議会について 平成 25 年度学生実習の最終確認について 平成 25 年度地域保健師等業務連絡会議について 	10
* ブロック研修	H24. 8. 30	講演「保健師のメンタルヘルスコントロール」 ～「壁」に出会ったときに心が折れないために～ 講師:緑蔭診療所 橋口 玲子 氏	25 (4)
	H24. 11. 29	講演「東日本大震災から 1 年 ～保健師が取り組んだ活動、足りない活動」 講師:国立保健医療科学院 奥田 博子 氏	17 (1)
	H25. 2. 25	講演「効果的な事業展開のために ～見る、つなぐ、動かすの視点で再考する」 講師:国際医療福祉大学 小田原保健医療学部 荒木田美香子氏	31 (5)

* 平塚保健福祉事務所が事務局で平塚・小田原・秦野・足柄上保健福祉事務所管内保健師対象に開催
 ()内は当管内参加者のみ再掲

6 人材育成

(1) 地域保健研修

医師法に基づく医師臨床研修に伴う地域保健研修として、地域保健・公衆衛生に関する研修を行った。
受入れ病院と研修員数 (単位:人)

	計	10月	11月
県立足柄上病院	3	2	1

(2) 看護学生等学生指導

看護師・保健師・栄養士等の学生に対して、地域保健・福祉に関する実習指導を行った。

ア 合同オリエンテーション

開催日	名称	出席者数
H24.4.13	前期合同オリエンテーション	47人
H24.9.7	後期合同オリエンテーション	36人

イ 時期別実習状況

実施 時期	コース		看護師		保健師		栄養士		歯科衛生士		社会福祉士	
	コース 数	学生 数	コース 数	学生 数	コース 数	学生 数	コース 数	学生 数	コース 数	学生 数	コース 数	学生 数
計	19	72	8	44	5	12	4	12	1	3	1	1
前期	10	33	2	13	4	9	2	7	1	3	1	1
後期	9	39	6	31	1	3	2	5				

ウ 専攻別実習状況

実習依頼校		コース数	学生数
計		19	72
看護師	小計	8	44
	厚木看護専門学校 第2看護学部	2	13
	茅ヶ崎看護専門学校	2	11
	小澤高等看護学院	1	4
	小田原看護専門学校	2	11
	積善会看護専門学校	1	5
保健師	小計	5	12
	国際医療福祉大学保健医療学部看護学科	3	8
	東海大学健康科学部看護学科	2	4
管理栄養士	小計	4	12
	県立保健福祉大学	1	3
	鎌倉女子大学	1	4
	関東学院大学	1	2
	相模女子大学	1	3
歯科衛生士	小計	1	3
	新横浜歯科衛生士専門学校	1	3
社会福祉士	小計	1	1
	県立保健福祉大学	1	1

(3) 地域栄養士等指導事業

地域における専門指導者である在宅栄養士の再教育研修を実施した。

在宅栄養士研修 4回 11人

7 県西地域(二次医療圏域)職員研修

地域のさまざまなニーズや課題に対応できる保健、福祉の幅広い知識と技術の修得を図るため、保健・福祉・医療関連の市町職員及び在宅の栄養士・歯科衛生士を対象に、小田原保健福祉事務所と共催で、各種研修を実施した。

(単位:人)

研修名	開催日	内 容	参加者数
保健衛生研修	平成 24 年 9 月 21 日	「食品中に含まれる放射能と健康影響」 講師 神奈川県衛生研究所長 岡部 英男 氏	101人
	平成 24 年 10 月 25 日	「乳幼児の発達の見方と保健指導のポイント」 講師 こっこどもクリニック院長 野村 雅寛 氏	79人
	平成 24 年 11 月 14 日	「療養者の安全な口腔ケア」 講師 日本歯科大学教授 口腔リハビリテーション多摩クリニック院長 菊谷 武 氏	56人

8 かながわ健康プラン 21 の推進

各種研修会、イベント等を活用し、地域禁煙サポート推進事業の実施とあわせて、かながわ健康プラン 21 の内容に係る普及啓発に取り組んだ。

9 地域禁煙サポート推進事業

がん予防対策の推進のため、がん発症の大きな要因と言われている喫煙の減少を目指し、地域における喫煙防止及び禁煙・分煙支援のため、禁煙サポート体制の構築及び事業の推進を図った。

(単位:人)

事業名	開催日	実施状況	参加者数
地域禁煙サポート会議	平成25年 1月9日	・神奈川県受動喫煙防止条例について ・平成24年度禁煙サポート事業の取り組みについて ・妊産婦とその家族への禁煙支援事業について ※母子保健委員会において報告	20
禁煙サポート教育	平成24年 4月26日	「たばこと健康」 対象: 県立足柄高等学校 1年生	280
	平成24年 5月25日	「たばこと健康」 対象: 県立大井高等学校 1年生	251
普及啓発	平成24年 5月31日～ 6月14日	「あしがら禁煙キャンペーン」(別欄参照)	1,843
	平成25年 1月	平成24年「禁煙金太郎カレンダー」の配布	54 (施設)
禁煙相談	随時	各種イベント会場等において禁煙相談を実施	50
禁煙啓発活動 (COPDの説明等)	平成24年 9月11日～ 12日	足柄上商工会定期健康診断会場	262
	平成24年 12月2日	南足柄市いきいき健康フェスタ	148
	平成25年 2月19日、 21日、22日	南足柄市商工会定期健康診断会場	281

(あしがら禁煙キャンペーン)

(単位:人)

項目	開催日	場所	内容	参加者数
街頭キャンペーン	平成24年 5月31日	小田急線新松田駅前	リーフレット及び啓発グッズの配布	700
禁煙週間キャンペーン	平成24年 5月31日 ～6月6日	足柄上合同庁舎 1階ロビー	リーフレット及び啓発グッズの配架	170
福祉ふれあいフェスタや まきた	平成24年 6月2日	山北町健康福祉 センター	リーフレット及び啓発グッズの配架	300
禁煙啓発イベント	平成24年 6月7日	足柄上合同庁舎 1階ロビー	リーフレット及び啓発グッズの配布	73
同上	同上	同上	【再掲】 やにけん 呼気一酸化炭素濃度測定 禁煙相談	(46) (5) (12)

開成あじさい祭り	平成24年 6月11日 ～14日	あじさい祭り会場 (開成町金井島)	リーフレット及び啓発グッズの配布	600
----------	------------------------	----------------------	------------------	-----

10 受動喫煙防止条例

「神奈川県公共的施設における受動喫煙防止条例」が平成22年4月に施行されたことに伴い、県民への普及啓発等を行った。

(1) 普及啓発

ア キャンペーン

(単位:人)

区分	開催日・回数	内 容	参加者数
あしがら禁煙キャンペーン	平成24年 5月31日～ 6月14日	街頭キャンペーン(5/31)でのリーフレット等の配布	700
		キャンペーン期間中のリーフレット及び啓発グッズ等の配布・配架	1,143
その他の条例啓発イベント (別欄ア参照)	4回	各種イベント会場等におけるリーフレット及び啓発グッズの配布等	1,271

(ア) その他の条例啓発イベント(4回)

(単位:人)

イベント名	開催日	内 容	対象者	参加者数
足柄上商工会定期健康診断会場	平成24年 9月11日～ 12日	リーフレット及び啓発グッズの配布、COPD の説明、やにけん、呼気一酸化炭素濃度測定、禁煙相談等	足柄上商工会の会員	151
足柄上老人スポーツ大会	平成24年 10月10日	リーフレット及び啓発グッズの配布	スポーツ大会参加者	500
南足柄市いきいき健康フェスタ	平成24年 12月 2日	リーフレット及び啓発グッズの配布、COPD の説明、やにけん、呼気一酸化炭素濃度測定、禁煙相談等	フェスティバル参加者	350
南足柄市商工会定期健康診断会場	平成25年 2月19日 21日、22日	リーフレット及び啓発グッズの配布、COPD の説明、やにけん、呼気一酸化炭素濃度測定、禁煙相談等	南足柄市商工会の会員	270

イ 各種会合等での説明

(単位:人)

区分	回数	内 容	参加者数
団体会合等における説明	21回	食品衛生責任者、理容・美容関係者、住民団体等の会合等において条例について説明(10分程度)	1,552

ウ リーフレット等の配布・配架

(単位:部)

区分	回数	内 容	配布部数
各種イベント会場での配布等	24回	各種イベント会場等におけるリーフレット等の配布・配架	3,323

(2) 相談対応

施設の区分、規制内容、分煙の基準等に関する相談に対応した。
 延べ相談件数 8件

11 諸調査

調査名	調査日等	対象
国民生活基礎調査	6月	2地区
人口動態調査	月報	
医療施設動態調査	月報	病院・診療所
地域保健・健康増進事業報告	年度報	県・市町
病院報告	月報	病院
衛生行政報告例	年度報	
福祉行政報告例	月報、年度報	
母体保護統計	年報	
感染症発生動向調査	週報、月報	
医師・歯科医師・薬剤師調査	12月	
業務従事者届	12月	

12 医療相談

県民の医療に関する問い合わせや相談に対応した。
 延べ 17件(H25.1末)

13 熱中症予防普及啓発

猛暑であり、かつ電力不足による節電のため、熱中症予防の普及啓発及び市町や介護保険事業所等への普及啓発媒体の提供をおこなった。

メールによる情報配信：市町保健師の所属課・地域包括支援センター・訪問看護ステーションなどへ普及啓発媒体等の配布 約500部

14 管内市町主催会議参加状況

		会議等名	南足柄市	中井町	大井町	松田町	山北町	開成町
介護	1	介護保険運営協議会(審議会)	保健予防課長	保健福祉課長			保健福祉課長	協議会が複数の委員会を兼ねる 保健福祉課長
高齢等	2	地域包括支援センター運営協議会	保健予防課長	保健福祉課長	保健予防課長	保健福祉課長	保健福祉課長	
	3	地域密着型サービス運営委員会	保健予防課長	保健福祉課長	保健予防課長	保健福祉課長	保健福祉課長	
	4	高齢者虐待防止ネットワーク運営委員会	保健予防課長		保健予防課長		保健福祉課長	

	5	地域包括ケア会議			保健予防課員		保健福祉課員	保健福祉課員
	6	高齢者虐待防止ネットワーク担当者会議					保健福祉課員+保健予防課員	
	7	高齢者福祉計画・介護保険事業計画策定委員会	保健予防課長	保健福祉課長			保健福祉課長	
	8	高齢者保健福祉計画等策定委員会						保健福祉課長
	9	高齢者保健福祉事業運営協議会						保健福祉課長
	10	地域福祉計画推進委員会		保健福祉課長				
障害	11	障害児業務連絡会議	保健福祉課員					
	12	地域訓練会「ひまわり」連絡会		〈5町合同設置〉保健福祉課員				
	13	県西障害保健福祉圏域障害者自立支援協議会	〈2市8町〉保健福祉課長					
	14	足柄上障害者自立支援協議会	〈1市5町合同設置〉保健予防課長					
	15	2市8町障害担当者連絡会	〈2市8町合同設置〉保健福祉課員(小田原保健福祉事務所担当)					
母子・健康増進等	16	次世代育成対策支援協議会	保健福祉課長	保健福祉課長	保健福祉課長	保健福祉課長		
	17	要保護児童対策地域協議会代表者会議	保健福祉課長	保健福祉課長	保健福祉課長	保健福祉課長	保健福祉課長	保健福祉課長
	18	要保護児童対策地域協議会実務担当者会議	保健福祉課員	保健福祉課員生活福祉課員	保健福祉課員生活福祉課員	保健福祉課員生活福祉課員	保健福祉課員生活福祉課員	保健福祉課員生活福祉課員
	19	子どもの健康づくりネットワーク推進協議会			保健福祉課長			
	20	子どもの健康づくりネットワーク推進協議会・思春期部会			保健福祉課員			
	21	子どもの健康づくりネットワーク推進協議会・食育部会			保健福祉課員			
	22	母子保健連絡協議会		保健福祉課員		保健福祉課員		
	23	歯科保健事業関係者連絡会議		保健福祉課員				
	24	健康増進計画推進委員会		保健福祉課長				
	25	げんき計画推進会議	管理企画課員					
26	健康増進・食育推進計画委員会						管理企画課員	

社会福祉協議会

	27	郡社協地域福祉権利擁護事業契約締結審査会	保健福祉課員
--	----	----------------------	--------

圏域

障害	28	県西圏域自立支援協議会	保健福祉課長	
	29	県西圏域自立支援協議会 ・サービス提供ネットワーク運営委員会・部会 ・就労支援ネットワーク運営委員会 ・相談支援ネットワーク運営委員会	保健福祉課員	
		30		障害福祉サービス等地域拠点配置事業実務連絡会
		31		県西2市8町ケースワーカー連絡協議会

県協議会

障害	32	県障害者ケースワーカー連絡協議会	保健福祉課員
	33	心身障害児にかかる療育機関等との連絡会	

その他

障害	34	県西地区障害者文化事業開催協議会	保健福祉課長
	35	県西地区障害者文化事業開催協議会・実行委員	保健福祉課員

15 医療救護・災害時要援護者支援にかかる研修

災害時の医療救護体制や要援護者対策の支援について、関係者の理解と情報共有を図るため研修を実施した。

(1) 災害時地域の医療救護活動の体制づくりのための研修会

開催日	内 容	参加者数
平成 24 年 10 月 24 日	「災害時の地域の医療救護活動をイメージ化しよう」 ・神奈川県医療救護計画改定の概要について ・災害発生時、諸動機の医療救護を担うDMATの活動について ・災害時拠点病院としてのDMAT訓練を経験して 対象:市町、消防、公衆衛生協会足柄上支部会員等 (神奈川県公衆衛生協会足柄上支部と共催)	50 人

(2) 災害時に備えて～今私たちにできること

開催日	内 容	参加者数
平成 24 年 12 月 4 日	「災害時に備えて～今、私たちにできること」 ・予測される地震及び被害について ・災害時情報収集について ・神縄・国府津－松田断層地帯の地震発生を想定した対応について 対象:ケアマネージャー	32 人
平成 25 年 3 月 13 日	「災害時に備えて～今、私たちにできることII」 ・前回研修の復習 ・災害対応について 対象:ケアマネージャー	27 人

第 4 章

保健福祉業務関係

第4章 保健福祉業務関係

1 母子保健

(1) 未熟児訪問指導

保健指導を必要とする未熟児に対し、保健師による訪問指導を行った。

(単位:件)

市町名	体重別 計	把握数																	
		1000g未満			1000g～ 1499g			1500g～ 1799g			1800g～ 1999g			2000g～ 2499g			2500g以上の 養育医療		
		市町からの 連絡	医療機関からの 連絡	その他	市町からの 連絡	医療機関からの 連絡	その他	市町からの 連絡	医療機関からの 連絡	その他	市町からの 連絡	医療機関からの 連絡	その他	市町からの 連絡	医療機関からの 連絡	その他			
計	61	2			2			1			5			50			1		
南足柄市	36				1		1		1		2	1		18	9	3			
中井町	7		1											5			1		
大井町																			
松田町																			
山北町																			
開成町	18		1								2			9	2	4			

(単位:件)

市町名	体重別 計	訪問指導													
		1000g未満		1000g～ 1499g		1500g～ 1799g		1800g～ 1999g		2000g～ 2499g		2500g以上の 養育医療			
		実数	延数	実数	延数	実数	延数	実数	延数	実数	延数	実数	延数		
計	77	100	5	10	8	11	5	8	6	7	52	62	1	2	
南足柄市	43	58	1	2	3	6	3	6	3	3	33	41			
中井町	6	7	1	2	2	2					3	3			
大井町	6	7	2	2	2	2	1	1	1	2					
松田町															
山北町	1	1									1	1			
開成町	21	27	1	4	1	1	1	1	2	2	15	17	1	2	

平成21年度～松田町・山北町、平成24年度～大井町 チャレンジ市町村事業による未熟児訪問指導実施

(2) 小児医療援護

ア 自立支援医療（育成医療）

18歳未満の児童が指定医療機関において、肢体不自由、視覚障害、聴覚・平衡機能障害、音声・言語・そしゃく機能障害、心臓機能障害等により治療（手術）を受けたときの費用を支給した。
（保護者の所得に応じた自己負担金を医療機関において支払）

(単位:件)

疾病 市町名	計	肢体 不自由	視覚 障害	聴覚 ・ 平衡 障害	機能 障害 音声・ 言語・ そしゃく	機能 障害	心臓 機能 障害	腎臓 機能 障害	小腸 機能 障害	肝臓 機能 障害	その 内臓 の 障害 他	免疫 機能 障害
平成 23 年度	17	2		1	9	5					1	
平成 24 年度	15		1		10	4						
南 足 柄 市	6				3	3						
中 井 町	1				1							
大 井 町	3				3							
松 田 町												
山 北 町	1				1							
開 成 町	4		1		2	1						

イ 小児慢性特定疾患医療給付

小児慢性特定疾患に指定されている疾病に患している 18 歳未満（継続申請に限り 20 歳未満）の児童が、指定医療機関で治療を受けたときの費用を給付した。（保護者の所得に応じた自己負担金を医療機関において支払）

(単位:件)

疾病 市町名	計	悪性 新生物	慢性 腎 疾患	慢性呼吸器 疾患	慢性 心 疾患	内分 泌 疾患	膠 原 病	糖 尿 病	先天 性代 謝異 常	血友 病等 血液 疾患 ・免疫 疾患	神経 ・筋 疾患	慢性 消化 器疾 患
平成 23 年度	99	16	11	2	25	24	4	6	5		2	4
平成 24 年度	98	16	10	2	27	24	3	6	5	1	1	3
南 足 柄 市	42	9	3		6	14	1	4	4			1
中 井 町	7	1			3	2						1
大 井 町	16	2	1		6	3	2			1		1
松 田 町	5	2	1		1			1				
山 北 町	5	1	1		1	2						
開 成 町	23	1	4	2	10	3		1	1		1	

ウ 未熟児養育医療給付

出生体重が2,000g以下、又は身体の諸機能が未熟で養育のために入院が必要な乳児が指定医療機関に入院したときの費用を給付した。(保護者の所得に応じた自己負担金を徴収)

(単位:件)

市町名	体重別 計	1000g 以下	1001g ～1500g	1501g ～1800g	1801g ～2000g	2001g ～2300g	2301g ～2500g	2501g 以上
平成 23 年度	21	2	3	4	4	5	2	1
平成 24 年度	17	4	4	3	2	1	1	2
南 足 柄 市	3		1	2				
中 井 町	1	1						
大 井 町	8	2	2	1	1			2
松 田 町	2				1	1		
山 北 町	1		1					
開 成 町	2	1					1	

エ 不妊に悩む方への特定治療支援事業（経由事務）

県等の指定した医療機関で、特定不妊治療(体外受精または顕微授精)を受けた夫婦から、治療費の助成の申請書類を受理し、内容を確認のうえ、県健康増進課あて送付した。(助成限度額の範囲内で、治療費の全額または一部を助成)

	申請者数	助成延件数
計	40	63
南 足 柄 市	15	22
中 井 町	4	7
大 井 町	7	13
松 田 町	2	4
山 北 町	2	2
開 成 町	10	15

(3) 養育支援事業

疾病等により長期にわたり療養を必要とする児や未熟児等による養育上の課題を持つ児及びその保護者等が地域で健康的な生活をするために、関係機関と連携し適切な支援を行うことで、児のすこやかな発育発達を促進させ、併せて養育環境を整えるために次の事業を実施した。

ア 子ども発達専門相談

発育・発達面で課題があり、療育及び養育上支援を必要とする乳幼児及び保護者に対し、医師、歯科医師、心理相談員、理学療法士、歯科衛生士、管理栄養士、保健師等による指導を行うことにより、疾病・障害等の早期発見・回復及び適切な療育の確保を図った。

(単位:件)

開催回数		6	
来所者数	実数	38	
	延数	51	
把握契機 (実数)	保健福祉事務所	未熟児	16
		小児特定疾患	0
		家庭訪問	5
		その他	2
	市町	未熟児	2
		その他	13
	医療機関		0
	その他		0
相談目的 (延数)	成長	37	
	発達	39	
	疾病	16	
	栄養	16	
	生活	7	
	未熟児	4	
	養育	16	
	その他	10	
処遇 (延数)	終結	23	
	再受診	26	
	家庭訪問	2	
	電話確認	0	
	医療機関紹介	1	
	市町	3	
	その他	1	

イ 聴覚専門相談

聴覚障害を早期に発見するとともに、児の言語発達への不安を持つ保護者のサポートや児の早期療育に向けた支援を行うため言語聴覚士による相談指導を実施した。

相談回数 3回 (平成24年5月25日、8月17日、25年1月18日)

開催回数	相談者数		相談契機			処遇				
	実数	延数	市町	保育園	保護者	終結	再予約	医療機関紹介	市町	その他
3	6	9	4	1	1	1	6	2	0	0

ウ 集団指導

(ア) 低出生体重児及び慢性疾患児とその家族の子育て支援教室

低出生体重児や慢性疾患児を抱える家族同士が集い、共通の思いを語り交流することで、発育・発達や育児に関する悩み等の育児不安やストレス緩和を図ると共に、親子のふれあいを深め、児の発達を促すことを目的として開催した。

	開催日	内容	講師	参加者数
1 日目	平成24年 6月21日	<ul style="list-style-type: none"> ふれあい遊び 「親子で楽しく遊ぼう！」 ワンポイント講座「歯の話」 交流会 身体計測 	保育士 町田 清美 当所歯科衛生士	8組18人 (児9 母8 父1)

2 目 目	平成 24 年 9 月 27 日	<ul style="list-style-type: none"> ふれあい遊び 「親子で楽しく遊ぼう！」 ワンポイント講座「離乳食の話」 交流会 身体計測 	保育士 町田 清美 当所管理栄養士	9 組 20 人 (児 10 母 9 父 1)
3 目 目	平成 24 年 11 月 28 日	<ul style="list-style-type: none"> ふれあい遊び 「親子で楽しく遊ぼう！」 少し早いクリスマス 交流会 	保育士 町田 清美	15 組 32 人 (児 16 母 15 兄弟 1)

(イ) ふたごの子育て支援教室「ツインハート」

多胎児の養育上の問題や不安に対し、育児に関する情報提供や相談及び保育者の健康増進を図るため、継続的な支援を行う。また、参加者同士が交流をもつことで育児不安の解消となるよう自主グループの育成を図った。

対象：多胎児とその保護者並びに家族、多胎児を妊娠中の妊婦等。

開催日	内 容	講 師	参加者数
平成 24 年 5 月 17 日	歯科衛生士と話そう	保育士・歯科衛生士	5 組 15 人 (母 5, 児 10)
平成 24 年 7 月 26 日	夏休み交流会(親子遊び等)	保育士・保健師	6 組 21 人 (母 6, 兄弟 3, 児 12)
平成 24 年 10 月 25 日	からだを動かそう ～おさんぽ～	保育士・保健師	5 組 17 人 (母 5, 兄弟 2, 児 10)
平成 24 年 12 月 20 日	クリスマス会	保育士・保健師	5 組 16 人 (母 5, 兄弟 1, 児 10)
平成 25 年 3 月 7 日	栄養士と話そう	管理栄養士・保健師	5 組 16 人 (母 5, 兄弟 1, 児 10)
計 5 回			実 10 組 33 人 延 26 組 85 人

(ウ) 医療的ケアが必要な児の交流会

医療的ケアが必要なお子さんと保護者の方を対象に、参加者同士、育児に関する悩みや思いを共有し、交流を行うことで、育児不安やストレスの緩和を図る。

対象：医療的ケアが必要な児とその保護者

開催日	内 容	スタッフ	参加者数
平成 24 年 6 月 13 日	手遊びをしよう	保健師・管理栄養士・歯科衛生士	12 人 (母 5, 児 5, 兄弟 2)
平成 24 年 7 月 26 日	音楽遊びをしよう	保健師・管理栄養士・歯科衛生士	14 人 (母 7, 児 7)
平成 24 年 10 月 5 日	みんなで考えよう！ 災害時の備え	保健師・管理栄養士・歯科衛生士	14 人 (母 7, 児 7)
平成 24 年 12 月 5 日	クリスマス会	保健師・管理栄養士・歯科衛生士	7 人 (母 3, 児 3, 兄弟 1)
平成 25 年 2 月 19 日	来年度について	保健師・管理栄養士・歯科衛生士	10 人 (母 5, 児 5)

平成 25 年 3 月 14 日	お楽しみ会	保育士・保健師・管理栄養士	15 人 (母 6, 児 6, 兄弟 2, 祖父 1)
計 6 回			延 72 人

エ ハイリスク母子支援研修

平成 25 年度から低出生体重児の訪問指導が市町村に移管される。低出生体重児の発育発達を理解し、母の精神面を支援することができるように管内の母子保健担当職員等を対象に研修を開催した。

(単位：人)

開催日	内 容	講 師	参加者数
1 回目 平成 24 年 12 月 17 日	「低出生体重児の発育曲線と その見方」	小児科医師 徳弘 悦郎	19
2 回目 平成 25 年 1 月 31 日	「発達障害の理解とその対応」	南足柄市障害児通園施設 「くまさん教室」 指導員 加藤 文代	19
3 回目 平成 25 年 2 月 18 日	「産後うつ病の理解とその支援」 ～エジンバラ産後うつ病質問票 (EPDS) の 活用方法について～	北里大学 看護学部 生涯発達看護学 准教授 新井 陽子	19

オ すこやか親子担当者等連絡会

地域保健・母子保健の立場から児童虐待の未然防止に係る取組みを推進するために、所内関係者による連絡会を実施し、処遇検討や所内の体制整備等について検討した。

・開催回数 3 回

カ 妊産婦とその家族への禁煙支援事業

地域で禁煙をすすめる気運を高め、子どもたちがたばこの煙のない環境で生活ができることを目的に、平成 17 年度より 3 年間実施してきた事業成果をふまえ、平成 20 年度からは「たばこを吸わない世代を育てよう！小さい頃から伝えよう たばこの正しい知識」をスローガンに禁煙の普及啓発を行っている。24 年度も継続して、管内幼稚園・保育園から協力を得て、幼児期への防煙教育の推進に係る普及啓発を行った。

内容	実施期間	内 容	参加者数等
普 及 啓 発	平成 24 年 5 月 31 日～ 6 月 14 日	あしがら禁煙キャンペーンの実施 ○街頭キャンペーン ○庁内でのキャンペーン ・展示：たばこに関する知識とオリジナルグッズ ・リーフレット、ゆらゆら金太郎、オリジナルメモ 等の配布 ○関係機関への普及啓発	街頭での配布数 1,843 部

		管内保育園・幼稚園への普及啓発 在園年長児への防煙教育普及啓発用ぬりえの配布依頼	管内幼稚園・保育園 1,275枚配布
		庁内及び管内市町イベントにて普及啓発資料の配布 ・あじさいまつり ・歯の衛生週間	
	平成25年1月	平成25年分禁煙金太郎カレンダー配布	管内全幼稚園・保育園・子育て支援センター・1市5町に配布(54部)
	常設	・たばこに関する情報掲示(ゆらゆら金太郎、ぬりえ、オリジナルメモ、メッセージ集配布) ・所内のぼり旗の設置	—
	常設	所内ホームページの更新	—
教育	随時	各種母子保健事業において実施	
相談	随時	各種母子保健事業において実施	
調査	平成24年4月	1市5町において「足柄上地域妊婦とその家族への禁煙支援のための実態把握」(平成20年4月～開始) 平成23年分集計	母子健康手帳交付時800名 妊娠期間796名 育児期間中 ・3か月児健診時494名 ・1.6歳児健診時482名 ・3歳児健診時885名
関係機関会議	平成24年 6月29日	第1回 子育て支援に係る担当者会議	1部 13 2部 20
	平成24年 10月30日	第2回 子育て支援に係る担当者会議	1部 16 2部 12
	平成25年 3月1日	第3回 子育て支援に係る担当者会議	10

(4) 母子保健委員会

保健福祉事務所及び管内1市5町が実施する子育て支援事業が円滑に行われるために、各機関の役割を理解するとともに効果的な連携について検討し、管内の母子保健施策の向上を図った。

ア 母子保健委員会

(単位：人)

開催日	内 容	場 所	参加者数
平成25年1月9日	<ul style="list-style-type: none"> 母子保健活動の実施状況について 未熟児訪問指導の移管について 子どもの健やかな成長に向けた親支援について 妊産婦とその家族への禁煙支援事業について 	足柄上保健福祉事務所	20

イ 子育て支援に係る担当者会議

(単位：人)

開催日	内 容	場 所	参加者数
平成24年6月29日	第1部 ・ 平成24年度母子保健事業計画について ・ 未熟児権限移譲について ・ 子どもの健やかな成長へ向けた親支援について ・ 妊産婦とその家族への禁煙支援事業について	足柄上保健福祉事務所	13
	第2部 ・ 子育て支援センターにおける子育て支援の取り組みと関係機関の連携について ・ 情報交換		20
平成24年10月30日	第1部 ・ 未熟児訪問指導の移管について ・ 足柄上病院の今年度の活動内容について ・ 妊産婦とその家族への禁煙支援事業について ・ 子どもの健やかな成長に向けた親支援について	足柄上病院	16
	第2部 ・ 未熟児訪問指導の移管について ・ 情報交換 ・ 子どもの健やかな成長に向けた親支援について		12
平成25年3月1日	・ 未熟児訪問指導の移管について ・ 子どもの健やかな成長へ向けた親支援について ・ 妊産婦とその家族への禁煙支援事業について ・ 来年度の母子保健事業の取り組みと課題について	足柄上保健福祉事務所	10

(5) 思春期保健事業

思春期の男女を対象として、思春期に特有の身体と性の不安や悩みに対する相談に応じるとともに、学校の養護教諭と連携し思春期にある男女の心身の健全な成長を図った。

ア 思春期相談

(単位：件)

区分	計 (相談件数)	相談方法		相談者			計 (相談内容)	相談内容								計 (事後指導)	事後指導												
		電 話	面 接	本 人	父 母	そ の 他		身 体	性 に 関 する こ と	妊 娠	結 婚	病 気	友 人 の こ と	家 族 の こ と	学 校 の こ と		そ の 他	助 言 指 導	面 接 継 続	電 話 継 続	訪 問 継 続	医 療 機 関 受 診 勧 奨	他 機 関 に 紹 介	そ の 他					
計	2	1	1	1	1		2	1	1													2	1						
男	小学生																												
	中学生																												
	高校生																												
	その他	1	1		1		1		1														1	1					
女	小学生	1		1		1	1	1																		1			
	中学生																												
	高校生																												
	その他																												

イ 思春期保健研修会

管内の高等学校の養護教諭を対象として、地域と学校が連携を密に図りながら、思春期特有のさまざまな問題に対応するため、思春期保健に関する共通の課題に係る専門的な知識について研修を行った。

開催日	内容	場所	参加者	参加者数
平成 25 年 1 月 31 日	発達障害の理解とその対応	足柄上保健 福祉事務所	足柄上・小田原保健福祉事 務所管内高等学校養護教 諭、保健福祉事務所保健師	12

(6) 生涯を通じた女性の健康づくり事業

ア 女性の保健相談

女性は女性固有の機能を有するため、特に、思春期から更年期にかけて各自の健康状態に応じ、生涯を通じた健康の保持増進に対する自己管理ができるよう支援を行った。

(ア) 一般相談 7 件

(イ) 専門相談 相談回数 3 回 (平成 24 年 7 月 3 日、11 月 6 日、平成 25 年 3 月 5 日)

(単位:件)

件数	相談方法別			相談回数別 (実人員)			相談者別		相談契機別			
	電話	面接	その他	初回	2回	3回以上	本人	他	広報	市町	当事業	その他
9		9		8	1		9		2	2	5	
区分	件数	主 訴 別 (延数)										
		妊娠	避妊	不妊	性	メン タル ケア	婦人科	更年期	性感染	泌尿器	その他	
計	9					7		1				1
10 歳代												
20 歳代												
30 歳代	3					3						
40 歳代	5					4		1				
50 歳代												
60 歳代以上	1											1

(7) 子ども未来コーナー (子育て情報コーナー)

当所が保有している母子関係の保健・福祉データや書籍等について、「子ども未来コーナー」(子育て情報コーナー)として設置し、従来からの保健指導だけでなく、書籍を通じた子育て支援を行った。

- ・場 所 足柄上合同庁舎玄関ホール
- ・内 容 母子関係の一般書籍、絵本、月刊誌 (チャイルドヘルス)、「慢性疾患の親の会」等の会報
- ・対 象 一般県民
- ・貸 出 一人一冊、貸出期間: 2 週間

2 歯科保健

歯及び口腔の健康づくりを推進するため、う蝕や歯周疾患の予防のための事業と障害のある方や在宅療養者等の方などに口腔機能の発達・維持の保健指導を行った。

(1) 重度う蝕ハイリスク幼児予防対策事業

市町が実施している幼児歯科健診事業と連携し、重度う蝕につながるリスク要因を保持するとと思われる幼児を早期に把握し、継続的な歯科検診、保健指導及びフッ化物塗布などを実施した。

ア 歯科検診・予防処置等の実施状況 (単位：人)

実施回数	受診者数			予防処置者数(延)		
	計	初診数	再診数	計	フッ化物	フッ化ジアンミン銀
49	280	141	139	248	237	11

イ 初診者の把握経路 (単位：人)

市町名	計	市町事業			
		1.6歳児	2歳児	歯科教室	その他
計	141	56	56	23	6
南足柄市	53	27	14	9	3
中井町	5	1	3	1	0
大井町	27	8	15	3	1
松田町	23	7	9	6	1
山北町	12	4	8	0	0
開成町	21	9	7	4	1

ウ 初診者のう蝕り患状況 (単位：人)

市町名	計	う蝕あり	う蝕の疑い	う蝕なし
計	141	32	18	91
南足柄市	53	19	1	33
中井町	5	1	0	4
大井町	27	3	5	19
松田町	23	1	7	15
山北町	12	3	4	5
開成町	21	5	1	15

(2) 障害児者等歯科保健事業

心身に障害を有する人に対して、歯科疾患の予防と口腔機能の発達・維持のため、歯科検診・歯科保健指導を行った。

ア 歯科検診・予防処置等の実施状況

実施回数	受診者数		内容内訳(延人数)	
	延人数	実人数	歯科検診	予防処置
25	108	75	108	19

イ 年齢別受診状況 (単位：人)

年齢区分	計	6歳以下	7~19歳	20歳以上
新規	75	70	5	
継続	33	32	1	

(3) 歯周疾患予防対策事業(歯ぐき検診)

歯周疾患を予防するために、成人(主に妊産婦)を対象に歯ぐきの検診、保健指導、歯みがき指導を行った。

ア 歯科検診・保健指導 (単位:人)

実施回数 (回)	受診者数		
	計	男性	女性
12	33		33

イ 疾患状態別状況(初診) (単位:人)

年齢区分	計	健康	歯出 肉血	歯沈 石着	浅い ポケット	深い ポケット	機喪 能失	その他
計	33	27	1	3	2			
20～29歳	7	6		1				
30～39歳	25	20	1	2	2			
その他	1	1						

(4) 在宅療養者等訪問口腔ケア推進事業

在宅療養者の自立と介護支援の一環として、QOL(生活の質)の向上をめざした口腔内清掃や、口腔諸機能の維持・回復を図る機能訓練などの口腔ケアを訪問して行った。

ア 訪問状況 (単位:人)

実人数	訪問者数						延従事者数	
	計	6歳以下	7～19歳	20～39歳	40～64歳	65歳以上	歯科医師	
8	8	1		1	2	4	8	9
							当所歯科衛生士	
							委嘱歯科衛生士	

イ 疾患別訪問状況 (単位:人)

市町名	計	慢性疾患児 ・障害児	特定疾患	脳血管疾患 後遺症	認知症	その他
計	8		6	1		1
南足柄市	4		3	1		
中井町	1		1			
大井町	1		1			
松田町	1		1			
山北町	1					1
開成町						

(5) 三歳児歯科健康診査結果(参考資料)

平成9年度より管内市町で実施している。

市町名 年度	対象者	受診数 (率)	う蝕り 患者数 (率)	う 歯 数			一人平 均う歯 数	う蝕の型別分類 (人数)				
				総数	未処 置歯	処置 歯		A 型	B 型	C1 型	C2 型	D 型 (再掲)
平成20年度	931	902 (96.9)	184 (20.4)	722	657	65	0.80	111	59	3	11	43
平成21年度	959	909 (95.7)	156 (17.2)	588	546	42	0.65	105	45	1	5	33
平成22年度	931	879 (94.4)	162 (18.4)	542	445	97	0.62	110	38		5	24
平成23年度	921	882 (95.8)	156 (17.7)	523	470	53	0.59	104	41	2	9	23
平成24年度	860	839 (97.6)	110 (13.1)	417	373	44	0.49	81	18	3	8	11
南足柄市	344	332 (96.5)	50 (15.1)	165	144	21	0.50	39	9	1	1	2
中井町	66	65 (98.5)	7 (10.8)	28	27	1	0.43	5	1	1		
大井町	146	137 (93.8)	22 (16.1)	109	106	3	0.80	12	3	1	6	5
松田町	60	64 (106.7)	8 (12.5)	22	16	6	0.34	7	1			1
山北町	70	67 (95.7)	7 (10.4)	33	27	6	0.49	7				
開成町	174	174 (100.0)	16 (9.2)	60	53	7	0.34	11	4		1	3

(注) う蝕の型別分類

- A 型 上顎前歯部のみ、または臼歯部のみとう蝕がある者
- B 型 上顎前歯部および臼歯部とう蝕がある者
- C1 型 下顎前歯部のみとう蝕がある者
- C2 型 下顎前歯部と他部位とう蝕がある者
- D 型 6本以上う蝕がある者(神奈川県独自で重度う蝕者として再掲する)

(6) 歯及び口腔の健康づくり推進委員会

「神奈川県歯及び口腔の健康づくり推進条例」に基づき、管内の歯及び口腔の健康づくりにかかる事項について関係機関・団体等と検討、協議して、管内における歯及び口腔の健康づくりに関する事業の効果的かつ円滑な推進を図るため、委員会を開催した。

ア 歯及び口腔の健康づくり推進委員会・小委員会開催状況 (単位：人)

区分	開催日	内 容	参加者数
委員会	平成24年11月28日	・歯及び口腔の健康づくりについて ・8020 運動推進員の活動について	19

(7) 歯の健康づくり事業(歯間清掃用具の普及促進)

生活習慣病等全身の健康という視点に立った口腔の健康について県民に周知し、歯の健康づくりを推進することを目的に、住民に対し歯間清掃用具の正しい使用法についての指導を実施した。

(単位：人)

期 日	内 容	人数
平成 24 年 4 月～平成 25 年 3 月	既存歯科保健事業での個別指導	120
平成 24 年 5 月～平成 25 年 2 月	学生実習での個別指導	30
平成 24 年 8 月 17 日	生活福祉課事業（こどもグループ：思春期）での個別指導	2
平成 24 年 9 月 14 日	めぐみ愛児園での集団指導	34
		計 186

(8) 居宅高齢者支援事業(口腔機能向上支援事業)

居宅高齢者への質の高いケアや、介護予防、要介護状態の重度化予防を目的として、口腔機能向上に関わる地域人材の育成と事業所支援を中心に実施した。

口腔機能向上に関する研修会開催状況 (単位：人)

開催日	内 容	助言指導者	参加者数
平成 24 年 8 月 28 日	口腔機能向上サービス実務者養成研修 介護事業所施設内での実地研修	足柄歯科衛生士会 遠藤道代	44

(9) 8020運動推進員養成事業

神奈川県歯及び口腔の健康づくり推進条例に基づき、8020 運動をはじめとする歯及び口腔の健康づくりを推進するために養成された 8020 運動推進員に対し、管内市町及び関係機関・団体等と連携して、推進員が自主的な活動を円滑に実施できるよう育成研修を実施した。

ア 8020 運動推進員養成研修受講状況 (健康増進課主催) (単位：人)

市 町 名	南足柄市	中井町	大井町	松田町	山北町	開成町	
受講者数	16	5				4	計 25

イ 8020運動推進員育成研修開催状況

(単位:人)

開催日	内 容	講師	参加者数
平成24年 10月24日	<ul style="list-style-type: none"> ・くち体操普及員手帳配布 ・くち体操実技指導 ・媒体づくり ・グループ発表 	当所職員	8020運動推進員 20
平成24年 10月31日	<ul style="list-style-type: none"> ・くち体操事例発表 ・パタカラ歌 	8020運動推進員1期生 当所職員	8020運動推進員 16 市町保健師 1
平成25年 3月21日	1期生2期生合同の活動報告会 <ul style="list-style-type: none"> ・くち体操の復習 ・活動報告 ・交流会 	当所職員	8020運動推進員 22 市町保健師 4

3 栄養改善活動

地域の総合的な食生活対策の推進を図るため、関係機関・団体等と連携し、地域食生活対策推進協議会を開催した。また、健康増進法に基づき、特定給食施設等に対し、給食運営や栄養管理の充実のため個別指導や講習会等を行うとともに、栄養表示の推進に向け、栄養表示普及講習会、食品製造業者を対象とした栄養表示適正化指導、栄養表示状況調査を実施した。

(1) 栄養・食生活対策事業

ア 栄養・食生活対策推進事業

地域における総合的な食生活対策の推進を図ることを目的に、地域食生活対策推進協議会、部会を開催した。

(ア) 地域食生活対策推進協議会・部会開催状況

(単位:人)

区分	開催日	内容	参加者数
協議会	平成25年2月6日	・災害時の食に関する要援護者対策について ・「居宅高齢者栄養改善・食生活支援マニュアル」活用状況について	16
部会	平成24年9月18日	・災害時の食に関する要援護者対策について	10

○ 市町村支援

管内市町の事業実施のための企画・業務等の支援を行った。

・ 企画・業務支援

市町栄養業務連絡会議 ----- 1回

食生活改善推進員養成事業担当者連絡会議 ----- 3回

・ 技術支援

食生活改善推進員養成講座支援 ----- 2回

障害児地域訓練会 ----- 2回

(イ) 栄養・食生活対策支援事業

栄養改善をはじめとする健康づくりや生活習慣病予防などの普及啓発のために、食品や食生活に関する知識や実践技術の教育を行った。

区分	集団指導		
	回数	参加者数	
その他栄養・食生活対策推進事業	10	229	子どもグループ他
計	10	229	

(ウ) 地域人材の育成

○ 地域栄養士等指導事業

地域で活動する在宅栄養士の指導等を行った。

区分	開催回数	参加者数
在宅栄養士研修	4	11

○ 地区組織等の育成

食生活改善推進団体「いくみ会」等のボランティアが組織的に活動を展開できるようリーダーの育成指導を行うとともに、資質向上のための研修会等の援助を行った。

区 分	開催回数	参加者数
栄養士会	12	171
食生活改善推進団体指導	9	228

(エ) 管理栄養士の臨地実習指導

区分	コース数	学生数	期 間
臨地実習生 (管理栄養士等)	4	12	H24.5.14 ~ 5.18 神奈川県立保健福祉大学(3人) H24.6.11 ~ 6.15 鎌倉女子大学(4人) H25.2.4 ~ 2.8 関東学院大学(2人) H25.2.25 ~ 3.1 相模女子大学(3人)

イ 専門的栄養指導・食生活支援事業

社会の変化に伴い、食生活や生活習慣に起因するところが大きい慢性疾患や長期療養の必要がある疾患が増加していることから、それらの疾病の重症化を予防し、生活の質の向上をめざした食事療法を実践するための教育、技術の改善を推進した。

(ア) 専門的栄養指導

○ 各種疾病別栄養指導教室

疾病の予防、治療の両面から、食生活の正しい知識及び実践技術の指導を行った。

教室名	対象疾患名	コース数	延日数	延参加者数
生活保護受給者 食生活改善プログラム	糖尿病合併症等	1	3	10
足柄上郡心身障害児等 地域訓練会	障害児・者	1	2	10

○ 食生活相談

疾病を有する患者等に対して、病状や生活状況に応じた個別相談を行った。

(単位:件)

疾 病 名	計	心臓病	難病	ハイリスク児	その他
相 談 件 数	29	2	2	24	1

(イ) 食生活支援担当者等研修会

地域での食生活支援に関わる介護事業所等の関係者に対し研修を行った。

実施日	実 施 内 容
平成24年 10月4日	足柄上地区訪問介護事業者連絡会研修 「居宅高齢者栄養改善・食生活支援について」 参加者 足柄上地区訪問介護事業所に所属するヘルパー等 31名 内容 調理実習、調理した物の評価とアドバイス

ウ 栄養表示等適正化推進事業

栄養表示基準制度及び特別用途食品の普及啓発と活用の推進を図るとともに、食品の健康保持増進効果等に関する虚偽・誇大表示等の禁止に係る普及啓発と表示等の適正化のため食品調査及び指導を行った。

(ア) 普及啓発講習会

区 分	集 団	
	回 数	人 数
消費者	5	128
合計	5	128

(イ) 事業者に対する表示適正化指導

内 容		栄養表示基準
事前相談・ 指導	件数	1
	延べ回数	1
適正化指導	件数	0
	延べ回数	0
	改善確認数	0

(ウ) 表示食品調査

区 分 ・ 内 容		栄養表示基準	虚偽誇大表示	合計
栄養表示状況調査	件数	9	0	9
管内業者栄養表示 状況調査	件数	5	0	5

(エ) 消費者からの相談 2件

(2) 特定給食等指導事業

健康増進法に基づき、給食施設に対して栄養管理等の上で必要な援助、指導を行い、喫食者や職員などの生活習慣病予防対策の推進や、健康・栄養教育の支援を行い、地域の健康づくりを推進した。

ア 特定給食施設等講習会・種別講習会

給食施設の従事者、管理者等を対象に衛生管理、栄養管理等に関する認識を深め、給食を通して給食利用者の健康増進を図るため講習会を実施した。

区分	実施回数	開催日	参加施設数	参加者数	内 容	
計	4	—	147	135	—	
全体講習会	3	平成24年 6月14日	103	81	・講演「めざせ！魅力の給食・話題の社食」 ～施設と給食委託会社が連携して取り組む“食べる健康づくり”～ 講師 西洋フード・コンパスG(株)東京ガス店 管理栄養士 後藤 藍子	
		平成24年 9月21日	14	16	・講演「食品中に含まれる放射能と健康影響」 講師 衛生研究所長 岡部 英男	
		平成24年 10月24日	24	31	・講演「災害に備えて栄養・食生活を考える～東日本大震災を教訓に～」 講師 曾我病院栄養科長 西宮 弘之 ・グループワーク	
種別	介護老人保健施設・老人福祉施設	1	平成24年 8月28日	6	7	・介護保険施設等の状況（給食施設栄養管理報告書より） ・各施設の情報交換（好評メニュー等）・口腔ケア、食事状況、口腔体操見学他

注 特定給食施設…1回100食以上又は1日250食以上の食事を供給する施設（健康増進法第20条第1項）

イ 特定給食施設個別指導

(単位:件)

	対象施設数	内 訳				指導回数計
		管理栄養士 のみ	管理栄養士 及栄養士	栄養士 のみ	未配置施設	
指 管 定 理 施 養 設 士 必 置	学 校					
	病 院	2		2		2
	介護保健施設					
	老人福祉施設					
	児童福祉施設					
	社会福祉施設					
	事 業 所	4	4			4
	寄 宿 舎					
	小 計	6	4	2		6
1 回 300食以上又は 1日750食以上 (指定施設を除く)	学 校	15	3	1	11	15
	病 院					
	介護保健施設					
	老人福祉施設					
	児童福祉施設					
	社会福祉施設					
	事 業 所	3	1		1	3
	寄 宿 舎					
	小 計	18	4	1	12	18
1 回 100食以上又は 1日250食以上 (指定施設を除く)	学 校	9	2		5	9
	病 院	1	1			1
	介護保健施設	3	1	2		3
	老人福祉施設	3	1	2		4
	児童福祉施設	8	1		7	8
	社会福祉施設	1	1			1
	事 業 所	6				6
	寄 宿 舎				6	
	小 計	31	7	4	12	32
そ の 他 の 給 食 施 設	学 校	2			1	2
	病 院	2		2		2
	介護保健施設					
	老人福祉施設	4	1	1	2	5
	児童福祉施設	7	1		2	7
	社会福祉施設	2			1	2
	事 業 所	14			1	14
	寄 宿 舎	6	1			6
	そ の 他	1			1	1
小 計	38	3	3	8	39	
合 計	93	21	10	32	27	95

注 管理栄養士必置指定施設

- 1 医学的な管理を必要とする者に食事を供給する特定給食施設であって、継続的に1回300食以上又は1日750食以上の食事を供給するもの(病院、介護老人保健施設)
- 2 1以外の管理栄養士による特別な栄養管理を必要とする特定給食施設であって、継続的に1回500食以上又は1日1,500食以上の食事を供給するもの(福祉施設、事業所等)

(3) 地域保健活動推進者研修事業

ア 地域保健活動推進研修（食育研修）

地域において、食育及び栄養・食生活対策を推進する市町及び関係機関・団体等の栄養士等を対象に研修を実施した。

(単位:人)

開催日	主 な 内 容	参加者数	対 象 者
平成25年 2月26日	講演 「人を変えられる食育とは ～より効果的な食育のあり方について～」 グループワーク	32	地域の食育担当者、給食施設の関係者、行政機関の食育関係者

4 救急医療啓発事業

救急法に関する知識と応急手当の実技講習会を開催し、不慮の事故を防止し、とっさの時に役立つ知識と技術を身に付ける機会とした。

(単位:人)

開 催 日	内 容	講 師	対 象	参加者数
平成 24 年 9 月 12 日	いざというときにあわてないために 実習：救急法の実際（AED、心肺蘇生法等）	足柄消防組合消防本部 職員	介護事業所、管内 市町関係者	39
平成 25 年 1 月 23 日	「子どもに起こりやすい事故とその対応」 乳幼児の事故防止と応急手当、心肺蘇生法の実技等	昭和大学病院 小児救急認定看護師 星野 友佳里	幼稚園・保育園・ 子育て支援セン ター職員、管内市 町関係者	22

5 成人・高齢者保健

管内における健康増進・高齢者保健福祉施策の効果的かつ円滑な推進を図ることを目的に、担当者会議や普及啓発を実施した。

ア 健康増進事業、特定健診・特定保健指導担当者会議

(単位:人)

開催日	内容	参加者数
平成24年5月9日	<ul style="list-style-type: none"> 今年度の健康増進事業(がん検診、健康教育)について がん検診普及啓発セミナーについて 地域企業におけるがん検診受診促進事業について その他 	13
平成25年2月4日	<ul style="list-style-type: none"> 各市町における健康増進事業(がん検診、健康教育)について 地域企業におけるがん検診受診促進事業について 足柄上病院におけるがん検診や健康教育等の実施状況について その他 	14

イ 県・市町介護保険担当者会議

(単位:人)

開催日	内容	参加者数
平成24年7月13日	<ul style="list-style-type: none"> 平成24年度実地指導共同実施について 市町指定の介護保険事業者指定状況等について 平成24年度研修計画について 	15

ウ 地域企業におけるがん検診受診促進事業

「神奈川県がんへの挑戦・10か年戦略」の着実な推進にむけ、既存の事業や会議等を活用して、関係機関との連携を図るとともに、労務安全衛生協会や介護保険事業所の職域分野の「がん検診」の普及啓発を行いました。

(ア) 関係機関との連絡調整

健康増進事業1市5町ヒアリング、地域保健師業務連絡会議、管内介護保険担当者会議、県西地区地域職域連携推進協議会部会、健康増進事業・特定健診・特定保健指導担当者会議

(イ) 啓発用リーフレット(がん検診情報)の作成・配布

2市8町(足柄上・小田原保健福祉事務所管内)の協力を得て、各市町の検診項目・対象者・実施方法・連絡先等についてリーフレットとしてまとめ、関係機関に配布した。また、啓発の際に配布した。

(ウ) 集団指導による啓発

- 労務安全衛生協会小田原支部労働衛生週間推進大会等(小田原保健福祉事務所と合同実施)
平成24年9月4日 190人
- 当所が行う食品衛生責任者講習会等の既存事業 334人

(エ) 啓発用スライドショーの作成・放映

住民や職域分野の関係団体が参加する講習会、研修会等の待ち時間や休憩時間を活用し、足柄上地域全体のがん検診受診率の向上を目指した啓発用スライドショーを作成し、放映した。
7回 262人

(オ) 啓発用ポスターの作成・配布

神奈川県公衆衛生協会足柄上支部とともに、住民が一定の時間とどまって利用する職域の店舗や事業所に対して啓発用ポスターを作成し、配布した。
配布先は、管内1市5町、神奈川県理容生活衛生同業組合足柄上支部(60)、神奈川県美容業生活衛生同業組合足柄上支部(70)、足柄食品衛生協会(300)、実地指導を行った介護保険事業所(40)等

(カ) 介護保険事業所のがん検診実施状況調査と個別面接による啓発

○実施期間 平成24年8月23日～平成25年2月26日

○実地指導を行った介護保険事業所事業所 38 事業所(保健師担当分)

○方法 事業主、責任者等に事業所におけるがん検診の実施状況を聞きながら、受診勧奨をする。
全従業員に啓発用リーフレット等を 584 部配布した。

(キ) 調査

介護保険事業所実地指導において個別面接による啓発をした事業所に、その後の取り組みについてアンケートを実施した。38 事業所のうち 36 事業所から回答

エ がん検診普及啓発セミナー

(ア)啓発キャンペーン

開催日	内 容	参加者数
平成24年6月7日	スタンプラリー配布	86(実)
	・マンモグラフィー搭載検診車(ピンクリボン車)の見学	75
	・乳房しこり触診体験	80
	・市町のがん検診普及啓発ブース	79
	・たばこと健康に関するブース	76
	CSR(企業の社会的貢献)活用	

(イ)セミナー等

開催日	対 象	内 容	講 師	参加者数
平成24年 6月15日	食生活改善推進団体 「いくみ会」	「乳がん体験を通してのメッセージ」 「がん検診・治療について」	乳がん体験者コーディネーター 足柄上病院 副院長 玉井拙夫	48
平成24年 11月6日	地域活動に長年貢献し、表彰された方や団体等(保健衛生表彰式で実施)	「あなたのために！ 大切な人 のために！ がん検診をうけましょう」	足柄上病院 院長 山本祐司	65
平成24年 12月10日	介護保険事業所や地区組織 活動団体等	「乳がん体験を通してのメッセージ」 「笑う健康法～笑いヨガを体験 しよう～」	乳がん体験者コーディネーター Dr. カタリア・スクール・オブ・ラフターヨガ認定ティーチャー 山田 さく	38

6 介護保険推進事業

介護給付対象サービスの質の確保と保険給付の適正化を図るため、介護保険指定事業者等の指導を行った。

(1) 事業者等指導

管内の老人保健施設や介護保険指定事業者等の施設、設備、人員及び運営状況等について、介護保険法に基づく指導を行った(医療系みなし指定事業所を除く)。

ア 集団指導

介護保険指定事業者等に対して、介護給付サービスの取扱い、介護報酬請求の内容、事業運営上の注意点等について、県高齢福祉課及び全保健福祉事務所と共同で事務所の所在地等により指定日を設け、講習会を実施した。なお、当所管内の事業所の参加状況は次のとおりだった。

開催日	対象事業所数	実施事業所数
平成 24 年 6 月 12・13・21・22・26・27・28・29 日	119(76)	119(76)

注 () 書きは介護予防事業所で外数

イ 実地指導

介護保険指定事業者等の事業所において、指定基準等に基づいて、帳簿類等関係書類の閲覧や関係者からの面談による実地指導を実施した。

介護保険施設等の区分	対象事業所数	実施事業所数
計	119(76)	46(39)
指定訪問介護事業	15(15)	7(7)
指定訪問入浴介護事業	2(2)	2(2)
指定訪問看護事業	5(5)	3(3)
指定訪問リハビリテーション事業	1(1)	0(0)
指定通所介護事業	33(29)	14(13)
指定通所リハビリテーション事業	4(4)	0(0)
指定短期入所生活介護事業	6(6)	3(3)
指定短期入所療養介護事業	3(3)	0(0)
指定特定施設入居者生活介護事業	2(1)	0(0)
指定特定福祉用具貸与事業	5(5)	1(1)
指定特定福祉用具販売事業	5(5)	1(1)
指定居宅介護支援事業	30	12
指定介護老人福祉施設	5	3
介護老人保健施設	3	0

注 1 () 書きは介護予防事業所で外数

注 2 対象事業所数は、平成 24 年 4 月 1 日現在

ウ 介護保険指定事業者研修会の実施

介護保険事業者がその事業に関する知識を深めるため、研修会を実施した。

(単位:人)

開催日	内 容	参加者数
平成 24 年 9 月 12 日	救急法講習会	39
平成 24 年 12 月 10 日	がん検診普及啓発セミナー	38

エ 県・市町介護保険担当国会議(再掲)

(単位:人)

開催日	内 容	参加者数
平成 24 年 7 月 13 日	<ul style="list-style-type: none"> 平成 24 年度実地指導共同実施について 市町指定の介護保険事業者指定状況等について 平成 24 年度研修計画について 	15

(2) 介護保険審査会第3介護認定審査部会

県西区域、湘南西部区域及び県央区域市町村の要介護認定の行政処分に不服のある被保険者からの審査請求に対応するため、公益代表委員3名からなる「介護保険審査会第3介護認定審査部会」を設置している。平成 24 年度は開催実績なし。

7 地域福祉事業

(1) 民生委員児童委員

民生委員児童委員は、社会奉仕の精神を持って、自主的に社会福祉の増進に努めるとともに、公的援護の実施に協力することを本来の使命としており、その活動を強化するため、各種の会議、助成を実施した。

ア 民生委員児童委員活動状況

区分 市町名	民生委員児童委員 委員定数	相談件数	活動件数	訪問回数
平成 22 年度	226(14)	5,299	29,418	42,725
平成 23 年度	227 (14)	4,105	28,977	41,873
平成 24 年度	227 (14)	7,448	30,788	44,302
南 足 柄 市	59 (4)	1,116	8,058	9,932
中 井 町	25 (2)	441	3,451	4,466
大 井 町	38 (2)	725	4,733	6,309
松 田 町	37 (2)	495	4,854	6,260
山 北 町	37 (2)	3,850	4,769	10,333
開 成 町	31 (2)	821	4,923	7,002

注 ()内は主任児童委員で内数 平成 22 年度定数は平成 22 年 12 月 1 日以降
平成 23 年度定数は平成 23 年 8 月 1 日以降

イ 代表者会議の開催

管内民生委員児童委員の役員等に情報提供等を行った。

開催日	内 容
平成 24 年 5 月 22 日	保健福祉事務所業務の情報、 精神障害者の社会参加
平成 24 年 7 月 23 日	足柄上地域自殺予防対策(こころサポーター)、地域福祉コーディネーター事業
平成 24 年 10 月 29 日	障害者虐待防止、受動喫煙防止、 地域福祉推進(地域見守り活動等)
平成 24 年 12 月 18 日	足柄上地域自殺予防対策 (ゲートキーパー養成)

(2) 障害福祉相談員

平成7年度から障害福祉全般の増進を図るため「神奈川県障害福祉相談員」制度を設け、民生委員児童委員と連携して、障害者の安定した地域生活を支えるための相談・助言、援助活動を行った。

ア 障害福祉相談員活動件数

市町名	区分	定 数	活 動 件 数		
			計	実 践 活 動	相 談・助 言 活 動
平 成 2 2 年 度		14	559	489	70
平 成 2 3 年 度		8	265	225	40
平 成 2 4 年 度		8	259	222	37
南 足 柄 市		0	-	-	-
中 井 町		0	-	-	-
大 井 町		3	53	39	14
松 田 町		1	45	38	7
山 北 町		2	95	92	3
開 成 町		2	66	53	13

イ 障害福祉相談員研修

開 催 日	内 容	講 師
平成 25 年 3 月 27 日	県のバリアフリー施策の概要	当所保健福祉課職員

(3) みんなのバリアフリー街づくり条例の普及啓発

神奈川県みんなのバリアフリー街づくり条例および、圏域別普及・啓発事業の実施要領に基づき、誰もが安心して生活できる福祉のまちづくりを推進するための研修会を開催した。また、参加対象者を神奈川県が委嘱した神奈川県障害福祉相談員を加え、同相談員研修会として位置付けてた。

開 催 日	内 容	講 師	参 加 者
平成 25 年 3 月 27 日	県のバリアフリー施策の概要	当所保健福祉課職員	管内障害福祉相談員、市町地域福祉、障害福祉、高齢者福祉 担当職員、市町社会福祉協議会担当職員等 21 名

(4) 地域福祉の推進(地域福祉コーディネーター事業)

地域福祉の推進のため、地域福祉コーディネーター養成研修を実施した。

開催日	内 容	講 師	参 加 者
平成 24 年 8 月 10 日	中井町民生委員児童委員地域福祉コ ーディネーター養成研修 “緩やかに緻密に ～ニーズへの『気づ き』と『ご近所づくり』を学ぶ～” (中井町共催)	ボランティアグルー プ すずの会 代表 鈴木恵子	中井町民生委員児童委 員、管内民生委員児童 委員代表者、管内市町 地域福祉担当職員等 28 名
平成 24 年 10 月 11 日	地域福祉コーディネーター専門研修 “プロジェクトWest～AKTの挑戦者たち ～”<第1日目> 「地域における『新たな支え合い』を求め て・地域福祉コーディネーターの役割とは 何か」	神奈川県立保健福祉大学 准教授 中村美安子 神奈川県地域保健 福祉課職員	県西保健福祉圏域及 び隣接エリアである湘 南西部圏域で福祉事業 に従事する地域包括支 援センター 障害者相 談支援事業所 子育て 支援センター職員ケア マネジャー 民生児童 委員 地域福祉に従事 する行政職員等 第 1 日目 15 名 第 2 日目 18 名 第 3 日目 20 名 第 4 日目 17 名
平成 24 年 10 月 26 日	地域福祉コーディネーター専門研修 “プロジェクトWest～AKTの挑戦者たち ～”<第2日目> 「地域を知り、課題を捉える」	NPO 法人市民セクター よこはま 佐塚玲子 氏 地域活動実践団体 職員 2 名	
平成 24 年 11 月 14 日	地域福祉コーディネーター専門研修 “プロジェクトWest～AKTの挑戦者たち ～”<第3日目> 「地域を知り、課題を捉える」	NPO 法人市民セクター よこはま 佐塚玲子 氏	
平成 24 年 11 月 20 日	地域福祉コーディネーター専門研修 “プロジェクトWest～AKTの挑戦者たち ～”<第4日目> 「ネットワークマニフェスト」	関東学院大学 教授 副田あけみ (首都大学東京名誉教授)	

8 母子福祉資金の貸付

母子家庭等の経済的自立と生活の安定のため、母子・寡婦福祉資金の貸付けを行った。

(単位:件)

区分		計	事業開始	事業継続	技能習得	就職支度	住宅	転宅	医療介護	生活	修学	就学支度	修業	結婚	児童扶養
市町名															
計	母子	32								3	16	13			
	寡婦	2									1	1			
南足柄市	母子	16									8	8			
	寡婦	2									1	1			
中井町	母子	1										1			
	寡婦														
大井町	母子	2								1	1				
	寡婦														
松田町	母子	3									2	1			
	寡婦														
山北町	母子	3								1	2				
	寡婦														
開成町	母子	7								1	3	3			
	寡婦														

第 5 章

保健予防業務関係

第5章 保健予防業務関係

1 感染症予防対策

感染症の届出等や施設等における集団発生時には、積極的疫学調査、保健指導等を実施し、感染症のまん延防止に努めた。定点医療機関からの報告により感染症の発生状況を収集し、管内市町医療機関等に情報を還元している。

(1) 感染症の届出状況と積極的疫学調査 (平成24年1月1日～12月31日,単位:件)

病名	届出件数	疾患名	疫学調査数	検査依頼数
一類感染症				
二類感染症	13	結核・潜在性結核感染症(2)	12	
三類感染症				
四類感染症	7	つつが虫病		
五類感染症	1	麻しん※		
	1	風しん		
総数	22			

※PCR検査陰性のため後日取り下げとなる。

(2) 四類感染症(つつが虫病)

足柄上地域に発生が多くみられる稀少感染症であるつつが虫病を予防するため、パンフレット・ポスター等を用いて普及啓発を行った。

検査依頼月別件数 (単位:件)

	4～7月	10月	11月	12月	計
検査件数	3	7	10	2	22
陽性件数	0	6	11※	1	18

※ 1件外部検査機関で実施し発生届のみ。

推定感染地域 (単位:件)

市町	件数
南足柄市	6
山北町	8
開成町	1
その他	3

(3) 感染症の集団発生の疫学調査・指導等 (単位:件)

施設種別	件数	疾患名	患者数
短期介護入所施設※	1	ノロウイルス	25
介護老人保健施設※	1	ノロウイルス	8
特別養護老人ホーム※	1	ノロウイルス	27
身体障害者療護施設※	1	ノロウイルス	20

(4) 集団かぜ・インフルエンザによる学級閉鎖等状況

施設	2011(平成23)年度					2012(平成24)年度				
	施設数	施設閉鎖	学年閉鎖	学級閉鎖	欠席者数	施設数	施設閉鎖	学年閉鎖	学級閉鎖	欠席者数
幼稚園	5		2	3	63	3			3	31
小学校	14		3	13	142	8			10	88
中学校	1		2		17	2			2	14
高等学校	1			2	14					
計	21		7	18	236	13			15	133

2 結核予防対策

結核患者が適切に治療を継続できるように、訪問等で療養生活の支援を行うとともに積極的疫学調査や接触者健診を行い、感染拡大防止、接触者の不安の解消に努めた。また、医療機関と連携し、結核患者を早期発見し、治療中断者をなくすため結核医療従事者研修を開催した。

(1) 結核患者の状況

ア 結核登録患者数

(ア) 登録患者数年次推移 (各年12月31日現在, 単位:人)

区 分	昭和 58 年	平成 5 年	平成 15 年	平成 24 年
結核登録患者数	176	129	51	22
活動性結核患者数	91	44	23	6

(イ) 性、年齢階級、受療状況、市町別登録患者数及び有病率 (平成24年12月31日現在, 単位:人)

区 分	総計	活動性結核										有病率 (人口10万対)			
		合計	活動性肺結核						肺外 活動性 結核	不 活 動 性 結 核	活 動 性 不 明	※ 潜 在 性 結 核	結 核	活 動 性 陽 性	喀 痰 塗 抹 陽 性
			計	喀痰塗抹陽性		その 他 の 結 核 菌 陽 性	菌 陰 性 其 他	有病率							
小計	初回 治療	再治 療	結核	陽性	結核			活動性	喀痰塗抹						
平成22年	26	8	7	4	4		3		1	18		3		7.2	3.4
平成23年	23	6	3	1		1	2		3	17		1	5	5.4	0.9
平成24年	22	6	3				3		3	14	2		7	5.4	
男	16	5	3				3		2	9	2		4		
女	6	1							1	5			3		
0~4歳													2		
5~9歳															
10~14歳															
15~19歳															
20~29歳													1		
30~39歳	3									2	1		2		
40~49歳	2									2					
50~59歳	4	1	1				1			3			1		
60~69歳	1									1					
70歳以上	12	5	2				2		3	6	1				
受療別	入院														
	在宅医療	6	6	3			3		3						
	経過観察	14								14			6		
	不明	2									2		1		
市町別	南足柄市	7	2	1			1		1	4	1		1		
	中井町	4	2	1			1		1	2			2		
	大井町	4	2	1			1		1	1	1		2		
	松田町	4								4					
	山北町	2								2					
	開成町	1								1			1		
	小田原市												1		

イ 結核新登録患者数

(ア) 新登録患者数年次推移 (平成24年1月1日～12月31日, 単位:人)

区 分	昭和 58 年	平成 5 年	平成 15 年	平成 24 年
新登録結核患者数(人)	23	29	19	11
足柄上管内罹患率(人口 10 万対)	22.5	26.6	17.9	9.9

(イ) 性、年齢階級、発見方法、市町別新登録患者数及び罹患率(平成24年1月1日～12月31日, 単位:人)

区 分	総計	活 動 性 結 核							※ 潜在性結核	罹患率 (人口 10 万対)	
		合計	活 動 性 肺 結 核			その他の 結核菌 陽性	菌陰性 その他	肺外結核 活動性		結核性	陽性 喀痰塗抹
			計	初回治療	再治療						
平成 22 年	9	8	5	5		3		1	3	8.1	4.5
平成 23 年	12	8	4	3	1	4		4	2	10.8	3.6
平成 24 年	11	5	2	2		3		6	1	9.9	1.8
男	7	3				3		4		5.5	
女	4	2	2	2				2	1	3.6	3.6
0～4 歳											
5～9 歳											
10～14 歳											
15～19 歳											
20～29 歳											
30～39 歳											
40～49 歳											
50～59 歳	1	1				1			1		
60～69 歳	1							1			
70 歳以上	9	4	2	2		2		5			
発見方法別	個別健康診断										
	定期健診	1						1			
	接触者健診								1		
	医療機関受診	10	5	2	2		3		5		
	その他										
市町別	南足柄市	6	3	2	2		1		3		
	中井町	2	1				1		1		
	大井町	3	1				1		2	1	
	松田町										
	山北町										
	開成町										
	小田原市										

ウ 結核登録削除患者

(平成 24 年 1 月 1 日～12 月 31 日, 単位:人)

計	死 亡		経過観察終了	登録中の再登録
	結核	結核外		
13	1	5	6	1

(2) 管理検診

結核患者の適正管理のために、管理検診を実施した。(平成24年4月1日～平成25年3月31日, 単位:人)

実施機関	受診数	受診結果	
		著変なし	変化あり
足柄上保健福祉事務所	5	5	
委託医療機関			

(3) 接触者健診

結核患者家族・接触者に対し、接触者健診を実施した。(平成24年4月1日～平成25年3月31日, 単位:人)

計	委託医療機関	小計	足柄上保健福祉事務所	
			胸部エックス線検査	QFT検査
32	4	28	20	13

(4) 感染症診査協議会 結核部会

結核患者の医療が適正か否かを協議するために、感染症診査協議会結核部会を小田原保健福祉事務所隔週で開催した。就業制限(18条)、入院勧告(20条)、公費負担(37条及び37条の2)について諮問した。

ア 諮問件数 (平成24年4月1日～平成25年3月31日, 単位:人)

	18条勧告 (就業制限)	20条勧告(入院)		37条 (延べ)	37条の2(一般医療)			
		新規	延長		合計	新規	継続	退院後の継続
諮問件数			1	1	15	9	5	1
医療内容合格			1	1	15	9	5	1
医療内容不合格								

イ 医療費公費負担診査件数 (平成24年4月1日～平成25年3月31日, 単位:人)

区分	計	37条 入院 医療	37条の2申請者の保険内訳						
			小計	被用者保険		国民保険		後期 高齢	生活 保護
				本人	家族	一般	退本		
公費負担承認	16	1	15	2	3	3		7	

(5) 結核患者家庭訪問、相談状況

主として新登録患者や活動性結核で治療放置の者、感染性で在宅療養中の者、療養上問題のある者等に対し、医師、保健師等による家庭訪問指導を実施した。

(平成24年4月1日～平成25年3月31日, 単位:人)

	家庭訪問		相談	
	実人数	延人数	電話	来所
平成22年度	18	39	70	16
平成23年度	11	20	47	6
平成24年度	7	9	82	17

(6) 結核定期病状調査事業

結核公費負担医療制度・管理検診制度等では病状把握ができない結核登録者に係る病状把握のため、現在の治療内容・菌検査の状況等を医療機関に紹介・調査を行った。

	依頼件数	報告件数
管内医療機関	3	3
管外医療機関	6	6
計	9	9

(7) 服薬支援事業

県内の結核病床のある病院と保健福祉事務所の連携のもとで、治療中断者を早期に発見するとともに、治療継続困難者に対し適切な保健指導による服薬管理の徹底、多剤耐性結核発生予防や蔓延防止を図った結果、治療中断者はいなかった。

神奈川病院・保健所結核継続連絡会議 2回

3 エイズ・性感染症予防対策

エイズ相談・検査を実施し、感染の予防と早期発見に努めた。管内の中・高校生を対象に正しい知識の普及啓発を図るため青少年エイズ・性感染症予防講演会を開催した。

(1) エイズ対策推進会議

(単位:団体)

開催日	内 容	参加団体
紙面による報告 (平成25年3月発送)	1.HIV感染者・AIDS患者統計(世界、全国、神奈川県) 2.神奈川県での相談・検査の状況 3.平成23-24年度 足柄上保健福祉事務所エイズ・性感染症予防対策実績	23

(2) エイズ相談・検査

(単位:件)

年度	20年度	21年度	22年度	23年度	24年度
相談	21	22	13	13	18
検査	7	4	2	2	1

(3) エイズ・性感染症予防対策事業

ア 青少年エイズ・性感染症予防講演会

(単位:人)

開催日	学校名	講 師	参加者数
計	13校		1,364
平成24年6月21日	県立山北高等学校	足柄上保健福祉事務所 医師	197
7月17日	県立小田原養護学校 大井分教室	足柄上保健福祉事務所 保健師	26
7月27日	県立大井高等学校	足柄上保健福祉事務所 医師	235
平成25年2月20日	南足柄市立足柄台中学校	足柄上保健福祉事務所 保健師	155
2月22日	山北町立山北中学校	横浜国立大学 准教授 物部 博文	86
2月22日	南足柄市立岡本中学校	足柄上保健福祉事務所 保健師	178
2月26日	中井町立中井中学校	横浜国立大学 准教授 物部 博文	95
2月26日	松田町立松田中学校	足柄上保健福祉事務所 保健師	79
2月27日	南足柄市立南足柄中学校	横浜国立大学 准教授 物部 博文	140
2月27日	松田町立寄中学校	足柄上保健福祉事務所 保健師	18
3月1日	開成町立文命中学校	足柄上保健福祉事務所 保健師	146
3月4日	山北町立三保中学校	足柄上保健福祉事務所 保健師	6
3月5日	山北町立清水中学校	足柄上保健福祉事務所 保健師	3

イ エイズキャンペーン事業

(単位:枚)

開催日	会 場	配布数
平成24年 4月13日	足柄上保健福祉事務所 学生オリエンテーション	60
5月31日	足柄上保健福祉事務所 禁煙キャンペーン	700
6月11日～6月15日	開成町あじさい祭	300
9月7日	足柄上保健福祉事務所 学生オリエンテーション	40
12月2日	南足柄市保健医療福祉センター 健康フェスタ	30

(2) 特定疾患講演会

(単位:人)

開催日	対象疾患	テーマ	講師	参加者数
平成 24年 10月 23日	パーキンソン病	パーキンソン病関連疾患の最新の治療と日常生活の過ごし方について	独立行政法人 国立病院機構 箱根病院 副院長 荻野 裕	25
		パーキンソン病友の会紹介と当事者としての療養生活の工夫について	全国パーキンソン病友の会 神奈川県支部事務局長 檜垣 朋子 山田 千尋	

(3) 特定疾患患者と家族の集い

(単位:人)

開催日	場所	対象疾患	内容	講師	参加者数
平成 24年 9月 25日	足柄上保健 福祉事務所 2階 研修室	全疾患	オペラ落語	重本 正明 (ウーロンちゃ太郎)	31
平成 24年 10月 30日	中井町福祉 センター	全疾患	情報交換・交流会 “ハーモニカ”ミニコンサート	保健師 中井フレンズナウ	11

(4) 訪問相談事業

在宅の神経難病患者や新規申請者等で療養生活上の不安を抱える患者・家族に対して、訪問相談員を派遣し、家庭訪問等により療養上の支援を行った。

相談員の職種	訪問人数	訪問回数	対象者と相談内容
歯科衛生士 2名	2	10	対象者:重症筋無力症、脊髄小脳変性症 内容:歯科相談、保健指導等(神経難病患者等への歯科保健、摂食嚥下指導他)
計	2	10	

(5) 難病患者居宅生活支援事業

難病患者等の居宅での生活を支援するために必要な知識、技能を有するホームヘルパーを養成するため、ホームヘルパー養成研修 1 級または2級課程修了者に対し、難病患者等ホームヘルパー養成研修事業を足柄上、秦野、厚木、大和保健福祉事務所で合同開催した。

(単位:人)

開催日	場所	テーマ	講師	参加者数
平成 24年 11月 26日	大和保健 福祉事務所	難病の基礎知識 難病患者の心理及び家族の理解 難病の保健・医療・福祉制度	神奈川県リハビリテーション病院 神経内科部長 長友 秀樹 日本ALS協会神奈川県支部 役員 岸川 紀美恵 足柄上保健福祉事務所 保健師	26

(6) 難病特別対策推進事業

在宅難病患者の療養を支援するサービス提供者のスキルアップを図るため、サービス提供者(保健師、訪問看護師、ケアマネジャー、ヘルパー、歯科衛生士等)に対し、在宅難病患者保健福祉従事者研修を行った。(単位:人)

開催日	場所	テーマ	講師	参加者数
平成24年 10月1日	足柄上 合同庁舎 2階大会議室	講演 「冬のウィルス対策」	神奈川県足柄上病院 副院長 玉井拙夫 副院長 加藤佳央 感染管理認定看護師 古谷 亜由美	72
平成24年 2月29日	足柄上保健 福祉事務所 2階 研修室	講演 「口腔ケアと食事援助について」	足柄歯科衛生士会 加藤 明美	29

(7) 神経難病患者等緊急一時入院

医療依存度が高く、介護保険等での短期入所等のサービス利用が困難な在宅神経難病患者等を対象に、介護者の休養や介護困難時に対応するため、平成17年4月より二次医療圏に1床(県域で6床)が確保されている受け入れ病床について、対象者からの利用申請の受付、申請者の状況調査等を行った。

(単位:人)

利用医療機関	申請件数	利用回数 (延数)	利用者数 (実数)
県立足柄上病院・鶴巻温泉病院	6	6	5

(8) 家庭訪問・相談

家庭訪問

(単位:人)

	神経系	膠原病	消化器系	循環器系	その他	計
実人数	25	6		3		34
延人数	60	9		5		74

相談

(単位:人)

面接	電話	その他	計
597	212	36	845

5 肝臓疾患対策

(1) C型肝炎ウイルス・B型肝炎ウイルス検査

今年度検査実施なし。

(2) 肝疾患講演会

(単位:人)

開催日	対象疾患	テーマ及び講師	参加者数
平成 25 年 1 月 29 日	肝臓疾患	「B・C型慢性肝炎の最新治療について」 東海大学医学部 消化器内科 準教授 加川 建弘	患者家族 28 内訳 足柄上 14 小田原 10 その他 4

注 小田原保健福祉事務所と共催実施

(3) 肝炎治療医療費助成制度

平成 20 年 4 月からインターフェロン治療等に対する医療費助成制度が開始され、平成 22 年 4 月から核酸アナログ製剤治療も助成対象に追加になり、平成 24 年 1 月から新薬「テラプレビル」を含む3剤併用療法も医療費助成対象になった。

(単位:人)

区 分		申請者数
インターフェロン治療	1 回目	14
インターフェロン治療	2 回目	
インターフェロン治療	3 剤	3
核酸アナログ治療	新規	2
核酸アナログ治療	更新	10

6 原爆被爆者援護

原爆被爆者及び被爆者のこどもを対象に、定期健康診断を実施した。また、医療援護の申請事務を行った。

(1) 被爆者健康手帳等所持状況

(平成 25 年 3 月末現在,単位:人)

区 分	計	被爆者健康手帳	健康診断受診者証	被爆者のこども受診者証
計	61	25	3	33
南足柄市	28	14	1	14
中井町	12	4		6
大井町	8	1	2	6
松田町	3	2		1
山北町	8	3		5
開成町	2	1		1

(2) 被爆者健康診断受診状況

(単位:人)

区 分	計	被爆者	被爆者のこども	要精検者	要治療者
平成 23 年度	2		2		
平成 24 年度					

7 認知症疾患対策

認知症疾患に関する正しい知識の普及を図るとともに、認知症高齢者の方を介護する家族等を支援するため、患者・家族等に対し相談・訪問指導を行った。

(1) 認知症疾患相談事業

ア 相談事業

(単位:件)

区分	開催回数	相談延件数	性 別				年 齢(実数)					相 談 内 容						再掲 高齢者虐待等	
			実 数		延 数		50歳代以下	60歳代	70歳代	80歳代	90歳代以上	疾患一般	問題行動	治療	看護介護	入院入所	福祉サービス		その他
			男性	女性	男性	女性													
随時		48	7	11	15	33	3	3	6	4	2	14	20	14			2		
定例	17	17	7	10	7	10	3	3	5	4	2	10	2	9		1		1	

イ 訪問指導事業(定例相談訪問分を除く)

(単位:件)

区分	男		女		計		年 齢 (実数)				
	実数	延数	実数	延数	実数	延数	50歳代	60歳代	70歳代	80歳代	90歳代
件数			1	2	1	2			1		

(2) 処遇困難事例(高齢者虐待等)検討事業

ア 認知症講演会

(単位:人)

実施日	内 容	講 師	対 象 者	参加者数
平成 24 年 12 月 14 日	認知症の人と接するときの心構え ～中核・周辺症状への対応の仕方 や関係機関につなぐ視点を学ぼう～	認知症看護認定看護師 松尾 千代 認知症の人と家族の会 神奈川県支部 世話人 佐野 久枝	管内介護保険事業者・ 地域包括支援センター・ 市町関係各課職員等	56

イ 認知症サポーター養成講座

(単位:人)

実施日	講 師	対 象 者	参加者数
平成 24 年 4 月 26 日	足柄上保健福祉事務所 保健師	介護職員	18
平成 25 年 1 月 18 日	足柄上保健福祉事務所 保健師	足柄上合同庁舎職員	12
平成 25 年 2 月 1 日	足柄上保健福祉事務所 保健師	看護学生	5

(3) 徘徊高齢者 SOS ネットワーク事業

認知症が原因で徘徊する高齢者を早期に発見、保護するため、徘徊高齢者 SOS ネットワーク事業を実施した。

ア 市町別徘徊高齢者事前登録状況

(平成 25 年 3 月 31 日現在,単位:人)

計	南足柄市	中 井 町	大 井 町	松 田 町	山 北 町	開 成 町
32	11	1	7	0	5	8

イ ネットワーク実施状況

(単位:件)

	件 数	発見・身元判明の有無
当所への他保健福祉事務所からの広域搜索協力依頼	64	57 件発見

ウ 徘徊高齢者 SOS ネットワーク事業運営委員会の実施

(単位:人)

会 議 名	開催日	内 容	出席者数
足柄上地区徘徊高齢者 SOS ネットワーク運営委員会	平成 24 年 10 月 11 日	<ul style="list-style-type: none"> 平成 24 年 10 月より、HWC から 1 市 5 町への情報提供の方法を FAX からメールへ変更した。 メール受信後の各市町の捜査依頼先についての変更・追加に関しては各市町での対応とした。 認知症の方の事前登録の管理は各市町で行こととした。 	8

8 精神保健福祉

精神障害者とその家族等を支援するため専門医や福祉職、保健師等による相談、訪問指導を行うとともに、地域における精神保健福祉対策の推進を図った。また、自殺予防対策の取組みとして、市町と地域連携強化を図りながら、連絡会議、講演会、普及啓発活動を推進した。

(1) 保健所精神保健福祉業務統計

ア 相談・訪問指導

医療機関での受診や治療、日常生活や社会復帰等について、医師、福祉職、保健師等が相談・訪問を行った。

(ア) 把握区分

(単位:件)

区分	実数①+②	延数①+②+③	①保健所把握新	②年度新	③再
相談	147	653	68	79	506
訪問指導	19	57	2	17	38

① 24年度に初めて保健福祉事務所が把握した数 ② 前年度以前から把握し、24年度初めて相談等があった数

③ ①②の内24年度中再度相談等があった数

(イ) 相談件数

(単位:件)

区分	性別			年齢別								
	男	女	不明	0～9	10～19	20～29	30～39	40～49	50～59	60～69	70以上	不明
相談件数	76	70	1		7	17	34	30	15	26	16	2
延件数	298	354	1		17	36	126	118	53	184	117	2

(ウ) 訪問件数

(単位:件)

区分	性別			年齢別								
	男	女	不明	0～9	10～19	20～29	30～39	40～49	50～59	60～69	70以上	不明
訪問件数	9	10			1	2	3	3	3	3	6	3
延件数	35	10			1	5	6	18	7	17	3	

(エ) 相談・訪問の契機(実数)

(単位:件)

区分	計	市町村	医療機関	家族	本人	その他
相談	147	39	7	49	24	28
訪問指導	19	5	1	5	6	2

(オ) 相談種別(延人数)

(単位:件)

区分	計	治療の問題	生活上の問題	社会参加の問題	心の健康問題	その他
相談	653	288	348	8	2	7
訪問指導	57	30	23	3		1

(カ) 診断名(実数)

(単位:件)

区分	計	器質性精神障害	精神・行動の障害	アルコールによる覚醒剤等の薬物	統合失調症	双極感情障害	反復性うつ病性障害	持続性気分障害	ストレス関連障害	生理的障害等	成人の人格行動障害	精神遅滞	心理的発達の問題	小児期青年期の障害	てんかん	診断保留	異常認めず	未受診	不明
相談	147	1	5	2	44			18	7	9	5	5			2			30	19
訪問	19				12			3	1				2					1	

(キ) 特定の問題群 (複数回答のため延人数)

(単位:件)

区分	計	性格上の問題	いじめの虐待	家庭内暴力	DV	高齢者虐待	食生活上の問題	アブジクション	近隣苦情	障害者虐待	該当なし
相談	671	15	38	32	1			28	54	1	502
訪問	57		1	3				1	8		44

(ク) 相談者 (複数回答)

(単位:件)

区分	計	本人	家族	医療機関	市町村	その他
相談	752	310	151	67	150	74
訪問	96	37	24	10	17	8

(ケ) 担当者 (複数回答)

(単位:件)

区分	計	医師	福祉職	保健師	事務職	その他職員
相談	688	29	624	29	3	3
訪問	71	5	52	7	1	6

(2) 教育広報活動

ア 精神保健福祉知識の普及啓発

地域住民や支援者が精神疾患に対する理解を深め、精神障害者の地域生活を支援するために適切な対応方法を促すためにセミナーや講演会を開催した。

(単位:人)

	開催日	対象	内容	講師	参加者数
精神保健福祉セミナー	平成24年 10月4日	家族 当事者 関係機関 等	統合失調症を知ろう ～病気の症状・経過について	北小田原病院 医師 中谷 隆三	延90
	平成24年 10月25日		～当事者の声から～	自立サポートセンタースマイル 所長 高野直樹 ピアサポーター 2名	
	平成24年 11月9日		精神障害者の就労支援について	障害者支援センター ポケット 支援ワーカー 恩蔵 幸一 寺戸 千鶴子	
うつ講演会	平成25年 2月8日	介護事業所職員	うつ病の概論と治療について	国府津病院 院長 生田 勝之	45

* 精神保健福祉セミナーは市町と共催

イ 自殺予防対策

(ア) うつ病家族セミナー

うつ病で治療中の家族を対象にセミナーを開催した。

(単位:人)

開催日	内 容	講 師	参加者数
平成24年6月22日	うつ病を知ろう ～うつ病の概論～	愛光病院 医師 安部川 智浩	23
平成24年6月29日	うつ病の治療とは ～治療と薬の話～		
平成24年7月6日	家族の対応について	横浜メンタルサービスネットワーク 臨床心理士 鈴木 弘美	

(イ) 酒害研修会

(単位:人)

開催日	内 容	講 師	参加者数
平成24年10月2日	お酒とうつと自殺について	みくるべ病院 医師 岡崎 有恆	75

(ウ) 職域研修会

働きざかりの自殺者の増加に伴い、管内の事業場に対して職域研修を開催した。

(単位:人)

開催日	内 容	講 師	参加者数
平成24年10月16日	職場での上手なコミュニケーションの取り方	OHC 事務所 代表 柳下 澄江	34
	メンタルヘルス対策支援センターの事業説明	県西地域産業保健センター 相談員 足尾 員 山本 勲	

(エ) こころサポート講座

(単位:人)

開催日	対 象	内 容	講 師	参加者数
平成24年 7月23日	足柄上地区民生児童委員 代表者会議出席者	わたしのこころサポート講座 ストレスとの付き合い方を知ろう	足柄上保健福祉事務所 福祉職	18
平成24年 9月20日	足柄歯科衛生士の会			8
平成24年 10月3日	三菱ガス化学株式会社 山北工場社員			65
平成25年 1月29日	理美容組合	メンタルヘルスの基礎知識	田園調布学園大学 教授 伊東 秀幸	127

(オ) こころサポーター養成講座

うつ・自殺予防への関心を高め「気づき・つなぐ・見守る」こころのサポーターの養成を行った。

(単位:人)

開催日	対 象	内 容	講 師	参加者数
平成24年 6月18日	山北町健康普及員	こころお元気ですか? ストレスとの付き合い方を知ろう	神奈川県精神保健福祉センター 福祉職	30

(3) 団体等支援活動

精神障害者自助グループ、精神障害者家族会、断酒会、ボランティアグループ、精神保健福祉関係機関等の自発的活動に対して支援を行った。

区 分	援助回数	援 助 内 容
精神障害者家族会	1	総会、定例会、活動に対する支援
断酒新生会・AA	12	例会、研修会、活動に対する支援
地域作業所 障害者自立支援法 社会復帰施設	1	事業運営連絡会、運営委員会、職員研修等
地域活動支援センター・相談支援事業所	1	運営会議・事業及び活動に対する支援等

(4) 精神保健福祉法に基づく事業

精神保健福祉法に基づく指定医による診察や精神病院の実地指導・審査を行い、適切な医療を確保するとともに、入院制度の適正化を図った。

ア 精神保健診察

精神保健福祉法に基づく申請、通報に対し調査等を行った。(精神保健福祉センター事業)
(単位:件)

通報件数	通報調査	診察立会い
3	3	

イ 精神病院実地指導・実地審査(法第38条の6)

精神保健福祉法に基づき、精神病院に対する実地指導・実地審査(措置入院者・医療保護入院者・任意入院者の精神保健指定医の診察)を実施した。

(ア) 実施年月日及び病院名 平成24年12月6日 北小田原病院

(イ) その他の医療保護事務

(単位:件)

区 分		管 内	管 外
計		197	237
入退院届	措置入院 (診察のみも含む)	2	1
	措置解除	7	
	入院届 (法第33条1項・2項)	63	68
	退院届	49	59
定期病状報告書 (法第38条の1)		75	109
定期病状報告書 (法第38条の2)		1	

(5) 精神保健福祉会議

精神保健福祉事業の円滑な推進を図るとともに、地域自殺予防対策の体制整備を行うため会議を開催した。(単位:人)

会議名	開催日	内 容	出席者数
地域精神保健福祉連絡協議会	平成25年 3月8日	<ul style="list-style-type: none"> ・神奈川県精神科救急医療体制について ・地域における精神も疾患処遇困難事例の対応(案)について 	22
市町精神保健福祉実務担当者会議	平成24年 6月8日 平成24年 12月13日	<ul style="list-style-type: none"> ・平成24年度精神保健福祉セミナーについて ・平成24年度コンサルテーションについて ・平成24年度精神保健福祉セミナーの実施結果と来年度の実施について ・精神保健の相談業務の役割分担について 	20
足柄上地域自殺予防対策連絡会議	平成24年 11月5日 平成25年 3月15日	<ul style="list-style-type: none"> ・自殺未遂者の再発防止と支援について ・相談窓口のフローについて ・普及啓発、人材育成について ・相談カード配布結果と今後の課題について ・管内の自殺者の動向について ・こころサポーター講座の報告について 	43
市町自殺予防対策実務担当者会議	平成24年 5月11日 7月13日 平成25年 2月14日	<ul style="list-style-type: none"> ・自殺対策について～国、県、足柄上地域の取り組み ・平成24年度市町、保健福祉事務所の自殺対策関連事業について ・平成24年度足柄上地域自殺対策について ・消防との連携について ・相談窓口のフローチャートについて ・普及啓発、こころサポーター養成研修について ・自殺未遂者への対応について ・相談カード配布状況について ・こころサポーター養成について 	36

第 6 章

生活福祉業務関係

第6章 生活福祉業務関係

1 生活保護

健康で文化的な最低限度の生活を保障するとともに、その自立を助長することを目的として、生活保護法に基づき、生活困窮の程度及び世帯人員、年齢、世帯の状況により、生活・住宅・教育・介護・医療・出産・生業・葬祭の各扶助について必要な支援を行っている。

生活保護制度を取り巻く環境は、経済活動に大きく影響を受け、被保護世帯数の増加につながっている。

(1) 被保護世帯数・扶助別被保護世帯数・人員

(平成 25年 4月現在, 単位:世帯・人)

扶助の種類 町名		実数	停止中	生活扶助	住宅扶助	教育扶助	介護扶助	医療扶助	出産扶助	生業扶助	葬祭扶助
計	世帯数	349	1	289	273	12	65	301		10	
	人員	446	4	378	362	17	65	364		13	
中井町	世帯数	20		14	12		5	19			
	人員	30		16	15		5	22			
大井町	世帯数	84	1	68	61	6	14	74		4	
	人員	116	4	98	89	8	14	94		4	
松田町	世帯数	119		104	102	4	21	195		4	
	人員	148		131	130	7	21	113		6	
山北町	世帯数	50		36	32		13	46		1	
	人員	61		44	41		13	52		2	
開成町	世帯数	76		67	66	2	12	67		1	
	人員	98		89	87	2	12	83		1	

注 実数計は停止中を含む。

(2) 保護の開始・廃止

ア 理由別保護開始世帯の状況

(単位:世帯)

理由 町名	計	の傷病 世帯主	の傷病 世帯員	別・死亡・離 不在	稼働収入の減少					減少等 年金の	減少等 仕送りの	の消費 預貯金	その他
					失業 定年	老 年齢	等 倒産	他 その					
計	80	19	2	8	12	7	0	10	1	1	12	8	
中井町	6	2		1							2	1	
大井町	19	4		3	1	2		4		1	4		
松田町	22	4		2	7	3		3	1		1	1	
山北町	12	4			2	1		1			2	2	
開成町	21	5	2	2	2	1		2			3	4	

イ 理由別保護廃止世帯の状況

(単位:世帯)

理由 町名	計	病の治癒 世帯主傷	病の治癒 世帯員傷	死亡	失踪	稼働収入 の増加	働きの 転入	年金等 の増加	引き取り の送り	施設入所	法医療・他	その他
計	51	3	1	20	5	7		2	2	2		9
中井町	5			1	1	1		1	1			1
大井町	7	1		4	1	1						
松田町	24	1	1	9	2	4			1	2		4
山北町	3	1		1				1				
開成町	11			5	1	1						4

(3) 世帯類型別被保護世帯の状況

(平成 25 年 4 月現在, 単位:世帯)

世帯類型 町名	計	高齢者世帯	母子世帯	障害者世帯	傷病者世帯	その他の 世帯
計	349	183	14	44	56	52
中井町	20	11		3	5	1
大井町	84	36	5	13	15	15
松田町	119	68	5	16	17	13
山北町	50	30	2	3	9	7
開成町	76	38	3	9	10	17

(4) 労働力類型別被保護世帯の状況

(平成 25 年 4 月現在, 単位:世帯)

労働力類型 町名	計	稼働世帯					非稼働世帯
		世帯主が働いている世帯				世帯員稼働	
		常用	日雇	内職	その他		
計	349	22	9	7	1	6	304
中井町	20	2		1			17
大井町	84	4	1	1	1	1	76
松田町	119	5	3	2		2	107
山北町	50	4	2	1		1	42
開成町	76	7	3	2		2	62

(5) 医療扶助受給人員

(平成 25 年 4 月現在, 単位:人)

区分 町名	計	入院			入院外			医療 単給	医療 扶助率
		小計	精神	その他	小計	精神	その他		
計	364	22	12	10	342	2	346	22	81.6%
中井町	22				22		22		95.7%
大井町	94	5	2	3	89		89	3	81.0%
松田町	113	5	4	1	108	1	107	7	76.4%
山北町	52	6	4	2	46		46	6	85.2%
開成町	83	6	2	4	77	1	76	6	84.7%

注 医療単給は再掲。

(6) 生活保護施設等利用状況

(平成25年4月1日現在, 単位:世帯)

施設区分		町名					
		計	中井町	大井町	松田町	山北町	開成町
生活保護施設	救護施設	4		3	1		
	更生施設						
関連施設	養護老人ホーム						
	無料低額宿泊所	10		1	2	2	5
	女性保護施設						
介護保険施設	痴呆対応型共同生活介護	20		4	5	4	7
	介護老人福祉施設	14	1	5	5	3	
	介護老人保健施設	7	2	2		2	1
	介護療養型医療施設	1	1				

(7) 保護の開始廃止件数の推移

区分	年度					
	平成19年度	平成20年度	平成21年度	平成22年度	平成23年度	平成24年度
開始	33世帯	55世帯	79世帯	57世帯	70世帯	79世帯
廃止	29世帯	34世帯	37世帯	42世帯	45世帯	57世帯

(8) 保護世帯数等の推移

(各年度平均, 単位:世帯・人)

区分	年度					
	平成19年度	平成20年度	平成21年度	平成22年度	平成23年度	平成24年度
世帯数	212	227	260	289	311	332
人員	276	291	335	374	403	423
保護率(%)	4.06	4.36	4.9	5.56	5.99	6.32

(9) 生活保護費の状況

(単位:円)

扶助別町名	計	生活扶助	住宅扶助	教育扶助	介護扶助	医療扶助	生業扶助	葬祭扶助	保護施設事務費
計	362,452,100	220,135,229	122,763,279	2,254,083	599,360	3,913,315	2,355,652	3,142,032	7,289,150
中井町	13,871,209	9,244,075	4,057,168	0	0	568,706	1,260	0	0
大井町	93,562,194	56,336,573	28,805,357	863,135	0	688,094	671,665	769,800	5,427,570
松田町	145,097,901	87,288,348	50,719,776	973,806	519,360	1,345,754	990,507	1,398,770	1,861,580
山北町	33,934,217	22,217,129	10,259,962	188,562	0	628,449	449,615	190,500	
開成町	75,986,579	45,049,104	28,921,016	228,580	80,000	682,312	242,605	782,962	

注 介護扶助における介護報酬及び医療扶助における診療報酬は、本表には含まない。

2 障害児者福祉

特別障害者手当等の支給状況

(平成 25 年 4 月 1 日現在, 単位:件)

町名	手当の種類	特別障害者手当等		
		障害児福祉手当	経過的福祉手当	特別障害者手当
	計	22	6	19
中井町			1	6
大井町		7	1	1
松田町		3		1
山北町		2	2	8
開成町		10	2	3

3 児童福祉

(1) 児童福祉

ア 助産施設利用状況

(単位:件)

町名	計	中井町	大井町	松田町	山北町	開成町
利用件数	0					

イ 母子生活支援施設利用状況

(単位:件)

町名	計	中井町	大井町	松田町	山北町	開成町
利用件数	4	1	1	1	1	

(2) 家庭児童相談室

当所家庭児童相談室は、家庭における人間関係の健全化及び児童養育の適正化等家庭児童福祉の向上を図るための相談指導援助を充実強化するため、昭和 40 年 1 月に愛甲・津久井福祉事務所とともに設置された。職員は、社会福祉主事(兼任)と家庭相談員 2 名が配置されている。

平成 17 年度に、児童福祉法改正に伴って各町に児童相談窓口が設置され、児童相談所や各町との連携のもと、きめ細かな児童相談、子育て相談、家庭相談を実施している。

ア 個別相談

(単位:件)

相談種別		計	性格生活習慣	知能言語	学校生活等			非行	家族関係		環境福祉	障害	その他	
					人間関係	不登校	登校拒否		その他	虐待				その他
相談取扱	計	1,479	22	72		16		3	55	227	1,065	4	15	
	総取扱件数	所内相談	186	11	20					7	27	119	1	1
		訪問	343	1	16		1			6	48	270		1
		電話相談	190	3	16					3	32	129		7
		ケースカンファレンス	160		6		3		1	7	31	111		1
		通信	5	1	2							2		
		その他	595	6	12		12		2	32	89	434	3	5
新規取扱件数	小計	64	4	2		2			7	23	21	1	4	
	経路別	家族・親戚	4				2						1	1
		近隣	3	1	1									1
		児童委員												
		児童相談所												
		保健所・病院	1									1		
		警察												
		市町村	16	1						2	3	10		
		所内関係者	20	1							12	5		2
		学校・幼稚園・保育園	15	1	1					1	7	5		
		本人												
	その他	5							4	1				
	年齢別	3歳未満児	36								7	28	1	
		3歳～6歳児	59							2	9	45	2	1
		小学校低学年児	83	1	11					12	22	36	1	
		小学校高学年児	102	6	8					3	26	58		1
中学生		94	1	5		6		1		28	53			
高校生		52	1			5			1	12	33			
18歳未満無学籍児		4									4			
その他	14								4	8	2			

イ 子どもグループ活動(被保護世帯における子どもの発達支援事業)

子どもグループ活動は、平成 9 年度に粘土教室として開始された。生活保護受給世帯児童等を対象に長期学校休業期間に実施しており、家庭相談員、生活保護子ども支援員、母子自立支援員が中心となり、当所栄養士等関係職員・町・社会福祉協議会、主任児童委員のほか、平成 21 年度からは地域の高等学校の協力も得ながら行っている。

	平成 19 年度	平成 20 年度	平成 21 年度	平成 22 年度	平成 23 年度	平成 24 年度
実施回数	9	9	9	10	10	9
延参加者数	63	90	105	114	154	104

ウ 地域連携・支援及び関係機関との連携

区 分	内 容
幼稚園等への訪問	管内の幼稚園、保育園を随時訪問し、情報交換、相談対応を行った。
関係機関への訪問	教育委員会、学校、町役場、病院等を随時訪問し、個別相談ケースについて、情報交換、援助施策の連絡調整を行った。
児童関係ケース会議	管内 5 町の要保護児童対策地域協議会の実務者会議や、個別ケース検討会議に参加し処遇検討・情報交換等を行った。

エ 子ども健全育成プログラム推進事業

経済的不況による貧困世帯の増加、とりわけ生活保護が二世以上にわたる「貧困の連鎖」が問題となっており、この課題に対応するため、子どものいる生活保護世帯に対し、経済的給付だけでなく、子どもの成長や世帯が抱える課題に即した相談・支援を行うことを目的として、平成 22 年度より実施している。

	平成 22 年度	平成 23 年度	平成 24 年度
被保護児童数	37	34	38
支援児童数	16	26	35

4 母子福祉相談

母子自立支援の相談状況

区 分	計	生 活 一 般									児 童					
		小計	住 宅	医 療	家庭紛争 夫暴 等の 力 他	就 労	結 婚	養 育 費	借 金	そ の 他	小 計	養 育	教 育	非 行	就 職	そ の 他
新規相談 件数	192	102	13	7	40	19	12		1		10	13	6	5		2
延相談 回数	349	176	19	15	60	39	24		1		18	39	26	5		6
小 計	生 活 援 護									そ の 他						
	母子福祉 資 金	母子福祉 資 金	寡婦福祉 資 金	寡婦福祉 資 金	公的年金	児童扶養 当 当	生活保護	税	そ の 他	小 計	売 店	た ば こ 売	販 売	公営住宅	施設利用	母子生活 支 援 施 設
74	36	29				3	1		5	3		1				2
142	89	43				3	1		6	5		3				2

5 女性保護

女性保護は、これまでの売春防止法に配偶者暴力防止法や人身取引被害者の保護も加わり、即応性が求められる相談が増加している。

(1) 相談主訴別の相談状況

(単位:件)

相談主訴 項目	計	就職 問題	経 済 問 題	住 宅 問 題	家 庭 問 題	暴 力 団 ・ ひ も の 問 題	医 療 相 談	そ の 他
処理件数	59	3	3	6	45		2	

(2) 相談後の処理状況

(単位:件)

区 分	計	就 職 ・ 自 営	結 婚	家 庭 へ 送 還	福 祉 事 務 所 へ 移 送	婦 人 相 談 所 へ 移 送	他 府 県 の 婦 人 相 談 所 へ 移 送	そ の 他 関 係 機 関 ・ 施 設 へ の 移 送	助 言 指 導	来 所 指 示	そ の 他
相談件数	59			4	3	3	1	5	42		1

6 住宅手当

離職者であって、働く能力や働く意欲のある方のうち、住宅を喪失している方又は喪失する恐れのある方に対して住宅手当を支給し、住宅や就労機会の確保に向けた支援を行った。(平成21年10月から開始)

(単位:件)

区 分	平成21年度	平成22年度	平成23年度	平成24年度
相談件数	7	19	17	6
認定件数	1	15	10	3

第 7 章

生活衛生業務關係

第7章 生活衛生業務関係

1 環境衛生営業関係

環境営業六法関係の施設、プールの許認可及び監視指導を通じて、各施設の環境衛生の向上に努めた。

(1) 環境衛生営業施設数及び監視指導状況

(単位:件)

業種	項目	市町別施設数						許可(確認)件数	廃止件数	監視指導件数	
		計	南足柄市	中井町	大井町	松田町	山北町				開成町
計		386	137	27	45	60	64	53	11	16	264
理容所		82	37	7	9	8	9	12	3	4	42
美容所		164	65	11	24	22	13	29	6	3	93
クリーニング所		54	21	5	7	7	5	9	1	7	31
旅館		67	11	1	4	18	31	2	1	2	75
興行場		3	1			1		1			3
公衆浴場		16	2	3	1	4	6				20

(2) プール施設数及び監視指導状況

(単位:件)

業種	項目	市町別施設数						監視指導件数	
		計	南足柄市	中井町	大井町	松田町	山北町		開成町
プール		26	9	2	4	3	6	2	24

(3) 講習会開催状況

(単位:人)

名称	開催日	対象者	受講者数
レジオネラ症防止対策に係る講習会	平成 24 年 12 月 13 日	公衆浴場営業者 旅館営業者	24
理容所・美容所の衛生講習会	平成 25 年 1 月 29 日	理容所・美容所の 営業者・従事者	127

2 生活環境施設関係

浄化槽の放流水による環境汚染を防ぐため、浄化槽の設置者に対して法定検査の受検促進を図り、維持管理の推進に努めた。

多数の人が利用する一定規模以上の建築物(特定建築物)における安全かつ快適な環境を維持するため、衛生指導を行った。

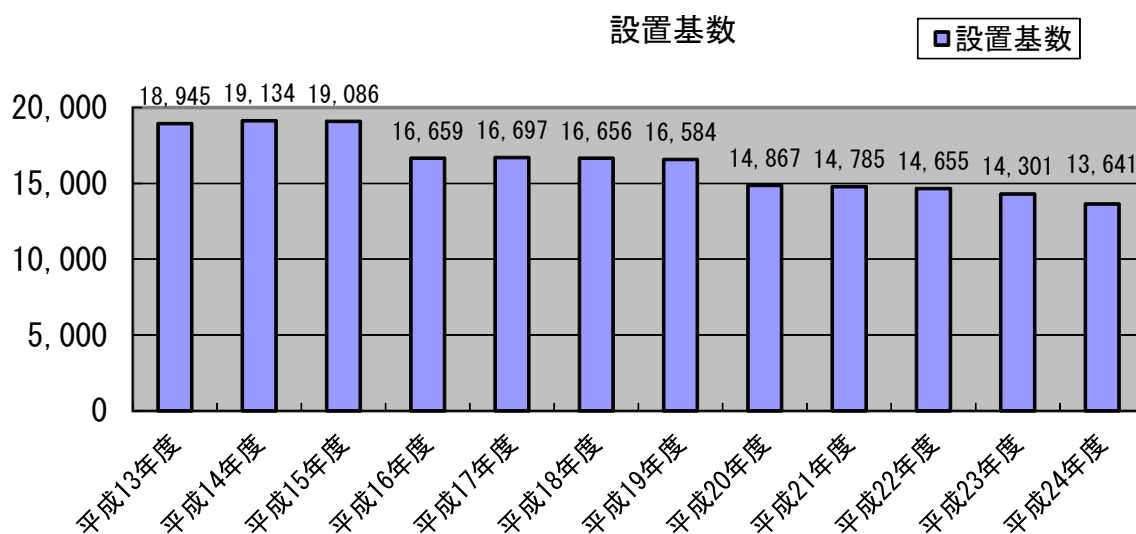
安全で衛生的な飲料水の確保について、管内各市町水道事業担当課の協力を得て、水道法に基づく巡回指導を実施し、併せて事故防止に努めた。

(1) 浄化槽設置基数及び監視指導状況

(単位:件)

計	市町別施設数						監視指導件数
	南足柄市	中井町	大井町	松田町	山北町	開成町	
13,641	6,883	1,740	942	1,190	1,048	1,838	56

(2) 浄化槽設置基数の推移



(3) 浄化槽保守点検業者登録数及び監視指導状況

登録業者数	登録営業所数	監視指導件数
10	9	7

(4) 特定建築物施設数及び監視指導状況

(単位:件)

市町名 用途	市町別施設数							監視指導件数
	計	南足柄市	中井町	大井町	松田町	山北町	開成町	
計	30	9	3	6	5	3	4	11
興行場	3	1			1		1	
店舗	10	3	1	2	2		2	8
事務所	10	3	2	2	1	1	1	2
学校	2	1			1			
旅館	2			1		1		
その他	3	1		1		1		1

(5) 建築物清掃業等登録営業所数及び監視指導状況

(単位:件)

登録区分	営業所数	監視指導数
計	7	8
建築物清掃業	2	2
建築物空気環境測定業	1	1
建築物飲料水貯水槽清掃業	1	1
建築物ねずみこん虫等防除業	1	1
建築物総合管理業	2	3

(6) 水道施設数及び監視指導状況

(単位:件)

項目 種別	市町別施設数							監視指導件数
	計	南足柄市	中井町	大井町	松田町	山北町	開成町	
計	249	78	39	33	24	47	28	32
上水道	6	1	1	1	1	1	1	2
簡易水道(公営)	9				1	8		
専用水道	10	2	2	2	2	2		5
簡易専用水道	137	43	29	17	13	13	22	7
小規模水道	19	9		1	1	7	1	16
小規模受水槽水道	68	23	7	12	6	16	4	2

(7) 温泉指導事業

山北町中川地区に湧出する温泉は、西丹沢の貴重な観光資源として、ますますその価値を高めていることから、温泉源の保護と温泉の適正利用を図るため、温泉法、神奈川県温泉保護対策要綱に基づき調査、指導を行った。

項目	総源泉数	休止温泉数	計量源泉数	温泉量 (リットル/min)	温泉利用 施設	監視指導 件数
総数	12	5	7	664.3	13	20

(8) 住まいと環境衛生の推進

いわゆるシックハウス症候群等の居住環境が及ぼす健康被害の未然防止や軽減を図り、快適な居住環境の確保を図るため、県民へ住まいや住まい方に関する情報を提供するとともに、個別相談に応じ、助言を行っている。

相談処理状況

(単位:件)

相談内容 区分	計(延件数)	室内空気環境	昆虫等	その他
件数	1		1	

3 動物保護関係

県動物保護センターと連携し、飼えなくなった犬・猫の引取りや苦情処理を行うとともに、犬のこう傷事故について、内容を調査し、再発防止に努めた。

(1) 飼えなくなった犬・猫の引取り状況

(単位:匹)

区分	市町別頭数						
	計	南足柄市	中井町	大井町	松田町	山北町	開成町
計	10	2	1	5	2		
犬	6	2	1	1	2		
猫	4			4			

(2) こう傷事故の発生状況

(単位:件)

区分	市町別件数						
	計	南足柄市	中井町	大井町	松田町	山北町	開成町
件数	9	4	3	1			1

(3) 犬・猫等の苦情相談等の処理状況

(単位:件)

区分	計	捕獲依頼	引取依頼	飼育公害	その他
計	35			30	5
犬	14			13	1
猫	21			17	4

4 薬事衛生関係

医薬品等の営業者に対し、薬事法等の規定に基づき監視指導を実施した。また、薬物乱用を防止するため、学校・地域関係者等を対象に薬物乱用防止講演会を実施した。

(1) 薬局・医薬品販売業施設数及び監視実施状況

(単位:件)

区分		計	南足柄市	中井町	大井町	松田町	山北町	開成町	立入検査	違反件数
薬局		44	15	2	6	6	6	9	16	
医薬品販売業	計	21	7	3	6	1	1	3	12	
	店舗	15	6		5	1	1	2	7	
	卸売	6	1	3	1			1	5	
薬局製造販売医薬品	製造販売業	4	2			1	1		1	
	製造業	4	2			1	1		1	
医薬品等製造業		27	11	7	4		2	3	2	
高度管理医療機器販売・賃貸業		22	8	4	1	3	3	3	11	
管理医療機器販売・賃貸業		155	53	20	24	18	12	28	13	

(2) 薬局・医薬品販売業等許可・届出取扱い件数

(単位:件)

区分	薬局	医薬品販売業			薬局製造販売医薬品		高度管理医療機器販売・賃貸業	管理医療機器販売・賃貸業
		計	店舗	卸売	製造販売業	製造業		
新規許可申請	4	6	5	1			2	56
更新許可申請	8	1		1	1	1	3	
廃止届	5	1	2	1			52	7

(3) 毒物・劇物販売業等施設数及び監視実施状況

(単位:件)

区分		計	南足柄市	中井町	大井町	松田町	山北町	開成町	立入検査	違反件数	
販売業	小計	44	15	8	6	3	5	7	17		
	一般	専業	9	3	1	1		1	3	8	
		兼業	22	8	4	3	2	2	3		
		農薬用品目	13	4	3	2	1	2	1	8	
		特定品目	0								
	製造業	3	1				2				
	運送業	1					1				
	特定毒物研究者	1		1					1		

(4) 毒物・劇物販売業等許可・届出取扱い件数

(単位:件)

区分	毒物・劇物販売業				業務上取扱者
	計	一般	農薬用品目	特定品目	
新規登録	1	1			
登録更新	12	4	8		
廃止届	1	1			

(5) 麻薬監視指導

(単位:件)

区分	計	麻薬小売業	麻薬取扱施設			麻薬研究者
			病院	診療所	動物診療所	
施設数	71	22	6	33	5	5
立入検査数	20	8	9	2		1

(6) 免許事務取扱い件数

(単位:件)

区分	新規申請	継続申請	廃止
麻薬施用者	16	60	7
麻薬管理者	3	4	2
麻薬小売業者	1	12	2
麻薬研究者	1	3	2

5 食品衛生関係

食品等の多様化と製造技術の高度化に対応するため、監視指導を強化するとともに食品収去検査等を実施した。特に輸入食品の点検を実施し、食品の安全確保に努めた。

また、営業者に対し自主管理体制の推進と強化を図るよう指導し、その徹底に努めた。

さらに、衛生講習会を実施し、食品営業者、その他調理に関わる人々の知識の向上に努めた。

(1) 食品営業施設の許認可事務及び監視指導実施状況

(単位:件)

区 分	市 町 別 施 設 数								許 可 取 扱 数		廃 業 件 数	監 視 指 導 件 数	
	計	南 足 柄 市	中 井 町	大 井 町	松 田 町	山 北 町	開 成 町	移 動 営 業	継 続	新 規			
計	1,756	591	203	269	215	221	241	16	183	139	182	2,364	
小 計	1,732	581	200	267	214	219	237	14	182	137	177	2,342	
政 令 業 種	飲食店営業	805	263	59	137	131	96	108	11	80	75	89	1,100
	喫茶店営業	236	88	53	23	7	19	45	1	26	10	34	68
	菓子(パンを含む) 製造業	93	39	7	14	9	10	13	1	8	8	4	160
	あん類製造業	1	1										3
	アイスクリーム類製造業	2	1				1						5
	乳処理業	1		1									12
	乳製品製造業	4	1	2			1			1			18
	乳類販売業	268	94	36	37	28	41	32		39	18	27	312
	食肉処理業	5	2	1		2				2			4
	食肉販売業	111	34	13	20	15	17	12		11	11	7	222
	魚介類販売業	116	35	13	21	16	14	16	1	10	10	8	233
	魚肉練り製品製造業	2	2										9
	食品の冷凍・冷蔵業	8	1	4	1		2			1		1	11
	清涼飲料水製造業	9	2	3	1		2	1					31
	乳酸菌飲料製造業	1	1										2
	冰雪販売業	2	1		1								2
	食用油脂製造業	1		1									3
	マーガリン又はショートニング 製造業	1	1										3
	みそ製造業	4	1		1		1	1					5
	しょう油製造業	0											
	ソース類製造業	1	1										3
	酒類製造業	8	1		2	2	2	1					12
	豆腐製造業	5	1	1	1		2			2		2	23
	めん類製造業	6		2	1	2	1					2	15
	惣菜製造業	33	8	4	6	2	7	6		1	5	3	64
	かん詰又は瓶詰食	5	1					3	1	1			12
添加物製造業	4	2		1				1				10	
条 例 業 種	小 計	24	10	3	2	1	2	4	2	1	2	5	22
	魚介類行商	10	4			1	1	2	2				8
	魚介類加工業	7	2	3	1			1		1		11	
	はっ酵乳等販売業	7	4		1		1	1		1	1	5	3

(2) 許可を要しない営業施設数及び監視指導実施状況

(単位:件)

区分	市町別施設数								監視指導 件数
	計	南足柄市	中井町	大井町	松田町	山北町	開成町	移動営業	
計	767 (1,382)	259	104	90	83	135	84	12	1523
給食施設	学校	21 (21)	7		1	4	5	4	41
	病院	2 (2)	1			1			2
	事業所	8 (8)	2		2	2	2		8
	その他	29 (29)	6	7	4	2	3	7	36
乳搾取業	27 (27)		22	1		4			
食品製造業	108 (109)	38	17	13	6	25	9		117
野菜果物販売業	120 (189)	43	15	8	13	25	14	2	241
惣菜販売業	17 (117)	6	1	3	4	2	1		203
菓子販売業	142 (299)	56	13	18	17	19	13	6	309
食品販売業	285 (447)	95	29	39	34	48	36	4	313
食品添加物製造業	1 (1)	1							2
食品添加物販売業	0 (24)								56
器具・容器包装、おもちゃの製造業又は販売業	7 (110)	4		1		2			195

注 ()内は延数

(3) 食品関係等の苦情処理状況

(単位:件)

内容	計	異味 異臭	異物 混入	かび	腐敗 変敗	不衛生 管理不良	有症 苦情	その他
食品等の種類								
計	13	1	2			5	2	3
魚介類とその加工品	1						1	
肉卵類とその加工品	1							1
豆類とその加工品	1		1					
野菜類・果物とその加工品	1							1
菓子類	1						1	
複合調理品								
その他の食品	3	1				2		
穀類	1		1					
使用水								
施設に関するもの	4					3		1

(4) 食中毒発生状況

発生年月日	摂食者数	患者数	原因食品	病因物質	原因施設	処置
平成 24 年 7 月 7 日	17 人	6 人	不明	不明	飲食店営業	営業禁止処分(3 日間) H24.7.11~H24.7.13
平成 24 年 11 月 24 日	136 人	71 人	11 月 23 日か ら 25 日に提 供された食 事	ノロウイルス	飲食店営業	営業禁止処分(20 日間) H24.12. 1~H24.12.20

(5) 収去検査実施状況

(単位:件)

食品の種類	区分	収去検体数	不適検体数	不適内訳	
				細菌関係	化学関係
計		125	0		
魚介類及びその加工品(缶詰・瓶詰を除く)		18	0		
乳製品					
肉卵類及びその加工品(缶詰・瓶詰を除く)		7	0		
アイスクリーム類・氷菓		10	0		
穀類及びその加工品(缶詰・瓶詰を除く)		23	0		
野菜類・果物及びその加工品(缶詰・瓶詰を除く)		42	0		
菓子類		23	0		
清涼飲料水		2	0		
酒精飲料					
水					
その他の食品					
添加物					
器具及び容器包装・おもちゃ					

(6) 衛生講習会開催状況

対象者	開催回数	出席延人数	主な内容
計	26	1101	
営業者	20	978	食中毒予防について
その他	6	123	食品衛生について

第 8 章
資 料

第8章 資料

1 各種委員会委員名簿（平成24年4月1日現在）

足柄上保健福祉事務所保健福祉サービス連携会議

ア 母子保健委員会

区 分	所 属・役 職 名	氏 名
医 療 関 係 団 体	足柄上医師会 理事	前 川 出
	足柄歯科医師会 理事	中 村 善 郎
	小田原薬剤師会 理事	木 川 修 一
	神奈川県立足柄上病院 地域医療連携室 医療ソーシャルワーカー	竹 内 和 馬
福 祉 関 係 団 体	南足柄市立南足柄保育園 園長	佐 藤 はま子
	開成町立開成幼稚園 教頭	瀬 戸 敬 子
行 政 機 関	南足柄市健康づくり課長	前 澤 英 治
	中井町健康課長	山 口 秀 俊
	大井町子育て健康課長	石 井 浩 二
	松田町健康福祉課長	小 林 賢 吾
	山北町保険健康課長	三 尋 木 昭 治
	開成町保険健康課長	田 辺 弘 子
	足柄上保健福祉事務所長	中 井 信 也

イ 地域食生活対策推進協議会

区 分	所 属 ・ 役 職 名	氏 名
医 療 関 係 団 体	足柄上医師会 理事	堀 内 俊 満
	積善会 曾我病院 栄養科長	西 宮 弘 之
	神奈川県立足柄上病院 栄養管理科長	赤 枝 いつみ
地 域 関 係 団 体	食生活改善推進団体 いくみ会 会長	中 原 通 子
	在宅栄養士 あじ彩の会 会長	遠 藤 明 子
行 政 機 関	南足柄市 健康づくり課 課長	前 澤 英 治
	南足柄市 高齢介護課 課長	河 野 由美子
	中井町 福祉課 課長	金 子 豊
	中井町 健康課 課長	山 口 秀 俊
	大井町 子育て健康課 課長	石 井 浩 二
	大井町 介護福祉課 課長	橋 本 仁
	松田町 健康福祉課 課長	小 林 賢 吾
	山北町 福祉課 課長	相 原 道 博
	山北町 保険健康課 課長	三 尋 木 昭 治
	開成町 保険健康課 課長	田 辺 弘 子
保健福祉事務所	足柄上保健福祉事務所長	中 井 信 也

ウ 歯及び口腔の健康づくり推進委員会

区 分	所 属・役 職 名	氏 名
歯 科 医 師 会	足柄歯科医師会 理事	間 宮 信
地域団体関係	食生活改善推進団体 いくみ会 副会長	加 藤 美 子
	足柄歯科衛生士会 会長	加 藤 明 美
	NPO 法人 KOMNY 理事長	湯 川 富美子
学 識 経 験 者	神奈川県歯科大学	山 本 龍 生
地域健康づくり団体	南足柄市介護予防サポート隊	井 上 美枝子
	中井町健康普及員	天 野 十四一
	大井町おーい元気会	諸 星 恵美子
	松田町健康づくり普及員	遠 藤 治 子
	山北町健康普及員	瀬 戸 安 美
	開成町健康普及員 OB 会	大 畑 芳 美
行 政 機 関	南足柄市高齢介護課	鳥 居 貴 子
	南足柄市高齢介護課	津 山 円
	中井町健康課高齢介護班	荒 井 精一郎
	大井町介護福祉課	三 留 奈津子
	松田町健康福祉課	白 井 則 子
	山北町保険健康課	市 川 江 子
	開成町保険健康課	日 陰 朋 美
保健福祉事務所	足柄上保健福祉事務所長	中 井 信 也

エ 地域精神保健福祉連絡協議会

区 分	所 属 ・ 役 職 名	氏 名
医 療 機 関	神奈川県立足柄上病院 地域医療連携室 主査	竹 内 和 馬
	吉原医院長	吉 原 林
	赤木医院長	赤 木 正 雄
	北小田原病院 医師	三 上 正 浩
	北小田原病院 医療相談室	門 松 由美子
社会復帰関係	社会福祉法人南足柄さつき会 自立サポートセンタースマイル 所長	大 橋 和 代
	社会福祉法人ワークピアさつき 所長	牧 田 明 彦
	地域作業所 合力の郷 あしたばの会 会長 所長	小 椋 牧 男 津 田 竜 児
家 族 会	南足柄市さつき会 会長	伊豆浦 弘 子
断 酒 会	西湘断酒新生会 会長	山 内 昌 敏
ボランティア	精神保健福祉ボランティアいちごの輪 代表	細 見 福 史
社会福祉協議会	足柄上地区社会福祉協議会連絡会 代表	鳥 澤 晴 康
松田警察署	生活安全課長	平 野 孝 依
行 政 機 関	南足柄市障害福祉課長	下 田 孝 行
	中井町福祉介護課長	山 口 秀 俊
	大井町介護福祉課長	橋 本 仁
	松田町健康福祉課長	小 林 賢 吾
	山北町福祉課長	相 原 道 博
	開成町福祉課長	遠 藤 伸 一
	精神保健福祉センター 調査・社会復帰課長	佐々川 洋 子
保健福祉事務所	足柄上保健福祉事務所長	中 井 信 也

2 刊行物発行実績、表彰

(1) 刊行物発行実績

刊行物	発行時期	内 容	規格・発行部数
平成 23 年度足柄上保健福祉事務所年報	平成 24 年 8 月	保健、福祉事業の実績の概要及び統計	A4 版 108 頁 40 部
がん検診普及啓発ポスター	平成 24 年 8 月 平成 24 年 10 月	がん検診受診の普及啓発	A4 版 142 部 A4 版 340 部
平成 25 年カレンダー 「おとなになってもすわないぞ！！」	平成 25 年 1 月	喫煙及び受動喫煙防止の普及啓発	A3 版 2 枚 1 組 54 部
平成 25 年度足柄上保健福祉事務所のご案内	平成 25 年 3 月	業務案内	A3 版二ツ折 500 部

(2) 表彰

表 彰 名	主 催	受 賞 対 象	年 月
神奈川県知事表彰	神奈川県	不活化ポリオワクチン接種チーム	平成 25 年 1 月 7 日
		保健福祉局被災地派遣チーム	
		子どもの健全育成プログラム策定プロジェクト事務局及び保健福祉事務所チーム	
神奈川県保健福祉局長表彰	神奈川県保健福祉局	不活化ポリオワクチン接種チーム	平成 24 年 11 月 20 日

再生紙を使用しています。



神奈川県

足柄上保健福祉事務所
足柄上郡開成町吉田島2,489-2 〒258-0021 電話(0465)83-5111(代表)