

# さがみの水

Vol. 73

年4回発行

主な内容

- 2面
  - 携帯アプリで、料金を簡単お支払い
  - 平成28年11月期企業庁職員功績賞
- 3面
  - 水道フレンズになろうよ!
  - 平成28年度作品募集の結果発表
  - 水道100歳時代
- 4面
  - プレゼントコーナー

神奈川の水守り人

熊本地震に係る  
水道応急復旧支援チーム

神奈川県営水道は昨年4月に発生した熊本地震に「水道応急復旧支援チーム」を派遣。今号では、現地で支援に従事した職員に活動の内容などをインタビューしました。

## 災害時の支援協力は、全国から。

**全** 国の水道事業者は、地震などが発生した際に、支援の要請を受けてすぐに活動できるように、各地方単位、都道府県単位などで普段から連携し支援体制を整えています。

県営水道は、平成28年5月に漏水調査のエキスパート職員と水道工事業者を熊本市に派遣し、漏水調査・応急復旧作業を行いました。

6日間で約2,000戸を調査。通常なら1日に1件見つかるかどうかの漏水を22件発見・修理しました。

### 漏水調査の難しい点は？



今回の支援は、地表面に現れない水道管の水漏れ箇所を探し修理するもので、被災地の方々が一日も早く日常生活を取り戻せるようチーム一丸となって取り組みました。

水漏れ箇所は、「漏水の音」を聞き取る機器を付けて探し出すのですが、この調査の難しい点は、周囲の車の騒音や川・下水などの水の音と、漏水の音とを聞き分けるのに技術と経験が必要なことです。

### 現地の支援活動で感じたことは？

知らない土地での支援活動でしたが、現地の方々から掛けていただ

いた温かい言葉と笑顔は、作業を行う上でとても励みとなりました。そして、水道事業に携る一員として、「生活に欠かせない水を守る」という使命や責任の重さを改めて感じました。

### お客さまにぜひ伝えたいことは？

もしも、神奈川県内で大規模地震が発生し、私たちの水道施設が被害

を受けた際には、一日も早く復旧できるよう全力で取り組みます。そのために、普段から職員一人ひとりが真剣に訓練を重ねて、より一層、災害時の対応力を身に付けていきます。

お客様にも、普段から飲料水の備蓄や水のくみ置きをするなど、大規模地震に備えていただければと思います。



# 熊本地震 震度7。 くらしの水を守る、 被災地支援活動。



◀ 地中の水漏れ音を聞き取り、漏水箇所を発見する機器。自動車音や周辺の騒音とわずかな水漏れ音とを聞き分けて、漏水箇所を特定します。



写真：被災地での漏水調査は二人一組で行われます。一人が安全を確認しながら、もう一人が作業。余震時の避難場所の確認など日常の調査とは異なります。



企業庁のホームページ  
<http://www.pref.kanagawa.jp/cnt/f27/>



神奈川県モバイルサイト「かなぼけっと」神奈川県営水道のページ  
<http://www.pref.kanagawa.jp/mbl/f100012/>

# 携帯アプリで、 料金を簡単お支払い。

## ご存じですか、 便利なモバイルレジサービス

神奈川の水守り人

経営課営業指導グループ

インターネットを利用して、いつでもどこでも水道料金をお支払いいただける「モバイルレジ」。  
このサービスに、より使いやすくする工夫がプラス。  
今回は担当者に、どのような取組を行ったのか聞きました。



## 利用者の 「うれしい」を創る。

今回のサービス向上  
ポイントは?



「モバイルレジ」のご利用には、インターネットバンキングの契約や携帯アプリ(専用のソフト)のダウンロードが必要です(初回のみ)。そこで、モバイルレジをご利用しやすくするため、「QRコード」を納入通知書に印刷して、携帯電話やスマートフォンのカメラで読み取ってもらい、ウェブサイトへ簡単にアクセスできればお客さまが利用しやすくなるのではと考えました。

ご利用いただいた  
お客さまの声は?

QRコードを印刷した納入通知書をお客さまにお届けしたのは平成28年

6月からです。おかげさまで、前年同時期とくらべて10倍ものお客さまにご利用いただいています。

モバイルレジは利便性向上のために導入したツールですので、実際に今まで以上に多くの方にご利用いただけてよかったです。なにより嬉しかったことは、お体の不自由な方から「こんな支払方法があるとは知らなかった。コンビニまで行くのが大変だったから助かる」というお電話をいただいたことです。



お手元に納入通知書のある方は、バーコードの下をご覧ください。小さな幾何学模様の正方形がQRコードです。職員がひらめいた小さなアイデアを、ぜひご利用ください!

さらに便利にしていく  
工夫は?

実は、納入通知書のスペースの都合上、QRコードがどうしても小さくなってしまっているので、本当にスマートフォンで読み取れるかは印刷してみるまで自信がありませんでした。それでも同僚や

上司が自分のアイデアを受け入れ、後押ししてくれたので、こうして形にすることができました。とは言え、やはり文字が小さくて読みづらい部分もあるので、もっとお客さまに伝わりやすくするためにはどうすればいいか考えているところです。

※「QRコード」は(株)デンソーウェーブの登録商標です。

モバイルレジの詳しいご利用方法はこちら  
<http://www.pref.kanagawa.jp/cnt/f8002/p882901.html>

## あんしんな水を守るために生まれた さまざまな努力を功績賞として表彰しました。

### 平成28年11月期 企業庁職員功績賞

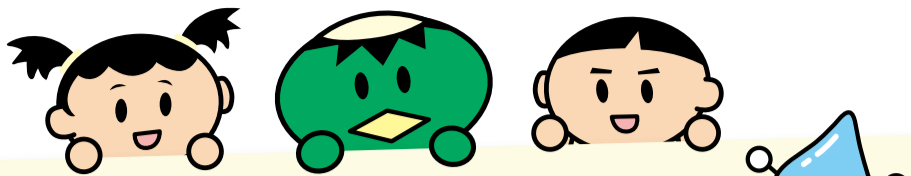
神奈川県企業庁では、お客さまサービスの向上や、コスト削減などの業務効率の向上、社会貢献などの優れた業績のあった職員を、「職員功績賞」として表彰しています。

表彰は職員個人とチーム等の団体に対して行われ、平成28年11月は個人8件、団体14件を表彰しました。

今回紹介した「熊本地震に係る水道応急復旧支援」と「モバイルレジ」のほか、水道管からの漏水を少なくする取組、災害時の市との取決め、人材育成・技術継承への取組、複雑な水道管の工事など、多くの職員の努力を表彰しました。

これからも安全で質の良い水道水を安定的にお届けするために、より一層努力してまいります。





# 水道フレンズになろうよ♪

僕の未来の友人へ

水道フレンズ事業は、みなさんのご協力のおかげで3年目を迎えます。

これまで、たくさんの方にご登録いただき、

みなさんと一緒に楽しく水道について考えてきました♪

そこで、さらに多くの方にお会いできるように、

新たに水道フレンズを募集することにしました!

毎回大好評の水道フレンズ交流会のほか、夏休みにお子さまやお孫さまと

一緒にご参加いただける特別イベントも予定しています!

みなさんにお会いできるのを楽しみに待っています♪

カッピーより

## 水道フレンズ交流会

大好評の水道フレンズ交流会では、普段は見るできないダムや浄水場などを見学します。また、水道水とミネラルウォーターを飲み比べる「利き水体験」などにも挑戦していただけます!



## 夏休み期間中! 特別イベント

お子さまやお孫さまと一緒に浄水場を見学したり、「水」を使った楽しい科学実験や工作教室なども行います!



## アンケート調査

年3回のアンケート調査にご協力いただくと、プレゼントがもらえます!

### 応募方法

3月15日(水)  
応募締切

- ▶ 給水区域内にお住まいの方
- ▶ 平成29年4月1日現在 満18歳以上の方
- ▶ インターネット環境が利用できる方

以上3点の条件を満たしている方は、どなたでもご応募いただけます♪  
ホームページ内応募フォームからお申し込みください。

- ▶ 水道フレンズのホームページはこちら  
<http://www.pref.kanagawa.jp/cnt/f41151/p878381.html>
- ▶ 水道企業フレンズについてはこちら  
<http://www.pref.kanagawa.jp/cnt/f41151/p894657.html>

# 平成28年度 作品募集の結果発表

水道の大切さや水への理解と関心を高めていただくため、小・中学生を対象とした「水道に関する作品コンクール」と、小学生から一般の方を対象とした「水のある暮らし・風景写真コンテスト」を実施しました。最優秀賞(神奈川県知事賞)をはじめとする入賞作品が決まり、平成28年12月4日に表彰式を実施しましたので、各部門の最優秀賞(神奈川県知事賞)及び、優秀賞(神奈川県企業庁長賞)をご紹介します。

## 水道に関する作品コンクール 作文の部

### 小学生の部

最優秀賞  
「花も人も」  
湘南白百合学園小学校 4年  
小糸 楓子さん

優秀賞  
「宇宙船『地球号』の水を守るには」  
湘南白百合学園小学校 4年  
岡田 芽依さん

### 中学生の部

最優秀賞  
「水の危機」  
神奈川県立平塚中等教育学校 1年  
磯部 楓花さん

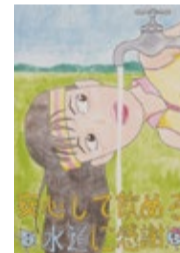
優秀賞  
「未来の水を大切に」  
厚木市立厚木中学校 3年  
齋藤 一葉さん

## 水道に関する作品コンクール ポスターの部

### 小学生の部



最優秀賞  
綾瀬市立天台小学校 5年  
間橋 李さん



優秀賞  
厚木市立毛利台小学校 6年  
秋田 愛絵さん

### 中学生の部



最優秀賞  
茅ヶ崎市立赤羽根中学校 3年  
黒田 愛玲さん



優秀賞  
神奈川県立相模原中等教育学校 1年  
山口 裕乃さん

## 水のある暮らし・風景写真コンテスト

### 暮らし部門



最優秀賞  
「水あび」 矢代 六花さん

### 風景部門



最優秀賞  
「展望デッキは最高」 小池 久男さん

私たちの毎日の生活に欠かせない水。浄水場は、安全・安心な水道水をつくり続ける、言わば水の製造工場であり、地震などの災害時においても、水道水を継続して供給する、大切な使命があります。

県営水道には、相模川上流部に谷ヶ原浄水場、中流部に寒川浄水場の2つの主要な浄水場があり、「災害に強い水道づくり」の一環として、優先的に耐震化工事を進めています。

耐震化が必要な構造物は、沈でん池やろ過池など、コンクリート製のプールのようなもので、壁を厚くしたり、壁の間を鋼材で支えたりして補強します。

もちろん、工事中でも水を安定的に送り続けなければならないため、部分的に施設を停止させ工事を行わなければならない。水の需要が多い夏場を避けるなどの制約もあります。耐震化の完了までには、長い期間と多額の費用がかかりますが、「命の水」を確保する重要な取組ですので、着実に進めていきます。



沈でん池上部に鋼材を設置している様子

## 水道施設の耐震化② 浄水場の耐震化工事

私たちの毎日の生活に欠かせない水。

浄水場は、安全・安心な水道水をつくり続ける、言わば水の製造工場であり、地震などの災害時においても、水道水を継続して供給する、大切な使命があります。

県営水道には、相模川上流部に谷ヶ原浄水場、中流部に寒川浄水場の2つの主要な浄水場があり、「災害に強い水道づくり」の一環として、優先的に耐震化工事を進めています。

耐震化が必要な構造物は、沈でん池やろ過池など、コンクリート製のプールのようなもので、壁を厚くしたり、壁の間を鋼材で支えたりして補強します。

もちろん、工事中でも水を安定的に送り続けなければならないため、部分的に施設を停止させ工事を行わなければならない。水の需要が多い夏場を避けるなどの制約もあります。耐震化の完了までには、長い期間と多額の費用がかかりますが、「命の水」を確保する重要な取組ですので、着実に進めていきます。

22世紀につながる  
インフラをめざして

水道  
100歳  
時代

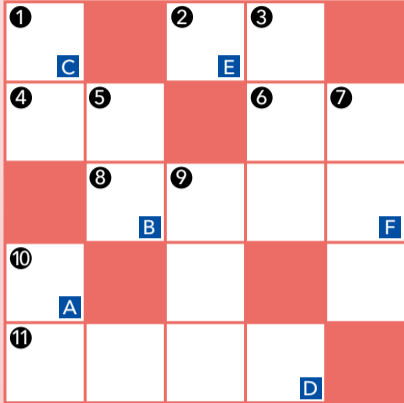


▲写真: 水道管を運ぶ様子(昭和初期、湘南地方)

# CROSSWORD PUZZLE

## クロスワードパズル

クロスワードを全部解いてください。  
次にAからFの文字を順に並べてできる言葉を答えてください。



### → ココのカギ

- ② 液体が気体になること
- ④ 口にある器官、べろ
- ⑥ 手当てや、お世話をする事、スキン○○、アフター○○
- ⑧ 水道料金の支払い方法のひとつ、○○○レジ
- ⑪ 水道応急復旧支援チームが調査したもの

### ↓ タテのカギ

- ① 北を向いたときに左になる方角
- ③ 家族が暮らすための費用、○○○簿
- ⑤ 魚をすくう小さな網
- ⑦ 女性の声の低い音域
- ⑨ 誕生、○○○デー
- ⑩ 心に思っていることを、隠さずうちあけること

### 応募方法

はがきのあて名面の裏にクイズのこたえ、郵便番号、住所、氏名、年齢(10代、20代等と記載してください。)、電話番号、広報紙の印象をご記入の上、次のあて先へお送りください。※回答者の中から、30名様に県営水道水缶「箱根湧水 水土野(みどの)の水 水ノススメ。」(1箱24本入り)を、20名様に県営水道オリジナルグッズをプレゼントいたします。なお、当選者の発表は、商品の発送をもってかえさせていただきます。前号(12月号)の答えは「カガク」でした。1,569通ものご応募をいただきありがとうございます。



### あて先

〒231-8588 (住所は省略できます。)  
県企業庁経営課管理広報グループ  
プレゼントコーナー係

### 締切

平成29年3月13日(月)  
(当日消印有効)

### 「ともに生きる社会かながわ憲章」を策定しました。

「津久井やまゆり園」において発生した大変痛ましい事件が二度と繰り返されないよう、断固とした決意をもって、ともに生きる社会の実現に向けて、県民の皆さんとともに取り組んでいくため、議会の同意をいただき、「ともに生きる社会かながわ憲章」を策定しました。



## ともに生きる社会 かながわ憲章

この悲しみを力に、ともに生きる社会を実現します

平成28年7月26日、障害者支援施設である県立「津久井やまゆり園」において19人が死亡し、27人が負傷するという、大変痛ましい事件が発生しました。この事件は、障がい者に対する偏見や差別的思考から引き起こされたことと伝えられ、障がい者やそのご家族のみならず、多くの方々に、言いようのない衝撃と不安を与えました。私たちは、これまでも「ともに生きる社会かながわ」の実現をめざしてきました。そうした中でこのような事件が発生したことは、大きな悲しみであり、強い怒りを感じています。このような事件が二度と繰り返されないよう、私たちはこの悲しみを力に、断固とした決意をもって、ともに生きる社会の実現をめざし、ここに「ともに生きる社会かながわ憲章」を定めます。

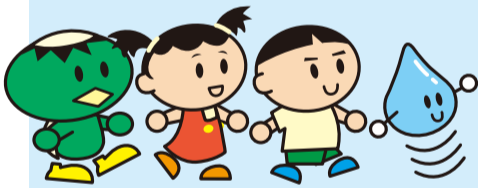
- 一 私たちは、あたたかい心をもって、すべての人のいのちを大切にします
- 一 私たちは、誰もがその人らしく暮らすことのできる地域社会を実現します
- 一 私たちは、障がい者の社会への参加を妨げるあらゆる壁、いかなる偏見や差別も排除します
- 一 私たちは、この憲章の実現に向けて、県民総ぐるみで取り組みます

平成28年10月14日  
神奈川県

ホームページ「かながわの水がめ」では、  
県内4湖の貯水状況を毎日更新しています。

かながわの水がめ 検索

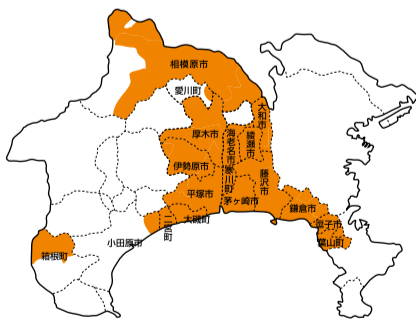
## 各種お問い合わせ



### 神奈川県営水道の給水区域

相模原市※、鎌倉市、逗子市、葉山町※、  
藤沢市、茅ヶ崎市、寒川町、平塚市※、  
小田原市(一部)、大磯町、二宮町、厚  
木市、伊勢原市、愛川町(一部)、海老  
名市、綾瀬市、大和市、箱根町(一部)

※一部の地域を除く



給水人口 2,803,969人

給水戸数 1,302,725戸

(平成28年4月1日)

## 漏水の通報にご協力ください

道路など地面から水が出ているのを発見したときは、  
最寄りの水道営業所までご連絡ください。

### 水道営業所

相模原水道営業所	☎ 042-755-1132
相模原南水道営業所	☎ 042-745-1111
津久井水道営業所	☎ 042-784-4822
鎌倉水道営業所	☎ 0467-22-6200
藤沢水道営業所	☎ 0466-27-1211
茅ヶ崎水道営業所	☎ 0467-52-6151
平塚水道営業所	☎ 0463-22-2711
厚木水道営業所	☎ 046-224-1111
海老名水道営業所	☎ 046-234-4111
大和水道営業所	☎ 046-261-3256
箱根水道センター	☎ 0460-82-4306

## 県営水道へのご意見、ご要望をお寄せください

〒231-8588 (住所は省略できます。)  
県企業庁総務室「お客さまの声」係へ  
TEL 045-210-7025  
FAX 045-210-8900  
ホームページでも受付ています  
<http://www.pref.kanagawa.jp/cnt/f8005/>

## 神奈川県営水道 お客さまコールセンター

県営水道給水区域内の引越し手続き(転出、転入、  
口座振替・クレジットカード払いの継続)が一度で  
完了します。(水道の使用開始・休止、一般的なお  
問合せなど)

ナビダイヤル ☎ 0570-005959

ナビダイヤルを  
ご利用できない場合 ☎ 045-345-1211

受付: 月~土曜日/午前8時30分~午後7時

※日曜・祝日及び年末年始(12/29~1/3)を除く

※上記お取扱いをFAXでも受付ています。

詳細は、ホームページをご覧ください。

<http://www.pref.kanagawa.jp/cnt/f8000/>

FAX 0570-014032  
(FAXナビダイヤル)

※FAXナビダイヤルでの通話は、  
横浜市内への通話料金が掛かります。

お引越しが  
決まったら、  
必ず連絡を  
ください!



## 紙面に記載している問合せ先のほか 広報紙『さがみの水』に関する お問合せは



県企業庁経営課管理広報グループ  
TEL 045-210-7215 へ  
お問合せください。

