

Ⅲ 団体の業務遂行能力について

2 法令等を遵守する能力について

(2) 環境への配慮について

指定管理業務を行う際の環境への配慮に対する考え方について記載してください。

【環境問題への基本的な取り組み方針】

環境配慮型運営による省エネ・CO₂、経費・環境負荷削減を図ります。

- ・当社は環境への取り組みが社会、地域、公共性、健康文化、省エネ、省コストあらゆる点で真剣に取り組むべき課題であると認識しています。
- ・当社は、既に自身の会社全体に加え、管理運営をおこなう多くの公共施設でも取り組んでおります。本施設でもこの考えを基に省資源・効率化に取り組みます。
- ・神奈川県事務事業温室ガス排出抑制計画に沿って温室効果ガスの排出量削減に努めます。
- ・知事部局の行う省エネ法の定期報告等の業務についても協力します。
- ・県の環境マネジメントシステム(ISO140001)の規格に沿って、運営を行います。
- ・排出抑制計画を基準に、環境方針ならびに環境目標を設定し、取り組みを徹底します。具体的な環境目標は、環境行政、環境技術、環境活動の進捗等の変化に応じた見直しを行います。

【特徴的な取り組み】

<現状の分析・削減目標の設定・検証・・・JIA環境シートの活用>

- ・環境への配慮とエネルギーコストの削減は、一定規模以上の施設を運営する上で、大変重要な課題です。
- ・社団法人日本建築家協会(JIA)が開発した建物年間エネルギー消費量算出ツール「JIA環境データシート」を本施設に導入します。
- ・環境データシートの作成により、本施設で光熱水費それぞれのエネルギーをどの程度消費しているのかが分析できます。
- ・日本建築家協会の環境行動委員長である中村勉氏が当社取締役であり、そのノウハウを本施設の運営に活かします。
- ・当社運営の他施設でも実施しており、エネルギーコスト削減に効果を発揮しております。



JIA環境シートサンプル

<チャレンジ25参加企業>

- ・当社は、チャレンジ25参加企業として冷暖房管理や省エネ機器の導入には積極的に取り組んでいます。



Ⅲ 団体の業務遂行能力について

2 法令等を遵守する能力について

(2) 環境への配慮について

指定管理業務を行う際の環境への配慮に対する考え方について記載してください。

<廃棄物の処理>

4Rを理解して、ゴミの分別と処理を行います。

- ・ 廃棄物の処理は、循環型社会の形成と、温暖化対策の一環として認識しています。
- ・ 4R（リデュース・リユース・リサイクル・リフューズ）の考えを理解し、地域の分別規則に従って、廃棄物の分別を行います。
- ・ 廃棄物は、燃えるごみ、不燃ごみ、資源ごみ、特別な処理が必要なものに分類します。
- ・ 資源ごみとなるものは、リサイクルの方法を知った上で、ビン、ペットボトル、紙、プラスチックに分類します。
- ・ 塩素タンク、グリストラップなどの有害産業廃棄物は、適切な廃棄物処理業者に処理を依頼します。
- ・ 地域の分類に合わせたポスターを制作し、施設内に掲示します。

ビン	ワンウェイビン	粉砕・カレットから再生ビンやアスファルトなどの原料となる
	リターナブルビン	洗浄・検査を行い、平身を詰め替えて再利用
ペットボトル	マテリアルリサイクル	瓶かび抜き洗浄後、化学処理を行う。ペットボトルや原料の樹脂として再利用
	ケミカルリサイクル	瓶かび抜き洗浄後、化学処理を行う。ペットボトルや原料の樹脂として再利用
紙	紙ハック	ラミネート加工された部分を取り除き、トイレットペーパーやティッシュとして再利用
	雑誌	落した後印刷されているインクを取り除き、雑誌・新聞・ダンボール・紙製包装として再利用
	新聞紙	インクを取り除いた後トイレットペーパーやティッシュなどに再生
	ダンボール	再加工された繊維が使えなくなるまで坪ホルムに再利用
	紙A紙	シュレツダーにかけられていないものは、インク処理・ラミネート処理を行い、トイレットペーパーなどに再利用
	その他	シュレツダーにかけられたものや古紙の中でも何度も再利用された繊維の粗いものは、固定燃料や畜舎の敷料、セルローズファイバー、ハルコムード（紙製衝撃吸収緩衝材）などとして利用される
プラスチック	塩化ビニル	燃焼にくまもらが、レシウムやフッ素などリサイクルされない製品が多く、サーマルリサイクルとして利用される場合は再利用できない場合が多い
	ポリプロピレン	瓶に含むため化学薬品で溶かして再利用するケミカルリサイクルもしくは瓶に含むため埋立立てゴミとなる場合が多い
	ポリオレフィン	瓶のハックやティッシュなど、瓶で溶かして再利用するマテリアルリサイクルによってリサイクル・リサイクルされない場合には、サーマルリサイクルもしくは燃焼となる
	塩化ビニル	ほか種り用の容器容器などで回収率が低い・処理するのに高くなる場合が多い

廃棄物の分類ポスター一例

<参加型・教育型>

- ・ 施設周辺の環境美化も心がけ、地域のボランティアの方々と共にスタッフでゴミ拾いをしたり、環境クリーンデーを設け、利用者の方々や地域の方々と一緒にゴミ拾いを楽しみながら行える参加型のプログラムを構築します。
- ・ 施設内だけでなく芦ノ湖をはじめとする周辺の環境美化も心がけます。
- ・ 清掃活動にご参加いただいた方には、レストランでコーヒーやお菓子等を振舞い、環境について話し合い交流する場を提供します。



周辺環境もみんなでき綺麗に

<スポーツごみ拾い>

- ・ 企業や大学サークル等で行われている「スポーツごみ拾い」の活動とも連携し、芦ノ湖全体で活動を盛り上げていきたいと考えています。
- ・ 子供から大人まで競い合い、楽しみながら環境美化に貢献できるイベントです。

Ⅲ 団体の業務遂行能力について

2 法令等を遵守する能力について

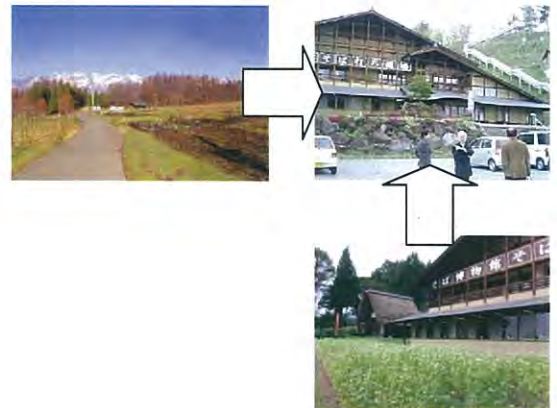
(2) 環境への配慮について

指定管理業務を行う際の環境への配慮に対する考え方について記載してください。

<残飯の堆肥化>

- ・本施設は、キャンプ場という施設の特性上、残飯が多く出ることが懸念されます。
- ・これらについては、4R の考えのもと、県と協議の上で堆肥化を検討します。
- ・出来た堆肥は、レストランの食材等を作る農園の肥料として活用し、施設内での循環型モデルを作りたいと考えています。

当社が運営し、野菜供給を行う市民体験農園と戸隠そば博物館。そばは敷地内で栽培。



【かながわトラストみどり財団との協力体制の構築】

募金に同意いただけなかった分は、当社が企業として寄付します。

- ・県からは、「緑化協力金に係る協定」により、駐車場利用 1 台当たり 20 円の任意の寄付をいただくことが定められています。
- ・当社では、駐車場利用者に地球温暖化防止や緑の保全を呼びかけ寄付を募ることは当然として、利用者が寄付に賛同いただけるかに関わらず、利用者人数分×20 円分の緑化協力金を納付します。
- ・そのほかにも、募金グッズの販売、緑の募金活動の支援、ポスター、リーフレット等の設置を行います。
- ・各種イベントについては、HP 等での PR 支援を行うだけでなく、宿泊施設を原価で提供するなど連携して活動を盛り上げていきたいと考えています。
- ・企業として会員になると共に、本施設は優待施設に参加します。