

中地区の社会教育



◇ 目 次 ◇

1	中教育事務所	1 ~ 3
2	平塚市教育委員会	4 ~ 7
3	秦野市教育委員会	8 ~ 10
4	伊勢原市教育委員会	11 ~ 13
5	大磯町教育委員会	14 ~ 17
6	二宮町教育委員会	18 ~ 24
7	社会教育関係者数	25
8	社会教育施設	26 ~ 31
9	社会教育関係団体	32 ~ 34
10	文化財	35 ~ 37

1 中教育事務所

● 基本方針

神奈川県教育委員会の主要施策の理念にのっとり、管内三市二町教育委員会との連絡調整及び協調関係を緊密にし、管内の実情と特性に応じた社会教育の振興と充実を図る。

● 重点目標

1 社会教育指導体制の充実

- (1) 市町教育委員会及び社会教育関係団体との連携を密にして、社会教育の振興と充実を図る。
- (2) 社会教育関係者の研修を深め、資質の向上に努める。
- (3) 社会教育関係団体の指導者に対する研修を充実し、その自発的活動を促進する。

2 社会教育活動の充実

- (1) 生涯学習の視点に立った社会教育の充実をめざし、その効果的な事業の推進を図る。
- (2) 家庭教育・地域教育を振興するための事業を推進し、その充実を図る。
- (3) 人権教育を推進し、その充実を図る。
- (4) 文化財保護に関する事業を推進し、その充実を図る。
- (5) 社会教育資料の作成及び調査研究を充実する。

● 令和元年度中教育事務所社会教育事業計画一覧表

1 生涯学習振興事業

事業名	目的	対象	期日
PTA指導者研修会	PTA活動における運営上及び活動上の諸課題について研究協議を行い、PTA活動の推進を図るとともに生涯学習の視点からPTA活動のあり方を考える。	単位PTAの指導的立場の者	5月15日(水) 6月8日(土)
社会教育人権教育研修会	生涯学習の視点から人権教育をとらえ、人権問題の正しい理解と認識を深め、人権教育を推進するための指導者の育成を図る。	社会教育担当職員、公民館等社会教育関係施設職員、行政職員	5月21日(火) 7月29日(月) 10月23日(水)
PTA等人権啓発研修会	家庭・地域における人権尊重の意識の高揚と人権教育の推進を図る。	社会教育関係団体関係者(PTA、地域婦人団体、社会教育協会、各種学習グループ団体等)、社会教育関係者、行政職員	10月3日(木)

2 文化財保護事業

事業名	目的	対象	期日
文化財保護担当者会議	中地区における文化財保護・活用に関する事業や埋蔵文化財に関する事業等の職務遂行に必要な情報並びに当面する諸課題について研究協議を行い、文化財保護行政施策の推進を図る。	文化財担当者	5月24日(金) 9月11日(水)

3 地区生涯学習振興事業

(1) 研究調査に関する事業

事業名	目的	対象	期日
社会教育動態調査	管内各市町の社会教育の概要及び施設・団体・文化財・社会教育関係者等を紹介し、社会教育推進上の参考に資するために「中地区の社会教育」を刊行する。	平塚市、秦野市、伊勢原市、大磯町、二宮町	4月～5月 (調査) 7月(発行)

(2) 学習促進に関する事業

事業名	目的	対象	期日
社会教育関係者研修会	社会教育の諸課題についての見識を深め、社会教育の充実に資する。	社会教育関係者	6月8日(土)

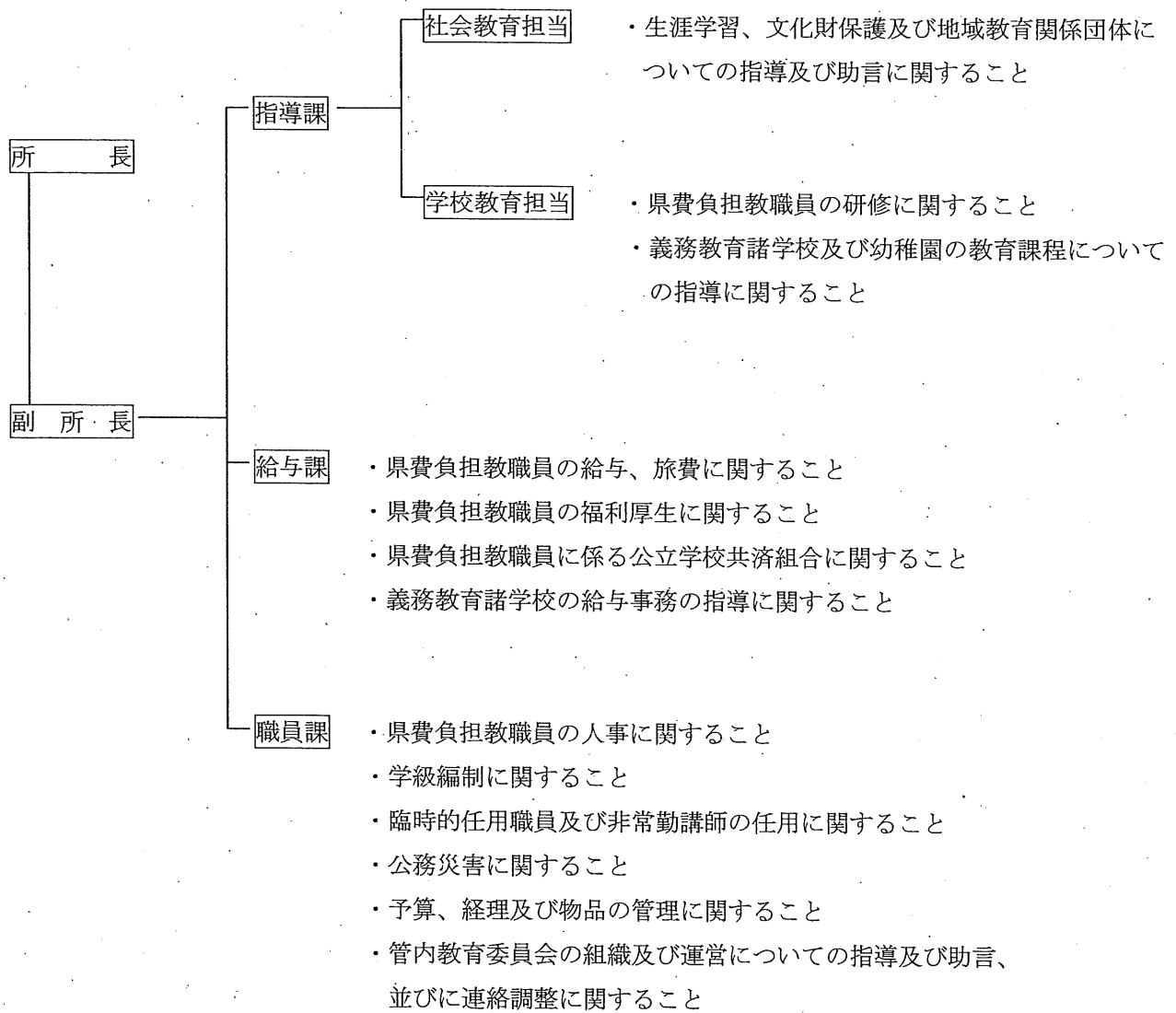
(3) 連絡調整に関する事業

事業名	目的	対象	期日
社会教育主管課長会議	県及び市町の社会教育行政施策等について研究協議し、お互いの緊密な連携を図る。	社会教育主管課長	4月16日(火)
社会教育担当者会議	県及び市町の社会教育事業について連絡調整を図るとともに当面する諸課題について研究協議を行い、社会教育振興に役立てる。	社会教育担当者	4月16日(火) 11月6日(水) 2月5日(水)

● 沿革

- 昭和23年11月 1日 神奈川県教育委員会発足
- 昭和23年11月15日 中地方事務所学務課が神奈川県教育委員会中出張所となる
- 昭和28年 4月 1日 組織改正により、神奈川県教育庁中出張所となる
- 昭和28年11月17日 組織改正により、神奈川県教育庁中教育事務所となる
- 昭和43年 9月16日 神奈川県平塚合同庁舎に移転する
- 昭和49年 8月 1日 組織改正により、神奈川県教育庁中教育事務所に職員課、給与課、指導課を設置する
- 平成17年 4月 1日 組織改正により、神奈川県教育委員会教育局中教育事務所となる

● 組織及び所掌事務



2 平塚市教育委員会

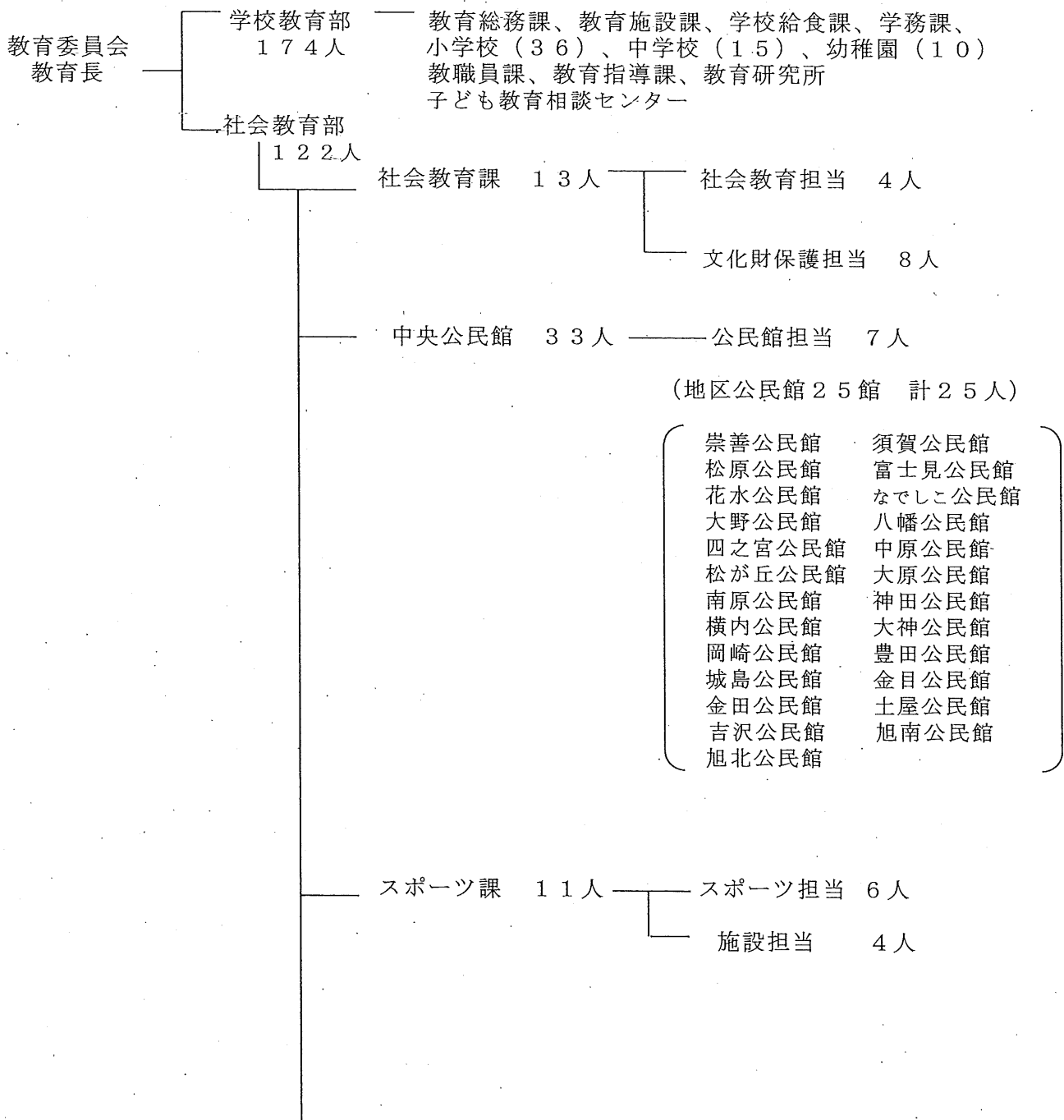
〒254-8686 平塚市浅間町9-1
 電話 0463-35-8123
 FAX 0463-34-5522

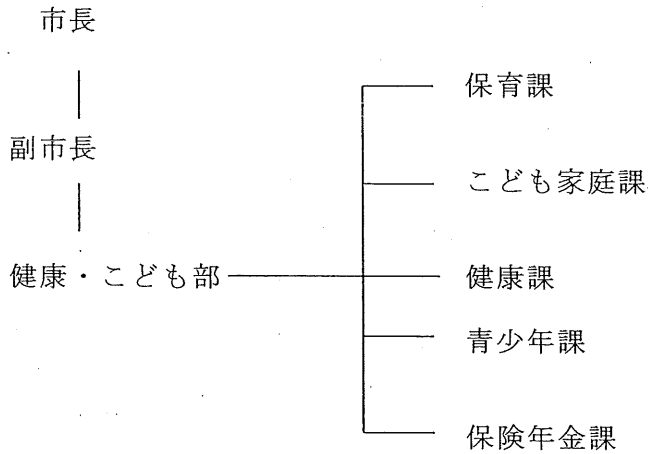
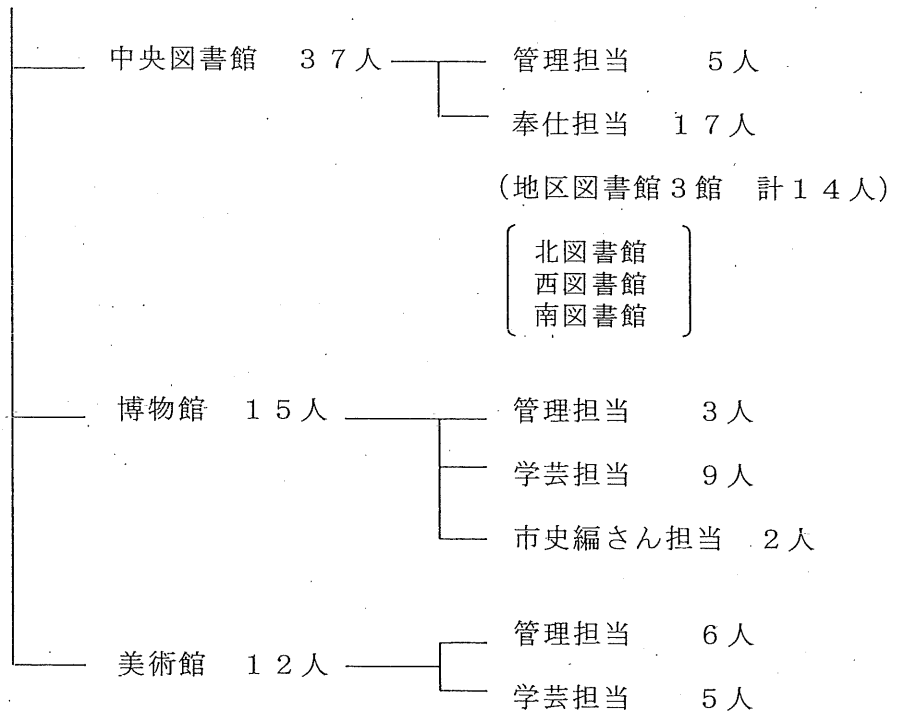
(1) 人口等概要 (R元. 5. 1現在)

面積 (km ²)	世帯数 (戸)	人 口			人口密度 (1km ² あたり)
		男	女	計	
67.88	111,789	129,059	128,764	257,823	3,803

※人口密度は総務省統計局が推計した面積(67.80km²)で算出しました。

(2) 社会教育機構・人員配置 (R元. 5. 1現在)





(3) 社会教育関係予算

① 一般会計予算額	80,780,000千円
② 教育関係予算額 (③+④+⑤)	6,799,350千円
③ 社会教育費	1,848,230千円
④ 保健体育費	229,656千円
⑤ 教育総務費・幼小中学校教育費	4,721,464千円

* 一般会計予算との対比

教育予算額	(②/①)	8.4%
社会教育費	(③/①)	2.3%
保健体育費	(④/①)	0.3%
教育総務費・幼小中学校教育費	(⑤/①)	5.8%

* 市民一人当たりの予算額 (人口= 257,823人⑦)

一般会計予算額	(①/⑦)	313,316円
教育関係予算額	(②/⑦)	26,372円
社会教育費	(③/⑦)	7,169円
保健体育費	(④/⑦)	891円
教育総務費・幼小中学校教育費	(⑤/⑦)	18,313円

(4) 平塚市教育の方針

社会教育部

☆☆☆ 基本方針 ☆☆☆

市民がスポーツや芸術文化に触れ、主体的に学ぶ機会の提供と活動支援を、地域の人材や様々な団体との連携によって推し進めることにより、生涯学習活動及び地域活動の更なる充実を目指します。

- ① 子どもの生きる力を育むため、地域教育力ネットワーク協議会において、地域特性を生かした世代間交流事業や体験事業を実施するとともに芸術文化に触れる機会を設けます。また、地域と学校の連携・協働をより意識した取組を進め、地域全体で子どもたちの成長を支えます。
- ② 地域課題へ対応する学習機会を提供するとともに、住民の学習活動を支援します。また、若者の公民館への関心が高まるよう、大学生とともに事業を進めます。さらに、市民が安全に公民館を利用できるよう維持管理するとともに、吉沢公民館の建替えに向けた設計を進めていきます。
- ③ パラスポーツやニュースポーツを体験する機会の提供や展示などを行い、普及・振興を図るため、ひらつかパラスポーツフェスタや囲碁ボール大会を開催します。
- ④ 平塚市子ども読書活動推進計画（第三次）の計画期間が終了するため、平塚市総合計画～ひらつかNEXT（ネクスト）～や（仮称）第2期教育振興基本計画との整合性を図りつつ、国や県の計画を参考にしながら「平塚市子ども読書活動推進計画（第四次）」を策定します。
- ⑤ 博物館では、天文分野、地質分野の特別展や文化祭のほか、市域の魅力を歴史と自然の両面から探る特別展を開催します。美術館では、「荘司福・荘司貴和子展」「安野光雅展」等の展覧会の開催や、幅広い年齢層が気軽に参加できるワークショップ等を実施します。

☆ 主な事業 ☆

★ 芸術文化子ども体験事業 ★

子どもたちが、長い歴史と伝統の中から生まれ守り伝えられてきた貴重な財産である芸術文化を体験することで、歴史、伝統、芸術文化に対する関心や理解を深め、豊かな人間性を育む機会を提供します。〈社会教育課〉

★ 地域教育力ネットワーク推進事業 ★

子どもたちの生きる力を育むため、各地区において、世代間交流、体験事業等を実施するほか、子どもサポート看板の設置、パトロール等の共通事業を行います。〈社会教育課〉

★ 地区公民館整備事業 ★

生涯学習活動及び地域活動を推進するため、吉沢公民館の建て替えを進めます。〈中央公民館〉

★ 手話ダンスによる健康づくり事業 ★

手話とダンスを掛け合わせた手話ダンスを運動・スポーツのきっかけづくりとなるよう、手話ダンスグループによる公演を実施します。福祉の啓発になるだけでなく、運動・スポーツに苦手意識・興味のない人達も取り組みやすく、体を動かすことができ、健康づくりに役立っています。〈スポーツ課〉

★ 市内スポーツ情報ポータルサイトの構築・運営事業 ★

市民活動団体との協働事業により、市内のスポーツ情報（イベント・施設・団体情報など）を一元

化したポータルサイトを運営し、市民がいつでも・どこでも・手軽にスポーツ情報が得られるようにします。〈スポーツ課〉

★ ブックスタート事業 ★

絵本を通して豊かな子どもの心を育て、親子の絆を養うため地域のすべての赤ちゃんと保護者に「赤ちゃん絵本を楽しむ時間の大切さ」を伝えながら絵本を直接手渡します。〈中央図書館〉

★ 博物館特別展事業 ★

地域の歴史・自然の資料や、普段目にすることのない貴重な品物、最先端の科学等についてテーマを設定した展示を行い、興味や関心を深める機会を提供します。〈博物館〉

★ 魅力ある美術展覧会事業 ★

多様な年齢層が国内外の優れた近現代美術作品に接する機会を充実するため、テーマを設定した企画展と所蔵品を活用した特集展を開催します。〈美術館〉

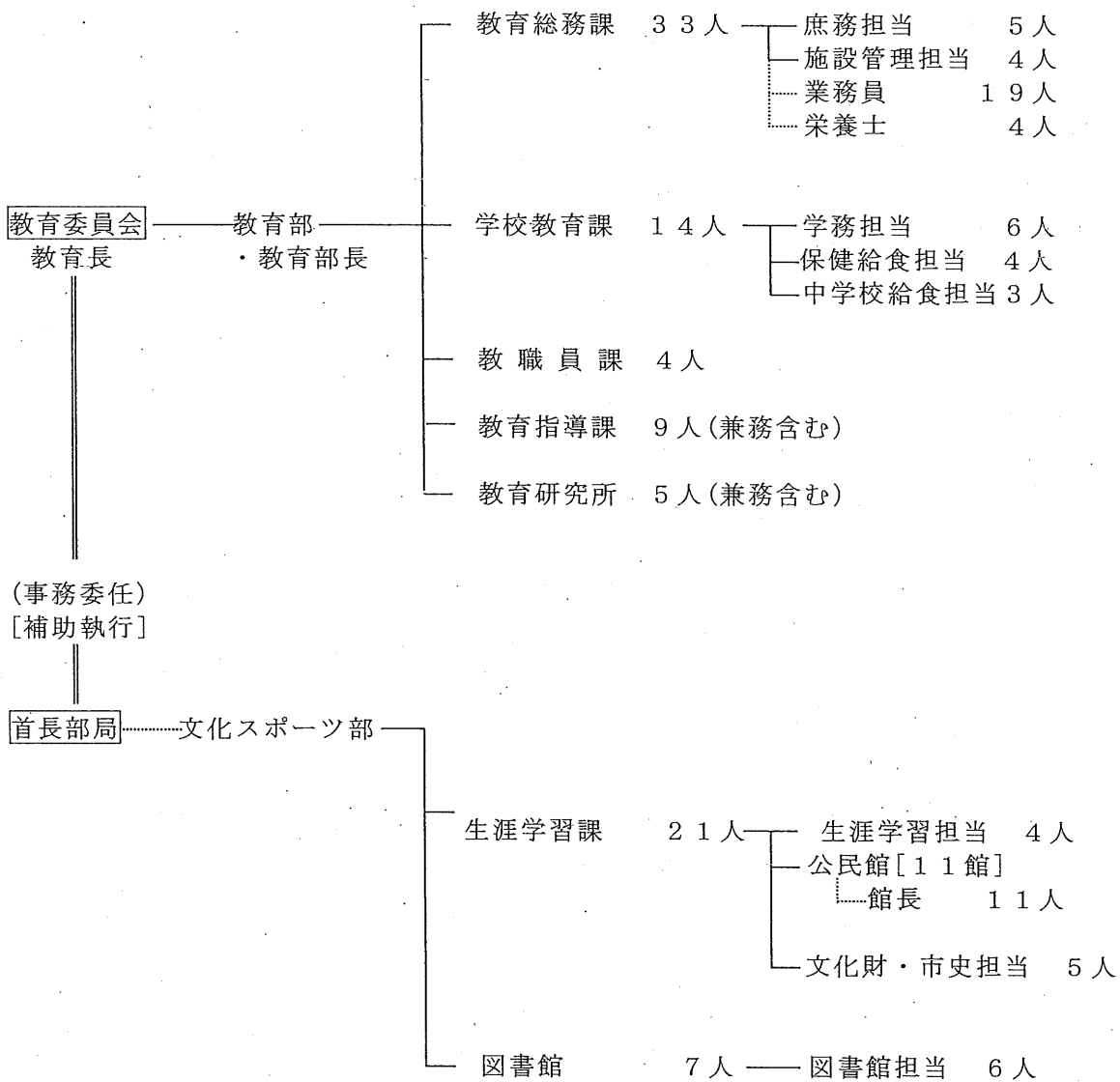
3 秦野市教育委員会

〒257-8501 秦野市桜町一丁目3番2号
 電話 0463-84-2792
 FAX 0463-83-4681

(1) 人口等概要 (R元. 5. 1現在)

面積 (km ²)	世帯数 (戸)	人 口			人口密度 (1km ² あたり)
		男	女	計	
103.76	71,828	84,559	80,574	165,133	1,591

(2) 社会教育機構・人員配置 (R元. 5. 1現在)



(3) 社会教育関係予算

① 一般会計予算額	50,610,000千円
② 教育関係予算額 (③+④)	3,317,126千円
③ 社会教育費	633,369千円
④ 教育総務費・幼小中学校教育費	3,565,344千円

* 一般会計予算との対比

教育予算額	(②/①)	6.6%
社会教育費	(③/①)	1.3%
教育総務費・幼小中学校教育費	(④/①)	7.0%

* 市民一人当たりの予算額 (人口=165,133人⑦)

一般会計予算額	(①/⑦)	306,480円
教育関係予算額	(②/⑦)	20,088円
社会教育費	(③/⑦)	3,836円
教育総務費・幼小中学校教育費	(④/⑦)	21,591円

(4) 社会教育基本方針

生涯学習の重要性が社会の中に定着しつつある現在、社会教育の担う役割はますます大きなものになっている。

本市においても、社会教育活動の拠点施設である公民館、図書館、体育施設等を中心として、市民の学習需要の高度化、多様化に応えるため、「いつでも、どこでも、なんでも」の視点から、市民一人ひとりが自らの意思と目的に沿って主体的で充実した学習活動を行い、その成果を地域で発揮し、幸福感を持って生活するために、豊かな社会の実現を目指していく。

(5) 主な実施事業

生涯学習課

事業名	予算額(千円)	事業内容
教養講座等事業費	449	①ふるさと講座の開催 ②たけのこ学級の開催
社会教育関係団体補助金	313	社会教育関係団体（市地域婦人団体連絡協議会、市PTA連絡協議会）の育成・補助金交付
文化財保護委員経費	194	文化財保護委員会運営
文化財保護経費	8,057	①文化財調査、保存・管理 ②文化財めぐりの開催 ③文化財特別公開の開催 ④指定文化財修理等の実施
桜土手古墳展示館管理運営費	16,425	桜土手古墳展示館の維持管理及び運営
公民館活動費	3,064	公民館自主事業費等
公民館施設維持管理費	125,072	施設維持・管理費、公民館営繕費
公民館事務費	117,548	特定職員報酬、事務用消耗品等

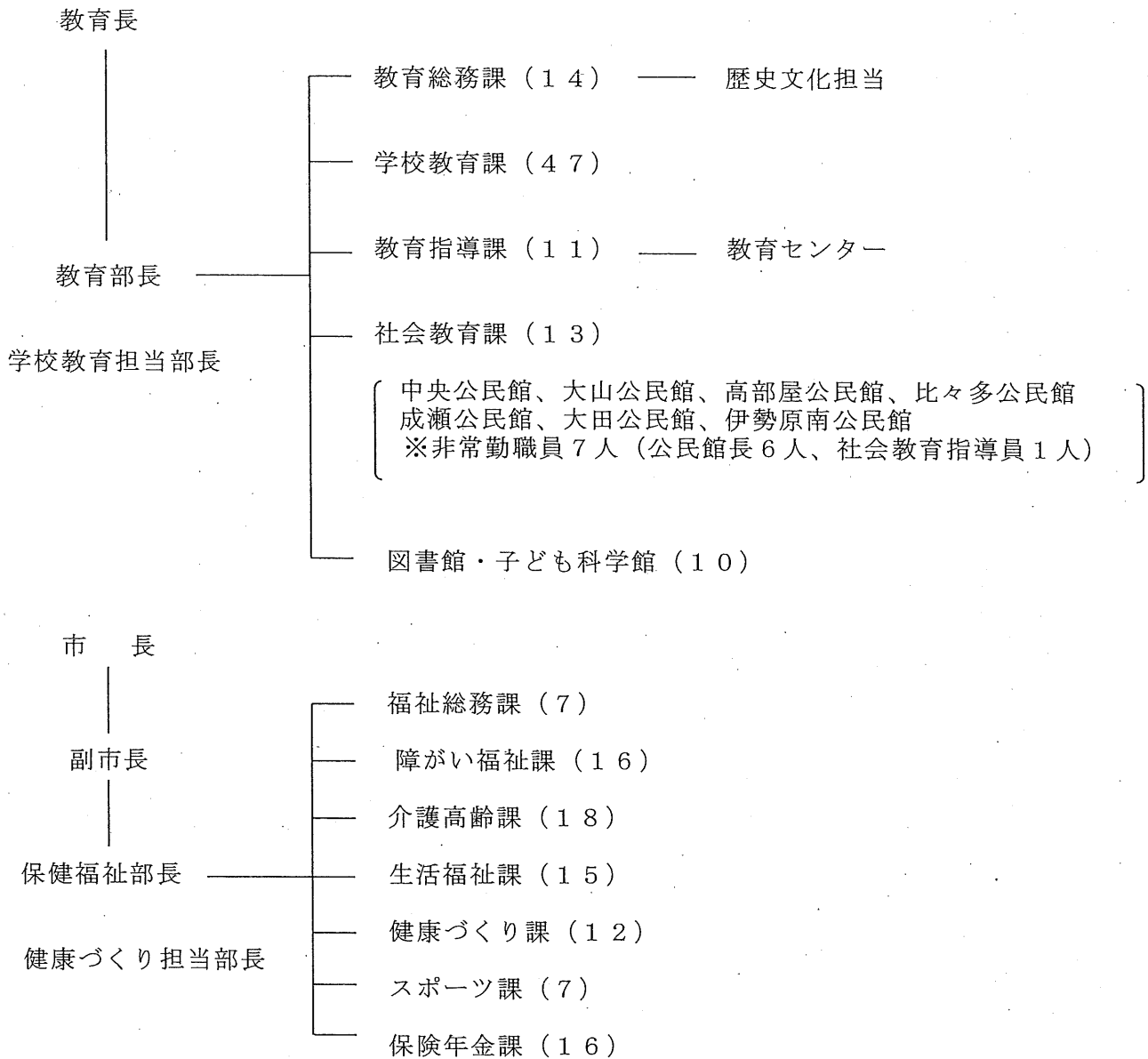
4 伊勢原市教育委員会

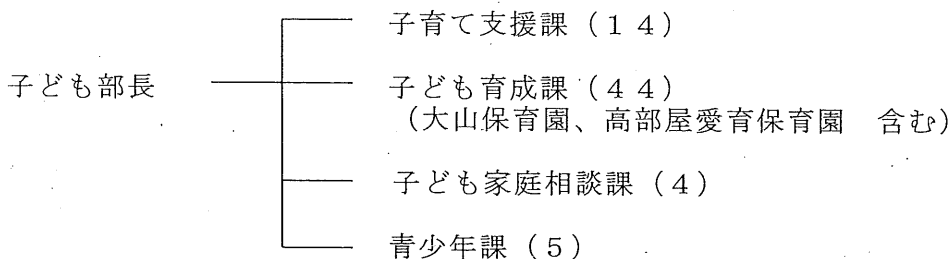
〒259-1188 伊勢原市田中348番地
 電話 0463-94-4711
 F A X 0463-95-7615

(1) 人口等概要 (R元. 5. 1現在)

面積 (k m ²)	世帯数 (戸)	人 口			人口密度 (1km ² あたり)
		男	女	計	
55.52	45,423	51,902	50,407	102,309	1,843

(2) 社会教育機構・人員配置 (R元. 5. 1現在) ()内は正規職員数





(3) 社会教育関係予算

① 一般会計予算額	33,953,000千円
② 教育関係予算額 (③+④+⑤)	2,761,624千円
③ 社会教育費	716,875千円
④ 保健体育費	63,740千円
⑤ 教育総務費・小中学校教育費	1,981,009千円

*一般会計予算との対比

教育予算額	(②/①)	8.1%
社会教育費	(③/①)	2.1%
保健体育費	(④/①)	0.2%
教育総務費・小中学校教育費	(⑤/①)	5.8%

*市民一人当たりの予算額 (人口= 102,309人⑦)

一般会計予算額	(①/⑦)	331,867円
教育関係予算額	(②/⑦)	26,993円
社会教育費	(③/⑦)	7,007円
保健体育費	(④/⑦)	623円
教育総務費・小中学校教育費	(⑤/⑦)	19,363円

(4) 社会教育基本方針

<伊勢原市生涯学習推進指針>

学校や家庭と地域社会が連携し、心豊かで安心できる生涯学習環境を醸成すること、時代の要請に基づいた市民の学習機会や環境整備など、豊かな生涯学習社会の実現を目指す生涯学習推進の方向性や道筋を示す指針として、平成25年4月に策定しました。

【重点取組】

- 生涯学習社会の構築に向けた人材育成及び地域力向上の推進
 - ・学習の成果をまちづくりに活かす地域力、住民自治力の向上
 - ・まちづくりのパートナーとしての市民の参画を促進する市職員力の向上
- 学校、家庭、地域の連携による子育て・家庭教育の支援
 - ・学校、公民館等を拠点に地域ぐるみで子どもを育む環境づくり
 - ・社会の環境変化に対応した情報の共有と家庭教育推進事業の取組

(5) 主な実施事業

事業名	予算額 (千円)	詳細
1. 文化振興事業費	1,192	
2. 生涯学習推進事業費	290	
3. 公民館活動事業費	1,686	
4. 文化財保護事業費	11,619	<ul style="list-style-type: none"> ○文化財調査研究費 ○文化財保護啓発活動費 ○史跡・文化財等保存整備費 ○文化財保存室管理運営費 ○埋蔵文化財調査費 ○文化財保管施設整備事業費 ○(仮称)郷土資料館整備事業費
5. 文化財ホームページ 情報発信事業費	265	
6. 歴史文化基本構想 活用事業費	10,000	
7. 図書館運営事業費	75,080	
8. 子ども科学館運営事業費	16,766	<ul style="list-style-type: none"> ○子ども科学館事務費 ○教育普及活動費
9. 展示室運営事業費	3,881	
10. プラネタリウム運営 事業費	11,459	
11. 体力づくり推進事業費	5,048	
12. スポーツ・レクリエー ション活動推進事業費	3,703	
13. 大山登山マラソン大会 開催費	2,289	
14. 子ども・若者健全育成 支援事業費	7,512	<ul style="list-style-type: none"> ○青少年健全育成組織育成事業費 ○青少年指導員運営事業費 ○成人の日事業費
15. 子ども・若者体験活動 事業費	12,756	<ul style="list-style-type: none"> ○国内姉妹都市少年交流推進事業費 ○放課後子ども教室運営事業費 ○子ども・若者育成支援強調月間事業費 ○子ども・若者体験活動事業費

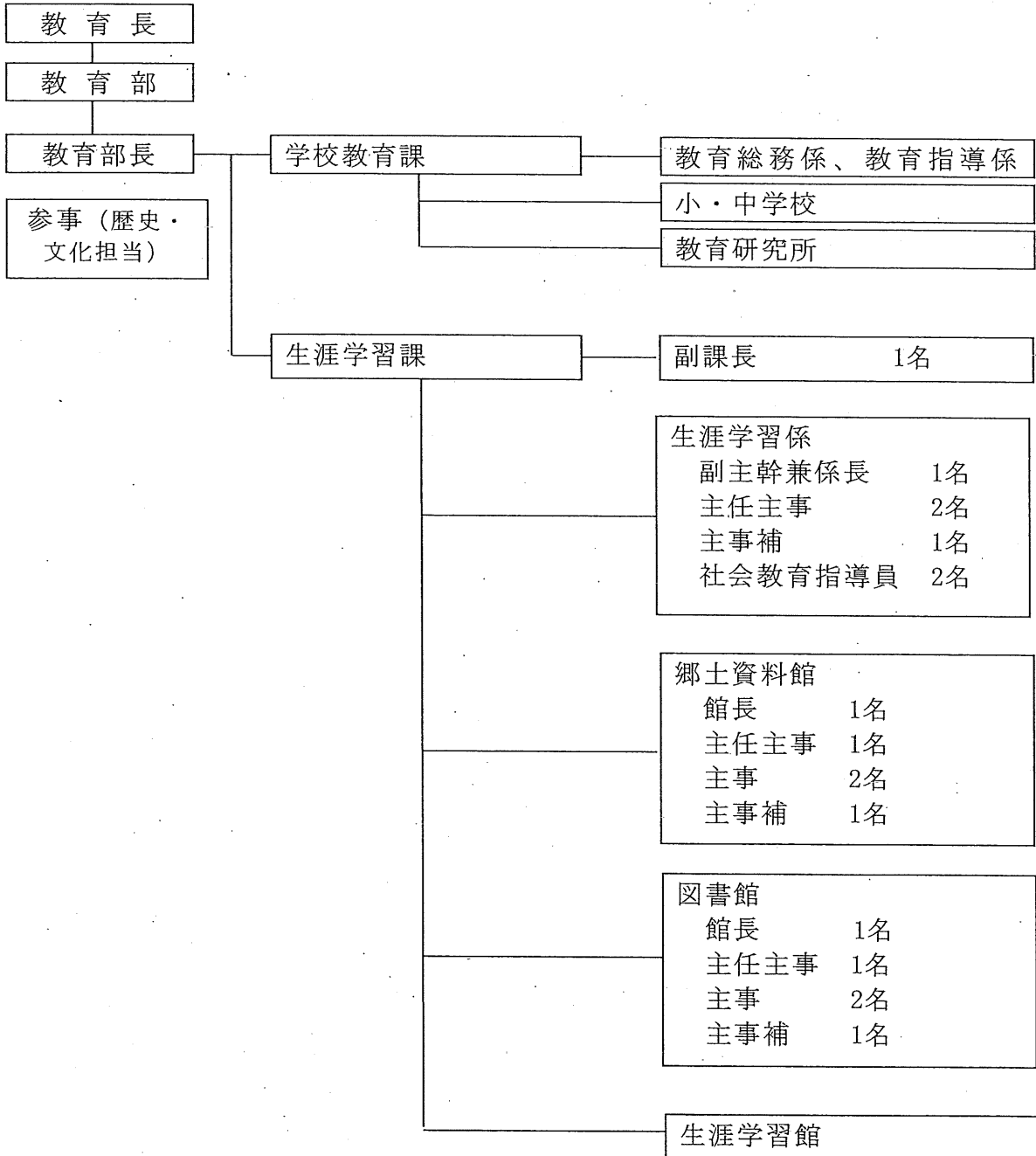
5 大 磯 町 教 育 委 員 会

〒255-8555 中郡大磯町東小磯183番地
 電 話 0463-61-4100
 FAX 0463-61-1991

(1) 人口等概要 (R元. 5. 1現在)

面積 (km ²)	世帯数 (戸)	人口			人口密度 (1km ² あたり)
		男	女	計	
17.232	12,643	15,301	16,059	31,360	1,820

(2) 社会教育機構・人員配置 (R元. 5. 1現在)



(3) 社会教育関係予算

① 一般会計予算額	10,851,000千円
② 教育関係予算額 (③+④+⑤)	847,443千円
③ 社会教育費	190,118千円
④ 保健体育費	10,444千円
⑤ 教育総務費・幼小中学校教育費	646,881千円

* 一般会計予算との対比

教育予算額	(②/①)	7.8%
社会教育費	(③/①)	1.8%
保健体育費	(④/①)	0.1%
教育総務費・幼小中学校教育費	(⑤/①)	6.0%

* 町民一人当たりの予算額 (人口=31,360人⑦)

一般会計予算額	(①/⑦)	346,014円
教育関係予算額	(②/⑦)	27,023円
社会教育費	(③/⑦)	6,062円
保健体育費	(④/⑦)	333円
教育総務費・幼小中学校教育費	(⑤/⑦)	20,628円

(4) 社会教育基本方針・重点目標

《生涯学習の基本方針》

「生涯学習推進計画」のもと、町民一人ひとりが生涯にわたって、いつでも、どこでも、自由に学習機会を選択し、ともに学ぶことができ、また、町民主体の地域に根ざした文化・芸術活動が行われる環境を整備し、更に学びを地域に活かす生涯学習社会の実現を目指します。

〔目標〕

1. いつでも、どこでも、だれでも学ぶことができ、学びを通して、自らを高め、さらに学びを地域に活かすことができる生涯学習のまちづくりを進めます。
2. 生涯にわたってともに学びあうことで、コミュニティが充実し、人と人がつながる生涯学習のまちづくりを進めます。
3. 町民の財産である文化財を収集・保存・周知することにより、町民が郷土の素晴らしさを再認識し、新たな発見ができる生涯学習のまちづくりを進めます。

〔重点施策〕

1. 子どもの自主性と共感力を育む地域の教育力向上を図るとともに、社会教育委員会議で学校支援ボランティア体制をテーマとした研究を進め、地域活動の推進に努めます。
2. 青少年指導員、PTA連絡協議会、その他関係団体と連携を図り、青少年の健全育成に努めます。
3. 2020年度の「大磯町生涯学習推進計画」の改定を見据え、これまでの成果を検証するためにアンケート調査を実施し、町民のニーズを把握するとともに、事業の評価方法を再検討します。
4. 「生涯学習人材登録」と県生涯学習情報システム「PLANETかながわ」を活用した学習機会を提供し、町民の主体的・自主的な活動支援を推進します。
5. 家庭教育のPTAや子ども会による事業を支援し、学校・家庭・地域が一体となった生涯学習の推進に努めます。
6. 文化祭運営委員会と連携して「おおいそ文化祭」参加団体の自立的な取り組みを支援するとともに、おおいそ美術展を開催して、個人の文化・芸術活動の活性化を図ります。
7. 大磯町公共施設等個別施設計画に基づき施設貸出しを行う同様な施設の集約化について検討すべく、利用状況、利用者情報等の整理、分析を進めます。
8. 国・県補助金補助事業である国府祭調査事業が4ヶ年の最終年度を迎えるため、調査の成果品として報告書を刊行します。
9. 町指定文化財等の候補について、文化財専門委員の会議で意見を聴取するとともに、文化資源の情報収集に努めます。

10. 文化財の保全を図るために定期的な巡回調査を行うとともに、文化財を火災から守るため、消防署等との連携による文化財防火巡回及び文化財消防訓練を実施します。
11. 誰もがいきいきと暮らせるまちづくりを目指し、身近な問題として人権意識を高める人権教育講演会を開催するとともに、学習機会を提供し、人権への理解を深めます。

《図書館の基本方針》

幼児からお年寄りまであらゆる世代が豊かな心を養えるよう、興味や関心を満たす機会を提供する場とし、町民の学習活動の拠点となる「町民の書齋としての図書館」を目指して、図書利用サービスの向上を推進するとともに、生涯学習の充実に向けた支援に努めます。

〔目標〕

1. 多様化する町民ニーズに応える、親しみの持てる施設として図書館が活用されるよう、レファレンスサービスに力を入れ、読書環境の整備に努めます。
2. 学校図書館と連携し、子どもたちの本との出会いが自主的な読書活動に繋がるよう支援します。特に、幼児期の人格形成・知恵の習得に役立つような本と出会える機会を作り、図書館が「本とのふれあいの場」として活用されることを目指します。
3. まちづくりなど、地域の課題解決に必要な郷土・地域資料の収集・提供に努め、町民の自主的な学習活動を支援します。
4. 生涯学習の拠点として快適な環境を提供するため、老朽化した施設・設備の改善を計画的に進めます。

〔重点施策〕

1. 町民ニーズや社会動向の把握に努め、町民や地域にとって役に立つ資料を幅広く収集します。
2. 図書館利用サービスの普及をはかるため、資料のテーマ別展示、ホームページを活用した利用案内やデジタル資料の公開を推進します。
3. 児童文学講演会、ブックスタート、ブックトーク、ブックリストの作成、読書通帳、「読書の時間」の推進など、子どもたちの読書・学習環境の整備を進めます。
4. 町立図書館と学校図書館の連携とネットワーク化について検討するとともに、小学校4年生の学級招待、幼稚園及び保育所、認定こども園の図書館見学を継続することにより、関係機関との協働を推進します。
5. 修繕計画策定を視野に入れ、施設・設備の点検に努めます。

《郷土資料館の基本方針》

館のテーマである「湘南の丘陵と海」に基づき、資料の調査収集、整理保管、研究活用を進めるとともに、利用者や地域住民と一体となった活動を目指します。

〔目標〕

博物館サービスを向上させ、利用者にとって魅力があり、利用しやすい施設運営を目指します。

〔重点施策〕

1. 郷土資料館と旧吉田茂邸を一体的に運営し、相乗効果が表れる効率的な企画を進めます。
2. 旧吉田茂邸について、関係する団体と相互連携を保ち、円滑な運営を始めます。
3. 各種ワークショップを開催し、住民と協働による博物館活動を展開します。
4. 収蔵資料の整備を引き続き行うとともに、燻蒸を実施し、資料を良好な状態で保存するためのより良い環境づくりに努めます。
5. 広報紙やインターネット等、多様な媒体を活用した広報活動に努めるとともに、各種団体と連携し、効果的な情報発信を行います。

(5) 主な実施事業

生涯学習係

事業名	予算額(千円)	事業内容
生涯学習推進事業	2,717	生涯学習の推進と自主学習事業 ① おおいそシニア教室の開催 ② ファミリー教室の開催 ③ 生涯学習サロンの開催 ④ パソコン講座の開催 ⑤ O I S O 学び塾の開催 ⑥ 青少年おもしろ講座の開催 ⑦ 社会教育関係団体への補助
成人式開催事業	1,182	成人式の開催
文化祭開催事業	651	第66回おおいそ文化祭の開催
生涯学習館維持管理運営事業	9,038	生涯学習館の維持管理
文化財保護事業	7,626	文化財の調査と保存 ① 埋蔵文化財の発掘・調査 ② 指定文化財の保存・管理 ③ 指定文化財の調査・協議 ④ 「相模国府祭」調査
人権教育啓発事業	1,477	人権教育の推進 ① 人権教育担当の社会教育指導員設置 ② 人権教育講演会の開催 ③ 人権教育研修会への参加

図書館

図書館維持管理事業	9,913	図書館施設維持管理
図書館運営事業	17,700	図書館施設運営
図書館コンピュータ・ネットワークシステム推進事業	6,696	図書館システム維持管理
図書館資料整備事業	9,820	図書館資料整備
子ども読書推進事業	948	児童奉仕事業 ①おはなし会 ②おはなしボランティア養成講座 ③学級招待 ④児童文学講演会 ⑤図書館見学 ⑥ブックスタート等

郷土資料館

郷土資料館運営事務事業	2,176	郷土資料館施設運営
郷土資料館維持管理事業	18,040	郷土資料館維持管理
郷土資料館学芸活動事業	7,702	郷土資料等の調査・研究
教育普及・企画展事業	1,184	企画展の開催(年3回予定) ミニ企画展の開催(年2回予定)
旧吉田茂邸運営事務事業	13,159	旧吉田茂邸施設運営
旧吉田茂邸維持管理事業	7,937	旧吉田茂邸維持管理
旧吉田茂邸学芸活動事業	3,260	吉田茂等の調査・研究
旧吉田茂邸研修等事業	598	教育研究機関、企業等の研修利用促進

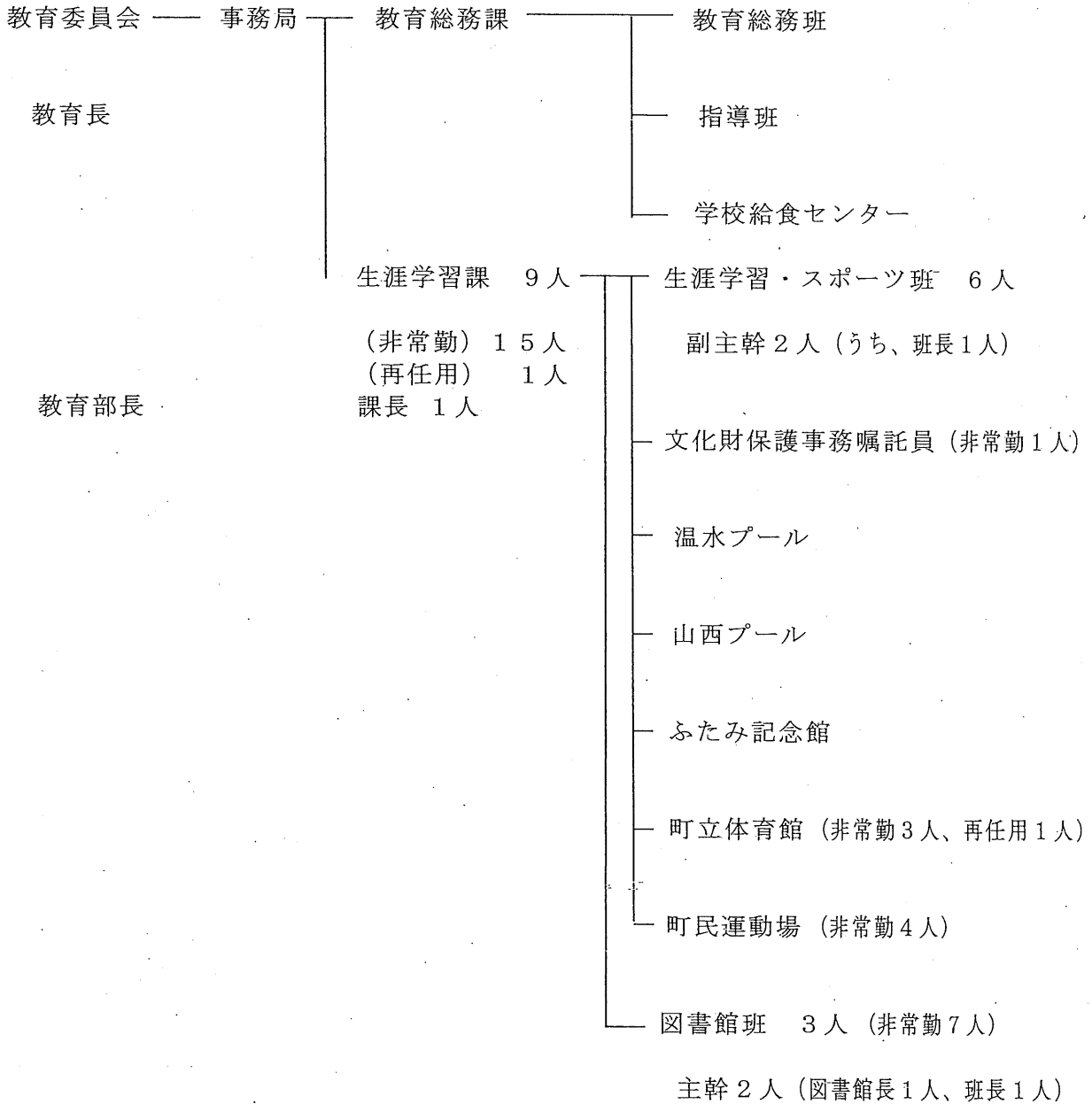
6 二宮町教育委員会

〒259-0196 二宮町二宮961番地
 電話 0463-71-3311
 FAX 0463-73-0134

(1) 人口等概要 (R1.5.1現在)

面積 (km ²)	世帯数 (戸)	人口			人口密度 (1km ² あたり)
		男	女	計	
9.08	11,412	13,399	14,403	27,802	3,062

(2) 社会教育機構・人員配置 (R1.5.1現在)



(3) 社会教育関係予算

① 一般会計予算額	8, 320, 000千円
② 教育関係予算額 (③+④+⑤)	701, 534千円
③ 社会教育費	175, 083千円
④ 保健体育費	246, 348千円
⑤ 教育総務費・小中学校教育費	280, 103千円
⑥ 生涯学習課予算額	310, 997千円

* 一般会計予算との対比

教育予算額	(②/①)	8.4%
社会教育費	(③/①)	2.1%
保健体育費	(④/①)	2.9%
教育総務費・幼小中学校教育費	(⑤/①)	3.3%
生涯学習課予算額	(⑥/①)	3.7%

* 市(町)民一人当たりの予算額 (人口=27,802人⑦)

一般会計予算額	(①/⑦)	299, 259円
教育関係予算額	(②/⑦)	25, 233円
社会教育費	(③/⑦)	6, 297円
保健体育費	(④/⑦)	8, 860円
教育総務費 小中学校教育費	(⑤/⑦)	10, 074円

(4) 社会教育基本方針・重点目標

現在、都市化、核家族化、少子化の進行など、親や子どもを取り巻く社会の変化の中で、地域や家庭の教育力の低下が課題となっています。これを払しょくし、豊かで活力ある社会を築いていくために、「町民一人ひとりが、生涯いつでもどこでも自由に学習することができる社会、その成果が適切に評価されるような社会」すなわち、生涯を通じて学び続けることができる社会の実現を目指します。

各種講座や研修会等による学習機会の提供や、ホームページや広報誌等による学習情報の発信を通じ、学習者自身の学びにとどまらず、地域活動やボランティア活動等に、学んだ成果を還元できる人材づくりを目指します。

インターネット利用に伴う犯罪被害の増加、児童虐待、薬物依存の低年齢化など新たな課題については、学校や地域社会と連携しながら取り組んでいきます。

町立各小・中学校のコミュニティ・スクール化に伴い、放課後の安全・安心な場所を設け、地域の方々の参画を得て様々な体験・交流活動を行うことにより、子どもたちの社会性、自主性などを育てるとともに、子どもたちと大人の積極的な参画・交流による地域コミュニティの充実を図ります。

町民が心豊かで潤いのある日々を送るために、日常生活の中で、文化芸術を生活の一部として享受できるよう支援します。町民や文化団体が、自主的、主体的に活動を継続できるよう、また地域文化の継承、発展のために取り組んでいきます。

図書館では、「二宮町子ども・子育て支援事業計画」に基づき、子どもの年齢に合わせた行事や子育て支援関連事業を推進していきます。また、図書館基金を活用した図書資料の購入等で図書館資料の充実を図るとともに、こどものほんコーナーへの図書の相談員の配置などのサービスを継続していきます。

運動・スポーツでは、心身の健全な発達を促し、地域に明るく潤いに満ちた連帯感を醸成し、活力に満ちた「二宮町」を創り出すため、子どもから大人まですべての町民が「暮らしの中のスポーツ」を実践することができるよう生涯スポーツの普及振興に努めます。また、運動施設の利用促進、各種スポーツ・レクリエーション等への参加促進、スポーツ教室・大会等の開催を通じて、町民相互の親睦と健康増進に努めます。

(5) 主な実施事業

1. 社会教育

単位：千円

事業名	説明	時期	予算額
社会教育委員経費	社会教育全般について協議する。 (委員7名)	年間	275

2. 青少年教育

事業名	説明	時期	予算額
青少年育成地域活動事業 ・ 青少年指導員活動促進事業 ・ 広域連携中学生交流洋上体験研修事業 ・ 1市4町1村青少年交流事業	青少年の健全育成を図る。 ・ 青少年指導員を中心に、青少年団体の育成を通じ、健全育成を図る。 ・ 海洋調査船で集団生活をしながら、海水浴や星空観察などを行う。1市4町1村の交流事業 ・ 平成20年度に行われた首長による洋上サミットの成果として、1市4町1村の青少年の交流と健全育成を目的としたキャンプを開催する。	年間 8月 12月	1,369
青少年社会環境浄化活動関係経費 ・ 青少年問題協議会 ・ 環境浄化パトロール ・ 愛のパトロール運動	社会環境浄化、町内パトロール活動による青少年の非行防止と青少年問題協議会を開催する。 ・ 青少年問題について協議する。 (委員9名) ・ 環境浄化推進員による環境浄化パトロール ・ 社会教育関係団体等による巡回パトロール	7月 年間 7~8月	158
子ども会活動支援事業 ・ 子ども会研修会 ・ 第45回二宮町子ども野外研修補助金 ・ 子ども会活動事業補助金	子ども会事業を支援する。 ・ 子ども会指導者・青少年指導員合同研修会 ・ 子ども会リーダー研修会 ・ 1泊2日の野外研修を支援 (町内の子ども会に所属する小学6年生対象) ・ 子ども会活動、子ども会レクリエーション大会、子ども会祭りを支援(子育連・単位子ども会)	4月~6月 7月 年間	2,098
成人祝賀会関係経費	成人した青年を祝福し、社会人としての自覚と責任を認識させる。	1月	130

3. 図書館

事業名	説明	時期	予算額
図書館資料整備事業 ・資料購入	図書館資料の整備に努め、情報提供とサービス向上を図る。 ・図書等 2,655 冊購入（一般書、児童書、新刊書、大活字本、辞典類、リクエスト本、地域資料、今年度重点購入→ティーンズ、健康・医療関連、法律、スポーツ等） ・視聴覚資料（CD、DVD）20 点購入	年間	7,547
図書館運営事業 ・図書館協議会経費 ・行事 ・広報活動 ・館内利用 ・レファレンス、資料管理 ・インターネットによる蔵書検索及び予約受付	図書館の運営及び各種事業を展開する。 ・図書館長の諮問に応じて、図書館運営について協議する（委員 8 名） ・わらべうたであそぼう！ ・ちいちゃいおはなし会 ・おはなし会とおりがみあそび ・スペシャルおはなし会 ・にんぎょうげき大会 ・図書館子育て支援講座（わらべうたであそぼう！＜乳児向け＞）（アフターブックスタート～絵本を楽しもう） ・高橋和枝絵本原画展およびトークイベント&ワークショップ（図書館をたのしむ会・二宮、にのみやおはなし会と共催） ・図書館年報発行 ・図書館だより、図書館だより録音版発行 ・図書館だより PR 版 ・図書館ホームページ、ツイッターでお知らせ等掲載 ・小・中学生にすすめたい本発行 ・AV ブース視聴 利用者用インターネット端末の設置 ・複写サービス	年 3 回 月 1 回 月 1 回 月 1 回 年 3 回 年 1 回 年 6 回 年 1 回 6 月 年 1 回 年 2 回 年 1 回 年間 年 1 回 年間 年間 年間	29,784

・その他	<ul style="list-style-type: none"> ・学校図書館連絡会議 ・3市2町公立図書館連絡協議会 ・小・中学生総合学習利用受入 	年2回 年2回 年間	
	<ul style="list-style-type: none"> ・中学生職場体験学習受入 	年間	
	<ul style="list-style-type: none"> ・二宮高校・神奈川大学インターンシップ受入 ・図書館だより録音版の郵送サービス（視覚障がい者向け） ・町内団体貸出サービス ・図書館託児サービス ・ブックスタート（子育て健康課と共催・ブックスタートパックの提供） ・修理ボランティア ・録音ボランティア ・書架整理ボランティア ・図書リサイクルコーナーの設置 ・雑誌リサイクルコーナーの設置 ・こどものほんコーナーの相談員の配置 	年間 年間 年間 月1回 年6回 年間 年12回 年6回 夏季期間 毎日 夏季以外 月3~4回	

4. 文化財保護

事業名	説明	時期	予算額
文化財保護普及啓発事業	文化財の保護、郷土資料の保管と共に知識の普及啓発を図る。 <ul style="list-style-type: none"> ・文化財保護について審議する。 (委員5名) ・バーチャル郷土館の整理 ・町指定文化財管理費用12件を補助する。 	年間	2,079
伝統芸能保存事業 <ul style="list-style-type: none"> ・民俗芸能のつどい ・民俗芸能保存会連絡協議会補助金 	郷土に伝わる伝統芸能を保存する。 <ul style="list-style-type: none"> ・伝統芸能を公開（発表）する。 ・民俗芸能保存会連絡協議会に補助金を支出して支援する。 	10月 年間	579
埋蔵文化財調査事業	埋蔵文化財包蔵地内の開発行為において、必要に応じて試掘調査を行う。	年間	1,301

5. 生涯学習振興

事業名	説明	時期	予算額
<p>コミュニティ・スクール活用事業</p> <ul style="list-style-type: none"> ・PTA 家庭教育学級 ・PTA 指導者研修会 ・子どもチャレンジ教室 ・放課後子ども教室 ・神奈川大学包活協定事業 	<p>家庭・地域教育の充実のため、講座・研修会等の開催や団体間のネットワークをめざす。</p> <ul style="list-style-type: none"> ・五校合同事業等 PTA 活動に対する補助 ・PTA 指導者の資質の向上を図り、活動の充実をめざす。 ・子どもの体験活動の場の提供 ・子どもの居場所づくりと地域の人材活用。 ・神奈川大学との包括協定の一環として、湘南ひらつかキャンパス内で小学生を対象とした講座を開催。 	<p>年間</p> <p>4月</p> <p>年間</p> <p>10月～</p> <p>年1回</p>	719
<p>にのみや町民大学推進事業</p> <ul style="list-style-type: none"> ・町民大学講座 ・身近な余暇ガイド事業 	<p>町民の多様な学習ニーズに応えるとともに、学習機会の拡充をめざし、町民が主体となった生涯学習の推進を図る。</p> <ul style="list-style-type: none"> ・多様な学習ニーズに応えた学習機会の提供 ・余暇ガイドホームページの更新 	<p>年間</p> <p>年間</p>	313
<p>文化振興事業</p> <ul style="list-style-type: none"> ・文化祭 ・ラディアン・ピアノマラソンコンサート 	<p>町民の文化活動を奨励し、文化振興を図る。</p> <ul style="list-style-type: none"> ・文化団体や町民の文化活動の成果を発表する場として開催。 ・スタインウェイピアノを演奏する機会を提供し、ピアノに親しんでもらう。 	<p>10月</p> <p>3月</p>	310
<p>人権教育推進事業</p> <ul style="list-style-type: none"> ・人権教育研修会 	<p>人権尊重意識を高める講座を開催</p> <ul style="list-style-type: none"> ・人権に関する研修会を開催 	<p>年1回</p>	53
<p>生涯学習センター管理運営事業</p>	<p>センター施設等維持管理及び運営を行う。</p>		62,298
<p>ふたみ記念館管理運営事業</p>	<p>ふたみ記念館の管理及び運営を行う。</p>	<p>年間</p>	1,897

6. 生涯スポーツ

事業名	説明	時期	予算額
スポーツ推進委員活動事業	町内各種の団体と連携し、スポーツ振興を図る（委員20名）。	年間	1,656
社会体育推進事業	町民を対象に、各種スポーツ教室を開催し、スポーツ振興を図る。又、社会体育振興のため町体育協会を中心とする各種団体に補助をしてスポーツ振興及びスポーツ団体の強化を図る。	年間	1,116
町内一周継走大会事業	町内一周継走大会を開催し、体育の振興と町民の交流を図る。	12月	164
二宮町体育祭事業	町民の体力づくりとスポーツ、レクリエーションの普及のため実施する。	10月	730
テニスコート施設管理運営事業	緑が丘・ラディアンテニスコートを維持管理し、スポーツの振興を図る。	年間	629
武道館施設管理運営事業	武道館を維持管理し、スポーツの振興を図る。	年間	987
町立体育館施設管理運営事業	町民のスポーツ活動の場として活用するため維持管理する。	年間	7,822
町民運動場施設管理運営事業	町民が屋外でいつでも体育活動ができるよう維持管理する。	年間	14,247
山西プール施設管理運営事業	夏休みにプールを開設し、町民の体力づくりと水泳の普及を図る。	7～8月	10,331

7. 町民温水プール

事業名	説明	時期	予算額
町民温水プール施設管理運営事業	年間使用できるプールを通して町民の体力・健康づくり、水泳の普及を図る。	年間	73,674

7 社会教育関係者数

社会教育委員・社会教育主事・指導員等設置数

委員	市 町	平塚市	秦野市	伊勢原市	大磯町	二宮町
	項 目					
社会教育委員	学校教育関係者	3	2	2	1	1
	社会教育関係者	5	5	6	4	3
	家庭教育関係者	1	2	1	2	3
	学識経験者	2	4	1	2	1
	公募により選考した者	2	0	2	1	0
	任 期〔開催数〕		②〔4〕	②〔4〕	②〔3〕	②〔3〕
社会教育主事	教育委員会(事務局)勤務者	0	1	3	2	1
	その他(公民館等)勤務者	6	0	2	0	0
社会教育指導員	市 町 費	0	0	1	2	0
	県 費 補 助	0	0	0	0	0
公民館運営審議会 (協議会)委員	学校教育関係者	0	20	1	0	0
	社会教育関係者	0	60	7	0	0
	家庭教育関係者	0	19	2	0	0
	学識経験者	0	12	1	0	0
	任 期〔開催数〕			②〔2〕	②〔3〕	
図書館協議会委員	学校教育関係者	2	3	2	1	3
	社会教育関係者	1	1	2	2	1
	学識経験者	1	2	2	1	2
	家庭教育の向上に資する活動を行う者	1	2	0	1	2
	公募により選考した者	1	0	1	1	0
	任 期〔開催数〕		②〔4〕	②〔3〕	②〔2〕	②〔2〕

平塚市は全公民館に各館13人の運営委員を設置。

秦野市の公民館運営審議会(協議会)委員は、公民館運営協議会、各館の協議会委員の合計。

秦野市の社会教育主事：教育委員会(事務局)勤務者は、事務委任[補助執行]先の首長部局勤務者を含む。

伊勢原市の公運審教は、社会教育委員が兼務。

8 社会教育施設

(1) 社会教育関係施設数（市町立のみ）

施設		市 町	平塚市	秦野市	伊勢原市	大磯町	二宮町
①	公 民 館		26	11	7	0	0
②	図 書 館		4	1	1	2	1
③	博 物 館 等		2	3	1	2	1
④	児 童 館 等		4	18	7	1	8
⑤	市民センター及び文化会館等		0	1	1	0	0
⑥	青少年会館・青少年の家等		2	2	0	0	0
⑦	生涯学習センター等		0	0	0	1	1
⑧ 体 育 施 設	(イ) 体 育 館		2	1	2	0	1
	(ロ) 武 道 館		1	0	1	1	1
	(ハ) 陸 上 競 技 場		1	1	0	1	0
	(ニ) テニスコート（箇所）		3	4	3	1	2
	(ホ) 野 球 場（箇所）		5	1	3	1	0
	(ヘ) プ ー ル（箇所）		4	2	1	1	2
	(ト) そ の 他		2	11	3	1	1

⑦生涯学習センター等は、福祉会館・老人福祉センター・老人憩いの家等の福祉関係施設を除いた施設。

(2) 社会教育施設設置計画

	平塚市	秦野市	伊勢原市	大磯町	二宮町
H10年					
11年		秦野市立 宮永岳彦記念 美術館新築工事		大磯町生涯学習館 開館	生涯学習センター 新築工事
12年					11月開館
13年	土屋公民館 整備事業	10月開館			
14年					
15年	6月開館	秦野市立堀川 公民館新築工事			
16年		2月開館			
17年	歴史的建造物 保存・活用事業 旧横浜ゴム平塚製造所 記念館	歴史物語波多野氏物 語事業、軽便鉄道歴 史継承事業			
18年		くずは青少年野外セ ンター再整備事業 (17・18年度)			
19年		表丹沢野外活動 センター7月開設	高部屋公民館改修 事業基本設計		
20年		中原公民館 新築事業	高部屋公民館改修 事業実施設計	生涯学習館整備 生沢プール休止	
21年	4月 開館		高部屋公民館改修 事業 改修工事		
22年		4月開館		生涯学習館、図書館 (ギャラリー・会議 室)、郷土資料館(研 修室)、武道館施設 使用有料化	
23年	大野公民館新築事業 基本設計				ふたみ記念館 10月開館
24年	実施設計				
25年	新築工事				
26年					
27年					
28年					
29年		はだの浮世絵 ギャラリー開設		旧吉田茂邸開館	
30年	崇善地区地 域交流・市 民活動拠点 づくり推進 事業 (崇善公民 館)	吉沢公民館 新改築工事 基本・実施 設計委託	千村児童館開館 (6月)	大田公民館 解体除却工事設計	
R元年	4月開館			大田公民館 解体除却工事	

(3) 社会教育施設一覧

① 公民館

電話番号の市外局番はすべて (0463) です。

施設名	所在地	電話	休館日
平塚市中央公民館	〒254-0047 平塚市 追分1-20	34-2111	第1・第3月曜日を除いた月曜日、月曜日が祝日の場合の翌火曜日、年末年始(中央公民館)
平塚市立			
崇善公民館	〒254-0045 平塚市 見附町1-8	31-1920	
須賀公民館	〒254-0806 夕陽ヶ丘60-32	21-2152	
松原公民館	〒254-0032 八千代町2-23	21-6186	
富士見公民館	〒254-0054 中里11-21	31-2256	
花水公民館	〒254-0815 桃浜町34-34	31-3824	
なでしこ公民館	〒254-0825 撫子原12-54	35-1254	
大野公民館	〒254-0018 東真土2-12-1	55-0711	
八幡公民館	〒254-0073 西八幡1-10-22	23-5528	
四之宮公民館	〒254-0014 四之宮3-20-26	55-0655	
中原公民館	〒254-0061 御殿2-17-38	32-7372	
松が丘公民館	〒254-0077 東中原2-17-19	33-6311	
大原公民館	〒254-0074 大原1-15	34-5011	
南原公民館	〒254-0065 南原2-15-1	33-9800	
神田公民館	〒254-0013 田村3-12-5	55-0239	
横内公民館	〒254-0002 横内2506	54-0118	
大神公民館	〒254-0012 大神2391-1	55-5040	
岡崎公民館	〒259-1212 岡崎3634	58-1286	
豊田公民館	〒254-0084 南豊田366-1	32-7373	
城島公民館	〒254-0004 小鍋島271-1	55-1525	
金目公民館	〒259-1201 南金目966	58-0101	
金田公民館	〒259-1216 入野108-1	31-2136	
土屋公民館	〒259-1205 土屋1864-1	58-0833	
吉沢公民館	〒259-1204 上吉沢395	58-0880	
旭南公民館	〒254-0911 山下1096-1	31-2255	
旭北公民館	〒254-0903 河内440	32-2221	
秦野市立			年末年始(地区公民館)
西公民館	〒259-1315 秦野市 柳町2-5-36	88-0003	
南公民館	〒257-0014 今泉598	81-3001	
北公民館	〒259-1302 菩提354-3	75-1678	
大根公民館	〒257-0003 南矢名3-16-22	77-7421	
東公民館	〒257-0028 東田原1538-3	82-3232	
鶴巻公民館	〒257-0007 鶴巻2182	76-0463	
上公民館	〒259-1332 菖蒲1587-16	87-0212	
渋沢公民館	〒259-1326 渋沢上2-9-1	87-7751	
本町公民館	〒257-0041 入船町12-2	84-5100	
南が丘公民館	〒257-0013 南が丘4-2	84-6411	
堀川公民館	〒259-1305 堀川203-1	87-4111	
伊勢原市立			月1回の保守・点検日及び年末年始
中央公民館	〒259-1133 伊勢原市 東大竹1-21-1	93-7500	
大山公民館	〒259-1107 大山303-1	93-5708	
高部屋公民館	〒259-1111 西富岡1143-1	94-3857	
比々多公民館	〒259-1104 坪ノ内307	92-6961	
成瀬公民館	〒259-1114 高森1840-2	95-1096	
大田公民館	〒259-1123 下谷1473	95-4375	
伊勢原南公民館	〒259-1133 東大竹854	92-1210	月曜日、祝日、年末年始 ただし、中央公民館は最終週以外の月曜日、大田公民館は第1、第3月曜日は開館

② 図書館

施設名	所在地	電話	休館日
平塚市中央図書館 平塚市図書館AVL	〒254-0041 平塚市浅間町12-41	31-0415	毎週月曜日(祝日を除く)、月曜日が祝日の場合の翌火曜日、月末(月末日が土曜日・日曜日・祝日の場合は開館)、年末年始、特別整理期間
平塚市北図書館	〒254-0013 平塚市田村3-12-5	53-1232	
平塚市西図書館	〒254-0911 平塚市山下760-3	36-3555	
平塚市南図書館	〒254-0813 平塚市袖ヶ浜20-1	21-3080	
秦野市立図書館 秦野市視聴覚ライブラリー	〒257-0015 秦野市平沢94-1	81-7012	毎週月曜日(祝日にあたる日は開館し、翌平日が休館)、資料整理休館日(おおむね各月最後の金曜日)、年末年始、資料特別整理期間(年1回、おおむね8日以内)
伊勢原市立図書館 伊勢原市AVL	〒259-1142 伊勢原市田中76	92-3500	毎週月曜日(祝日を除く)、祝日の翌日、原則毎月第1水曜日、年末年始、特別点検整備期間(通常9月・3月に実施)
大磯町立図書館	〒254-0003 大磯町大磯992	61-3002	毎週月曜日、年末年始、毎月第1木曜日
大磯町立図書館国府分館	〒254-0114 大磯町月京6-10	71-9977	同上
二宮町図書館	〒259-0123 二宮町二宮1240-10	72-6913	毎週月曜日、祝日の翌日、年末年始、特別館内整理休館

③ 博物館等

施設名	所在地	電話	休館日
平塚市博物館	〒254-0041 平塚市浅間町12-41	33-5111	毎週月曜日(祝日を除く)、月曜日が祝日の場合の翌火曜日、館内整理日、年末年始、館内くんじょう期間
平塚市美術館	〒254-0073 平塚市西八幡1-3-3	35-2111	毎週月曜日、月曜日が祝日の場合の翌火曜日、年末年始
秦野市立榎土手古墳展示館	〒259-1304 秦野市堀山下380-3	87-5542	毎週月曜日、祝日の翌日、年末年始
秦野市宮永岳彦記念美術館	〒257-0001 秦野市鶴巻北3-1-2	78-9100	毎週月曜日(祝日の場合は翌日の平日)、12月28日～1月2日
はだの浮世絵ギャラリー	〒257-0015 秦野市平沢94-1		毎週月曜日(祝日にあたる日は開館し、翌平日が休館)、年末年始、作品展示替期間(年6回、おおむね7日)、その他秦野市立図書館の休館日に準ずる
伊勢原市立子ども科学館	〒259-1142 伊勢原市田中76	92-3600	毎週月曜日(夏休み期間中・祝日を除く)、祝日の翌日、原則毎月第1水曜日、年末年始、特別点検整備期間(通常9月と3月に実施)
大磯町郷土資料館	〒255-0005 大磯町西小磯446-1	61-4700	毎週月曜日(祝日の場合は翌火曜日)、館内整理日(毎月1日)、12月29日～1月4日
旧吉田茂邸	〒255-0005 大磯町西小磯418	61-4777	毎週月曜日(祝日の場合は翌火曜日)、館内整理日(毎月1日)、12月29日～1月4日
二宮町ふたみ記念館	〒259-0124 二宮町山西1953-1	70-3210	毎週月・火曜日(祝日の場合は開館し翌日休館)、年末年始

④ 児童館等

施設名	所在地	電話	休館日
平塚市横内子どもの家	〒254-0002 平塚市横内2517-1	53-1430	毎月第3日曜日、年末年始
平塚市山城子どもの家	〒254-0911 平塚市山下726-6	35-8893	
平塚市みなと子どもの家	〒254-0805 平塚市高浜台27-5	23-2815	
平塚市大野子どもの家	〒254-0075 平塚市中原3-5-22	32-6960	月1回の保守点検日、年末年始
秦野市曲松児童センター	〒259-1321 秦野市曲松1-3-18	88-2321	
秦野市末広ふれあいセンター	〒257-0037 秦野市末広町6-53	82-4936	
秦野市立いずみ児童館	〒257-0014 秦野市今泉98-1	81-5466	
秦野市立渋沢児童館	〒259-1322 秦野市渋沢2141	88-0617	
秦野市立谷戸児童館	〒257-0027 秦野市西田原923	81-5464	
秦野市立堀山下児童館	〒259-1304 秦野市堀山下843	88-0335	
秦野市立戸川児童館	〒259-1306 秦野市戸川684	75-1867	
秦野市立沼代児童館	〒259-1331 秦野市堀西482-3	88-3511	
秦野市立平沢児童館	〒257-0015 秦野市平沢979-4	81-8206	
秦野市立ほうらい児童館	〒257-0031 秦野市曾屋5798-3(ほうらい会館内)	81-8310	
秦野市立千村児童室	〒259-1324 秦野市千村4-10-32	88-4010	
秦野市立北矢名児童館	〒257-0006 秦野市北矢名214-1	77-4555	
秦野市立横野児童館	〒259-1307 秦野市横野609-1	75-2285	
秦野市立柳川児童館	〒259-1334 秦野市柳川54-1	88-7068	

施設名	所在地	電話	休館日
秦野市立広畑児童館	〒257-0004 秦野市下大槻410-3	77-7515	月曜日、祝日、年末年始
秦野市立西大竹児童館	〒257-0012 秦野市西大竹218-1	81-2650	
秦野市立堀川児童館	〒259-1305 秦野市堀川103-1	87-5590	
秦野市立三屋台児童館	〒259-1306 秦野市戸川154-1	75-3148	
伊勢原市大原児童館	〒259-1132 伊勢原市桜台1-31-5		
伊勢原市沼目児童館	〒259-1126 伊勢原市沼目2-3-28		
伊勢原市高森台児童館	〒259-1115 伊勢原市高森台2-1-76		
伊勢原市つきみの児童館	〒259-1126 伊勢原市沼目4-24-1		
伊勢原市七五三引児童館	〒259-1141 伊勢原市上粕屋790-イ		
伊勢原市藤野児童館	〒259-1101 伊勢原市日向1278		
伊勢原市板戸児童館	〒259-1145 伊勢原市板戸831-9		
大磯町裡道児童館	〒255-0003 大磯町大磯1253-イ		
上町児童館	〒259-0123 二宮町二宮146-6		
越地児童館	〒259-0124 二宮町山西759		
下町児童館	〒259-0123 二宮町二宮373-9		
茶屋児童館	〒259-0124 二宮町山西448-10		
百合が丘児童館	〒259-0133 二宮町百合が丘3-2-1	72-3617	
富士見が丘児童館	〒259-0122 二宮町富士見が丘1-27-23		
釜野児童館	〒259-0124 二宮町山西1574-1		
松根児童館	〒259-0121 二宮町松根10-18		

⑤ 市民センター及び文化会館等

施設名	所在地	電話	休館日
秦野市文化会館	〒257-0015 秦野市平沢82	81-1211	火曜日、祝日の翌日、年末年始
伊勢原市民文化会館	〒259-1188 伊勢原市田中348	92-2300	月曜日（祝日の場合はその翌日）、年末年始

⑥ 青少年会館・青少年の家等

施設名	所在地	電話	休館日
平塚市青少年会館	〒254-0041 平塚市浅間町12-41	32-7029	月曜日、年末年始
平塚市びわ青少年の家	〒259-1205 平塚市土屋2710-1	59-0871	月曜日、月曜日が祝日の場合の翌火曜日、年末年始
表丹沢野外活動センター	〒259-1302 秦野市菩提2046-5	75-0725	毎月第2月曜日、年末年始
はだのこども館	〒257-0042 秦野市寿町3-12	81-7011	

⑦ 生涯学習センター等

施設名	所在地	電話	休館日
大磯町生涯学習館	〒255-0001 大磯町高麗2-14-20	61-0676	毎月第4月曜日、年末年始
二宮町生涯学習センター	〒259-0123 二宮町二宮1240-10	72-6911	月曜日（祝日は除く）、祝日の翌日、年末年始、その他臨時休館

⑧ 体育施設

(イ) 体育館

施設名	所在地	電話	休館日
トッケイセキュリティ平塚総合体育館	〒254-0074 平塚市大原1-1	35-2255	月曜日、月曜日が祝日の場合は一番近い平日、年末年始
ひらつか サン・ライフアリーナ	〒254-0026 平塚市中堂246-1	25-0011	年末年始等
秦野市総合体育館	〒257-0015 秦野市平沢101-1	84-3333	毎月第3月曜日、月曜日が祝日の場合の翌火曜日、年末年始
行政センター体育館	〒259-1142 伊勢原市田中316-1	94-7171	月曜日（点検日、一部の祝日）年末年始等
伊勢原市体育館	〒259-1111 伊勢原市西富岡320	92-3536	月曜日（祝日は除く）、年末年始
二宮町立体育館	〒259-0124 二宮町山西218-10	71-9981	月曜日（祝日は除く）、祝日の翌日、年末年始、その他臨時休館

(ロ) 武道館

施設名	所在地	電話	休館日
平塚市青少年会館	〒254-0041 平塚市浅間町12-41	32-7029	月曜日、年末年始
伊勢原市立武道館	〒259-1131 伊勢原市伊勢原3-17-30	94-3555	月曜日（祝日は除く）、年末年始
大磯町立武道館	〒255-0003 大磯町大磯1075-1	61-4100	
二宮町武道館	〒257-0123 二宮町二宮961-25	72-6981	年末年始

(ハ) 陸上競技場

施設名	所在地	電話	備考
Shonan BMW スタジアム平塚	〒254-0074 平塚市大原1-1	33-4455	
秦野市中央運動公園陸上競技場	〒257-0015 秦野市平沢148	82-1324	
大磯運動公園	〒259-0111 大磯町国府本郷2126-1	61-8822	

(ニ) テニスコート

施設名	所在地	電話	備考
桃浜町庭球場	〒254-0815 平塚市桃浜町34-18	31-7971	
軟式庭球場	〒254-0013 平塚市田村9-25-1	55-9997	
平塚市総合公園	〒254-0074 平塚市大原1-1	35-2233	
秦野市中央運動公園テニスコート	〒257-0015 秦野市平沢148	82-1324	
秦野市おおね公園テニスコート	〒257-0007 秦野市鶴巻940	77-7888	
なでしこ運動広場	〒257-0005 秦野市上大槻190	81-2828	
秦野市立野緑地庭球場	〒257-0013 秦野市南が丘1-2-1	82-5023	
チャンピオンすずかわテニスコート	〒259-1146 伊勢原市鈴川33	92-3536	
東富岡公園テニスコート	〒259-1112 伊勢原市東富岡998-5	92-3536	
市ノ坪公園テニスコート	〒259-1146 伊勢原市鈴川8	92-3536	
大磯運動公園テニスコート	〒259-0111 大磯町国府本郷2126-1	61-8822	
二宮町緑が丘テニスコート	〒259-0131 二宮町緑が丘1-11-1	72-6981	
ラディアンテニスコート	〒259-0123 二宮町二宮1222-2	72-6981	

(ホ) 野球場

施設名	所在地	電話	備考
大神スポーツ広場	〒254-0012 平塚市大神3450	31-3060	
王御住運動広場	〒259-1212 平塚市岡崎3269-63	31-3060	
須賀公園	〒254-0806 平塚市夕陽ヶ丘21	23-1111	
バッティングパレス相石 スタジアムひらつか	〒254-0074 平塚市大原1-1	33-1166	
土沢野球場	〒259-1204 平塚市上吉沢1689番地の1	31-3060	
中栄信金スタジアム秦野	〒257-0015 秦野市平沢148	82-1324	
いせはらサンシャインスタジアム	〒259-1111 伊勢原市西富岡320	92-3536	
チャンピオンすずかわ野球場	〒259-1146 伊勢原市鈴川33	92-3536	
市ノ坪公園自由広場	〒259-1146 伊勢原市鈴川8	92-3536	
大磯運動公園	〒259-0111 大磯町国府本郷2126-1	61-8822	

(ヘ) プール

施設名	所在地	電話	備考
湘南海岸公園プール	〒254-0805 平塚市高浜台32-1	23-1111	
大久保公園プール	〒254-0063 平塚市諏訪町28-1	23-1111	無料
大神公園プール	〒254-0012 平塚市大神2336	23-1111	無料、利用者は平塚市民に限る
トッケイセセキュリティ 平塚総合体育館	〒254-0074 平塚市大原1-1	35-2255	
秦野市中央運動公園水泳プール	〒257-0015 秦野市平沢148	82-1324	
秦野市おおね公園温水プール	〒257-0007 秦野市鶴巻940	77-7888	
チャンピオンすずかわプール	〒259-1146 伊勢原市鈴川33	92-3536	
町営照ヶ崎プール	〒255-0003 大磯町大磯1398	61-4100	
町営山西プール	〒259-0124 二宮町山西2033-1		
二宮町民温水プール	〒259-0131 二宮町中里308	72-6030	

(ト) その他

施設名	所在地	電話	備考
土沢多目的広場	〒259-1204 平塚市上吉沢1689番地の1	31-3060	
湘南ひらつかパークゴルフ場	〒259-1204 平塚市上吉沢1579番地の1	58-9300	
ペコちゃん公園はだの	〒257-0015 秦野市平沢148	82-1324	
末広自由広場	〒257-0037 秦野市末広町6-25	84-3333	
なでしこ運動広場	〒257-0005 秦野市上大槻190	81-2828	
立野緑地スポーツ広場	〒257-0013 秦野市南が丘5-2-17	82-5023	
寺山スポーツ広場	〒257-0023 秦野市寺山130	84-3333	
栃窪スポーツ広場	〒259-1323 秦野市栃窪589	84-3333	
テクノスポーツ広場	〒259-1304 秦野市堀山下88-17	84-3333	
秦野市立おおね公園	〒257-0007 秦野市鶴巻940	77-7888	多目的広場
〃	〒257-0007 秦野市 〃	〃	ゲートボール場
〃	〒257-0007 秦野市 〃	〃	スケーティング場
サンライフ鶴巻	〒257-0007 秦野市鶴巻1768-1	78-2330	
こどもスポーツ広場	〒259-1138 伊勢原市神戸120		
大田すこやかスポーツ広場	〒259-1123 伊勢原市下谷1475-1		
上満寺多目的スポーツ広場	〒259-1138 伊勢原市神戸8-1		
岩田孝八記念室内競技場	〒259-0103 大磯町虫窪7	71-3650	
二宮町民運動場	〒259-0124 二宮町山西2023-1	71-8032	

9 社会教育関係団体

(1) P T A連絡協議会および組織状況

(会員数のT会員は内数)

連絡協議会名	会長所属校	事務局	加盟団体	会員数、()はT会員
平塚市P T A 連絡協議会	浜岳中	平塚市立浜岳中学校 Tel. 0463-31-0479	小 28	小 10,730人(796)
			中 15	中 6,344人(451)
秦野市P T A 連絡協議会	東小学校	秦野市立東小学校 Tel. 0463-81-1620	小 13	小 6,626人(464)
			中 9	中 3,988人(292)
伊勢原市P T A 連絡協議会	比々多小	伊勢原市立比々多小学校 Tel. 0463-95-2307	小 10	小 3,808人(303)
			中 4	中 2,206人(158)
中郡P T A 連絡協議会	一色小	二宮町立一色小学校 Tel. 0463-71-1543	小 5	小 2,204人(153)
			中 4	中 1,314人(102)

*大磯町P連会長所属校……大磯町立国府中学校 Tel. 61-0410 幼稚園3団体を含む。

*二宮町P連会長所属校……二宮町立一色小学校 Tel. 71-1543

(2) P T A団体 (R元. 5. 1現在) (会員数のT会員は内数)

電話番号の市外局番はすべて(0463)です。

市町	団体名(P T A)	所在地	電話	会員数、()はT会員
平塚市	崇善小	〒254-0041 平塚市浅間町4-3	32-0158	576 (52)
	港小	〒254-0806 夕陽ヶ丘22-1	21-0412	544 (31)
	松原小	〒254-0031 天沼7-10	21-0413	457 (29)
	富士見小	〒254-0054 中里10-1	31-0049	620 (45)
	花水小	〒254-0814 龍城ヶ丘5-62	31-0843	907 (54)
	旭小	〒254-0903 河内307	32-0136	453 (31)
	大野小	〒254-0018 東真土2-1-1	55-1065	465 (30)
	中原小	〒254-0061 御殿2-8-9	31-0949	339 (22)
	豊田小	〒254-0085 豊田宮下552	31-1522	212 (21)
	神田小	〒254-0013 田村6-1-1	55-0006	313 (22)
	城島小	〒254-0004 小鍋島608-3	55-1550	169 (18)
	岡崎小	〒259-1212 岡崎3430	58-0158	385 (29)
	金田小	〒259-1216 入野514	58-1128	401 (26)
	土屋小	〒259-1205 土屋3004-2	58-1414	95 (16)
	吉沢小	〒259-1204 上吉沢465	58-0432	316 (22)
	金目小	〒259-1201 南金目907	58-0020	357 (25)
	横内小	〒254-0002 横内2687	55-2530	402 (32)
	八幡小	〒254-0016 東八幡3-8-1	22-3773	283 (25)
	南原小	〒254-0065 南原1-11-31	32-7882	241 (20)
	真土小	〒254-0019 西真土4-3-1	54-0627	447 (30)
松が丘小	〒254-0077 東中原1-12-2	54-1624	262 (25)	
相模小	〒254-0013 田村6-9-1	55-0022	289 (24)	
なでしこ小	〒254-0824 花水台42-1	34-1600	325 (22)	
勝原小	〒254-0914 高村45	34-2520	352 (30)	
松延小	〒254-0901 纏226	31-9551	435 (30)	
みずほ小	〒259-1207 北金目2-39-1	59-2191	498 (35)	
山下小	〒254-0911 山下801-3	34-4746	395 (30)	
大原小	〒254-0074 大原1-14	33-2225	192 (20)	

市町	団体名 (PTA)	所在地	電話	会員数、()はT会員	
平塚市	江陽中	〒254-0041 平塚市浅間町8-1	21-0414	595 (37)	
	太洋中	〒254-0805 高浜台7-1	21-0419	347 (26)	
	春日野中	〒254-0054 中里33-1	31-0420	333 (27)	
	浜岳中	〒254-0814 龍城ヶ丘4-26	31-0479	608 (34)	
	大野中	〒254-0077 東中原1-12-1	55-1568	563 (38)	
	神田中	〒254-0013 田村4-31-1	54-1623	403 (31)	
	土沢中	〒259-1205 土屋2244	58-6680	176 (21)	
	金旭中	〒259-1219 広川12	58-0151	614 (35)	
	中原中	〒254-0061 御殿4-5-1	33-2151	473 (33)	
	大住中	〒254-0005 城所649	54-0626	317 (27)	
	山城小	〒254-0914 高村166	34-2530	469 (33)	
	神明中	〒254-0014 四之宮1-10-1	23-6215	444 (29)	
	金目中	〒259-1201 南金目1013-2	58-8558	400 (28)	
	横内中	〒254-0002 横内1948-3	55-8131	203 (22)	
旭陵中	〒254-0905 日向岡2-9-1	59-0400	399 (30)		
秦野市	本町小	〒257-0044 秦野市文京町1-5	81-1610	643 (47)	
	東小	〒257-0023 寺山512	81-1620	429 (35)	
	南小	〒257-0014 今泉699	81-1630	942 (55)	
	北小	〒259-1302 菩提380	75-1640	621 (40)	
	大根小	〒257-0003 南矢名4-29-1	77-1650	444 (30)	
	広畑小	〒257-0004 下大槻174-4	77-5445	160 (19)	
	渋沢小	〒259-1326 渋沢上1-12-1	88-7066	646 (44)	
	末広小	〒257-0037 末広町6-6	82-5255	515 (37)	
	南が丘小	〒257-0013 南が丘4-1	82-8400	565 (37)	
	堀川小	〒259-1305 堀川105-3	88-4809	385 (27)	
	西小	〒259-1312 並木町8-1	88-0013	540 (34)	
	上小	〒259-1334 柳川25-3	88-0274	65 (16)	
	鶴巻小	〒257-0007 鶴巻2240-1	78-3262	671 (43)	
	本町中	〒257-0057 富士見町1-1	81-0342	651 (50)	
野市	東中	〒257-0023 寺山509	81-0082	293 (24)	
	南中	〒257-0054 緑町16-1	81-0113	505 (33)	
	北中	〒259-1307 横野101	75-1717	383 (29)	
	大根中	〒257-0003 南矢名4-28-1	77-0446	381 (29)	
	南が丘中	〒257-0013 南が丘1-6	82-8402	359 (25)	
	渋沢中	〒259-1322 渋沢2030	87-2527	387 (33)	
	鶴巻中	〒257-0007 鶴巻2220	78-3769	397 (29)	
	西中	〒259-1315 柳町2-5-1	88-0022	632 (40)	
	伊勢原市	伊勢原小	〒259-1131 伊勢原市伊勢原4-1-1	95-2519	493 (35)
		大山小	〒259-1107 大山209	95-2014	41 (12)
		高部屋小	〒259-1111 西富岡1090-1	95-2569	326 (28)
		比々多小	〒259-1138 神戸521-1	95-2307	465 (34)
		成瀬小	〒259-1114 高森1481-3	95-2360	578 (37)
		大田小	〒259-1123 下谷1471-1	95-1064	383 (31)
桜台小		〒259-1132 桜台4-16-1	95-2787	476 (43)	
緑台小		〒259-1114 高森482	93-4717	260 (23)	
竹園小		〒259-1135 岡崎6611-1	93-4718	374 (27)	
石田小		〒259-1116 石田1168-1	92-8111	412 (33)	
山王中		〒259-1141 上粕屋804-2	95-2362	550 (39)	
成瀬中		〒259-1114 高森2-22-1	95-1309	616 (42)	
伊勢原中		〒259-1132 桜台4-2-1	95-2539	706 (50)	
中沢中		〒259-1143 下糟屋231-1	94-5756	334 (27)	
大磯町	大磯小	〒255-0004 大磯町東小磯3	61-0140	741 (45)	
	国府小	〒259-0114 月京18-1	71-0400	543 (35)	
	大磯中	〒255-0004 東小磯261	61-0073	399 (27)	
	国府中	〒259-0114 月京40-1	71-0410	334 (24)	
二宮町	二宮小	〒259-0123 二宮町二宮872-1	71-0157	496 (35)	
	一色小	〒259-0133 百合が丘2-7	71-1543	147 (18)	
	山西小	〒259-0124 山西1401	72-3777	277 (20)	
	二宮中	〒259-0123 二宮54-2	71-0269	326 (28)	
二宮西中	〒259-0125 川匂323	71-3116	255 (23)		

(3) 地域婦人団体連絡協議会および組織状況

市 町	問い合わせ先	電 話	単位団体数	会員数
平 塚 市	平塚市教育委員会社会教育課	0 4 6 3-3 5-8 1 2 3	14	2951
秦 野 市	秦野市文化スポーツ部生涯学習課	0 4 6 3-8 4-2 7 9 2	6	323
伊 勢 原 市	伊勢原市教育委員会社会教育課	0 4 6 3-9 3-7 5 0 0	1	94

*平塚市は、地域婦人団体連絡会

(4) 管内地域婦人団体 (各市町単位)

市 町	単 位 名	会 員 数	市 町	単 位 名	会 員 数
平 塚 市	宮の前自治会婦人部	488	平 塚 市	錦町婦人部	185
	宮松町自治会婦人部	370		纏の会	168
	明石町会婦人部	950		小 計	2,951
	やよい会 (豊原)	23	秦 野 市	本町婦人会	24
	紅谷町婦人部	45		東婦人会	47
	サニープラザ婦人会	68		南婦人会	46
	コンフォール婦人部	210		西婦人会	134
	藤和平塚コープ婦人部	75		上婦人会	23
	チュリス平塚婦人部	145		大根婦人会	49
	セレストタワー婦人部	99		小 計	323
浅間町婦人部	105	伊勢原市	伊勢原婦人会	94	
花水会	20	合 計		3,368	

10 文化財

(1) 文化財指定数

項目	市町名	平塚市	秦野市	伊勢原市	大磯町	二宮町	合計
国指定数		3	1	12	3	0	19
県指定数		8	5	14	12	1	40
市町指定数		46	38	37	29	13	163
国登録数		5	14	10	6	0	35
合計		62	58	73	50	14	257

(2) 文化財保護委員

市町	区分	文化財保護委員			任期
		男	女	計	
平塚市		6	1	7	2
秦野市		5	2	7	2
伊勢原市		6	1	7	2
大磯町		4	2	6	2
二宮町		5	0	5	2

(3) 国指定文化財

	種類	名称	指定年月日	所在地	備考
平塚市	彫刻	木造不動明王立像	昭8. 1.23	下吉沢 712	1 軀
	建造物	光明寺 本堂内厨子 (付) 前立聖観世音菩薩像	昭45. 6.17	南金目 896	1 基
	史跡	五領ヶ台貝塚	昭47. 7.29	広川 735-3 他	
秦野市	無形	義太夫節浄瑠璃	平11. 6.21		1 人
伊勢原市	建造物	宝城坊 旧本堂内厨子	昭43. 4.25	日向 1644	1 棟
	"	" 本堂	平7.12.26	"	1 棟
	彫刻	" 木造薬師如来両脇侍像	明33. 4. 7	"	3 軀
	"	" 木造阿弥陀如来坐像	大6. 4. 5	"	1 軀
	"	" 木造薬師如来坐像	"	"	1 軀
	"	" 木造日光・月光菩薩立像	大14. 4.24	"	2 軀
	"	" 木造四天王立像	"	"	4 軀
	"	" 木造十二神将立像	"	"	12 軀
	"	大山寺 鉄造不動明王及二童子像	昭3. 8.17	大山 724	3 軀
	"	宝城坊 木造獅子頭	平28.8.17	日向 1644	2 面
	工芸	宝城坊 銅鐘、暦応三年二月十五日の銘あり	大14. 4.24	日向 1644	1 口
	史跡	伊勢原八幡台石器時代住居跡	昭9.12.28	東大竹・八幡台1丁目	2ヶ所
大磯町	彫刻	王福寺 木造薬師如来坐像	昭2. 4.25	寺坂 639	1 軀
	"	善福寺 木造伝了源坐像	平4. 6.22	高麗 1-7-7	1 軀
	無形民俗	大磯の左義長	平9.12.15		

(4) 県指定重要文化財

	種 類	名 称	指定年月日	所 在 地	備 考
平塚市	工 芸	光明寺 銅鐘	昭38. 9. 20	南金目 896	1 口
	建 造 物	妙覚寺 四脚門	昭48. 12. 21	上吉沢 388	1 棟
	〃	光明寺 観音堂 (本堂)	昭54. 2. 16	南金目 896	1 棟
	彫 刻	光明寺 木造金剛力士立像	平 3. 2. 8	〃	2 軀
	〃	高林寺 木造大日如来坐像	〃	四之宮 3-2-51	1 軀
	有形民俗	正福寺 正福寺の庚申塔	平18. 2. 14	大島 813	1 基
	〃	長楽寺 長楽寺の庚申塔	〃	札場町 15-42	1 基
無形民俗	相模人形芝居 前鳥座	昭57. 2. 9	四之宮		
秦野市	彫 刻	宝蓮寺 木造大日如来坐像	昭49. 4. 19	蓑毛 674	1 軀
	天然記念物	鶴巻の大ケヤキ	昭28. 12. 22	鶴巻南4-23	1 本
	史 跡	二子塚古墳	昭58. 8. 30	下大槻 330	1 基
	無形民俗	相模のささら踊り	平20. 2. 5	秦野ささら踊り保存会	
	考古資料	秦野市平沢同明遺跡出土の弥生前期壺形土器	平15. 2. 10	桜土手古墳展示館	1 点
伊勢原市	彫 刻	大山寺 木造不動明王坐像	昭59. 11. 22	大山 724	1 軀
	〃	宝城坊 十二神将立像	平18. 2. 14	日向 1644	12 軀
	絵 画	上粕屋 比比多神社 板絵著色歌川国経筆美人図絵馬	昭35. 11. 4	上粕屋 1764	1 面
	工 芸	三之宮 比々多神社 うずらみか	昭31. 8. 17	三ノ宮 1472	1 個
	〃	高部屋神社 銅鐘	昭44. 12. 2	下糟屋 2202	1 口
	〃	宝城坊 錦幡・唐櫃	昭55. 2. 15	日向 1644	1 具
	〃	八坂神社 銅鐘	平 2. 2. 13	沼目 2-3-30	1 口
	無形民俗	大山阿夫利神社の倭舞及び巫子舞	昭28. 12. 22	大山355	
	有形民俗	宝城坊 獅子頭	昭30. 11. 1	日向 1644	2 個
	〃	〃 大太鼓	〃	〃	1 個
	天然記念物	大福寺の大クスノキ	昭30. 5. 10	伊勢原2-11-29	
	〃	宝城坊の二本杉	昭30. 11. 1	日向1644	
	〃	大山の原生林	昭41. 10. 15	大山宇阿夫利山6-1及び43-6	
〃	日向薬師の寺林	平 3. 2. 8	日向宇日向山1639-2他		
大磯町	彫 刻	慶覚院 木造地藏菩薩坐像	昭49. 7. 12	高麗 2-9-48	1 軀
	〃	善福寺 木造阿弥陀如来立像	昭57. 8. 31	高麗 1-7-7	1 軀
	〃	六所神社 木造武装神形立像 木造女神形立像	平21. 2. 3	国府本郷 935	2 軀
	無形民俗	国府祭	昭40. 10. 1		
	〃	西小磯の七夕行事	平20. 2. 5	西小磯	
	史 跡	釜口古墳	昭29. 3. 30	大磯字前谷原	1 基
	〃	楊谷寺谷戸横穴群	昭41. 7. 19	字楊谷寺谷戸	20 基
	〃	庄ヶ久保横穴群	〃	国府本郷字庄ヶ久保	9 基
	〃	タレコ谷戸西横穴群	〃	虫窪字タレコ谷戸	37 基
	天然記念物	大磯高麗山の自然林	昭47. 3. 31	高麗 山南斜面	
〃	鷹取神社の社叢林	平 4. 2. 14	生沢 1401 他		
〃	大磯照ヶ崎のアオバト集団飛来地	平 8. 2. 13	大磯 1398-2地先		
二宮町	天然記念物	ナシ、モモ原木群	昭47. 7. 21	二宮 1217	

(5) 国登録文化財

	種 別	名 称	登録年月日	所 在 地	備 考
平塚市	有形文化財	旧横浜ゴム平塚製造所記念館	平16. 7. 23	浅間町 1-1	1 棟
	〃	原家住宅主屋	平31. 3. 31	土屋2842	1 棟
	〃	原家住宅茶室	平31. 3. 31	土屋2842-1	1 棟
	〃	原家住宅土蔵	平31. 3. 31	土屋2842	1 棟
	〃	原家住宅旧長屋門	平31. 3. 31	土屋2871	1 棟
秦野市	有形文化財	猿渡堰堤	平15. 3. 18	堀山下、戸川地内	1 基
	〃	山ノ神堰堤	〃	〃	〃
	〃	戸川堰堤	〃	〃	〃
	〃	宇山商事店舗兼主屋	平29. 6. 28	寿町4-18	1 棟
	〃	五十嵐商店店舗兼主屋	平29. 10. 27	本町2-2687	〃
	〃	〃 第一号倉庫	〃	〃	〃
	〃	〃 第二号倉庫	〃	〃	〃
	〃	〃 第三号倉庫	〃	〃	〃
	〃	〃 第四号及び第五号倉庫	〃	〃	〃
	〃	蓑毛大日堂	〃	蓑毛字上川原721ほか	〃
	〃	蓑毛不動堂	〃	〃	〃
	〃	蓑毛地藏堂	〃	〃	〃
	〃	蓑毛大日堂仁王門	〃	〃	〃
〃	曾屋水道	平29. 10. 13	水神町1857-1 他6筆等	〃	
伊勢原市	有形文化財	山口家住宅・主屋	平10. 9. 2	上粕屋 山口氏	1 棟
	〃	〃 離れ	〃	〃	〃
	〃	八段堰堤	平16. 7. 23	大山	1 基
	〃	元滝堰堤	〃	〃	〃
	〃	袋町堰堤	〃	〃	〃
	〃	小澤家住宅 主屋	平19. 5. 15	西富岡 小澤氏	1 棟
	〃	〃 表門	〃	〃	〃
	〃	〃 庭塀	〃	〃	〃
	〃	高部屋神社本殿	平28. 2. 25	下糟屋 高部屋神社	〃
〃	高部屋神社拝殿及び弊殿	〃	〃	〃	
大磯町	有形文化財	旧木下家別邸	平24. 2. 23	北本町1007イ号二	1 棟
	〃	日本基督教団大磯教会礼拝堂	平28. 2. 25	茶屋町1348-1	1 棟
	〃	〃 門柱及び塀	〃	〃	1 所
	〃	旧吉田茂邸サンルーム	平31. 3. 31	国府本郷	1 棟
	〃	〃 七賢堂	〃	〃	〃
	〃	〃 兜門	〃	〃	〃

発行	令和元年8月
発行所	神奈川県教育委員会教育局中教育事務所
所長	吉田 浩二
編集	指導課社会教育担当
発行所	平塚市西八幡1-3-1
TEL	0463-22-2711
FAX	0463-23-0599

