

中地区の社会教育



◇ 目 次 ◇

| | | |
|----|-----------|---------|
| 1 | 中教育事務所 | 1 ~ 3 |
| 2 | 平塚市教育委員会 | 4 ~ 6 |
| 3 | 秦野市教育委員会 | 7 ~ 9 |
| 4 | 伊勢原市教育委員会 | 10 ~ 13 |
| 5 | 大磯町教育委員会 | 14 ~ 18 |
| 6 | 二宮町教育委員会 | 19 ~ 23 |
| 7 | 社会教育関係者数 | 24 |
| 8 | 社会教育施設 | 25 ~ 30 |
| 9 | 社会教育関係団体 | 31 ~ 32 |
| 10 | 文化財 | 33 ~ 35 |

1 中教育事務所

● 基本方針

神奈川県教育委員会の主要施策の理念にのっとり、管内三市二町教育委員会との連絡調整及び協調関係を緊密にし、管内の実情と特性に応じた社会教育の振興と充実を図る。

● 重点目標

1 社会教育指導体制の充実

- (1) 市町教育委員会及び社会教育関係団体との連携を密にして、社会教育の振興と充実を図る。
- (2) 社会教育関係者の研修を深め、資質の向上に努める。
- (3) 社会教育関係団体の指導者に対する研修を充実し、その自発的活動を促進する。

2 社会教育活動の充実

- (1) 生涯学習の視点に立った社会教育の充実をめざし、その効果的な事業の推進を図る。
- (2) 家庭教育・地域教育を振興するための事業を推進し、その充実を図る。
- (3) 人権教育を推進し、その充実を図る。
- (4) 文化財保護に関する事業を推進し、その充実を図る。
- (5) 社会教育資料の作成及び調査研究を充実する。

● 令和6年度中教育事務所社会教育事業計画一覧表

1 生涯学習振興事業

| 事業名 | 目的 | 対象 | 期日 |
|-------------------|---|---|--|
| P T A指導者 研修会 | P T A活動における運営上及び活動上の諸課題について研究協議を行い、P T A活動の推進を図るとともに生涯学習の視点からP T A活動のあり方を考える。 | 単位P T Aの指導的 立場の者 | 【動画視聴】 第1回5月8日(水) ~5月31日(金) 第2回6月25日(火) ~7月9日(火) |
| 社会教育人権 教育研修会 | 生涯学習の視点から人権教育をとらえ、人権問題の正しい理解と認識を深め、人権教育を推進するための指導者の育成を図る。 | 社会教育担当職員、 公民館等社会教育関 係施設職員、行政職 員 | 5月13日(月) 7月24日(水) 10月18日(金) |
| P T A等人権 啓発研修会 | 家庭・地域における人権尊重の意識の高揚と人権教育の推進を図る。 | 社会教育関係団体関 係者(P T A、地域婦 人団体、社会教育協 会、各種学習グルー プ団体等)、社会教 育関係者、行政職員 | 【動画視聴】 10月16日(水) ~11月6日(水) |

2 文化財保護事業

| 事業名 | 目的 | 対象 | 期日 |
|------------|---|--------|----------------------|
| 文化財保護担当者会議 | 中地区における文化財保護・活用に関する事業や埋蔵文化財に関する事業等の職務遂行に必要な情報並びに当面する諸課題について研究協議を行い、文化財保護行政施策の推進を図る。 | 文化財担当者 | 5月22日(水) 9月10日(火) |

3 地区生涯学習振興事業

(1) 研究調査に関する事業

| 事業名 | 目的 | 対象 | 期日 |
|----------|---|----------------------|--------------------------------|
| 社会教育動態調査 | 管内各市町の社会教育の概要及び施設・団体・文化財・社会教育関係者等を紹介し、社会教育推進上の参考に資するために「中地区の社会教育」を刊行する。 | 平塚市、秦野市、伊勢原市、大磯町、二宮町 | 4月～5月 (調査) 7月(ホームページに掲載) |

(2) 学習促進に関する事業

| 事業名 | 目的 | 対象 | 期日 |
|------------|---------------------------------|---------|--------------------------------|
| 社会教育関係者研修会 | 社会教育の諸課題についての見識を深め、社会教育の充実に資する。 | 社会教育関係者 | 【動画視聴】 6月25日(火)～ 7月9日(火) |

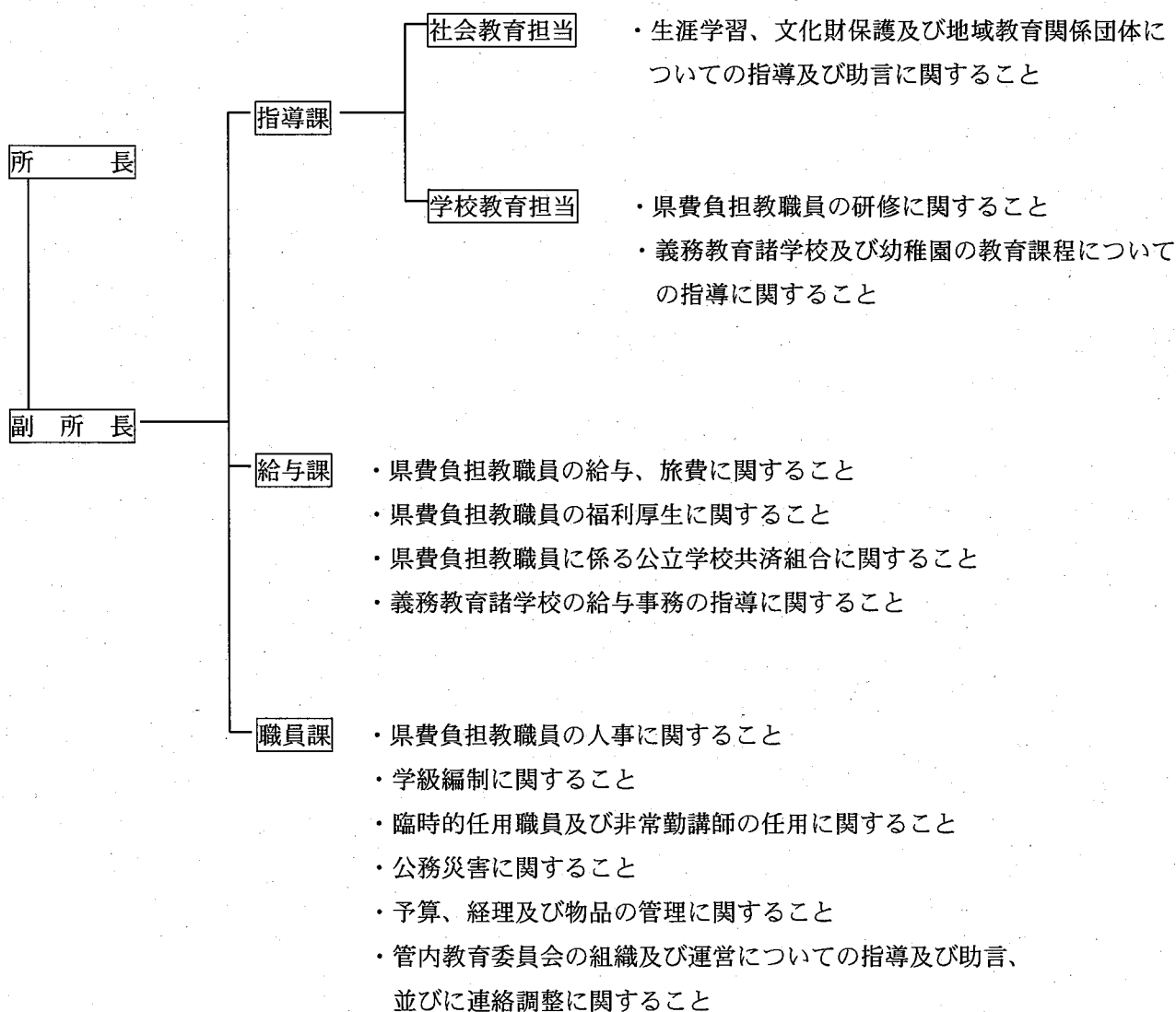
(3) 連絡調整に関する事業

| 事業名 | 目的 | 対象 | 期日 |
|------------|--|----------|---------------------------------|
| 社会教育主管課長会議 | 県及び市町の社会教育行政施策等について研究協議し、お互いの緊密な連携を図る。 | 社会教育主管課長 | 4月9日(火) |
| 社会教育担当者会議 | 県及び市町の社会教育事業について連絡調整を図るとともに当面する諸課題について研究協議を行い、社会教育振興に役立てる。 | 社会教育担当者 | 4月9日(火) 12月13日(金) 2月7日(金) |

● 沿革

- 昭和23年11月 1日 神奈川県教育委員会発足
- 昭和23年11月15日 中地方事務所学務課が神奈川県教育委員会中出張所となる
- 昭和28年 4月 1日 組織改正により、神奈川県教育庁中出張所となる
- 昭和28年11月17日 組織改正により、神奈川県教育庁中教育事務所となる
- 昭和43年 9月16日 神奈川県平塚合同庁舎に移転する
- 昭和49年 8月 1日 組織改正により、神奈川県教育庁中教育事務所に職員課、給与課、指導課を設置する
- 平成17年 4月 1日 組織改正により、神奈川県教育委員会教育局中教育事務所となる

● 組織及び所掌事務



2 平塚市教育委員会

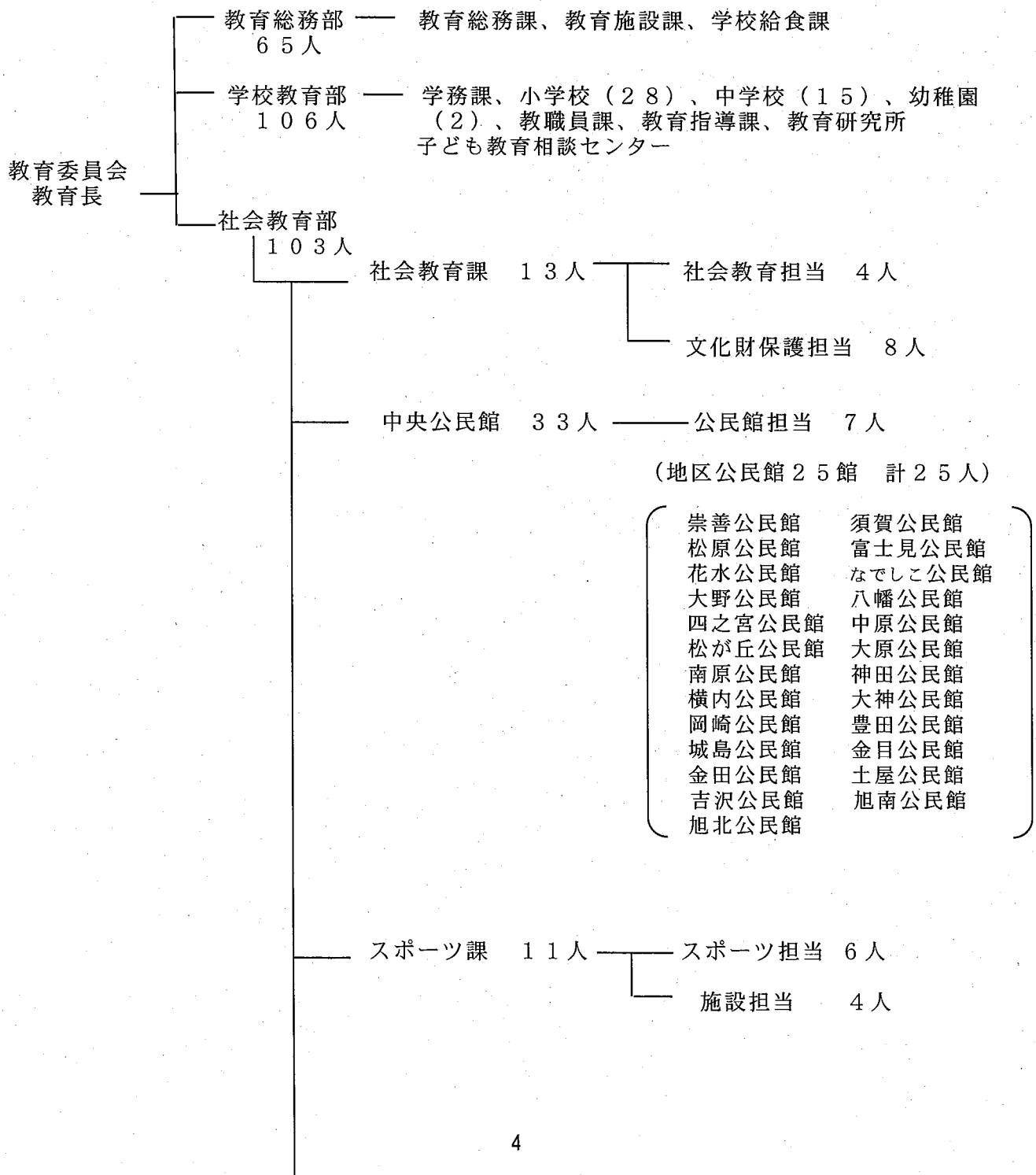
〒254-8686 平塚市浅間町9-1
 電話 0463-35-8123
 FAX 0463-34-5522

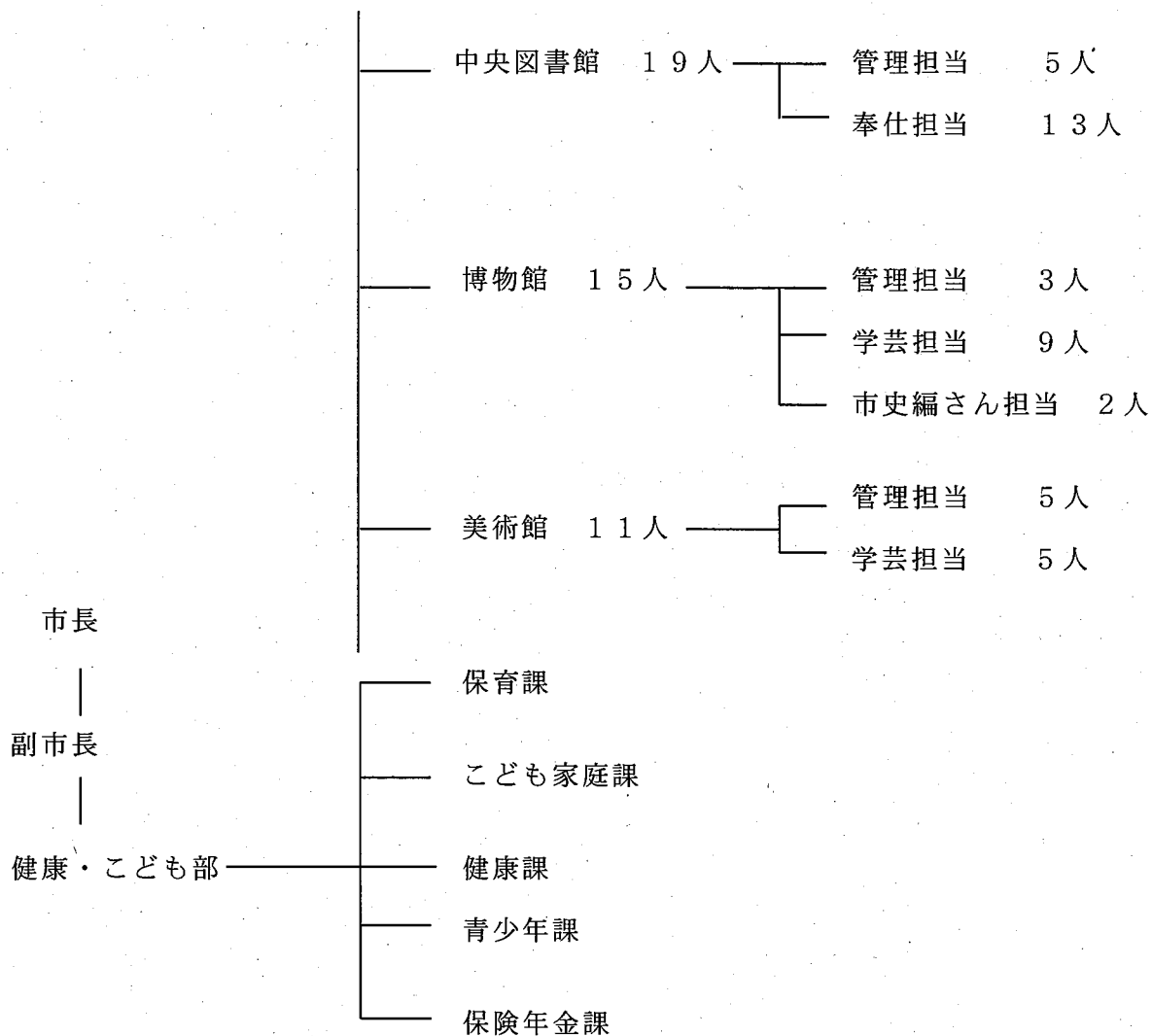
(1) 人口等概要 (R6.5.1現在)

| 面積 (km ²) | 世帯数 (戸) | 人 口 | | | 人口密度 (1km ² あたり) |
|--------------------------|------------|---------|---------|---------|--------------------------------|
| | | 男 | 女 | 計 | |
| 67.88 | 117,833 | 128,997 | 129,488 | 258,485 | 3,812 |

※人口密度は総務省統計局が推計した面積(67.80km²)で算出しました。

(2) 社会教育機構・人員配置 (R6.5.1現在)





(3) 社会教育関係予算

| | |
|-------------------|---------------|
| ① 一般会計予算額 | 100,250,000千円 |
| ② 教育関係予算額 (③+④+⑤) | 14,134,665千円 |
| ③ 社会教育費 | 2,257,707千円 |
| ④ 保健体育費 | 312,144千円 |
| ⑤ 教育総務費・幼小中学校教育費 | 11,564,814千円 |

* 一般会計予算との対比

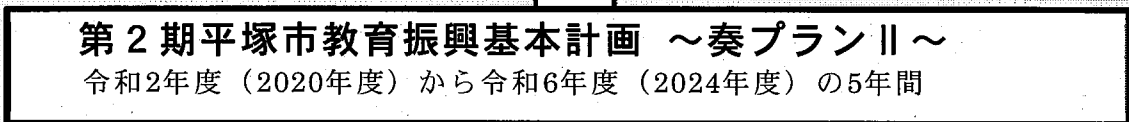
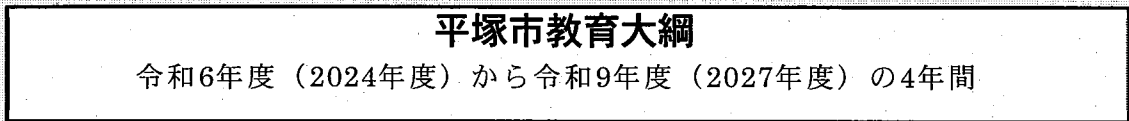
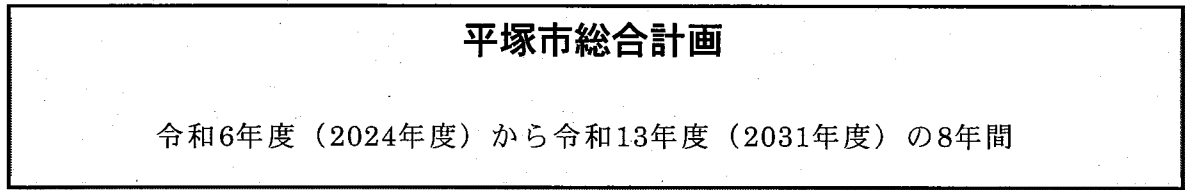
| | | |
|----------------|-------|-------|
| 教育予算額 | (②/①) | 14.1% |
| 社会教育費 | (③/①) | 2.3% |
| 保健体育費 | (④/①) | 0.3% |
| 教育総務費・幼小中学校教育費 | (⑤/①) | 11.5% |

* 市民一人当たりの予算額 (人口= 258,485人⑦)

| | | |
|----------------|-------|----------|
| 一般会計予算額 | (①/⑦) | 387,837円 |
| 教育関係予算額 | (②/⑦) | 54,683円 |
| 社会教育費 | (③/⑦) | 8,734円 |
| 保健体育費 | (④/⑦) | 1,208円 |
| 教育総務費・幼小中学校教育費 | (⑤/⑦) | 44,741円 |

(4) 平塚市教育の方針

♪平塚の教育に関わる主な計画イメージ



基本理念

『未来の礎を築く教育のまち 平塚』

基本方針

「確かな学力と豊かな育ちを培う教育環境の充実」

子どもたちの生きる力を育むため、知識・技能だけでなく、学習意欲や考える力を含む「確かな学力」の向上を図るとともに、安心・安全で快適に学べる環境を整備します。また、子どもたち一人ひとりの健全な心と体を培い、豊かな人間性を育むとともに、人権を尊重した「いのち」と「こころ」を大切にする教育を推進します。

「子どもの育ちを支援する環境の充実」

子どもや保護者の多様なニーズに対応するため、相談体制の充実を図るとともに、子育てを社会全体で支援する取組を進めます。また、学校における安全対策を強化するとともに、子どもたち一人ひとりの教育的ニーズを把握し、それぞれに合った適切な支援や援助に努めます。

「文化芸術やスポーツ活動にふれあう環境の充実」

生涯学習に対する市民ニーズに対応するため、多くの学習機会を提供するとともに、様々な学習活動を支援し、豊かな生活をおくることができる地域社会の実現をめざします。また、活力ある生き生きとした社会を形成するため、市民が様々な形でスポーツと関わる環境整備を進めます。

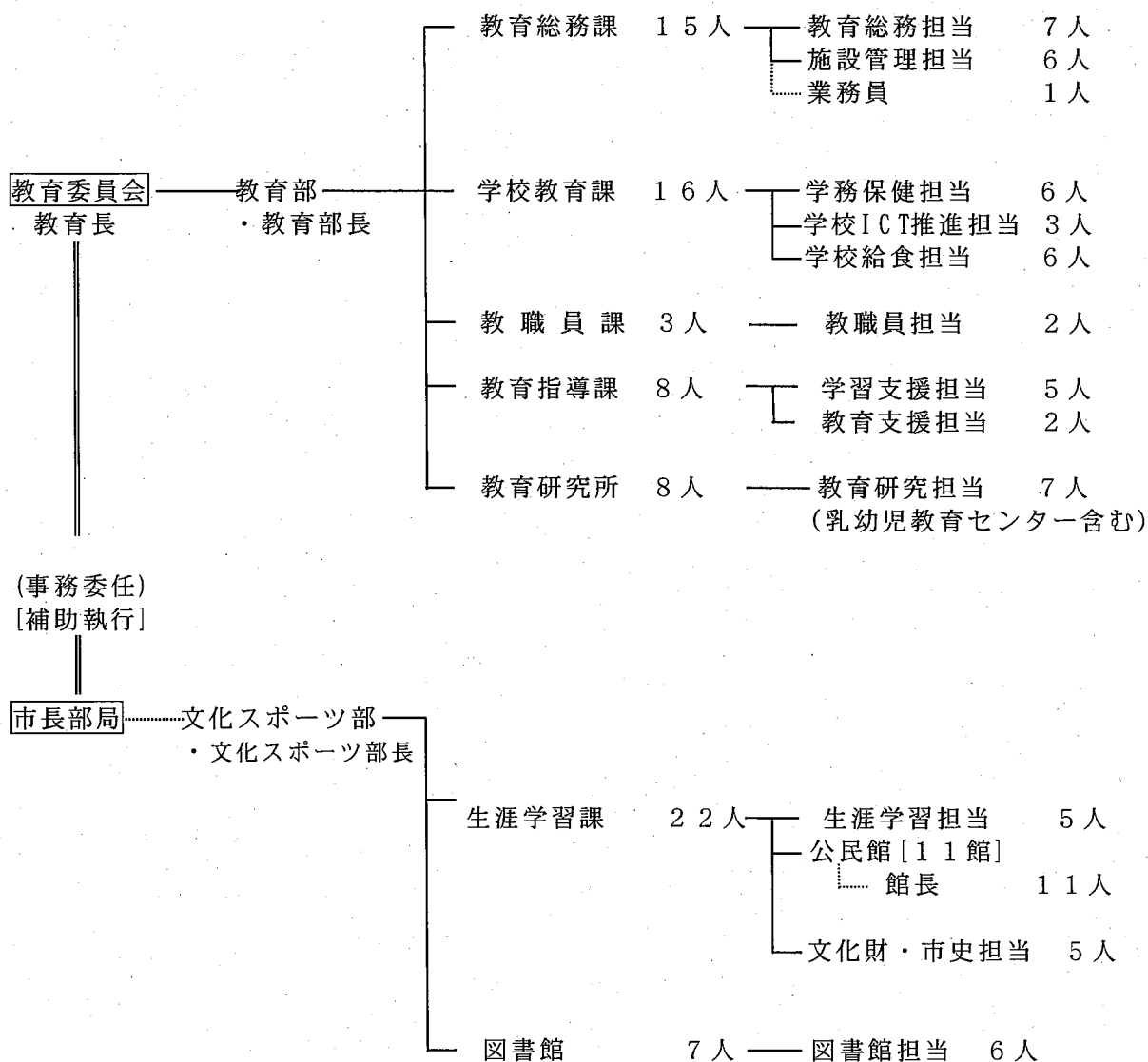
3 秦野市教育委員会

〒257-8501 秦野市桜町一丁目3番2号
 電話 0463-84-2792
 FAX 0463-86-6563

(1) 人口等概要 (R6. 5. 1現在)

| 面積 (km ²) | 世帯数 (戸) | 人 口 | | | 人口密度 (1km ² あたり) |
|--------------------------|------------|--------|--------|---------|--------------------------------|
| | | 男 | 女 | 計 | |
| 103.76 | 73,305 | 81,284 | 79,619 | 160,903 | 1,551 |

(2) 社会教育機構・人員配置 (R6. 5. 1現在)



(3) 社会教育関係予算（当初）

| | |
|------------------|--------------|
| ① 一般会計予算額 | 60,580,000千円 |
| ② 教育関係予算額（③+④） | 4,421,118千円 |
| ③ 社会教育費 | 713,242千円 |
| ④ 教育総務費・幼小中学校教育費 | 3,707,876千円 |

* 一般会計予算との対比

| | | |
|----------------|-------|------|
| 教育予算額 | (②/①) | 7.3% |
| 社会教育費 | (③/①) | 1.2% |
| 教育総務費・幼小中学校教育費 | (④/①) | 6.1% |

* 市民一人当たりの予算額（人口=160,674人⑦）

| | | |
|----------------|-------|----------|
| 一般会計予算額 | (①/⑦) | 377,037円 |
| 教育関係予算額 | (②/⑦) | 27,516円 |
| 社会教育費 | (③/⑦) | 4,439円 |
| 教育総務費・幼小中学校教育費 | (④/⑦) | 23,077円 |

(4) 社会教育基本方針

生涯学習の重要性が社会の中に定着しつつある現在、社会教育の担う役割はますます大きなものになっている。

本市においても、社会教育活動の拠点施設である公民館、図書館、体育施設等を中心として、市民の学習需要の高度化、多様化に応えるため、「いつでも、どこでも、だれでも、なんでも」の視点から、市民一人ひとりが自らの意思と目的に沿って主体的で充実した学習活動を行い、その成果を地域で発揮し、幸福感を持って生活するために、豊かな社会の実現を目指していく。

(5) 主な実施事業

生涯学習課

| 事業名 | 予算額(千円) | 事業内容 |
|---------------|---------|---|
| 教養講座等事業費 | 746 | ①はだの生涯学習講座の開催 ②たけのこ学級の開催 |
| 社会教育関係団体補助金 | 93 | 社会教育関係団体(市PTA連絡協議会)の育成・補助金交付 |
| 文化財保護委員経費 | 128 | 文化財保護委員会運営 |
| 文化財保護経費 | 20,419 | ①文化財調査、保存・管理 ②文化財特別公開の開催 ③指定文化財修理等の実施 |
| はだの歴史博物館管理運営費 | 14,498 | はだの歴史博物館の維持管理及び運営 |
| 公民館活動費 | 2,410 | 公民館自主事業費等 |
| 公民館施設維持管理費 | 106,753 | 施設維持・管理費、公民館営繕費 |
| 公民館事務費 | 160,737 | 会計年度任用職員報酬、事務用消耗品等 |

図書館

| 事業名 | 予算額(千円) | 事業内容 |
|---------------|---------|--|
| 図書館協議会運営費 | 160 | 秦野市図書館協議会の開催 |
| 施設維持管理費 | 47,232 | 施設維持・管理費、図書館営繕費 |
| 図書館資料等購入経費 | 16,840 | 図書等資料の購入、装備用消耗品購入 |
| 読書活動推進事業費 | 5,895 | ①おはなし会や講座、講演会の実施 ②ブックスタート事業 ③公民館図書室等との資料運搬 ④書誌データの収集、整備 |
| 郷土文学資料収集等経費 | 1,036 | ①夕暮祭短歌大会の開催 ②夕暮記念こども短歌大会の開催 ③市に関連する文学資料の収集、提供 ④中学校短歌出前授業の実施 |
| 視聴覚ライブラリー運営経費 | 125 | ①視聴覚教育教材・機材の整備 ②映画会の開催 |
| 市民大学開催経費 | 120 | 市民大学専門学習塾の開講 |
| 電子図書館運営経費 | 2,320 | 電子図書館の運営とコンテンツの充実 |
| 図書館事務費 | 92,046 | 会計年度任用職員報酬、窓口業務等委託料、事務用消耗品等 |

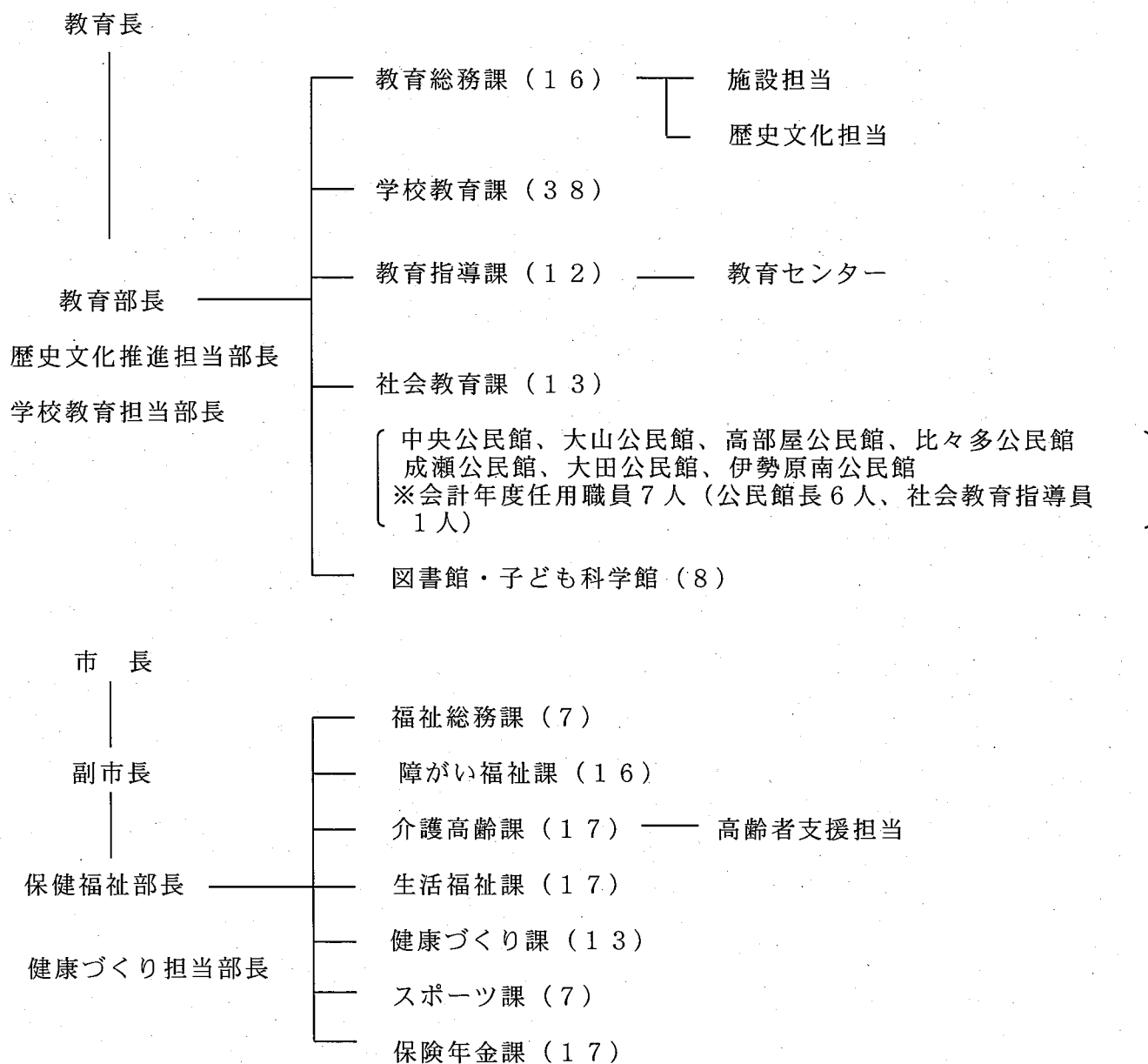
4 伊勢原市教育委員会

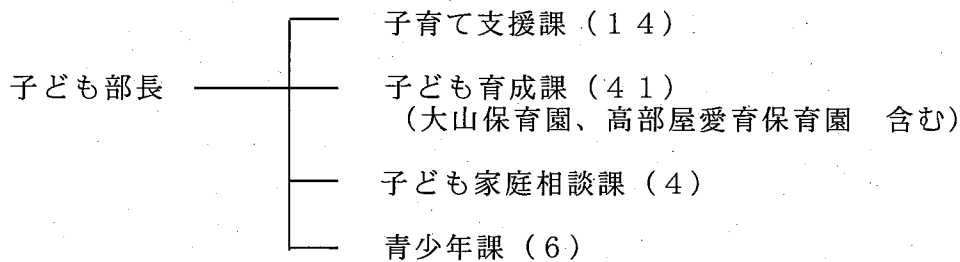
〒259-1188 伊勢原市田中348番地
 電話 0463-94-4711
 F A X 0463-95-7615

(1) 人口等概要 (R 6 . 5 . 1 現在)

| 面積 (km ²) | 世帯数 (戸) | 人 口 | | | 人口密度 (1km ² あたり) |
|--------------------------|------------|--------|--------|---------|--------------------------------|
| | | 男 | 女 | 計 | |
| 55.56 | 47,566 | 51,422 | 50,083 | 101,505 | 1,826 |

(2) 社会教育機構・人員配置 (R 6 . 5 . 1 現在) ()内は正規職員数





(3) 社会教育関係予算

| | | | |
|---|----------------|------------|----|
| ① | 一般会計予算額 | 37,973,000 | 千円 |
| ② | 教育関係予算額（③+④+⑤） | 3,136,443 | 千円 |
| ③ | 社会教育費 | 988,195 | 千円 |
| ④ | 保健体育費 | 63,323 | 千円 |
| ⑤ | 教育総務費・小中学校教育費 | 2,084,925 | 千円 |

* 一般会計予算との対比

| | | |
|---------------|-------|------|
| 教育予算額 | (②/①) | 8.3% |
| 社会教育費 | (③/①) | 2.6% |
| 保健体育費 | (④/①) | 0.2% |
| 教育総務費・小中学校教育費 | (⑤/①) | 5.4% |

* 市民一人当たりの予算額（人口＝101,505人⑦）

| | | | |
|---------------|-------|---------|---|
| 一般会計予算額 | (①/⑦) | 374,099 | 円 |
| 教育関係予算額 | (②/⑦) | 30,899 | 円 |
| 社会教育費 | (③/⑦) | 9,735 | 円 |
| 保健体育費 | (④/⑦) | 623 | 円 |
| 教育総務費・小中学校教育費 | (⑤/⑦) | 20,540 | 円 |

(4) 社会教育基本方針

<伊勢原市生涯学習推進指針>

市民一人ひとりが自己及び地域の豊かな未来を築くためには、市が市民の学習意欲を支え、学習のための環境を整備することにより、学習による自己実現を支えるとともに、社会の要請に基づき、学びの成果を地域づくりに活かせるようにすることも求められています。

学校、家庭、地域社会が連携し、地域の課題や目標の共有化を通じて、心豊かで安心できる生涯学習社会の実現に向けた取組を推進するため、取組の方向性及び考え方を指針として定めるものです。

【基本目標】

- 総合的な生涯学習の推進
 - ・生涯学習・社会教育推進体制の充実
 - ・市民協働の支援・活性化
- 支援体制の整備
 - ・学校と地域の連携・協働の推進
 - ・社会教育関係団体等との連携・協働
 - ・生涯学習ネットワークの整備
 - ・生涯学習推進事業の再構築
- 学習機会の充実
 - ・親子が元気になる家庭教育と子育て支援
 - ・公民館や図書館・子ども科学館における生涯学習の推進
 - ・多様なニーズに応じた学習情報・機会の充実
 - ・お互いを尊重し合い、多様性を認め合う学習機会の提供

- ・歴史文化の適切な継承とまちづくりへの活用
- ・文化芸術・スポーツ活動の推進
- 施設の充実と整備
 - ・市立公民館の計画的な施設改修と利用促進
 - ・コミュニティセンター等の活用
 - ・図書館・子ども科学館の計画的な施設改修と利用促進
 - ・既存のスポーツ施設の整備・充実

(5) 主な実施事業

| 事業名 | 予算額 (千円) | 詳細 |
|--------------------------|-------------|--|
| 1. 文化振興事業費 | 1,262 | ○いせはら市展開催事業費 ○伊勢原市民文化祭開催事業費 ○美術協会展開催事業費 ○市民音楽会開催事業費 |
| 2. 生涯学習推進事業費 | 270 | |
| 3. 公民館活動事業費 | 1,451 | |
| 4. 地域学校協働活動推進事業 | 892 | |
| 5. 文化財保護事業費 | 18,354 | ○文化財調査研究費 ○文化財管理施設整備・運営事業費 ○文化財保存・修理事業費 ○文化財活用・情報発信事業費 |
| 6. 地域文化財活用推進事業 | 2,100 | |
| 7. 図書館・子ども科学館維持管理費 | 343,121 | |
| 8. 図書館運営事業費 | 112,503 | ○図書館運営事業費 ○電子図書館運営事業費 |
| 9. 子ども科学館運営事業費 | 19,792 | ○子ども科学館事務費 ○教育普及活動費 |
| 10. 展示室運営事業費 | 5,375 | |
| 11. プラネタリウム運営事業費 | 12,305 | |
| 12. 体力づくり推進事業費 | 5,138 | |
| 13. スポーツ・レクリエーション活動推進事業費 | 3,127 | |
| 14. 大山登山マラソン大会開催費 | 3,667 | |
| 15. 子ども・若者健全育成支援事業費 | 7,886 | ○青少年健全育成組織育成事業費 ○青少年指導員運営事業費 ○成人の日事業費 |
| 16. 子ども・若者体験活動事業費 | 19,249 | ○国内姉妹都市少年交流推進事業費 ○放課後子ども教室運営事業費 ○子ども・若者育成支援強調月間事業費 ○子ども・若者体験活動事業費 |

5 大磯町教育委員会

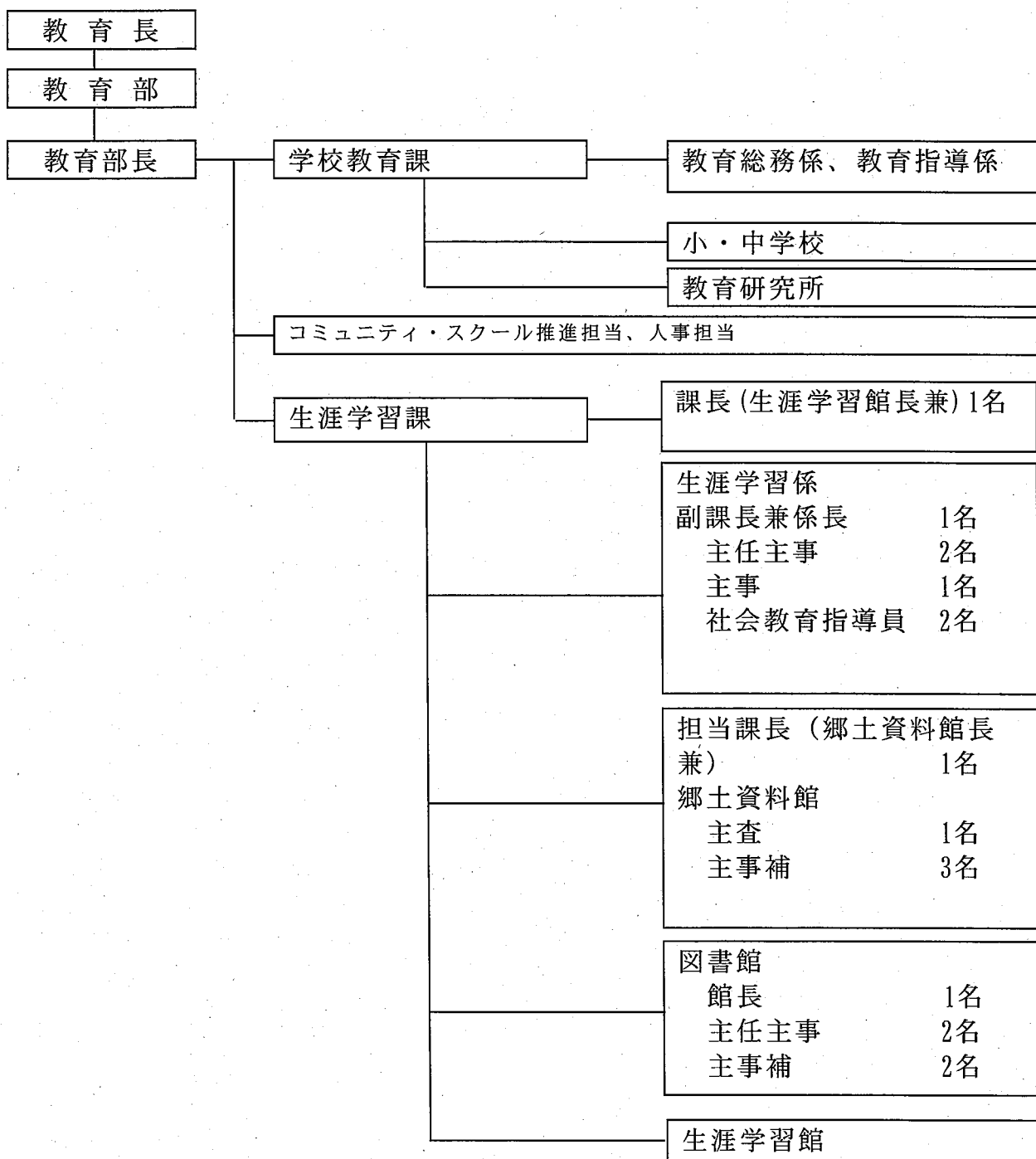
〒255-8555
電 話
F A X

中郡大磯町東小磯183番地
0463-61-4100
0463-61-1991

(1) 人口等概要 (R6. 5. 1現在)

| 面積 (km ²) | 世帯数 (戸) | 人口 | | | 人口密度 (1km ² あたり) |
|--------------------------|------------|--------|--------|--------|--------------------------------|
| | | 男 | 女 | 計 | |
| 17.232 | 12,982 | 15,058 | 15,875 | 30,933 | 1,370 |

(2) 社会教育機構・人員配置 (R6. 5. 1現在)



(3) 社会教育関係予算

| | |
|-------------------|--------------|
| ① 一般会計予算額 | 11,611,000千円 |
| ② 教育関係予算額 (③+④+⑤) | 1,225,457千円 |
| ③ 社会教育費 | 205,051千円 |
| ④ 保健体育費 | 11,928千円 |
| ⑤ 教育総務費・幼小中学校教育費 | 1,058,478千円 |

* 一般会計予算との対比

| | | |
|----------------|-------|-------|
| 教育予算額 | (②/①) | 10.6% |
| 社会教育費 | (③/①) | 1.8% |
| 保健体育費 | (④/①) | 0.1% |
| 教育総務費・幼小中学校教育費 | (⑤/①) | 9.1% |

* 町民一人当たりの予算額 (人口=30,933人⑦)

| | | |
|----------------|-------|----------|
| 一般会計予算額 | (①/⑦) | 375,360円 |
| 教育関係予算額 | (②/⑦) | 39,617円 |
| 社会教育費 | (③/⑦) | 6,629円 |
| 保健体育費 | (④/⑦) | 386円 |
| 教育総務費・幼小中学校教育費 | (⑤/⑦) | 34,218円 |

(4) 社会教育基本方針・重点目標

《生涯学習の基本方針》

「生涯学習推進計画」のもと、先人から引き継いだ伝統行事や文化財など文化資源に愛着と誇りを持ち、次世代への継承を支援し、新たな文化の創造を推進します。また、町民一人ひとりが生涯にわたって、いつでも、どこでも、自由に学習機会を選択し、ともに学び、自らを高め、学びを地域に生かす生涯学習社会の実現を目指します。

[目標]

1. 町民のだれもが豊かに生きるための様々な学びを把握し、支援するとともに、学習情報を積極的に発信し、学びを地域に生かすことができる生涯学習のまちづくりを進めます。
2. 生涯にわたってともに学びあうことで、コミュニティが充実し、人と人とのつながりが強くなる生涯学習のまちづくりを進めます。
3. 広く生涯学習の情報を集め、希望する情報をすぐに提供できる生涯学習のまちづくりを進めます。

[重点施策]

1. 大磯町第三次生涯学習推進計画の適正な進行管理を行い、計画の実現性を高めます。
2. 各学校・園のコミュニティ・スクールと地域学校協働活動(*)の一体的な推進のため、地域コーディネーター(*)を委嘱し、町内各団体等との連携を図ります。
3. 青少年指導員、PTA 連絡協議会、その他関係団体と連携を図り、青少年の健全育成に努め、青少年の体験学習の場を提供します。
4. 指導者の登録情報と生涯学習推進団体の情報を取りまとめた「OISO まなびバンク」の活用により、講座の開催等の生涯学習情報を提供し、生涯学習情報の周知方法の拡充を図ります。
5. 実行委員会の企画運営による「おおいそ文化芸術祭」を開催し、町民主体の文化芸術活動を支援します。

6. 明治記念大磯邸園整備事業について、文化財保護の観点から国・県との連携を図ります。
7. 指定文化財の保存や利活用について、所有者等へ交付金の活用を周知するとともに、町民等が文化財への理解を深め、文化継承に参加する取組みを進めます。
8. 誰もがいきいきと暮らせるまちづくりを目指し、身近な問題として人権意識を高める人権教育講演会を開催し、人権への「生涯学習推進計画」のもと、先人から引き継いだ伝統行事や文化財など文化資源に愛着と誇りを持ち、次世代への継承を支援し、新たな文化の創造を推進します。また、町民一人ひとりが生涯にわたって、いつでも、どこでも、自由に学習機会を選択し、ともに学び、自らを高め、学びを地域に生かす生涯学習社会の実現を目指します。

《図書館の基本方針》

「図書館サービス計画（附）第四次子ども読書活動推進計画」に基づき、町民の生涯学習活動の拠点となる「町民の書齋」としての図書館を目指して、利用サービスの向上を推進するとともに、生涯学習の充実に向けた支援に努めます。また、乳幼児から高齢者まであらゆる世代が豊かな心を養うことを目的に、本に興味や関心を満たす機会を提供します。

〔目標〕

1. 多様な町民ニーズに応える、親しまれる施設として図書館が活用されるよう、幅広い分野から図書館資料の選定とともに、電子書籍の充実に図り、読書環境の整備に努めます。
2. 学校図書館と連携し、子どもたちの本との出会いが自主的な読書活動に繋がるよう支援します。
3. まちづくりなど、地域の課題解決に必要な郷土・地域資料の収集・提供に努め、町民の自主的な生涯学習活動を支援します。
4. 生涯学習の拠点として快適な環境を提供するため、老朽化した施設・設備の改善を計画的に進めます。

〔重点施策〕

1. 図書館資料の予約・リクエスト制度やレファレンスサービス（*）をホームページやSNSで周知することによって、図書館利用の普及に努めます。
2. 図書館まつり、教養講座、読書会等の開催とともに、読書関連団体との協働による人形劇まつり、講演会等を開催し、図書館利用の向上を図ります。
3. 学校図書館と情報を共有し、ブックリストの作成や授業支援のための本の貸出しとともに、デジタル資料と紙の書籍双方の有効な活用の仕方について調査研究に努めます。
4. 保育所・幼稚園等と連携し、絵本の団体貸出の推進により園児たちの読書・学習環境の整備に努めます。
5. ホームページを活用した郷土資料の公開や、図書館資料のテーマ別紹介、エックス（旧ツイッター）の発信、電子図書館の活用等の図書館情報の発信に努めます。

【*用語の解説】

レファレンスサービス

利用者が必要とする情報・資料を図書館員が検索・提供・回答する業務。

《郷土資料館の基本方針》

郷土資料館運営基本方針に基づき、資料の調査収集、整理保管、研究活用を進めるとともに、利用者や地域住民と連携した活動を目指します。

〔目標〕

博物館サービスを向上させ、利用者にとって魅力があり、利用しやすい施設運営を目指します。

〔重点施策〕

1. 郷土資料館と旧吉田茂邸を一体的に運営するとともに、明治記念大磯邸園や町内施設とも連携し、近現代史の理解が深まる企画を進めます。
2. 旧吉田茂邸の新たな魅力を創出する業務を民間事業者と連携して行います。
3. 大磯町域で芸術活動を行った人物に焦点を当て、調査を行うとともに企画展を開催して、本町特有のアトリエ文化（*）について情報発信を行います。
4. ホームページやSNSを活用した広報活動を強化し、観覧者の増加に繋がる情報発信を行います。
5. ICT（情報通信技術）を活用した所蔵資料の管理システムの導入、所蔵資料のデジタル化とホームページにおける公開、音声ガイドの導入等を検討します。
6. 各種ワークショップを開催し、住民との協働による博物館活動を展開します。
7. 児童・生徒が郷土をより良く理解するために、学校等関係機関と連携を図り、子どもの学習支援を推進します。
8. 学芸員の講師派遣や、博物館資料の活用等により、町内外の学習活動を支援します。

【*用語の解説】

アトリエ文化

大磯の風土、環境に影響を受けた芸術家等がアトリエ兼居宅を構え、生活と芸術活動の拠点としていたことを指す（造語）。

（5）主な実施事業

生涯学習係

| 事業名 | 予算額(千円) | 事業内容 |
|---------------|---------|--|
| 生涯学習推進事業 | 2, 583 | 生涯学習の推進と自主学習事業 ① おおいそシニア講座の開催 ② ファミリー講座の開催 ③ 生涯学習サロンの開催 ④ パソコン講座の開催 ⑤ O I S O 学び塾の開催 ⑥ 青少年おもしろ講座の開催 ⑦ 社会教育関係団体への補助 ⑧ 地域学校協働活動の推進 ⑨ おおいそ文化芸術祭の開催支援 |
| 成人式開催事業 | 1, 520 | 成人式の開催 |
| 生涯学習館維持管理運営事業 | 13, 166 | 生涯学習館の維持管理 |
| 文化財保護事業 | 3, 615 | 文化財の調査と保存 ① 埋蔵文化財の発掘・調査 ② 指定文化財の保存・管理 ③ 指定文化財の調査・協議 |
| 人権教育啓発事業 | 246 | 人権教育の推進 ① 人権教育担当の社会教育指導員設置 ② 人権教育講演会の開催 ③ 人権教育研修会への参加 |

図書館

| | | |
|--------------------------|--------|---|
| 図書館維持管理事業 | 13,006 | 図書館施設維持管理 |
| 図書館運営事業 | 25,650 | 図書館施設運営 |
| 図書館コンピュータ・ネットワークシステム推進事業 | 7,833 | 図書館システム維持管理 |
| 図書館資料整備事業 | 10,489 | 図書館資料整備 |
| 子ども読書推進事業 | 1,087 | 児童奉仕事業 ①おはなし会 ②おはなしボランティア養成講座 ③学級招待 ④児童文学講演会 ⑤図書館見学 ⑥ブックスタート等 |

郷土資料館

| | | |
|-----------------------|--------|----------------------------------|
| 郷土資料館運営事務事業 | 1,787 | 郷土資料館施設運営 |
| 郷土資料館維持管理事業 | 13,246 | 郷土資料館維持管理 |
| 郷土資料館学芸活動事業 | 3,085 | 郷土資料等の調査・研究 |
| 教育普及・企画展事業 | 858 | 企画展の開催(年2回予定) ミニ企画展の開催(年2回予定) |
| 旧吉田茂邸運営事務事業 | 11,499 | 旧吉田茂邸施設運営 |
| 旧吉田茂邸維持管理事業 | 8,796 | 旧吉田茂邸維持管理 |
| 旧吉田茂邸学芸活動事業 | 464 | 吉田茂等の調査・研究 |
| 大磯ゆかりの画家によるアトリエ文化発信事業 | 3,019 | 大磯に居住した画家の紹介展示。 |

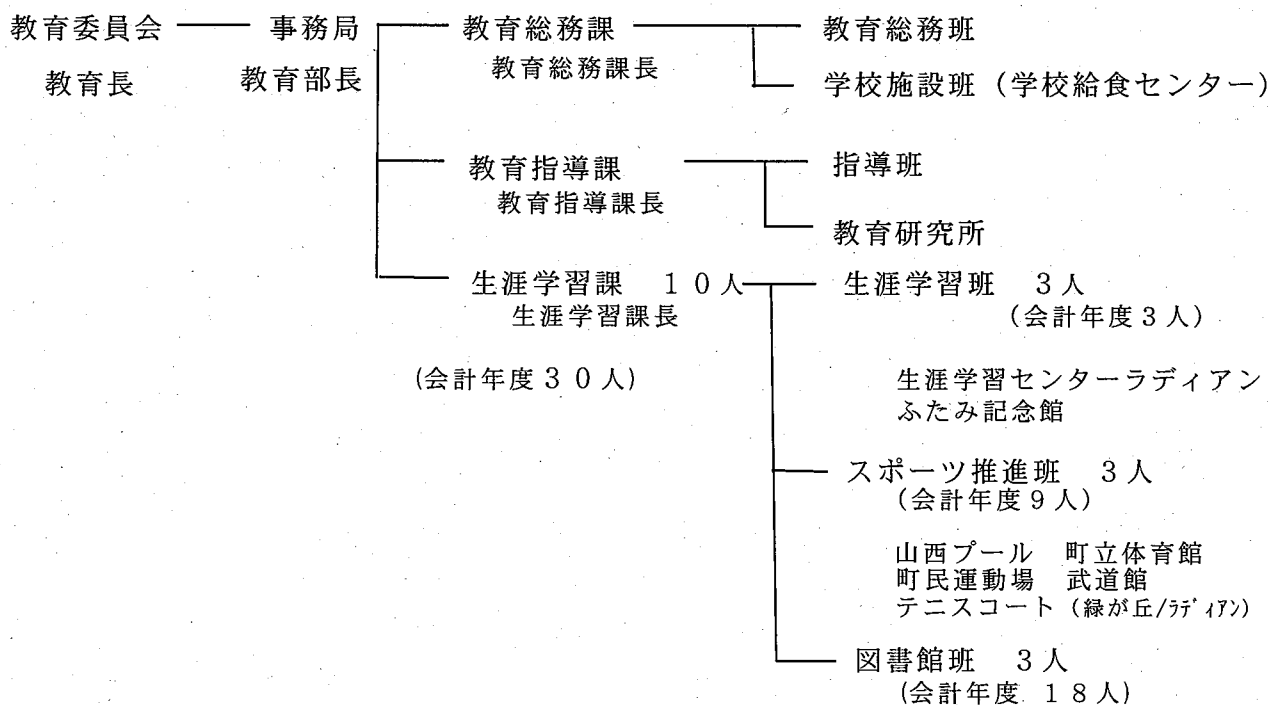
6 二宮町教育委員会

〒259-0196 二宮町二宮961番地
 電話 0463-72-6912
 FAX 0463-72-6914

(1) 人口等概要 (R6. 5. 1現在)

| 面積 (km ²) | 世帯数 (戸) | 人口 | | | 人口密度 (1km ² あたり) |
|--------------------------|------------|--------|--------|--------|--------------------------------|
| | | 男 | 女 | 計 | |
| 9.08 | 11,784 | 12,843 | 13,974 | 26,817 | 2,953 |

(2) 社会教育機構・人員配置 (R6. 5. 1現在)



(3) 社会教育関係予算

| | |
|--------------------------------|----------------|
| ① 一般会計予算額 | 9,367,000千円 |
| ② 教育関係予算額 (③+④+⑤) | 1,093,514千円 |
| ③ 社会教育費 | 197,867千円 |
| ④ 保健体育費 | 241,059千円 |
| ⑤ 教育総務費・小中学校教育費 | 654,588千円 |
| ⑥ 生涯学習課予算額 | 272,368千円 |
| * 一般会計予算との対比 | |
| 教育予算額 | (②/①) 11.6% |
| 社会教育費 | (③/①) 2.1% |
| 保健体育費 | (④/①) 2.5% |
| 教育総務費・小中学校教育費 | (⑤/①) 6.9% |
| 生涯学習課予算額 | (⑥/①) 2.9% |
| * 市(町)民一人当たりの予算額 (人口=26,817人⑦) | |
| 一般会計予算額 | (①/⑦) 349,293円 |
| 教育関係予算額 | (②/⑦) 40,777円 |
| 社会教育費 | (③/⑦) 7,378円 |
| 保健体育費 | (④/⑦) 8,989円 |
| 教育総務費 小中学校教育費 | (⑤/⑦) 24,409円 |

(4) 社会教育基本方針・重点目標

町民一人ひとりが、生涯いつでもどこでも自由に学習することができ、その成果が適切に評価されるような「生涯学習社会」の実現と共に個性豊かで活力に満ちた地域社会の実現を目指し、町民が主体となった多様な学習機会の提供、文化活動・生涯スポーツの推進を図ります。

(5) 主な実施事業

1. 社会教育

単位：千円

| 事業名 | 説明 | 時期 | 予算額 |
|----------|---------------------------|----|-----|
| 社会教育委員経費 | 社会教育全般について協議する。 (委員8名) | 年間 | 276 |

2. 青少年教育

| 事業名 | 説明 | 時期 | 予算額 |
|--|--|----------------|-------|
| 青少年育成地域活動事業 ・ 青少年指導員活動促進事業 ・ 広域連携中学生交流洋上体験研修事業 ・ 青少年問題協議会 | 青少年の健全育成を図る。 ・ 青少年指導員を中心に、青少年団体の育成を通じ、健全育成を図る。 ・ 海洋調査船で集団生活をしながら、海水浴や星空観察などを行う。1市4町1村の交流事業 ・ 青少年問題について協議する。 (委員9名) | 年間 8月 7月 | 1,215 |
| 子ども会活動支援事業 ・ 二宮町子ども野外研修補助金 ・ 子ども会活動事業補助金 | 子ども会事業を支援する。 ・ 野外研修を支援(町内の小学6年生対象) ・ 子ども会活動を支援(子育て連・単位子ども会) | 10月 年間 | 1,434 |
| 20歳のつどい関係経費 | 成人した青年を祝福し、社会人としての自覚と責任を認識させる。 | 1月 | 125 |

3. 図書館

| 事業名 | 説明 | 時期 | 予算額 |
|------------------------------|--|-----------------|--------|
| 図書館資料整備事業 ・資料購入 | 資料の整備を進め、町民への情報提供やサービス向上を図る。 ・資料購入（図書、定期刊行物） | 年間 | 7,180 |
| 図書館運営事業 ・図書館協議会 ・図書館運営 | 図書館の適切な運営・サービスを行う。 ・図書館法に基づく協議会を開催する。 ・開館日 287 日、館内整理日 17 日 ・貸出返却、調査相談、複写対応の実施 ・学校等団体貸出・来館対応 ・各種行事の実施 ・地域資料収集の継続 ・HP や SNS も活用した PR | 年 3 回 年間 | 10,697 |

4. 文化財保護

| 事業名 | 説明 | 時期 | 予算額 |
|---|--|----------------|-----|
| 文化財保護普及啓発事業 ・文化財保護委員会 ・文化財資料密閉ガス燻煙委託 ・ラディアンギャラリー展示 ・町指定文化財管理補助金 | 文化財の保護、郷土資料の保管と共に知識の普及啓発を図る。 ・文化財保護について審議する。 （委員 5 名） ・文化財資料（古文書・民具等）の燻煙 ・写真を用いたパネル展示 ・町指定文化財管理費用 10 件を補助する | 年間 | 236 |
| 伝統芸能保存事業 ・民俗芸能のつどい ・民俗芸能保存会連絡協議会補助金 | 郷土に伝わる伝統芸能を保存する。 ・伝統芸能を公開（発表）する。 ・継承団体や歴史をパネルで紹介する。 ・民俗芸能保存会連絡協議会に補助金を支出して支援する。 | 10 月 年間 | 522 |
| 埋蔵文化財調査事業 | 埋蔵文化財包蔵地内の開発行為において、必要に応じて試掘調査を行う。 | 年間 | 486 |

5. 生涯学習振興

| 事業名 | 説明 | 時期 | 予算額 |
|---|---|-------------------------------|--------|
| <p>地域学校協働活動推進事業</p> <ul style="list-style-type: none"> ・ PTA 連絡協議会補助金 ・ 放課後子ども教室 | <p>家庭・地域教育の充実のため、講座・研修会等の開催や団体間のネットワークをめざす。</p> <ul style="list-style-type: none"> ・ 五校合同事業等 PTA 活動に対する補助 ・ 子どもの居場所づくりと地域の人材活用を図る。 | <p>年間</p> <p>6~2月</p> | 2,299 |
| <p>にのみや町民大学推進事業</p> <ul style="list-style-type: none"> ・ 町民大学講座 ・ 地域生涯学習振興事業補助金 ・ 身近な余暇ガイド事業 | <p>町民の多様な学習ニーズに応えるとともに、学習機会の拡充をめざし、町民が主体となった生涯学習の推進を図る。</p> <ul style="list-style-type: none"> ・ 多様な学習ニーズに応えた学習機会の提供 ・ 地域において、生涯学習活動を振興するための講座に対する補助 ・ 余暇ガイド・ホームページの更新 | <p>年間</p> <p>年間</p> <p>年間</p> | 689 |
| <p>文化振興事業</p> <ul style="list-style-type: none"> ・ 文化祭 ・ ラディアン・ピアノマラソンコンサート | <p>町民の文化活動を奨励し、文化振興を図る。</p> <ul style="list-style-type: none"> ・ 文化団体や町民の文化活動の成果を発表する場として開催。 ・ スタインウェイピアノを演奏する機会を提供し、ピアノに親しんでもらう。 | <p>10月・11月</p> <p>3月</p> | 286 |
| <p>人権教育推進事業</p> <ul style="list-style-type: none"> ・ 人権教育研修会 | <p>人権尊重意識を高める講座を開催</p> <ul style="list-style-type: none"> ・ 人権に関する研修会を開催 | <p>年1回</p> | 42 |
| <p>生涯学習センター管理運営事業</p> | <p>センター施設等維持管理及び運営を行う。</p> | <p>年間</p> | 75,269 |
| <p>ふたみ記念館管理運営事業</p> | <p>ふたみ記念館の管理及び運営を行う。</p> | <p>年間</p> | 2,430 |

6. 生涯スポーツ

| 事業名 | 説明 | 時期 | 予算額 |
|--------------------|-----------------------------------|----------|--------|
| スポーツ推進委員活動事業 | 町内各種の団体と連携し、スポーツ振興を図る（委員19名）。 | 年間 | 643 |
| 社会体育推進事業 | 社会体育振興のため町スポーツ協会に補助をしてスポーツ振興を図る。 | 年間 | 1,118 |
| テニスコート 施設管理運営事業 | 緑が丘・ラディアンテニスコートを維持管理し、スポーツの振興を図る。 | 年間 | 1,862 |
| 武道館 施設管理運営事業 | 武道館を維持管理し、スポーツの振興を図る。 | 年間 | 1,093 |
| 町立体育館 施設管理運営事業 | 町立体育館を維持管理し、スポーツの振興を図る。 | 年間 | 4,849 |
| 町民運動場 施設管理運営事業 | 町民運動場を維持管理し、スポーツの振興を図る。 | 年間 | 9,435 |
| 山西プール 施設管理運営事業 | 山西プールを維持管理し、スポーツの振興を図る。 | 7～8 月 | 15,214 |
| 旧町民温水プール 施設管理経費 | 令和5年度末で廃止した町民温水プールの建物・敷地を適切に管理する。 | 年間 | 1,864 |

7 社会教育関係者数

社会教育委員・社会教育主事・指導員等設置数

| 委 員 | 市 町 | | | | | |
|---------------------|-------------------|------|------|------|------|------|
| | 項 目 | 平塚市 | 秦野市 | 伊勢原市 | 大磯町 | 二宮町 |
| 社会教育委員 | 学校教育関係者 | 2 | 2 | 2 | 1 | 1 |
| | 社会教育関係者 | 4 | 5 | 5 | 4 | 4 |
| | 家庭教育関係者 | 1 | 2 | 2 | 2 | 2 |
| | 学識経験者 | 2 | 4 | 1 | 2 | 1 |
| | 公募により選考した者 | 2 | 1 | 2 | 2 | 0 |
| | 任 期〔開催数〕 | ②〔4〕 | ②〔3〕 | ②〔3〕 | ②〔5〕 | ②〔6〕 |
| 社会教育主事 | 教育委員会(事務局)勤務者 | 0 | 1 | 2 | 3 | 1 |
| | その他(公民館等)勤務者 | 8 | 1 | 0 | 0 | 0 |
| 社会教育指導員 | 市 町 費 | 0 | 0 | 1 | 2 | 0 |
| | 県 費 補 助 | 0 | 0 | 0 | 0 | 0 |
| 公民館運営審議会 (協議会)委員 | 学校教育関係者 | 32 | 22 | 2 | 0 | 0 |
| | 社会教育関係者 | 278 | 59 | 6 | 0 | 0 |
| | 家庭教育関係者 | 26 | 16 | 3 | 0 | 0 |
| | 学識経験者 | 2 | 11 | 1 | 0 | 0 |
| | 任 期〔開催数〕 | 2 | ②〔2〕 | ②〔0〕 | | |
| 図書館協議会委員 | 学校教育関係者 | 2 | 2 | 2 | 1 | 3 |
| | 社会教育関係者 | 1 | 1 | 2 | 2 | 1 |
| | 学識経験者 | 1 | 2 | 2 | 1 | 3 |
| | 家庭教育の向上に資する活動を行う者 | 1 | 3 | 0 | 2 | 1 |
| | 公募により選考した者 | 1 | 0 | 1 | 1 | 0 |
| | 任 期〔開催数〕 | ②〔3〕 | ②〔2〕 | ②〔2〕 | ②〔2〕 | ②〔3〕 |
| スポーツ推進審議会 委 員 | 学校教育関係者 | 2 | 2 | 2 | 1 | 0 |
| | スポーツ団体関係者 | 7 | 4 | 3 | 2 | 0 |
| | 公共的団体関係者 | 3 | 0 | 2 | 1 | 0 |
| | 学識経験者 | 2 | 3 | 2 | 1 | 0 |
| | 公募により選考した者 | 1 | 1 | 2 | 0 | 0 |
| | 任 期〔開催数〕 | ②〔3〕 | ②〔2〕 | ②〔3〕 | ②〔1〕 | ②〔0〕 |

平塚市は全公民館に各館13人の運営委員を設置。

秦野市の公民館運営審議会(協議会)委員は、公民館運営協議会、各館の協議会委員の合計。

秦野市の社会教育主事：教育委員会(事務局)勤務者は、事務委任[補助執行]先の首長部局勤務者を含む。

伊勢原市の公運審教は、社会教育委員が兼務。

大磯町のスポーツ推進審議会の開催数は1回の予定であるが、議題によっては2回開催する場合がある。

二宮町のスポーツ推進委員は、現在19人で各地区から選出。

8 社会教育施設

(1) 社会教育関係施設数（市町立のみ）

| 施設 | | 市 町 | 平塚市 | 秦野市 | 伊勢原市 | 大磯町 | 二宮町 |
|-----------------------|----------------|-----|-----|-----|------|-----|-----|
| ① | 公 民 館 | | 26 | 11 | 7 | 0 | 0 |
| ② | 図 書 館 | | 4 | 1 | 1 | 2 | 1 |
| ③ | 博 物 館 等 | | 2 | 3 | 1 | 2 | 1 |
| ④ | 児 童 館 等 | | 4 | 19 | 13 | 1 | 8 |
| ⑤ | 市民センター及び文化会館等 | | 1 | 1 | 1 | 0 | 0 |
| ⑥ | 青少年会館・青少年の家等 | | 2 | 2 | 0 | 0 | 0 |
| ⑦ | 生涯学習センター等 | | 0 | 0 | 0 | 1 | 1 |
| ⑧ 体 育 施 設 | (イ) 体 育 館 | | 2 | 1 | 2 | 0 | 1 |
| | (ロ) 武 道 館 | | 1 | 0 | 1 | 1 | 1 |
| | (ハ) 陸 上 競 技 場 | | 1 | 1 | 0 | 1 | 0 |
| | (ニ) テニスコート（箇所） | | 3 | 4 | 3 | 1 | 2 |
| | (ホ) 野 球 場（箇所） | | 5 | 1 | 2 | 1 | 0 |
| | (ヘ) プ ー ル（箇所） | | 3 | 2 | 1 | 1 | 1 |
| | (ト) そ の 他 | | 2 | 12 | 3 | 1 | 1 |

⑦生涯学習センター等は、福祉会館・老人福祉センター・老人憩いの家等の福祉関係施設を除いた施設。

(2) 社会教育施設設置計画

| | 平塚市 | 秦野市 | 伊勢原市 | 大磯町 | 二宮町 |
|------|---|---------------------------------|--|--|-----------------|
| 22年 | 中原公民館 新築事業 4月開館 | | | 生涯学習館、図書館 (ギャラリー・会議室)、 郷土資料館(研修室)、武 道館施設使用有料化 | |
| 23年 | 大野公民館新築事業 基本設計 実施設計 新築工事 | | | | ふたみ記念館 10月開館 |
| 24年 | | | | | |
| 25年 | | | | | |
| 26年 | | | | | |
| 27年 | 大野公民館 4月開館 | | | | |
| 28年 | | | | | |
| 29年 | | はだの浮世絵 ギャラリー開設 | | 旧吉田茂邸開館 | |
| 30年 | 崇善地区地域 交流・市民活 動拠点づくり 推進事業(崇 善公民館) 4月開館 | 吉沢公民館 新改築工事 基本・実施 設計委託 | 千村児童館閉館 (6月) | 大田公民館 解体除却工事設計 | |
| 31年 | | | | 大田ふれあいセンター を大田公民館へ移管 大田公民館を解体除却 | |
| 令和2年 | | | 西公民館を西中学校体 育館との複合施設へ建 替(9月) 秦野市立桜土手古墳展 示館をはだの歴史博物 館にリニューアル(11 月) | | |
| 令和3年 | 吉沢公民館 6月開館 | | | | |
| 令和4年 | 四之宮公民館新築工事 実施設計委託 | | | | |
| 令和5年 | 四之宮公民館新築工事 実施設計委託・新築工事 | | | | |
| 令和6年 | 四之宮公民館新築工事 令和7年1月開館 | | | | 二宮町民温水プール開 館 |

(3) 社会教育施設一覧

① 公民館

電話番号の市外局番はすべて(0463)です。

| 施設名 | 所在地 | 電話 | 休館日 |
|----------|--------------------------|---------|--|
| 平塚市中央公民館 | 〒254-0047 平塚市 追分1-20 | 34-2111 | 第1・第3月曜日を除いた月曜日、月曜日が祝日の場合の翌火曜日、年末年始(中央公民館) 年末年始(地区公民館) |
| 平塚市立 | | | |
| 崇善公民館 | 〒254-0045 平塚市 見附町1-8 | 31-1920 | |
| 須賀公民館 | 〒254-0806 夕陽ヶ丘60-32 | 21-2152 | |
| 松原公民館 | 〒254-0032 八千代町2-23 | 21-6186 | |
| 富士見公民館 | 〒254-0054 中里11-21 | 31-2256 | |
| 花水公民館 | 〒254-0815 桃浜町34-34 | 31-3824 | |
| なでしこ公民館 | 〒254-0825 撫子原12-54 | 35-1254 | |
| 大野公民館 | 〒254-0018 東真土2-12-1 | 55-0711 | |
| 八幡公民館 | 〒254-0073 西八幡1-10-22 | 23-5528 | |
| 四之宮公民館 | 〒254-0014 四之宮3-20-26 | 55-0655 | |
| 中原公民館 | 〒254-0061 御殿2-17-38 | 32-7372 | |
| 松が丘公民館 | 〒254-0077 東中原2-17-19 | 33-6311 | |
| 大原公民館 | 〒254-0074 大原1-15 | 34-5011 | |
| 南原公民館 | 〒254-0065 南原2-15-1 | 33-9800 | |
| 神田公民館 | 〒254-0013 田村3-12-5 | 55-0239 | |
| 横内公民館 | 〒254-0002 横内2506 | 54-0118 | |
| 大神公民館 | 〒254-0012 大神5-12-17 | 55-5040 | |
| 岡崎公民館 | 〒259-1212 岡崎3634 | 58-1286 | |
| 豊田公民館 | 〒254-0084 南豊田366-1 | 32-7373 | |
| 城島公民館 | 〒254-0004 小鍋島271-1 | 55-1525 | |
| 金目公民館 | 〒259-1201 南金目966 | 58-0101 | |
| 金田公民館 | 〒259-1216 入野108-1 | 31-2136 | |
| 土屋公民館 | 〒259-1205 土屋1864-1 | 58-0833 | |
| 吉沢公民館 | 〒259-1204 上吉沢395-1 | 58-0880 | |
| 旭南公民館 | 〒254-0911 山下2-16-1 | 31-2255 | |
| 旭北公民館 | 〒254-0903 河内440 | 32-2221 | |
| 秦野市立 | | | 月1回の保守・点検日及び 年末年始 |
| 西公民館 | 〒259-1315 秦野市 柳町2-5-2 | 88-0003 | |
| 南公民館 | 〒257-0014 今泉598 | 81-3001 | |
| 北公民館 | 〒259-1302 菩提354-3 | 75-1678 | |
| 大根公民館 | 〒257-0003 南矢名3-16-22 | 77-7421 | |
| 東公民館 | 〒257-0028 東田原1538-3 | 82-3232 | |
| 鶴巻公民館 | 〒257-0007 鶴巻2182 | 76-0463 | |
| 上公民館 | 〒259-1332 菖蒲1587-16 | 87-0212 | |
| 渋沢公民館 | 〒259-1326 渋沢上2-9-1 | 87-7751 | |
| 本町公民館 | 〒257-0041 入船町12-2 | 84-5100 | |
| 南が丘公民館 | 〒257-0013 南が丘4-2 | 84-6411 | |
| 堀川公民館 | 〒259-1305 堀川203-1 | 87-4111 | |
| 伊勢原市立 | | | 祝日、年末年始、各月の毎週月曜日(ただし、中央公民館は各月の最終月曜日、大田公民館は第1・第3月曜日を除いた月曜日) |
| 中央公民館 | 〒259-1133 伊勢原市 東大竹1-21-1 | 93-7500 | |
| 大山公民館 | 〒259-1107 大山303-1 | 93-5708 | |
| 高部屋公民館 | 〒259-1111 西富岡1143-1 | 94-3857 | |
| 比々多公民館 | 〒259-1104 坪ノ内307 | 92-6961 | |
| 成瀬公民館 | 〒259-1114 高森1840-2 | 95-1096 | |
| 大田公民館 | 〒259-1123 下谷1474-1 | 95-4375 | |
| 伊勢原南公民館 | 〒259-1133 東大竹854 | 92-1210 | |

② 図書館

| 施設名 | 所在地 | 電話 | 休館日 |
|-------------------------|------------------------|---------|--|
| 平塚市中央図書館 平塚市図書館AVL | 〒254-0041 平塚市浅間町12-41 | 31-0415 | 毎週月曜日(祝日、北・西・南図書館の市内小中学校夏休み期間中を除く)、月曜日が祝日の場合の翌火曜日、月末(月末日が土曜日・日曜日・祝日の場合は開館)、年末年始、特別整理期間 |
| 平塚市北図書館 | 〒254-0013 平塚市田村3-12-5 | 53-1232 | |
| 平塚市西図書館 | 〒254-0911 平塚市山下3-29-1 | 36-3555 | |
| 平塚市南図書館 | 〒254-0813 平塚市袖ヶ浜20-1 | 21-3080 | |
| 秦野市立図書館 秦野市視聴覚ライブラリー | 〒257-0015 秦野市平沢94-1 | 81-7012 | 毎週月曜日(祝日にあたる日は開館し、翌平日が休館)、資料整理休館日(おおむね毎月最後の金曜日)、年末年始、資料特別整理期間(年1回、おおむね8日以内) |
| 伊勢原市立図書館 伊勢原市AVL | 〒259-1142 伊勢原市田中76 | 92-3500 | 毎週月曜日(祝日を除く)、祝日の翌日、原則毎月第1水曜日、年末年始、特別点検整備期間(通常9月・3月に実施) |
| 大磯町立図書館 | 〒255-0003 大磯町大磯992 | 61-3002 | 毎週月曜日(祝日にあたる日は開館し、翌平日が休館)、年末年始、毎月第1木曜日、4月中の10日以内 |
| 大磯町立図書館国府分館 | 〒259-0114 大磯町月京6-10 | 71-9977 | |
| 二宮町図書館 | 〒259-0123 二宮町二宮1240-10 | 72-6913 | 毎週月曜日、祝日の翌日、年末年始、特別館内整理休館 |

③ 博物館等

| 施設名 | 所在地 | 電話 | 休館日 |
|---------------------------|-----------------------|---------|--|
| 平塚市博物館 | 〒254-0041 平塚市浅間町12-41 | 33-5111 | 毎週月曜日(祝日を除く)、月曜日が祝日の場合の翌火曜日、館内整理日、年末年始、館内くんじょう期間 |
| 平塚市美術館 | 〒254-0073 平塚市西八幡1-3-3 | 35-2111 | 毎週月曜日、月曜日が祝日の場合の翌火曜日、年末年始 |
| はだの歴史博物館 | 〒259-1304 秦野市堀山下380-3 | 87-5542 | 毎週月曜日、祝日の翌日、年末年始 |
| 秦野市立宮永岳彦記念美術館 | 〒257-0001 秦野市鶴巻北3-1-2 | 78-9100 | 毎週月曜日(祝日の場合は翌日の平日)、12月28日～1月2日 |
| はだの浮世絵ギャラリー (秦野市立図書館内) | 〒257-0015 秦野市平沢94-1 | 86-6309 | 毎週月曜日(祝日の場合は翌平日)、年末年始(12月29日～1月3日)、作品展示替期間(年6回、おおむね7日)、月の最後の金曜日、その他秦野市立図書館の休館日に準ずる |
| 伊勢原市立子ども科学館 | 〒259-1142 伊勢原市田中76 | 92-3600 | 毎週月曜日(祝日を除く)、祝日の翌日、原則毎月第1水曜日、年末年始、特別点検整備期間(通常9月と3月に実施) |
| 大磯町郷土資料館 | 〒255-0005 大磯町西小磯446-1 | 61-4700 | 毎週月曜日(祝日の場合は翌火曜日)、館内整理日(毎月1日)、12月29日～1月4日 |
| 旧吉田茂邸 | 〒255-0005 大磯町西小磯418 | 61-4777 | 毎週月曜日(祝日の場合は翌火曜日)、館内整理日(毎月1日)、12月29日～1月4日 |
| 二宮町ふたみ記念館 | 〒259-0124 二宮町山西1953-1 | 70-3210 | 毎週月・火曜日(祝日の場合は開館し翌日休館)、年末年始 |

④ 児童館等

| 施設名 | 所在地 | 電話 | 休館日 |
|---------------|------------------------------------|---------|------------------------------|
| 平塚市横内子どもの家 | 〒254-0002 平塚市横内2517-1 | 53-1430 | 毎月第3日曜日、年末年始 |
| 平塚市山城子どもの家 | 〒254-0911 平塚市山下2-1-20 | 35-8893 | |
| 平塚市みなと子どもの家 | 〒254-0805 平塚市高浜台27-5 | 23-2815 | |
| 平塚市大野子どもの家 | 〒254-0075 平塚市中原3-5-22 | 32-6960 | |
| 秦野市曲松児童センター | 〒259-1321 秦野市曲松1-3-18 | 88-2321 | 毎月第2月曜日、年末年始 |
| 秦野市末広ふれあいセンター | 〒257-0037 秦野市末広町6-53 | 82-4936 | |
| 秦野市立いずみ児童館 | 〒257-0014 秦野市今泉98-1 | 81-5466 | 月曜日(月曜日が祝日の場合はその翌日も)、祝日、年末年始 |
| 秦野市立渋沢児童館 | 〒259-1322 秦野市渋沢2141 | 88-0617 | |
| 秦野市立谷戸児童館 | 〒257-0027 秦野市西田原923 | 81-5464 | |
| 秦野市立堀山下児童館 | 〒259-1304 秦野市堀山下843 | 88-0335 | |
| 秦野市立戸川児童館 | 〒259-1306 秦野市戸川684 | 75-1867 | |
| 秦野市立沼代児童室 | 〒259-1331 秦野市堀西482-3 (沼代自治会館内) | 88-3511 | |
| 秦野市立平沢児童館 | 〒257-0015 秦野市平沢979-4 | 81-8206 | |
| 秦野市立ほうらい児童館 | 〒257-0031 秦野市曾屋5798-3 (ほうらい会館内) | 81-8310 | |
| | | | |

| 施設名 | 所在地 | 電話 | 休館日 |
|-------------|-------------------------------------|---------|------------------------------|
| 秦野市立千村児童室 | 〒259-1324 秦野市千村4-10-32 (千村自治会館内) | 88-4010 | 月曜日(月曜日が祝日の場合はその翌日も)、祝日、年末年始 |
| 秦野市立北矢名児童館 | 〒257-0006 秦野市北矢名214-1 | 77-4555 | |
| 秦野市立横野児童館 | 〒259-1307 秦野市横野609-1 | 75-2285 | |
| 秦野市立柳川児童館 | 〒259-1334 秦野市柳川54-1 | 88-7068 | |
| 秦野市立鶴巻児童室 | 〒257-0007 秦野市鶴巻2182 (鶴巻公民館内) | 79-7580 | |
| 秦野市立広畑児童館 | 〒257-0004 秦野市下大槻410-3 | 77-7515 | |
| 秦野市立西大竹児童館 | 〒257-0012 秦野市西大竹218-1 | 81-2650 | |
| 秦野市立堀川児童館 | 〒259-1305 秦野市堀川103-1 | 87-5590 | |
| 秦野市立三屋台児童館 | 〒259-1306 秦野市戸川154-1 | 75-3148 | |
| 伊勢原市善波児童館 | 〒259-1106 伊勢原市善波738 | | |
| 伊勢原市三ノ宮児童館 | 〒259-1103 伊勢原市三ノ宮888-1 | | |
| 伊勢原市大原児童館 | 〒259-1132 伊勢原市桜台1-31-5 | | |
| 伊勢原市沼目児童館 | 〒259-1126 伊勢原市沼目2-3-28 | | |
| 伊勢原市中央児童館 | 〒259-1131 伊勢原市伊勢原1-5-12 | | |
| 伊勢原市高森児童館 | 〒259-1114 伊勢原市高森523 | | |
| 伊勢原市下谷児童館 | 〒259-1123 伊勢原市下谷561 | | |
| 伊勢原市高森台児童館 | 〒259-1115 伊勢原市高森台2-1-76 | | |
| 伊勢原市つきみの児童館 | 〒259-1126 伊勢原市沼目4-24-1 | | |
| 伊勢原市七五三引児童館 | 〒259-1141 伊勢原市上粕屋790-イ | | |
| 伊勢原市藤野児童館 | 〒259-1101 伊勢原市日向1278 | | |
| 伊勢原市子易児童館 | 〒259-1102 伊勢原市子易369 | | |
| 伊勢原市板戸児童館 | 〒259-1145 伊勢原市板戸831-9 | | |
| 大磯町裡道児童館 | 〒255-0003 大磯町大磯1253-イ | | |
| 上町児童館 | 〒259-0123 二宮町二宮146-6 | | |
| 越地児童館 | 〒259-0124 二宮町山西759 | | |
| 下町児童館 | 〒259-0123 二宮町二宮373-9 | | |
| 茶屋児童館 | 〒259-0124 二宮町山西448-10 | | |
| 百合が丘児童館 | 〒259-0133 二宮町百合が丘3-2-1 | 72-3617 | |
| 富士見が丘児童館 | 〒259-0122 二宮町富士見が丘1-27-23 | | |
| 釜野児童館 | 〒259-0124 二宮町山西1574-1 | | |
| 松根児童館 | 〒259-0121 二宮町松根10-18 | | |

⑤ 市民センター及び文化会館等

| 施設名 | 所在地 | 電話 | 休館日 |
|--------------------------------|----------------------|---------|-----------------------|
| ひらしん平塚文化芸術ホール (平塚文化芸術ホール) | 〒254-0045 平塚市見附町16-1 | 79-9907 | 第三月曜日(祝日の場合は翌平日)・年末年始 |
| クアーズテック秦野カルチャーホール (秦野市文化会館) | 〒257-0015 秦野市平沢82 | 81-1211 | 火曜日、祝日の翌日、年末年始 |
| 伊勢原市民文化会館 | 〒259-1188 伊勢原市田中348 | 92-2300 | 月曜日(祝日の場合はその翌日)、年末年始 |

⑥ 青少年会館・青少年の家等

| 施設名 | 所在地 | 電話 | 休館日 |
|----------------|-----------------------|---------|-------------------------|
| 平塚市青少年会館 | 〒254-0041 平塚市浅間町12-41 | 32-7029 | 月曜日、年末年始 |
| 平塚市びわ青少年の家 | 〒259-1205 平塚市土屋2710-1 | 59-0871 | 月曜日、月曜日が祝日の場合は翌火曜日、年末年始 |
| 秦野市表丹沢野外活動センター | 〒259-1302 秦野市菩提2046-5 | 75-0725 | 毎月第2火曜日、年末年始 |
| はだのこども館 | 〒257-0042 秦野市寿町3-12 | 81-7011 | 毎月第2月曜日、年末年始 |

⑦ 生涯学習センター等

| 施設名 | 所在地 | 電話 | 休館日 |
|-------------|------------------------|---------|-------------------------------|
| 大磯町生涯学習館 | 〒255-0001 大磯町高麗2-14-20 | 61-0676 | 毎月第4月曜日、年末年始 |
| 二宮町生涯学習センター | 〒259-0123 二宮町二宮1240-10 | 72-6911 | 月曜日（祝日は除く）、祝日の翌日、年末年始、その他臨時休館 |

⑧ 体育施設

(イ) 体育館

| 施設名 | 所在地 | 電話 | 休館日 |
|-------------------|-----------------------|---------|-----------------------------|
| トッケイセキュリティ平塚総合体育館 | 〒254-0074 平塚市大原1-1 | 35-2255 | 月曜日、月曜日が祝日の場合は一番近い平日、年末年始 |
| ひらつか サン・ライフアリーナ | 〒254-0026 平塚市中堂246-1 | 25-0011 | 年末年始等 |
| メタックス体育館はだの | 〒257-0015 秦野市平沢101-1 | 84-3333 | 毎月第3月曜日、月曜日が祝日の場合の翌火曜日、年末年始 |
| 行政センター体育館 | 〒259-1142 伊勢原市田中316-1 | 94-7171 | 第2・第4月曜日、年末年始 |
| 伊勢原市体育館 | 〒259-1111 伊勢原市西富岡320 | 92-3536 | 月曜日（祝日は除く）、年末年始 |
| 二宮町立体育館 | 〒259-0124 二宮町山西218-10 | 71-9981 | 月曜日（祝日は除く）、月曜日祝日の翌日、年末年始 |

(ロ) 武道館

| 施設名 | 所在地 | 電話 | 休館日 |
|----------|--------------------------|---------|-----------------|
| 平塚市青少年会館 | 〒254-0041 平塚市浅間町12-41 | 32-7029 | 月曜日、年末年始 |
| 伊勢原市立武道館 | 〒259-1131 伊勢原市伊勢原3-17-30 | 94-3555 | 月曜日（祝日は除く）、年末年始 |
| 大磯町立武道館 | 〒255-0003 大磯町大磯1075-1 | 61-4100 | |
| 二宮町武道館 | 〒257-0123 二宮町二宮961-25 | 72-6981 | 年末年始 |

(ハ) 陸上競技場

| 施設名 | 所在地 | 電話 | 備考 |
|------------------|-------------------------|---------|----|
| レモンガススタジアム平塚 | 〒254-0074 平塚市大原1-1 | 33-4455 | |
| 秦野市カルチャーパーク陸上競技場 | 〒257-0015 秦野市平沢148 | 82-1324 | |
| 大磯運動公園 | 〒259-0111 大磯町国府本郷2126-1 | 61-8822 | |

(ニ) テニスコート

| 施設名 | 所在地 | 電話 | 備考 |
|------------------|-------------------------|---------|----|
| 桃浜町庭球場 | 〒254-0815 平塚市桃浜町34-18 | 31-7971 | |
| 軟式庭球場 | 〒254-0013 平塚市田村9-25-1 | 55-9997 | |
| 平塚市総合公園 | 〒254-0074 平塚市大原1-1 | 35-2233 | |
| 秦野市カルチャーパーク庭球場 | 〒257-0015 秦野市平沢148 | 82-1324 | |
| NITTANパークおおね庭球場 | 〒257-0007 秦野市鶴巻940 | 77-7888 | |
| なでしこ運動広場 | 〒257-0005 秦野市上大槻190 | 81-2828 | |
| 秦野市立野緑地庭球場 | 〒257-0013 秦野市南が丘1-2-1 | 82-5023 | |
| チャンピオンすずかわテニスコート | 〒259-1146 伊勢原市鈴川33 | 92-3536 | |
| 東富岡公園テニスコート | 〒259-1112 伊勢原市東富岡998-5 | 92-3536 | |
| 市ノ坪公園テニスコート | 〒259-1146 伊勢原市鈴川8 | 92-3536 | |
| 大磯運動公園テニスコート | 〒259-0111 大磯町国府本郷2126-1 | 61-8822 | |
| 二宮町緑が丘テニスコート | 〒259-0131 二宮町緑が丘1-11-1 | 72-6981 | |
| 二宮町ラディアンテニスコート | 〒259-0123 二宮町二宮1222-2 | 72-6981 | |

(ホ) 野球場

| 施設名 | 所在地 | 電話 | 備考 |
|--------------------------|--------------------------|---------|----|
| 大神スポーツ広場 | 〒254-0012 平塚市大神4-20-16 | 55-9985 | |
| 王御住運動広場 | 〒259-1212 平塚市岡崎3269-63 | 31-3060 | |
| 須賀公園 | 〒254-0806 平塚市夕陽ヶ丘21 | 23-1111 | |
| バッティングパレス相石 スタジアムひらつか | 〒254-0074 平塚市大原1-1 | 33-1166 | |
| 土沢野球場 | 〒259-1204 平塚市上吉沢1689番地の1 | 58-9300 | |
| 中栄信金スタジアム秦野 | 〒257-0015 秦野市平沢148 | 82-1324 | |
| いせはらサンシャインスタジアム | 〒259-1111 伊勢原市西富岡320 | 92-3536 | |
| チャンピオンすずかわ野球場 | 〒259-1146 伊勢原市鈴川33 | 92-3536 | |
| 大磯運動公園 | 〒259-0111 大磯町国府本郷2126-1 | 61-8822 | |

(ヘ) プール

| 施設名 | 所在地 | 電話 | 備考 |
|------------------------|-----------------------|---------|----------------|
| 湘南海岸公園プール | 〒254-0805 平塚市高浜台32-1 | 23-1111 | |
| 大神公園プール | 〒254-0012 平塚市大神5-2336 | 23-1111 | 無料、利用者は平塚市民に限る |
| トッケイセセキュリティ 平塚総合体育館 | 〒254-0074 平塚市大原1-1 | 35-2255 | |
| 秦野市カルチャーパーク水泳プール | 〒257-0015 秦野市平沢148 | 82-1324 | |
| NITTANパークおおね温水プール | 〒257-0007 秦野市鶴巻940 | 77-7888 | |
| チャンピオンすずかわプール | 〒259-1146 伊勢原市鈴川33 | 92-3536 | |
| 町営照ヶ崎プール | 〒255-0003 大磯町大磯1398 | 61-4100 | |
| 町営山西プール | 〒259-0124 二宮町山西2033-1 | 71-3801 | |

(ト) その他

| 施設名 | 所在地 | 電話 | 備考 |
|----------------|--------------------------|---------|----------|
| 土沢多目的広場 | 〒259-1204 平塚市上吉沢1689番地の1 | 58-9300 | |
| 湘南ひらつかパークゴルフ場 | 〒259-1204 平塚市上吉沢1579番地の1 | 58-9300 | |
| ペコちゃん公園はだの | 〒257-0056 秦野市新町574 | 82-7314 | |
| 末広自由広場 | 〒257-0037 秦野市末広町6-25 | 84-2795 | |
| なでしこ運動広場 | 〒257-0005 秦野市上大槻190 | 81-2828 | |
| 立野緑地スポーツ広場 | 〒257-0013 秦野市南が丘5-2-17 | 84-2795 | |
| 寺山スポーツ広場 | 〒257-0023 秦野市寺山130 | 84-2795 | |
| 栃窪スポーツ広場 | 〒259-1323 秦野市栃窪589 | 84-2795 | |
| テクノスポーツ広場 | 〒259-1304 秦野市堀山下88-17 | 84-2795 | |
| NITTANパークおおね | 〒257-0007 秦野市鶴巻940 | 77-7888 | 多目的広場 |
| " | 〒257-0007 秦野市 " | " | ゲートボール場 |
| " | 〒257-0007 秦野市 " | " | スケーティング場 |
| サンライフ鶴巻 | 〒257-0007 秦野市鶴巻1768-1 | 78-2330 | |
| はだの丹沢クライミングパーク | 〒259-1306 秦野市戸川1398 | 63-2630 | |
| こどもスポーツ広場 | 〒259-1138 伊勢原市神戸120 | | |
| 大田すこやかスポーツ広場 | 〒259-1123 伊勢原市下谷1475-1 | | |
| 上満寺多目的スポーツ広場 | 〒259-1138 伊勢原市神戸8-1 | | |
| 岩田孝八記念室内競技場 | 〒259-0103 大磯町虫窪7 | 71-3650 | |
| 二宮町民運動場 | 〒259-0124 二宮町山西2023-1 | 71-8032 | |

9 社会教育関係団体

(1) P T A 連絡協議会および組織状況

(会員数のT会員は内数)

| 連絡協議会名 | 会長所属校 | 事務局 | 加盟団体 | 会員数、()はT会員 |
|------------------|-------|--------------------------------|--------------|--------------------------------|
| 平塚市 P T A 連絡協議会 | 大野小 | 平塚市立大野小学校 TEL 0463-55-1065 | 小 28 中 15 | 小 9,314人(797) 中 5,609人(434) |
| 秦野市 P T A 連絡協議会 | 大根中 | 秦野市立大根中学校 TEL 0463-77-0446 | 小 13 中 9 | 小 5,992人(536) 中 3,864人(329) |
| 伊勢原市 P T A 連絡協議会 | 竹園小 | 伊勢原市立竹園小学校 TEL 0463-93-4718 | 小 10 中 4 | 小 3,944人(324) 中 2,271人(163) |
| 大磯町 P T A 連絡協議会 | 大磯中 | 大磯町立大磯中学校 TEL 0463-61-0073 | 小 2 中 2 | 小 678人(37) 中 573人(52) |
| 二宮町 P T A 連絡協議会 | 二宮中 | 二宮町立二宮中学校 TEL 0463-71-0269 | 小 3 中 2 | 小 902人(78) 中 491人(45) |

*大磯町P連……町立幼稚園2団体を含む。

(2) P T A 団体 (R5. 5. 1現在) (会員数のT会員は内数)

電話番号の市外局番はすべて(0463)です。

| 市町 | 団体名(P T A) | 所在地 | 電話 | 会員数、()はT会員 |
|-------|---------------------|---------------------|---------|-------------|
| 平塚市 | 崇善小 | 〒254-0041 平塚市浅間町4-3 | 32-0158 | 529(49) |
| | 港小 | 〒254-0806 夕陽ヶ丘22-1 | 21-0412 | 469(30) |
| | 松原小 | 〒254-0031 天沼7-10 | 21-0413 | 283(26) |
| | 富士見小 | 〒254-0054 中里10-1 | 31-0049 | 386(44) |
| | 花水小 | 〒254-0814 龍城ヶ丘5-62 | 31-0843 | 817(52) |
| | 旭小 | 〒254-0903 河内307 | 32-0136 | 392(31) |
| | 大野小 | 〒254-0018 東真土2-1-1 | 55-1065 | 495(36) |
| | 中原小 | 〒254-0061 御殿2-8-9 | 31-0949 | 337(28) |
| | 豊田小 | 〒254-0085 豊田宮下552 | 31-1522 | 212(17) |
| | 神田小 | 〒254-0013 田村6-1-1 | 55-0006 | 322(27) |
| | 城島小 | 〒254-0004 小鍋島608-3 | 55-1550 | 128(16) |
| | 岡崎小 | 〒259-1212 岡崎3430 | 58-0158 | 321(26) |
| | 金田小 | 〒259-1216 入野514 | 58-1128 | 369(27) |
| | 土屋小 | 〒259-1205 土屋3004-2 | 58-1414 | 77(15) |
| | 吉沢小 | 〒259-1204 上吉沢465 | 58-0432 | 192(20) |
| | 金目小 | 〒259-1201 南金目907 | 58-0020 | 300(29) |
| | 横内小 | 〒254-0002 横内2687 | 55-2530 | 279(34) |
| | 八幡小 | 〒254-0016 東八幡3-8-1 | 22-3773 | 320(24) |
| | 南原小 | 〒254-0065 南原1-11-31 | 32-7882 | 156(17) |
| | 真土小 | 〒254-0019 西真土4-3-1 | 54-0627 | 481(32) |
| 松が丘小 | 〒254-0077 東中原1-12-2 | 54-1624 | 248(25) | |
| 相模小 | 〒254-0012 大神5-13-1 | 55-0022 | 184(17) | |
| なでしこ小 | 〒254-0824 花水台42-1 | 34-1600 | 282(25) | |
| 勝原小 | 〒254-0914 高村45 | 34-2520 | 299(31) | |
| 松延小 | 〒254-0901 纏226 | 31-9551 | 254(28) | |
| みずほ小 | 〒259-1207 北金目2-39-1 | 59-2191 | 641(43) | |
| 山下小 | 〒254-0911 山下3-25-1 | 34-4746 | 389(33) | |
| 大原小 | 〒254-0074 大原1-14 | 33-2225 | 152(15) | |

| 市町 | 団体名 (PTA) | 所在地 | 電話 | 会員数、()はT会員 |
|------|---------------------|------------------------|----------|-------------|
| 平塚市 | 江陽中 | 〒254-0041 平塚市浅間町8-1 | 21-0414 | 536 (40) |
| | 太洋中 | 〒254-0805 高浜台7-1 | 21-0419 | 280 (23) |
| | 春日野中 | 〒254-0054 中里33-1 | 31-0420 | 269 (25) |
| | 浜岳中 | 〒254-0814 龍城ヶ丘4-26 | 31-0479 | 654 (37) |
| | 大野中 | 〒254-0077 東中原1-12-1 | 55-1568 | 514 (38) |
| | 神田中 | 〒254-0013 田村4-31-1 | 54-1623 | 340 (27) |
| | 土沢中 | 〒259-1205 土屋2244 | 58-6680 | 163 (21) |
| | 金旭中 | 〒259-1219 広川12 | 58-0151 | 571 (35) |
| | 中原中 | 〒254-0061 御殿4-5-1 | 33-2151 | 333 (23) |
| | 大住中 | 〒254-0005 城所649 | 54-0626 | 280 (29) |
| | 山城小 | 〒254-0914 高村166 | 34-2530 | 426 (33) |
| | 神明中 | 〒254-0014 四之宮1-10-1 | 23-6215 | 406 (28) |
| | 金目中 | 〒259-1201 南金目1013-2 | 58-8558 | 439 (34) |
| | 横内中 | 〒254-0002 横内1948-3 | 55-8131 | 176 (19) |
| 旭陵中 | 〒254-0905 日向岡2-9-1 | 59-0400 | 222 (22) | |
| 秦野市 | 本町小 | 〒257-0044 秦野市文京町1-5 | 81-1610 | 582 (52) |
| | 東小 | 〒257-0023 寺山512 | 81-1620 | 421 (45) |
| | 南小 | 〒257-0014 今泉699 | 81-1630 | 884 (56) |
| | 北小 | 〒259-1302 菩提380 | 75-1640 | 547 (64) |
| | 大根小 | 〒257-0003 南矢名4-29-1 | 77-1650 | 372 (39) |
| | 広畑小 | 〒257-0004 下大槻174-4 | 77-5445 | 114 (25) |
| | 洪沢小 | 〒259-1326 洪沢上1-12-1 | 88-7066 | 597 (51) |
| | 末広小 | 〒257-0037 末広町6-6 | 82-5255 | 410 (40) |
| | 南が丘小 | 〒257-0013 南が丘4-1 | 82-8400 | 467 (33) |
| | 堀川小 | 〒259-1305 堀川105-3 | 88-4809 | 405 (31) |
| | 西小 | 〒259-1312 並木町8-1 | 88-0013 | 512 (35) |
| | 上小 | 〒259-1334 柳川25-3 | 88-0274 | 89 (25) |
| | 鶴巻小 | 〒257-0007 鶴巻2240-1 | 78-3262 | 592 (40) |
| | 本町中 | 〒257-0057 富士見町1-1 | 81-0342 | 642 (49) |
| 東中 | 〒257-0023 寺山509 | 81-0082 | 281 (28) | |
| 南中 | 〒257-0054 緑町16-1 | 81-0113 | 553 (40) | |
| 北中 | 〒259-1307 横野101 | 75-1717 | 396 (46) | |
| 大根中 | 〒257-0003 南矢名4-28-1 | 77-0446 | 338 (31) | |
| 南が丘中 | 〒257-0013 南が丘1-6 | 82-8402 | 314 (24) | |
| 洪沢中 | 〒259-1322 洪沢2030 | 87-2527 | 360 (34) | |
| 鶴巻中 | 〒257-0007 鶴巻2220 | 78-3769 | 371 (30) | |
| 西中 | 〒259-1315 柳町2-5-1 | 88-0022 | 609 (47) | |
| 伊勢原市 | 伊勢原小 | 〒259-1131 伊勢原市伊勢原4-1-1 | 95-2519 | 490 (40) |
| | 大山小 | 〒259-1107 大山209 | 95-2014 | 52 (11) |
| | 高部屋小 | 〒259-1111 西富岡1090-1 | 95-2569 | 299 (26) |
| | 比々多小 | 〒259-1138 神戸521-1 | 95-2307 | 502 (39) |
| | 成瀬小 | 〒259-1114 高森1481-3 | 95-2360 | 669 (48) |
| | 大田小 | 〒259-1123 下谷1471-1 | 95-1064 | 345 (27) |
| | 桜台小 | 〒259-1132 桜台4-16-1 | 95-2787 | 557 (46) |
| | 緑台小 | 〒259-1114 高森482 | 93-4717 | 284 (27) |
| | 竹園小 | 〒259-1135 岡崎6611-1 | 93-4718 | 315 (26) |
| | 石田小 | 〒259-1116 石田1168-1 | 92-8111 | 431 (34) |
| | 山王中 | 〒259-1141 上粕屋804-2 | 95-2362 | 518 (38) |
| | 成瀬中 | 〒259-1114 高森2-22-1 | 95-1309 | 689 (46) |
| | 伊勢原中 | 〒259-1132 桜台4-2-1 | 95-2539 | 739 (51) |
| | 中沢中 | 〒259-1143 下糟屋231-1 | 94-5756 | 325 (28) |
| 大磯町 | 大磯小 | 〒255-0004 大磯町東小磯3 | 61-0140 | 596 (34) |
| | 国府小 | 〒259-0114 月京18-1 | 71-0400 | 82 (3) |
| | 大磯中 | 〒255-0004 東小磯261 | 61-0073 | 347 (27) |
| | 国府中 | 〒259-0114 月京40-1 | 71-0410 | 226 (25) |
| 二宮町 | 二宮小 | 〒259-0123 二宮町二宮872-1 | 71-0157 | 488 (37) |
| | 一色小 | 〒259-0133 百合が丘2-7 | 71-1543 | 150 (19) |
| | 山西小 | 〒259-0124 山西1401 | 72-3777 | 264 (22) |
| | 二宮中 | 〒259-0123 二宮54-2 | 71-0269 | 283 (23) |
| 二宮西中 | 〒259-0125 川匂323 | 71-3116 | 208 (22) | |

10 文化財

(1) 文化財指定数

| 項目 | 市町名 | 平塚市 | 秦野市 | 伊勢原市 | 大磯町 | 二宮町 | 合計 |
|-------|-----|-----|-----|------|-----|-----|-----|
| 国指定数 | | 3 | 1 | 12 | 4 | 0 | 20 |
| 県指定数 | | 8 | 6 | 14 | 13 | 1 | 42 |
| 市町指定数 | | 48 | 37 | 40 | 32 | 12 | 169 |
| 国登録数 | | 5 | 22 | 11 | 6 | 0 | 44 |
| 国選択数 | | 0 | 0 | 1 | 0 | 0 | 1 |
| 合計 | | 64 | 66 | 78 | 55 | 13 | 276 |

(2) 文化財保護委員

| 市町 | 区分 | 文化財保護委員 | 任期 |
|------|----|---------|----|
| 平塚市 | | 7 | 2 |
| 秦野市 | | 7 | 2 |
| 伊勢原市 | | 6 | 2 |
| 大磯町 | | 6 | 2 |
| 二宮町 | | 5 | 2 |

(3) 国指定文化財

| | 種類 | 名称 | 指定年月日 | 所在地 | 備考 |
|------|-------|----------------------------|----------|------------|------|
| 平塚市 | 彫刻 | 木造不動明王立像 | 昭8.1.23 | 下吉沢 712 | 1 軀 |
| | 建造物 | 光明寺 本堂内厨子 (付) 前立聖観世音菩薩像 | 昭45.6.17 | 南金目 896 | 1 基 |
| | 史跡 | 五領ヶ台貝塚 | 昭47.7.29 | 広川 735-3 他 | |
| 秦野市 | 無形 | 芸能 義太夫節浄瑠璃 | 平11.6.21 | | 1 人 |
| 伊勢原市 | 建造物 | 宝城坊 旧本堂内厨子 | 昭43.4.25 | 日向 1644 | 1 棟 |
| | " | " 本堂 | 平7.12.26 | " | 1 棟 |
| | 彫刻 | " 木造薬師如来両脇侍像 | 明33.4.7 | " | 3 軀 |
| | " | " 木造阿弥陀如来坐像 | 大6.4.5 | " | 1 軀 |
| | " | " 木造薬師如来坐像 | " | " | 1 軀 |
| | " | " 木造日光・月光菩薩立像 | 大14.4.24 | " | 2 軀 |
| | " | " 木造四天王立像 | " | " | 4 軀 |
| | " | " 木造十二神将立像 | " | " | 12 軀 |
| | " | 大山寺 鉄造不動明王及二童子像 | 昭3.8.17 | 大山 724 | 3 軀 |
| | " | 宝城坊 木造獅子頭 | 平28.8.17 | 日向 1644 | 2 面 |
| | 工芸 | 宝城坊 銅鐘、暦応三年二月十五日の銘あり | 大14.4.24 | 日向 1644 | 1 口 |
| | 史跡 | 伊勢原八幡台石器時代住居跡 | 昭9.12.28 | 東大竹・八幡台1丁目 | 2 ヲ所 |
| 無形 | 長唄(笛) | 令2.10.9 | 伝統長唄保存会 | 1 名 | |
| 大磯町 | 彫刻 | 王福寺 木造薬師如来坐像 | 昭2.4.25 | 寺坂 639 | 1 軀 |
| | " | 善福寺 木造伝了源坐像 | 平4.6.22 | 高麗 1-7-7 | 1 軀 |
| | 無形 | 竹工芸 | 令5.10.18 | 大磯 | |
| | 無形民俗 | 大磯の左義長 | 平9.12.15 | | |

※伊勢原市の長唄は団体構成員としての指定のため合計の件数に含めていません。

(4) 県指定重要文化財

| | 種 類 | 名 称 | 指定年月日 | 所 在 地 | 備 考 |
|------|-----------------|--------------------------|---------------|------------------|------------------|
| 平塚市 | 工 芸 | 光明寺 銅鐘 | 昭38. 9. 20 | 南金目 896 | 1 口 |
| | 建 造 物 | 妙覚寺 四脚門 | 昭48. 12. 21 | 上吉沢 388 | 1 棟 |
| | " | 光明寺 観音堂 (本堂) | 昭54. 2. 16 | 南金目 896 | 1 棟 |
| | 彫 刻 | 光明寺 木造金剛力士立像 | 平 3. 2. 8 | " | 2 軀 |
| | " | 高林寺 木造大日如来坐像 | " | 四之宮 3-2-51 | 1 軀 |
| | 有形民俗 | 正福寺 正福寺の庚申塔 | 平18. 2. 14 | 大島 813 | 1 基 |
| | " | 長楽寺 長楽寺の庚申塔 | " | 札幌町 15-42 | 1 基 |
| 秦野市 | 無形民俗 | 相模人形芝居 前鳥座 | 昭57. 2. 9 | 四之宮 | |
| | 彫 刻 | 宝蓮寺 木造大日如来坐像 | 昭49. 4. 19 | 蕨毛字上川原721 | 1 軀 |
| | " | 東光寺 木造薬師如来立像 | 令 2. 3. 17 | 南矢名 366 | 1 軀 |
| | 考古資料 | 秦野市平沢同明遺跡出土の弥生前期壺形土器 | 平15. 2. 10 | はだの歴史博物館 | 1 点 |
| | 無形民俗 | 相模のささら踊り | 平20. 2. 5 | 秦野ささら踊り保存会 | |
| | 史 跡 | 二子塚古墳 | 昭58. 8. 30 | 下大槻 330 | 1 基 |
| 伊勢原市 | 天然記念物 | 鶴巻の大ケヤキ | 昭28. 12. 22 | 鶴巻南4-23 | 1 本 |
| | 彫 刻 | 大山寺 木造不動明王坐像 | 昭59. 11. 22 | 大山 724 | 1 軀 |
| | " | 宝城坊 十二神将立像 | 平18. 2. 14 | 日向 1644 | 12 軀 |
| | 絵 画 | 上粕屋 比比多神社 板絵著色歌川国経筆美人図絵馬 | 昭35. 11. 4 | 上粕屋 1764 | 1 面 |
| | 工 芸 | 三之宮 比々多神社 うずらみか | 昭31. 8. 17 | 三ノ宮 1472 | 1 個 |
| | " | 高部屋神社 銅鐘 | 昭44. 12. 2 | 下糟屋 2202 | 1 口 |
| | " | 宝城坊 錦幡・唐櫃 | 昭55. 2. 15 | 日向 1644 | 1 具 |
| | " | 八坂神社 銅鐘 | 平 2. 2. 13 | 沼目 2-3-30 | 1 口 |
| | 無形民俗 | 大山阿夫利神社の倭舞及び巫子舞 | 昭28. 12. 22 | 大山355 | |
| | 有形民俗 | 宝城坊 獅子頭 | 昭30. 11. 1 | 日向 1644 | 2 個 |
| | " | " 大太鼓 | " | " | 1 個 |
| | 天然記念物 | 大福寺の大クスノキ | 昭30. 5. 10 | 伊勢原2-11-29 | |
| | " | 宝城坊の二本杉 | 昭30. 11. 1 | 日向1644 | |
| | " | 大山の原生林 | 昭41. 10. 15 | 大山字阿夫利山6-1及び43-6 | |
| " | 日向薬師の寺林 | 平 3. 2. 8 | 日向字日向山1639-2他 | | |
| 大磯町 | 彫 刻 | 慶覚院 木造地藏菩薩坐像 | 昭49. 7. 12 | 高麗 2-9-48 | 1 軀 |
| | " | 善福寺 木造阿弥陀如来立像 | 昭57. 8. 31 | 高麗 1-7-7 | 1 軀 |
| | " | 六所神社 木造武装神形立像 木造女神形立像 | 平21. 2. 3 | 国府本郷 935 | 2 軀 |
| | " | 木造男神立像 | | | |
| | " | 木造女神立像 | | | |
| | " | 木造僧形神立像 | | | |
| | " | 木造男神立像 弘安五年の銘がある | 令 4. 3. 18 | 西小磯 | 10軀 1箇 附2箇 |
| | " | 木造女神像頭部残欠 弘安五年の銘がある | | | |
| | " | 木造僧形神立像(頭部欠) | | | |
| | " | 木造隨身立像(頭部欠) | | | |
| | " | 附 左右袖部 | | | |
| | 無形民俗 | 国府祭 | 昭40. 10. 1 | | |
| | " | 西小磯の七夕行事 | 平20. 2. 5 | 西小磯 | |
| | 史 跡 | 釜口古墳 | 昭29. 3. 30 | 大磯字前谷原 | |
| | " | 楊谷寺谷戸横穴群 | 昭41. 7. 19 | 字楊谷寺谷戸 | |
| | " | 庄ヶ久保横穴群 | " | 国府本郷字庄ヶ久保 | |
| | " | タレコ谷戸西横穴群 | " | 虫窪字タレコ谷戸 | |
| | 天然記念物 | 大磯高麗山の自然林 | 昭47. 3. 31 | 高麗山南斜面 | |
| | " | 鷹取神社の社叢林 | 平 4. 2. 14 | 生沢 1401 他 | |
| " | 大磯照ヶ崎のアオバト集団飛来地 | 平 8. 2. 13 | 大磯 1398-2地先 | | |
| 二宮町 | 天然記念物 | ナシ、モモ原木群 | 昭47. 7. 21 | 二宮 1217 | |

(5) 国登録文化財

| | 種 別 | 名 称 | 登録年月日 | 所 在 地 | 備 考 |
|-----|-------|---------------|------------|----------|-----|
| 平塚市 | 有形文化財 | 旧横浜ゴム平塚製造所記念館 | 平16. 7. 23 | 浅間町 1-1 | 1 棟 |
| | " | 原家住宅主屋 | 平31. 3. 29 | 土屋2842 | 1 棟 |
| | " | 原家住宅茶室 | 平31. 3. 29 | 土屋2842-1 | 1 棟 |
| | " | 原家住宅土蔵 | 平31. 3. 29 | 土屋2842 | 1 棟 |
| | " | 原家住宅旧長屋門 | 平31. 3. 29 | 土屋2871 | 1 棟 |
| | 有形文化財 | 猿渡堰堤 | 平15. 3. 18 | 堀山下、戸川地内 | 1 基 |
| | " | 山ノ神堰堤 | " | " | " |
| | " | 戸川堰堤 | " | " | " |

| | | | | | |
|-----|-------------|---------------|-------------|----------------|---------|
| 秦野市 | 〃 | 宇山商事店舗兼主屋 | 平29. 6. 28 | 寿町4-18 | 1 棟 |
| | 〃 | 五十嵐商店店舗兼主屋 | 平29. 10. 27 | 本町2丁目2687 | 〃 |
| | 〃 | 〃 第一号倉庫 | 〃 | 〃 | 〃 |
| | 〃 | 〃 第二号倉庫 | 〃 | 〃 | 〃 |
| | 〃 | 〃 第三号倉庫 | 〃 | 〃 | 〃 |
| | 〃 | 〃 第四号及び第五号倉庫 | 〃 | 〃 | 〃 |
| | 〃 | 蓑毛大日堂 | 〃 | 蓑毛字上川原721 | 〃 |
| | 〃 | 蓑毛不動堂 | 〃 | 蓑毛字上川原723 | 〃 |
| | 〃 | 蓑毛地藏堂 | 〃 | 蓑毛字上川原724 | 〃 |
| | 〃 | 蓑毛大日堂仁王門 | 〃 | 蓑毛字上川原721 | 〃 |
| | 〃 | 旧芦川家住宅主屋（緑水庵） | 令 2. 4. 3 | 蓑毛 269-2 | 〃 |
| | 〃 | 旧澤良商店店舗兼主屋 | 令 6. 3. 6 | 本町3丁目2838 | 〃 |
| | 〃 | 旧澤良商店土蔵 | 〃 | 〃 | 〃 |
| | 〃 | 立花屋茶舗店舗兼主屋 | 〃 | 本町3丁目2839 | 〃 |
| | 〃 | 立花屋茶舗左の蔵 | 〃 | 〃 | 〃 |
| | 〃 | 立花屋茶舗右の蔵 | 〃 | 〃 | 〃 |
| | 〃 | 保全堂薬局店舗兼主屋 | 〃 | 本町1丁目2626-1ほか | 〃 |
| | 記念物 | 曾屋水道 | 平29. 10. 13 | 水神町1587-1 他6筆等 | 1 遺跡 |
| | 〃 | 震生湖 | 令 3. 3. 26 | 今泉字釜窪1228番1ほか | 〃 |
| | 伊勢原市 | 有形文化財 | 山口家住宅・主屋 | 平10. 9. 2 | 上粕屋 山口氏 |
| 〃 | | 〃 離れ | 〃 | 〃 | 〃 |
| 〃 | | 八段滝堰堤 | 平16. 7. 23 | 大山 | 1 基 |
| 〃 | | 元滝堰堤 | 〃 | 〃 | 〃 |
| 〃 | | 袋町堰堤 | 〃 | 〃 | 〃 |
| 〃 | | 小澤家住宅 主屋 | 平19. 5. 15 | 西富岡 小澤氏 | 1 棟 |
| 〃 | | 〃 表門 | 〃 | 〃 | 〃 |
| 〃 | | 〃 庭堀 | 〃 | 〃 | 〃 |
| 〃 | | 高部屋神社本殿 | 平28. 2. 25 | 下糟屋 高部屋神社 | 〃 |
| 〃 | 高部屋神社拝殿及び弊殿 | 〃 | 〃 | 〃 | |
| 〃 | 大山寺本堂 | 令 6. 3. 6 | 大山 大山寺 | 〃 | |
| 大磯町 | 有形文化財 | 旧木下家別邸 | 平24. 2. 23 | 北本町1007イ号二 | 1 棟 |
| | 〃 | 日本基督教団大磯教会礼拝堂 | 平28. 2. 25 | 茶屋町1348-1 | 1 棟 |
| | 〃 | 〃 門柱及び堀 | 〃 | 〃 | 1 所 |
| | 〃 | 旧吉田茂邸サンルーム | 平31. 3. 29 | 国府本郷 | 1 棟 |
| | 〃 | 〃 七賢堂 | 〃 | 〃 | 〃 |
| 〃 | 〃 兜門 | 〃 | 〃 | 〃 | |

(6) 国選択文化財

| | 種 別 | 名 称 | 登録年月日 | 所 在 地 | 備 考 |
|------|------|-----------|------------|-------|-----|
| 伊勢原市 | 無形民俗 | 大山こまの製作技術 | 令 5. 3. 22 | 大山 | |
| 大磯町 | 無形民俗 | 大磯の七夕行事 | 平14. 2. 12 | 西小磯 | |

※ 大磯町の七夕行事は、県指定と同じ行事であるため、合計の件数に含めていません。

| | |
|-----|--------------------|
| 発行 | 令和6年7月 |
| 発行所 | 神奈川県教育委員会教育局中教育事務所 |
| 所長 | 福島 正敏 |
| 編集 | 指導課社会教育担当 |
| 発行所 | 平塚市西八幡1-3-1 |
| TEL | 0463-22-2711 |
| FAX | 0463-23-0599 |

