

## 令和7年度神奈川県公立高等学校入学者選抜学力検査の結果について

各学校においては、この結果や中学校段階における生徒一人ひとりの学習状況を踏まえ、きめ細かな指導を行うことで「確かな学力」を育成してまいります。

## 1 合格者平均点の推移

| 年度    | 課程<br>教科 | 全日制         |      |      |      | 定時制  |             |      |      |
|-------|----------|-------------|------|------|------|------|-------------|------|------|
|       |          | 外国語<br>(英語) | 国語   | 数学   | 理科   | 社会   | 外国語<br>(英語) | 国語   | 数学   |
| 令和7年度 |          | 51.4        | 73.8 | 51.3 | 51.7 | 57.9 | 52.7        | 58.1 | 55.4 |
| 令和6年度 |          | 47.0        | 64.0 | 55.6 | 57.3 | 54.8 | 52.7        | 58.2 | 53.7 |
| 令和5年度 |          | 55.3        | 75.1 | 53.0 | 51.0 | 58.4 | 48.7        | 61.9 | 57.9 |

(満点は100点、追検査を含む。)

## 2 結果の概況

|                |    | 正答率が高い問題 (概ね70%以上)  | 正答率が低い問題 (概ね30%以下)   |
|----------------|----|---|--|
| 全日<br>制の<br>課程 | 英語 | ○ 「聞くこと」の、対話を聞いて、相手の発言に対する適切な応答を選択する問題<br>○ 「読むこと」の、会話の流れを理解し、読み取った情報を表すものを選択する問題 | ○ 「読むこと・書くこと」の、対話の流れを理解して単語を正しく並べ替え、英文を作る問題<br>○ 「読むこと・書くこと」の、日常生活の場面にふさわしい内容を考えて英文を作り記述する問題 |
|                | 国語 | ○ 漢字の読みを選択する問題<br>○ 文学的な文章で理由を選択する問題  | ○ 条件に従って空欄に適する内容を書き、複数の文章の情報を基に書かれた論述を完成させる問題  |
|                | 数学 | ○ 基本的な計算力を問う問題  | ○ 与えられた条件を整理し活用して解く問題  |
|                | 理科 | ○ 基本的な知識及び技能を問う問題   | ○ 知識の概念的な理解を問う問題<br>○ 実験結果を読み取り、分析して解釈する力を問う問題   |
|                | 社会 | ○ 基本的な知識を問う問題<br>○ 資料を読み取る基本的な技能を問う問題   | ○ 既得の知識を関連付けたり組み合わせたりする問題<br>○ 社会における様々な場面で活用できる、概念などに関する知識を身に付けているかを問う問題                    |
| 定時<br>制の<br>課程 | 英語 | ○ 「読むこと・書くこと」の、英語の質問を参考にして単語を正しく選択する問題  | ○ 「読むこと・書くこと」の、状況にふさわしい内容になるように、空所に英語を書き英文を作る問題  |
|                | 国語 | ○ 文学的な文章で登場人物について説明したものを選択する問題  | ○ 説明的な文章において具体例と主張の関係を説明したものを選択する問題<br>○ 古典において場面の状況を説明したものを選択する問題                           |
|                | 数学 | ○ 基本的な計算力を問う問題<br>○ 相似の性質などを用いて求めた長さを選択する問題                                       | ○ 円の性質を用いて求めた角度を選択する問題   |

※ 設問ごとの出題分野・内容・正答率は、別添の「令和7年度神奈川県公立高等学校入学者選抜学力検査の結果」を参照。

令和7年度  
神奈川県公立高等学校入学者選抜  
学力検査の結果

令和7年3月

神奈川県教育委員会教育局  
指導部高校教育課

## 1 学力検査（全日制の課程）について

## (1) 出題のねらい

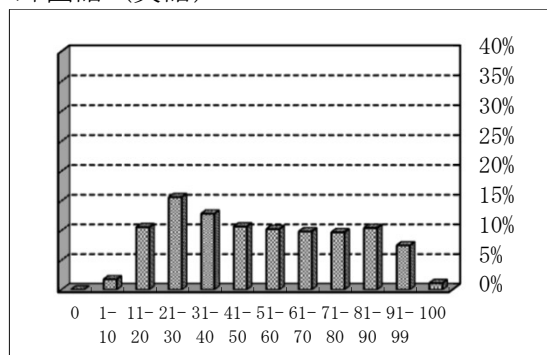
| 教科          | ねらい  |
|-------------|--|
| 外国語<br>(英語) | <p>中学校までに学習する英語の内容について、基本的な英語の力を中心に、英語によるコミュニケーション能力をみることを主なねらいとした。</p> <p>具体的には、会話や説明を聞いて話し手の意向を正確に捉える力、会話や説明を聞いて概要や要点を的確に捉える力、語彙、表現、文法、言語の働きなどの知識を適切に活用する力、英文を読んで理解したことに基づいて正確に書く力、英文や資料から必要な情報を読み取る力、英文を読んで概要や要点を的確に捉える力について、基本的な力と応用的な力を総合的にみることができるように出題した。</p>   |
| 国語          | <p>中学校までに学習する国語の内容について、文学的な文章、説明的な文章、古文、韻文などを素材として、基本的な国語の力を中心にみることを主なねらいとした。</p> <p>具体的には、文章全体の流れを理解しながら、文脈の中における語句の意味をとらえる力、表現上の工夫に注意する力、登場人物の描写や言動の意味などを考え、内容を理解する力、文章を目的に応じて要約したり要旨を的確にとらえたりする力、文章の構成や展開、表現の仕方を正確にとらえる力、目的に応じて必要な情報を読み取る力、伝えたい事実や事柄を適切に表現する力について、また、文や文章の中で漢字を適切に使う力、助詞や助動詞の働きに注意する力、短歌や俳句を読み味わう力などについて、基本から応用の段階に至るまでの国語の力を総合的にみることができるように出題した。</p> |
| 数学          | <p>中学校までに学習する数学の内容について、基本的な数学の力を中心に、計算の技能、事象を数理的に考察し表現する力、数学的な見方や考え方など、総合的な力をみることを主なねらいとした。</p> <p>具体的には、数と式の計算技能、図形の計量についての力、図形についての基本的な知識を活用する力及び論理的に思考する力、関数とそのグラフについての基本的な概念の理解、問題を正しく把握し確率の考え方を活用する力、データを活用する力をみることができるように出題した。</p>   |
| 理科          | <p>中学校までに学習する理科の内容について、基本的な力を幅広くみることを主なねらいとし、第1分野、第2分野のどちらの分野にも偏らないように出題した。</p> <p>具体的には、科学的な知識や概念の理解とそれらを活用する力をみることができるように出題した。また、観察・実験に関しては、目的をもって観察・実験を設定する力、観察・実験から得られた結果を分析して解釈する力、導き出した考えをもとに思考・判断する力などの科学的に探究する力をみることができるように出題した。</p>   |
| 社会          | <p>中学校までに学習する社会の内容について、基本的な力を幅広くみることを主なねらいとし、地理的分野、歴史的分野、公民的分野のどの分野にも偏らないように出題した。</p> <p>具体的には、地理的分野では、世界と日本の様々な地域の諸事象や地域的特色に関する知識及び技能を、歴史的分野では、近世までの日本とアジアや近現代の日本と世界に関する知識及び技能を、公民的分野では、現代社会と文化の特色や現代社会を捉える枠組み、経済や政治、国際社会の諸課題に関する知識及び技能を身に付けたかどうかをみることができるように出題した。また、社会的な見方・考え方を働かせ、社会的な事象の意味や意義、特色や相互の関連等について思考・判断する力をみることができるように出題した。</p>                             |

## (2) 結果の概要

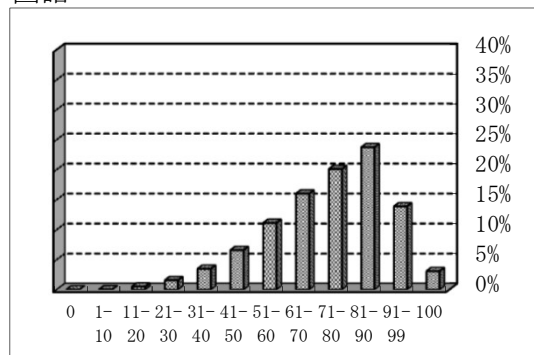
(満点は100点、追検査を含む。)

| 教科     | 外国語<br>(英語) | 国語          | 数学          | 理科          | 社会          |       |
|--------|-------------|-------------|-------------|-------------|-------------|-------|
| 合格者平均点 | <b>51.4</b> | <b>73.8</b> | <b>51.3</b> | <b>51.7</b> | <b>57.9</b> |       |
| 得点分布   | 得点          | 割合          | 割合          | 割合          | 割合          |       |
|        | 100         | 1.1%        | 3.1%        | 0.0%        | 0.4%        | 0.4%  |
|        | 91-99       | 7.5%        | 13.9%       | 0.2%        | 3.0%        | 5.7%  |
|        | 81-90       | 10.4%       | 23.7%       | 1.6%        | 7.2%        | 11.9% |
|        | 71-80       | 9.7%        | 20.1%       | 7.3%        | 9.9%        | 13.4% |
|        | 61-70       | 9.8%        | 16.0%       | 20.0%       | 12.6%       | 14.7% |
|        | 51-60       | 10.2%       | 11.1%       | 26.0%       | 15.0%       | 14.9% |
|        | 41-50       | 10.6%       | 6.6%        | 21.9%       | 17.8%       | 14.5% |
|        | 31-40       | 12.8%       | 3.5%        | 14.0%       | 18.4%       | 13.5% |
|        | 21-30       | 15.6%       | 1.6%        | 5.3%        | 12.1%       | 8.3%  |
|        | 11-20       | 10.5%       | 0.5%        | 3.0%        | 3.4%        | 2.5%  |
| 1-10   | 1.8%        | 0.0%        | 0.7%        | 0.2%        | 0.2%        |       |
| 0      | 0.0%        | 0.0%        | 0.0%        | 0.0%        | 0.0%        |       |

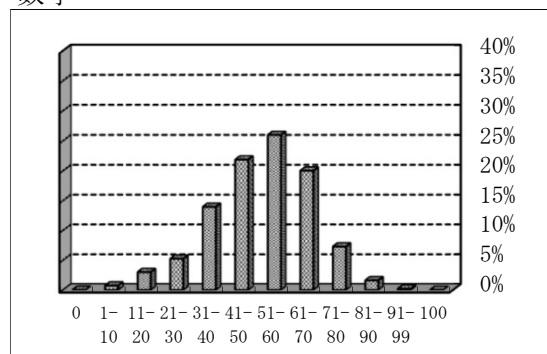
外国語（英語）



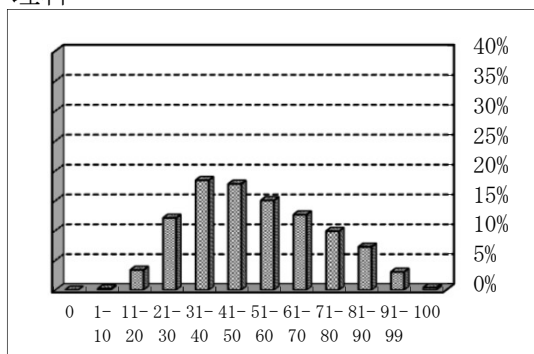
国語



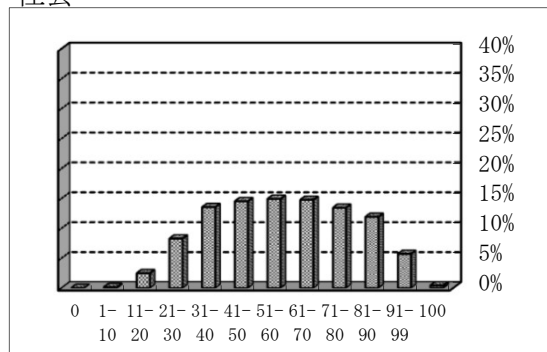
数学



理科



社会



## (3) 設問ごとの出題分野・内容と正答率

(正答率の集計対象：マークシート方式により解答した受検者)

## 外国語（英語）

| 問      | 分野 | 内容                              | 正答率                                  |       |
|--------|----|---------------------------------|--------------------------------------|-------|
| 1      | ア  | 1 聞くこと                          | 対話を聞いて、相手の発言に対する適切な応答を選択する           | 80.6% |
|        |    | 2 聞くこと                          | 対話を聞いて、相手の発言に対する適切な応答を選択する           | 78.6% |
|        |    | 3 聞くこと                          | 対話を聞いて、相手の発言に対する適切な応答を選択する           | 76.0% |
|        | イ  | 1 聞くこと                          | 対話を聞いて、その内容に合うものを選択する                | 61.8% |
|        |    | 2 聞くこと                          | 対話を聞いて、その内容に合うものを選択する                | 43.0% |
|        | ウ  | 1 聞くこと                          | まとまりのある英語を聞いて、その内容に合うものを選択する         | 29.6% |
| 2 聞くこと |    | まとまりのある英語を聞いて、その要点として適切なものを選択する | 59.5%                                |       |
| 2      | ア  | 読むこと・書くこと                       | 文脈に応じて適切な語を選択し、正しい英文を作る              | 55.7% |
|        | イ  | 読むこと・書くこと                       | 文脈に応じて適切な語を選択し、正しい英文を作る              | 58.2% |
|        | ウ  | 読むこと・書くこと                       | 文脈に応じて適切な語を選択し、正しい英文を作る              | 56.0% |
| 3      | ア  | 読むこと・書くこと                       | 対話の流れを理解して適切な語句を選択し、正しい英文を作る（分詞）     | 23.8% |
|        | イ  | 読むこと・書くこと                       | 対話の流れを理解して適切な語句を選択し、正しい英文を作る（代名詞）    | 37.4% |
|        | ウ  | 読むこと・書くこと                       | 対話の流れを理解して適切な語句を選択し、正しい英文を作る（前置詞）    | 68.4% |
|        | エ  | 読むこと・書くこと                       | 対話の流れを理解して適切な語句を選択し、正しい英文を作る（形容詞）    | 73.1% |
| 4      | ア  | 読むこと・書くこと                       | 対話の流れを理解して単語を正しく並べ替え、英文を作る           | 34.4% |
|        | イ  | 読むこと・書くこと                       | 対話の流れを理解して単語を正しく並べ替え、英文を作る           | 39.1% |
|        | ウ  | 読むこと・書くこと                       | 対話の流れを理解して単語を正しく並べ替え、英文を作る           | 45.0% |
|        | エ  | 読むこと・書くこと                       | 対話の流れを理解して単語を正しく並べ替え、英文を作る           | 27.3% |
| 5      |    | 読むこと・書くこと                       | 日常生活の場面にふさわしい内容を考えて英文を作り記述する         | 18.0% |
| 6      | ア  | 読むこと                            | 長文の内容を理解し、文脈に適した英語を選択する              | 69.7% |
|        | イ  | 読むこと                            | 長文の内容を理解し、文脈から判断して三つの英語を正しく入れる       | 67.9% |
|        | ウ  | 読むこと                            | 長文の内容を理解し、本文の内容に合うものの組み合わせを選択する      | 47.6% |
| 7      | ア  | 読むこと                            | 英文と予約表から必要な情報を読み取り、内容に合うものを選択する      | 59.5% |
|        | イ  | 読むこと                            | チラシと問合せフォームから必要な情報を読み取り、内容に合うものを選択する | 52.5% |
| 8      | ア  | 読むこと                            | 会話の流れを理解し、読み取った情報を表すものを選択する          | 72.7% |
|        | イ  | 読むこと                            | 会話の流れを理解し、文脈に適した英語を選択する              | 45.2% |
|        | ウ  | 読むこと                            | 会話の流れを理解し、本文の内容に合うものの組み合わせを選択する      | 33.2% |

## 実施結果の概要

「聞くこと」「読むこと・書くこと」「読むこと」の基本的な問題の正答率は高かった。「読むこと・書くこと」の、対話の流れを理解して単語を並べ替え、正しい英文を作る問題の一部と、日常生活の場面にふさわしい内容を考えて英文を作り記述する問題の正答率は低かった。

## 国語

| 問 | 分野 | 内容     | 正答率  |       |
|---|----|--------|--|-------|
| 一 | ア  | a      | 漢字 「頻繁」の読みを選択する  | 98.7% |
|   |    | b      | 漢字 「喝采」の読みを選択する  | 91.3% |
|   |    | c      | 漢字 「竹刀」の読みを選択する  | 87.0% |
|   |    | d      | 漢字 「諮る」の読みを選択する  | 78.2% |
|   | イ  | a      | 漢字 「給」が用いられている語句を選択する（給料・給食）   | 96.8% |
|   |    | b      | 漢字 「算」が用いられている語句を選択する（誤算・算数）   | 88.0% |
|   |    | c      | 漢字 「団」が用いられている語句を選択する（集団・団子）   | 95.0% |
|   |    | d      | 漢字 「率」が用いられている語句を選択する（率いて・能率）  | 91.0% |
|   | ウ  | 韻文     | 俳句を説明したものを選択する   | 51.6% |
| 二 | ア  | 文学的な文章 | 「僕」がシイタケを取り上げた理由を選択する  | 96.5% |
|   | イ  | 文学的な文章 | 眉をひそめたときの「水帆」を説明したものを選択する  | 95.9% |
|   | ウ  | 文学的な文章 | 笠の周囲のでこぼこに触れたとき、大きく目を見開き、光にかざしてシイタケを全体から眺めたときの「水帆」を説明したものを選択する           | 69.9% |
|   | エ  | 文学的な文章 | これまで感じたことのない喜びだったと思ったときの「僕」を説明したものを選択する                                  | 86.8% |
|   | オ  | 文学的な文章 | 「僕」の気持ちをふまえて「忘れちゃうよ。どんな大切なこともね。」という部分の朗読の仕方を選択する                         | 85.2% |
|   | カ  | 文学的な文章 | この文章について述べたものを選択する   | 87.9% |
| 三 | ア  | 説明的な文章 | 空欄に入れる語の組み合わせを選択する   | 91.6% |
|   | イ  | 説明的な文章 | 本文中にある受け身の助動詞「られる」と同じ意味で用いられている「られる」を選択する                                | 90.9% |
|   | ウ  | 説明的な文章 | 本文中にある「希薄」の対義語を選択する  | 53.1% |
|   | エ  | 説明的な文章 | 筆者が「自己デザインには限度があるだろう。」と述べる理由について説明したものを選択する                              | 85.4% |
|   | オ  | 説明的な文章 | 「ここには、ポジティブな可能性がある。」ということについて説明したものを選択する                                 | 53.4% |
|   | カ  | 説明的な文章 | 「デザインできない部分があるからこそ、〈私〉は〈私〉の存在が確かにそこにある、という手触りを感じられる」ということについて説明したものを選択する | 68.4% |
|   | キ  | 説明的な文章 | 「自己デザインに限界が見えてきたとき」について説明したものを選択する                                       | 41.6% |
|   | ク  | 説明的な文章 | 筆者が本文を通して「弱さや脆さ」とはどのようなものだと考えているか説明したものを選択する                             | 69.0% |
|   | ケ  | 説明的な文章 | 本文について説明したものを選択する  | 73.1% |
| 四 | ア  | 古典（古文） | 「つひに相模守をぞ負かしける。」を説明したものを選択する   | 70.1% |
|   | イ  | 古典（古文） | 「青砥左衛門」が一銭も受用しなかった理由を説明したものを選択する   | 51.6% |
|   | ウ  | 古典（古文） | 「小利大損にて非ずや。」を説明したものを選択する   | 71.6% |
|   | エ  | 古典（古文） | 本文の内容と一致するものを選択する  | 70.7% |
| 五 | ア  | 論述     | 複数の文章の情報を整理するためのメモの空欄に適するものを選択する   | 81.4% |
|   | イ  | 論述     | 条件に従って空欄に適する内容を書き、複数の文章の情報を基に書かれた論述を完成させる                                | 25.4% |

## 実施結果の概要

漢字の読みを選択する問題、文学的な文章で理由を選択する問題の正答率は高かったが、複数の文章の情報を基に書かれた論述を完成させる問題の正答率は低かった。

## 数学

| 問 |   | 分野       | 内容                        | 正答率                       |       |
|---|---|----------|---------------------------|---------------------------|-------|
| 1 | ア | 基本的な計算問題 | 正の数・負の数 整数の加法をした結果を選択する   | 97.3%                     |       |
|   | イ | 基本的な計算問題 | 正の数・負の数 分数の減法をした結果を選択する   | 97.1%                     |       |
|   | ウ | 基本的な計算問題 | 式の計算 単項式の乗法・除法をした結果を選択する  | 93.0%                     |       |
|   | エ | 基本的な計算問題 | 式の計算 分数を含む多項式を計算した結果を選択する | 90.7%                     |       |
|   | オ | 標準的な計算問題 | 式の計算 根号を含む式を計算した結果を選択する   | 93.1%                     |       |
| 2 | ア | 標準的な計算問題 | 因数分解した結果を選択する             | 93.7%                     |       |
|   | イ | 標準的な計算問題 | 2次方程式の解を選択する              | 91.6%                     |       |
|   | ウ | 関数       | 2次関数の変化の割合として正しいものを選択する   | 83.6%                     |       |
|   | エ | 標準的な計算問題 | 1次方程式を用いて求めた解を選択する        | 40.3%                     |       |
|   | オ | 標準的な計算問題 | 条件を満たすnの値を選択する            | 68.2%                     |       |
|   | カ | 標準的な計算問題 | 図形を回転させてできる立体の体積を選択する     | 46.7%                     |       |
| 3 | ア | i        | a                         | 三角形の相似を証明する根拠となることがらを選択する | 85.6% |
|   |   |          | b                         | 三角形の相似を証明する根拠となることがらを選択する | 88.7% |
|   |   |          | ii                        | 三平方の定理や相似比などを用いて図形の面積を求める | 0.4%  |
|   | イ | データの活用   | 会話文と図から読み取れるものを選択する       | 32.7%                     |       |
|   | ウ | 方程式      | 条件を満たす式と長方形の横の長さを選択する     | 17.5%                     |       |
|   | エ | 平面図形     | 条件を満たす角度を求める              | 15.4%                     |       |
| 4 | ア | 関数       | 2乗に比例する関数を選択する            | 88.1%                     |       |
|   | イ | 関数       | 2点を通る直線の式を選択する            | 61.2%                     |       |
|   | ウ | 関数       | 線分の比などを用いて、2つの図形の面積比を求める  | 4.0%                      |       |
| 5 | ア | 確率       | 2つのさいころを投げ、条件を満たす確率を求める   | 51.4%                     |       |
|   | イ | 確率       | 2つのさいころを投げ、条件を満たす確率を求める   | 23.5%                     |       |
| 6 | ア | 空間図形     | 空間図形の表面積を選択する             | 62.8%                     |       |
|   | イ | 空間図形     | 空間図形の2点間の距離を求める           | 3.6%                      |       |

## 実施結果の概要

基本的な計算力を問う問題の正答率は高かったが、平面図形の問題、空間図形の問題、関数の問題のうち、与えられた条件を整理し活用して解く問題の正答率は低かった。

## 理科

| 問 |   | 分野           | 内容  | 正答率  |       |
|---|---|--------------|---|--|-------|
| 1 | ア | 第1分野 (エネルギー) | 凸レンズを模した複数の形状のガラスについて、入射した光が1点に集まるものとして適するものを選択する                   | 43.7%  |       |
|   | イ | i            | 第1分野 (エネルギー)  | 二つの抵抗器のうち、抵抗の大きさが大きいものとして適するものを選択する  | 82.0% |
|   |   | ii           | 第1分野 (エネルギー)  | 抵抗器の抵抗の大きさとして適するものを選択する  | 67.3% |
|   | ウ | 第1分野 (エネルギー) | 静電気を帯びた棒を互いに近づけたときの結果と、棒が帯びている電気の種類についての説明の組み合わせとして適するものを選択する       | 82.0%  |       |
| 2 | ア | 第1分野 (粒子)    | 固体が液体に浮かぶか沈むかを調べる実験の結果から、固体と液体の密度についての説明として適するものを選択する               | 42.7%  |       |
|   | イ | 第1分野 (粒子)    | 塩化銅が水溶液中で電離しているようすを表すモデルとして適するものを選択する                               | 40.5%  |       |
|   | ウ | i            | 第1分野 (粒子)   | 塩酸に水酸化ナトリウム水溶液を加えていく実験における、陽イオンの数の和の変化を表す図を選択する                            | 41.6% |
|   |   | ii           | 第1分野 (粒子)   | 塩酸に水酸化ナトリウム水溶液を加えていく実験における、陰イオンの数の和の変化を表す図を選択する                            | 44.3% |
| 3 | ア | 第2分野 (生命)    | 顕微鏡の操作についての文章中の空欄にあてはまるものの組み合わせとして適するものを選択する                        | 75.5%  |       |
|   | イ | 第2分野 (生命)    | 5種類の脊椎動物をそれぞれ異なるグループに分類するために必要な観点として適するものを選択する                      | 49.1%  |       |
|   | ウ | 第2分野 (生命)    | 全身の細胞への酸素の運搬についての説明として適するものを選択する                                    | 28.2%  |       |
| 4 | ア | 第2分野 (地球)    | 霧をつくる実験についての文章中の空欄にあてはまるものの組み合わせとして適するものを選択する                       | 39.1%  |       |
|   | イ | 第2分野 (地球)    | 太陽系の惑星についての説明の組み合わせとして適するものを選択する                                    | 43.8%  |       |
|   | ウ | 第2分野 (地球)    | 地球と地軸のようすを示す図から、1日中太陽が昇らない現象である極夜があると考えられる地点として適するものを選択する           | 13.8%  |       |
| 5 | ア | 第1分野 (エネルギー) | 小球が斜面を運動しているときに働く力についての説明として適するものを選択する                              | 42.2%  |       |
|   | イ | 第1分野 (エネルギー) | 実験結果から、小球の平均の速さとして適するものを選択する  | 47.8%  |       |
|   | ウ | 第1分野 (エネルギー) | 実験結果から、小球が水平面に達した瞬間が含まれる範囲として適するものを選択する                             | 44.0%  |       |
|   | エ | i            | 第1分野 (エネルギー)  | 実験結果から、斜面の角度が大きいコースにおける、小球の速さが増加する割合についての説明として適するものを選択する                   | 80.8% |
|   |   | ii           | 第1分野 (エネルギー)  | 実験結果から、斜面の角度が大きいコースにおける、小球が水平面を運動する速さについての説明として適するものを選択する                  | 65.2% |
|   | オ | 第1分野 (エネルギー) | 小球の速さの区間ごとの変化のようすから、コースの形状として適するものを選択する                             | 40.6%  |       |
| 6 | ア | 第1分野 (粒子)    | 二酸化炭素の集め方、色やにおい、確認方法の組み合わせとして適するものを選択する                             | 58.8%  |       |
|   | イ | 第1分野 (粒子)    | 温度が変化する化学変化についての文章中の空欄にあてはまるものの組み合わせとして適するものを選択する                   | 68.0%  |       |
|   | ウ | 第1分野 (粒子)    | 実験結果から、発生する二酸化炭素の質量が最も大きくなるときの、炭酸水素ナトリウムとクエン酸の質量の組み合わせとして適するものを選択する | 38.1%  |       |
|   | エ | 第1分野 (粒子)    | 実験結果から、発泡入浴剤に含まれる炭酸水素ナトリウムの質量の割合として適するものを選択する                       | 29.9%  |       |
| 7 | ア | 第2分野 (生命)    | 実験においてピーカーにアルミニウムはくでふたをした理由として適するものを選択する                            | 60.2%  |       |
|   | イ | i            | 第2分野 (生命)   | 二つのピーカーの実験結果の比較からわかることについて、文章中の空欄にあてはまるものとして適するものを選択する                     | 81.6% |
|   |   | ii           | 第2分野 (生命)   | 仮説を確かめるための実験計画について、文章中の空欄にあてはまるものとして適するものを選択する                             | 54.8% |
|   | ウ | 第2分野 (生命)    | 実験結果から、微生物の働きについての説明として適するものを選択する                                   | 49.6%  |       |
|   | エ | 第2分野 (生命)    | 分解者として働く生物の組み合わせとして適するものを選択する                                       | 54.2%  |       |
| 8 | ア | 第2分野 (地球)    | 大陸プレートと海洋プレートの位置関係及びプレートの動く向きを示す図として適するものを選択する                      | 83.5%  |       |
|   | イ | 第2分野 (地球)    | 地震計が地震のゆれを記録する仕組みについての説明として適するものを選択する                               | 49.8%  |       |
|   | ウ | 第2分野 (地球)    | 二つの地点における地震計の記録から、震央と考えられる位置として適するものを選択する                           | 46.5%  |       |
|   | エ | i            | 第2分野 (地球)   | 震源距離とP波及びS波が届くまでの時間の関係を表す図から、緊急地震速報が出された後にS波が届く地点の数として適するものを選択する           | 50.5% |
|   |   | ii           | 第2分野 (地球)   | 震源距離とP波及びS波が届くまでの時間の関係を表す図から、ある地点における、緊急地震速報が出されてからS波が届くまでの時間として適するものを選択する | 47.8% |

## 実施結果の概要

基本的な知識及び技能を問う問題の正答率は高かったが、知識の概念的な理解を問う問題や、実験結果を読み取り、分析して解釈する力を問う問題の正答率は低かった。



## 社会

| 問 | 分野 | 内容      | 正答率   |       |
|---|----|---------|---|-------|
| 1 | ア  | 地理的分野   | ヨーロッパ州の気候について、空欄にあてはまる語句の組み合わせを選択する                   | 64.8% |
|   | イ  | 地理的分野   | 略地図中の緯線のうち、赤道を示すものを選択する                               | 70.0% |
|   | ウ  | 地理的分野   | 略地図中の各国の輸出額に関する表について述べた文の正誤の組み合わせを選択する                | 61.5% |
|   | エ  | 地理・歴史融合 | 植民地支配によって主な使用言語が共通している国について、空欄にあてはまる語句の組み合わせを選択する     | 57.1% |
|   | オ  | 地理的分野   | 3人の通話が始まった現地時刻を示した表から時差を読み取り、3人がいた都市の組み合わせを選択する       | 41.8% |
| 2 | ア  | 地理的分野   | 仙台市、松本市、岡山市について、気温と降水量を示したグラフと都市の組み合わせを選択する           | 40.8% |
|   | イ  | 地理的分野   | 日本周辺の海流について、空欄にあてはまる語句の組み合わせを選択する                     | 71.4% |
|   | ウ  | 地理的分野   | 仙台市、大和町、石巻市の産業の特徴を基に、産業別就業者の割合を示したグラフと市や町の組み合わせを選択する  | 65.2% |
|   | エ  | 地理的分野   | 自然災害や防災に関する調査や資料について述べた文の正誤の組み合わせを選択する                | 66.6% |
|   | オ  | 地理・公民融合 | 被災地の復興について、空欄にあてはまる語句の組み合わせを選択する                      | 69.8% |
| 3 | ア  | 歴史的分野   | 古代の日本と中国に関するできごとを年代の古い順に並べたものを選択する                    | 56.1% |
|   | イ  | 歴史的分野   | 古代の日本の文化について述べた文として適するものを選択する                         | 74.4% |
|   | ウ  | 歴史的分野   | 倭寇と日明貿易について、空欄にあてはまる語句の組み合わせを選択する                     | 65.4% |
|   | エ  | 歴史的分野   | 四つの窓口でおこったできごとについて述べた文として適するものを選択する                   | 37.8% |
|   | オ  | 歴史的分野   | 長崎に滞在していた人びとに関する資料から、江戸時代の外交や文化について正しく述べた文の組み合わせを選択する | 30.5% |
| 4 | ア  | 歴史的分野   | 打ちこわしと高度経済成長について、空欄にあてはまる語句の組み合わせを選択する                | 76.2% |
|   | イ  | 歴史的分野   | 江戸時代末期に人びとが世直しを願った背景についての調査として適するものを選択する              | 42.4% |
|   | ウ  | 歴史的分野   | 明治時代の思想や政党について述べた文の正誤の組み合わせを選択する                      | 33.6% |
|   | エ  | 歴史的分野   | 第二次世界大戦中におこったできごとについて、空欄にあてはまる語句の組み合わせを選択する           | 55.1% |
|   | オ  | 歴史的分野   | 第二次世界大戦後の日本の民主化政策の具体例について述べた文として適するものを選択する            | 60.0% |
| 5 | ア  | 公民的分野   | 代金の支払いに関して述べた文として適するものを選択する                           | 67.1% |
|   | イ  | 公民的分野   | 金額や物価について述べた文の正誤の組み合わせを選択する                           | 21.9% |
|   | ウ  | 公民的分野   | 現代の日本における企業について述べた文として適するものを選択する                      | 60.5% |
|   | エ  | 公民的分野   | 金融政策の一例を示した図に関して、国債の説明と図から考えられることの組み合わせを選択する          | 51.9% |
|   | オ  | 公民的分野   | 支払い手段の考えについての表から読み取れることとして適するものを選択する                  | 86.0% |
| 6 | ア  | 歴史・公民融合 | 主要国首脳会議についての表から読み取れることとして適するものの組み合わせを選択する             | 60.1% |
|   | イ  | 公民的分野   | 内閣について述べた文の正誤の組み合わせを選択する                              | 44.0% |
|   | ウ  | 公民的分野   | 人権について述べた文として適するものを選択する                               | 77.0% |
|   | エ  | 公民的分野   | 核兵器に対する国際社会及び日本の取り組みについて、空欄にあてはまる語句の組み合わせを選択する        | 80.6% |
|   | オ  | 公民的分野   | 効率や公正の考え方について、空欄にあてはまる語句の組み合わせを選択する                   | 51.6% |
| 7 | ア  | 地理的分野   | 乾燥帯に暮らす人びとの生活の特徴について述べた文として適するものを選択する                 | 62.7% |
|   | イ  | 地理・歴史融合 | 表と略地図を基に、日本における原油の輸入について述べた文の正誤の組み合わせを選択する            | 64.7% |
|   | ウ  | 公民的分野   | 条約について述べた文の正誤の組み合わせを選択する                              | 58.4% |
|   | エ  | 歴史・公民融合 | 難民に関する複数の資料から考えられることについて述べた文として適するもの組み合わせを選択する        | 67.4% |

## 実施結果の概要

基本的な知識を問う問題及び資料を読み取る基本的な技能を問う問題の正答率は高かったが、既得の知識を関連付けたり組み合わせたりする問題や社会における様々な場面で活用できる、概念などに関する知識を身に付けているかを問う問題の正答率は低かった。

## 2 学力検査（定時制の課程）について

## (1) 出題のねらい

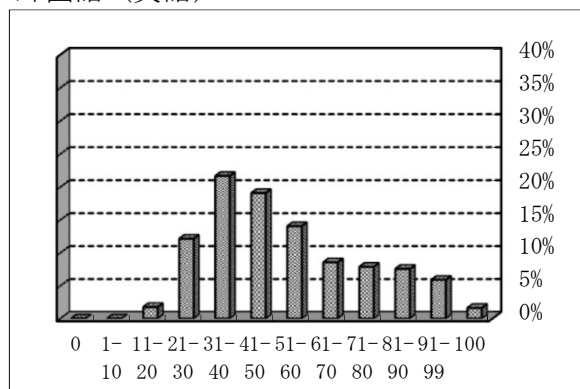
| 教科          | ねらい   |
|-------------|---|
| 外国語<br>(英語) | <p>中学校までに学習する英語の内容について、基本的な英語の力を中心に、英語のコミュニケーション能力をみることを主なねらいとした。</p> <p>具体的には、会話や説明を聞いて話し手の意向を正確に捉える力、会話や説明を聞いて概要や要点を的確に捉える力、語彙、表現、文法、言語の働きなどの知識を適切に活用する力、英文を読んで理解したことに基づいて正確に書く力、英文や資料から必要な情報を読み取る力、英文を読んで概要や要点を的確に捉える力について、基本的な力と応用的な力を総合的にみることができるように出題した。</p>  |
| 国語          | <p>中学校までに学習する国語の内容について、文学的な文章、説明的な文章、古文、韻文などを素材として、基本的な国語の力を中心にみることを主なねらいとした。</p> <p>具体的には、文章全体の流れを理解しながら、登場人物の描写や言動の意味などを考え、内容を理解する力、文章の内容や要旨を的確にとらえる力、文章の構成や展開、表現の仕方を正確にとらえる力、目的に応じて必要な情報を読み取る力について、また、文や文章の中で漢字を適切に使う力、慣用句や敬語などを実生活の中で適切に使う力、助詞や助動詞の働きに注意する力、短歌や俳句を読み味わう力などについて、基本から応用の段階に至るまでの国語の力を総合的にみることができるように出題した。</p> |
| 数学          | <p>中学校までに学習する数学の内容について、基本的な数学の力を中心に、計算の技能、事象を数理的に考察し表現する力、数学的な見方や考え方など、総合的な力をみることを主なねらいとした。</p> <p>具体的には、数と式の計算技能、関数とそのグラフについての基本的な概念の理解、図形についての基本的な知識を活用する力、問題を正しく把握し方程式で表現する力及び方程式を活用する力、収集した資料を整理する力、関数を活用する力をみることができるように出題した。</p>   |

## (2) 結果の概要

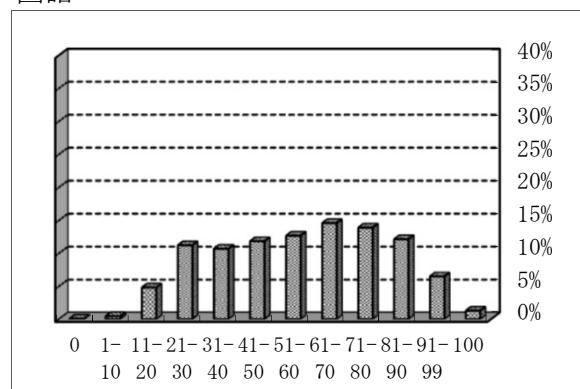
(満点は100点、追検査を含む。)

| 教科     |       | 外国語<br>(英語) | 国語          | 数学          |
|--------|-------|-------------|-------------|-------------|
| 合格者平均点 |       | <b>52.7</b> | <b>58.1</b> | <b>55.4</b> |
| 得点分布   | 得点    | 割合          | 割合          | 割合          |
|        | 100   | 1.6%        | 1.3%        | 1.8%        |
|        | 91-99 | 5.9%        | 6.5%        | 8.0%        |
|        | 81-90 | 7.5%        | 12.1%       | 8.8%        |
|        | 71-80 | 7.9%        | 13.9%       | 13.0%       |
|        | 61-70 | 8.5%        | 14.6%       | 11.7%       |
|        | 51-60 | 14.0%       | 12.7%       | 11.7%       |
|        | 41-50 | 19.1%       | 11.8%       | 11.4%       |
|        | 31-40 | 21.6%       | 10.7%       | 14.9%       |
|        | 21-30 | 12.1%       | 11.2%       | 12.0%       |
|        | 11-20 | 1.8%        | 4.8%        | 6.5%        |
|        | 1-10  | 0.0%        | 0.5%        | 0.5%        |
| 0      | 0.0%  | 0.1%        | 0.1%        |             |

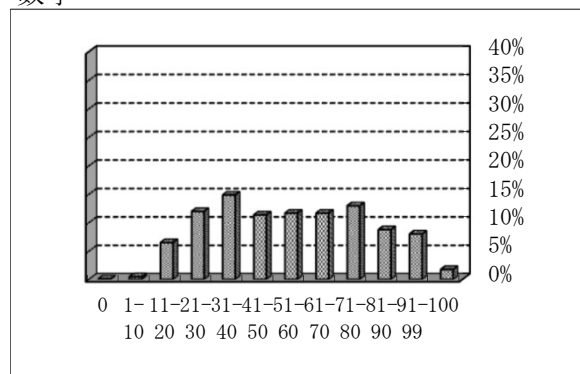
外国語 (英語)



国語



数学



## (3) 設問ごとの出題分野・内容と正答率

(正答率の集計対象：マークシート方式により解答した受検者)

## 外国語（英語）

| 問      | 分野 | 内容                           | 正答率                                 |       |
|--------|----|------------------------------|-------------------------------------|-------|
| 1      | ア  | 1 聞くこと                       | 対話を聞いて、相手の発言に対する適切な応答を選択する          | 46.0% |
|        |    | 2 聞くこと                       | 対話を聞いて、相手の発言に対する適切な応答を選択する          | 67.3% |
|        |    | 3 聞くこと                       | 対話を聞いて、相手の発言に対する適切な応答を選択する          | 79.3% |
|        | イ  | 1 聞くこと                       | 対話を聞いて、その内容に合うものを選択する               | 58.5% |
|        |    | 2 聞くこと                       | 対話を聞いて、その内容に合うものを選択する               | 58.7% |
|        | ウ  | 1 聞くこと                       | まとまりのある英語を聞いて、その内容に合うものを選択する        | 50.9% |
| 2 聞くこと |    | まとまりのある英語を聞いて、その内容に合うものを選択する | 86.7%                               |       |
| 2      | ア  | 読むこと・書くこと                    | 英語の質問を参考にして単語を正しく選択する (grandmother) | 70.2% |
|        | イ  | 読むこと・書くこと                    | 英語の質問を参考にして単語を正しく選択する (music)       | 77.6% |
| 3      | ア  | 読むこと・書くこと                    | 英語の質問に適した応答を選択する (be動詞で始まる疑問文)      | 68.8% |
|        | イ  | 読むこと・書くこと                    | 英語の質問に適した応答を選択する (whoseで始まる疑問文)     | 51.3% |
|        | ウ  | 読むこと・書くこと                    | 英語の発話に適した応答を選択する (let'sで始まる提案の文)    | 62.0% |
|        | エ  | 読むこと・書くこと                    | 英語の質問に適した応答を選択する (whatで始まる疑問文)      | 49.1% |
|        | オ  | 読むこと・書くこと                    | 英語の質問に適した応答を選択する (whoで始まる疑問文)       | 41.5% |
| 4      | ア  | 読むこと・書くこと                    | 適切な単語を選択して正しい英文を作る (動名詞)            | 47.8% |
|        | イ  | 読むこと・書くこと                    | 適切な単語を選択して正しい英文を作る (前置詞)            | 56.5% |
|        | ウ  | 読むこと・書くこと                    | 適切な単語を選択して正しい英文を作る (howで始まる疑問文)     | 72.7% |
|        | エ  | 読むこと・書くこと                    | 適切な単語を選択して正しい英文を作る (接続詞)            | 44.9% |
|        | オ  | 読むこと・書くこと                    | 適切な単語を選択して正しい英文を作る (受動態)            | 48.4% |
| 5      | ア  | 読むこと・書くこと                    | 単語を正しく並べかえて英文を作る                    | 47.0% |
|        | イ  | 読むこと・書くこと                    | 単語を正しく並べかえて英文を作る                    | 41.3% |
|        | ウ  | 読むこと・書くこと                    | 単語を正しく並べかえて英文を作る                    | 54.8% |
|        | エ  | 読むこと・書くこと                    | 単語を正しく並べかえて英文を作る                    | 60.0% |
|        | オ  | 読むこと・書くこと                    | 単語を正しく並べかえて英文を作る                    | 30.6% |
| 6      | ア  | 読むこと・書くこと                    | 状況にふさわしい内容になるように、空所に英語を書き英文を作る      | 15.5% |
|        | イ  | 読むこと・書くこと                    | 状況にふさわしい内容になるように、空所に英語を書き英文を作る      | 18.8% |
| 7      | ア  | 読むこと                         | 英文と資料から情報を正確に読み取り、内容に合うものを選択する      | 66.3% |
|        | イ  | 読むこと                         | 英文と資料から情報を正確に読み取り、内容に合うものを選択する      | 46.2% |
|        | ウ  | 読むこと                         | 英文と資料から情報を正確に読み取り、内容に合うものを選択する      | 47.5% |
|        | エ  | 読むこと                         | 英文と資料から情報を正確に読み取り、内容に合うものを選択する      | 58.4% |
| 8      | ア  | 読むこと                         | 図を参考に対話の流れを理解し、空所に合うものを選択する         | 71.2% |
|        | イ  | 読むこと                         | 図を参考に対話の流れを理解し、空所に合うものを選択する         | 45.5% |
|        | ウ  | 読むこと                         | 図を参考に対話の流れを理解し、空所に合うものを選択する         | 51.3% |
|        | エ  | 読むこと                         | 図を参考に対話の流れを理解し、空所に合うものを選択する         | 54.6% |
|        | オ  | 読むこと                         | 図を参考に対話の流れを理解し、空所に合うものを選択する         | 51.7% |

## 実施結果の概要

「読むこと・書くこと」の英語の質問を参考にして単語を正しく選択する問題の正答率は高かったが、「読むこと・書くこと」の状況にふさわしい内容になるように、空所に英語を書き英文を作る問題の正答率は低かった。

## 国語

| 問 |    | 分野                               | 内容   | 正答率   |
|---|----|----------------------------------|--|-------|
| 一 | ア  | a                                | 漢字<br>「酷暑」の読みを選択する   | 47.8% |
|   |    | b                                | 漢字<br>「留守」の読みを選択する   | 85.8% |
|   |    | c                                | 漢字<br>「充填」の読みを選択する   | 42.8% |
|   |    | d                                | 漢字<br>「澄んだ」の読みを選択する  | 75.7% |
|   | イ  | a                                | 漢字<br>「賞」が用いられている語句を選択する（金賞・恩賞）  | 77.5% |
|   |    | b                                | 漢字<br>「演」が用いられている語句を選択する（演技・演説）  | 74.9% |
|   |    | c                                | 漢字<br>「裁」が用いられている語句を選択する（裁定・制裁）  | 65.0% |
|   |    | d                                | 漢字<br>「告」が用いられている語句を選択する（告げる・告示）   | 66.0% |
|   | ウ  | 敬語                               | 敬語表現として適切でないものを選択する  | 67.8% |
|   | エ  | ことわざ                             | 例文に適することわざを選択する  | 77.3% |
| オ | 文法 | 例文中の副助詞「ばかり」と同じはたらきをする「ばかり」を選択する | 72.5%  |       |
| カ | 韻文 | 俳句を説明したものを選択する                   | 51.3%  |       |
| 二 | ア  | 文学的な文章                           | 「弓を引かせてよ！」と主張した「会」に対し、「弓と矢を貸してやれ。」と言ったときの「那須」を説明したものを選択する                            | 72.8% |
|   | イ  | 文学的な文章                           | 「五度、六度と繰り返しても」矢を弓に当てられない状況のなかで、「こんなはずじゃ、なかったのに」と言ったときの「会」を説明したものの空欄を埋める語句の組み合わせを選択する | 77.5% |
|   | ウ  | 文学的な文章                           | 「弓山」に罵声を浴びて、「弓山をにらみつけかけたが、止めた」ときの「会」を説明したものを選択する                                     | 66.2% |
|   | エ  | 文学的な文章                           | 嵩にかかって「会」を攻める「弓山」に対して「よしなさい、弓山くん。」と言ったときの「的場先輩」の気持ちをふまえて、朗読をするときの読み方を選択する            | 70.1% |
|   | オ  | 文学的な文章                           | 「的場先輩」に「会」を攻めることを咎められたことに対し、「だ、だって、的場先輩。」と言ったときの「弓山」を説明したものを選択する                     | 62.3% |
|   | カ  | 文学的な文章                           | 悔しさと恥ずかしさでいたたまれない気持ちを抱えながら「仲間……か。」と言ったときの「会」を説明したものを選択する                             | 56.5% |
|   | キ  | 文学的な文章                           | 本文について述べたものを選択する   | 68.1% |
| 三 | ア  | 説明的な文章                           | 空欄に入れる語の組み合わせを選択する   | 55.5% |
|   | イ  | 説明的な文章                           | 「失敗は悪いことばかりではない。」と筆者が述べる理由について説明したものを選択する  | 62.1% |
|   | ウ  | 説明的な文章                           | 「遊び」が「熱達の道」において「『不規則さ』を生み出す」ことについて説明したものを選択する  | 52.6% |
|   | エ  | 説明的な文章                           | 「そのこと」が指し示す内容と、「枠組みにとられる危険性を孕むことについて説明したものを選択する                                      | 43.5% |
|   | オ  | 説明的な文章                           | 「目指す姿を知らないままに、私たちは歩み始めている。」ということについてを説明したものを選択する                                     | 60.5% |
|   | カ  | 説明的な文章                           | 筆者が「どのようなトレーニングにも必ず変化をつけるようにしていた。」と述べる理由について説明したものを選択する                              | 44.1% |
|   | キ  | 説明的な文章                           | 本文について説明したものを選択する  | 44.5% |
| 四 | ア  | 古典（古文）                           | 波線部の主語として最も適するものを選択する  | 36.4% |
|   | イ  | 古典（古文）                           | 「越中様」の政治について「結構なることと言はざるべからず。」と言ったときの「老翁」を説明したものを選択する                                | 27.7% |
|   | ウ  | 古典（古文）                           | 「楽翁公」に対してひれ伏しながら「恐れ入る由申し上げるに」となったときの「老翁」について説明したものを選択する                              | 41.9% |
|   | エ  | 古典（古文）                           | 老翁に対して「汝殊勝にも善き戒めを余に聞かせたり。」と言ったときの「楽翁公」について説明したものを選択する                                | 40.3% |
|   | オ  | 古典（古文）                           | 本文の内容と一致するものを選択する  | 36.1% |

## 実施結果の概要

小説において登場人物について説明したものを選択する問題の正答率は高かったが、説明的な文章において具体例と主張の関係について説明したもののや構造を説明したものを選択する問題、古典において場面の状況を説明したものを選択する問題の正答率は低かった。

## 数学

| 問 | 分野 | 内容       | 正答率                            |       |
|---|----|----------|--------------------------------|-------|
| 1 | ア  | 基本的な計算問題 | 正の数・負の数 整数の加法をした結果を選択する        | 74.1% |
|   | イ  | 基本的な計算問題 | 正の数・負の数 整数の除法をした結果を選択する        | 60.1% |
|   | ウ  | 基本的な計算問題 | 正の数・負の数 分数の減法をした結果を選択する        | 71.5% |
|   | エ  | 基本的な計算問題 | 式の計算 単項式の計算をした結果を選択する          | 68.2% |
|   | オ  | 基本的な計算問題 | 式の計算 多項式の計算をした結果を選択する          | 56.6% |
|   | カ  | 基本的な計算問題 | 式の計算 根号を含む式の計算をした結果を選択する       | 52.2% |
| 2 | ア  | 関数       | 2乗に比例する関数について、xの値からyの値を選択する    | 55.8% |
|   | イ  | 関数       | 2乗に比例する関数について、あてはまることごとをらを選択する | 54.2% |
| 3 | ア  | 標準的な計算問題 | 式の計算 展開した式を選択する                | 60.5% |
|   | イ  | 標準的な計算問題 | 式の計算 因数分解した式を選択する              | 51.7% |
|   | ウ  | 標準的な計算問題 | 式の計算 連立方程式の解を選択する              | 54.3% |
|   | エ  | 標準的な計算問題 | 2次方程式の解を選択する                   | 44.5% |
|   | オ  | 確率       | くじを引いたときの、条件を満たす確率を選択する        | 69.4% |
|   | カ  | 平方根      | 条件を満たすnの値を選択する                 | 46.5% |
|   | キ  | 平面図形     | 相似の性質などを用いて求めた長さを選択する。         | 73.7% |
| 4 | ア  | 平面図形     | 円の性質を用いて求めた角度を選択する             | 27.3% |
|   | イ  | 平面図形     | 図形の性質を用いて求めた長さを選択する            | 63.7% |
|   | ウ  | 平面図形     | 相似な図形の頂点として正しいものを選択する          | 63.2% |
|   | エ  | 空間図形     | 空間図形の側面積を選択する                  | 37.7% |
|   | オ  | 方程式      | 文章から条件を読み取って方程式を立式し、金額を求める     | 31.9% |
| 5 | ア  | データの活用   | 度数分布表から、条件に合う累積度数を選択する         | 43.5% |
|   | イ  | データの活用   | 度数分布表から、条件に合う箱ひげ図を選択する         | 30.3% |
| 6 | ア  | 関数       | グラフを読み取って、条件を満たす時間を選択する        | 34.7% |
|   | イ  | 関数       | グラフを読み取って、条件を満たす速さを選択する        | 41.9% |

基本的な計算力を問う問題、相似の性質などを用いて求めた長さを選択する問題の正答率は高かったが、円の性質を用いて求めた角度を選択する問題は低かった。