

かながわ鶏の発育に飼料の切り替え時期が及ぼす影響

大すう育成用飼料に27、42、70日齢で切り替えた場合の体重は、雄では発育途中、出荷時のいずれも有意な差は認められなかった。雌では、発育途中では有意な差が認められたが、出荷時には認められなかった。

1羽当たりの飼料費は切り替え日齢が早い区が安価な傾向があり、雄雌ともに27日齢から給与した区は70日齢から給与した区より有意に安価だった。

採卵鶏育成用飼料によりかながわ鶏を飼養する場合、飼料を中すう育成用から大すう育成用に切り替える日齢が発育に及ぼす影響について検討した。

体重(g)

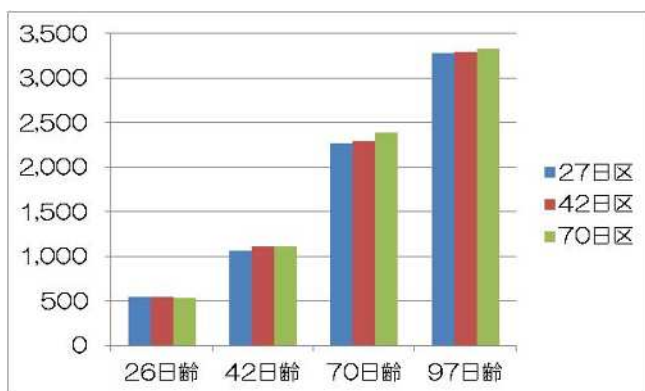


図1 雄の体重の推移

体重(g)

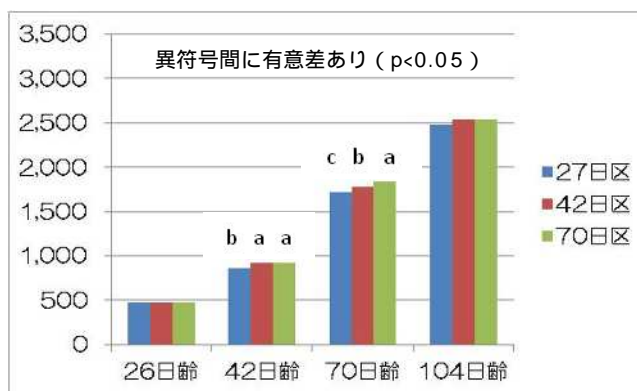


図2 雌の体重の推移

大すう飼料への切り替え日齢が遅い区の体重が重い傾向にあるが、雄では発育途中、出荷時のいずれも有意な差は認められなかった。雌では、発育途中では有意な差が認められたが、出荷時には認められなかった。

表1 飼料要求率、飼料費

区分	飼料要求率	飼料費 (円/羽)
27日区	4.07	651.3 ^a
42日区	3.96	653.6 ^a
70日区	3.86	690.2 ^b
27日区	4.61 ^{ab}	540.8 ^a
42日区	4.63 ^b	572.7 ^b
70日区	4.50 ^a	591.7 ^b

同一項目内において異符号間に有意差あり (p<0.05)

飼料要求率は切り替え日齢が遅い区の方が低い傾向があり、雌では70日区が42日区より有意に低かった。

1羽当たりの飼料費は切り替え日齢が早い区が安価であり、雄雌ともに27日齢から給与した区の飼料費は70日齢から給与した区より有意に安価であった。