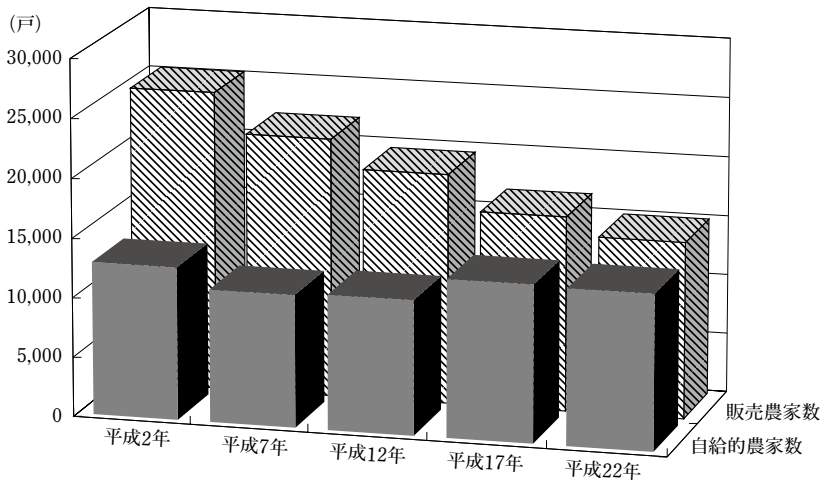


7

農林水産業

農家数の推移



7 農 林 水 産 業

62	概 況	99
63	農家数 一年別	102
64	農家人口（販売農家）一年齢別	102
65	就業状態別世帯員数（販売農家）	103
66	農業従事者数（販売農家）	103
67	農業機械の所有台数（販売農家）	103
68	農業経営の分析指標	104
69	農業産出額と生産農業所得	104
70	耕 地 面 積	105
71	農 作 物	106
72	畜 産	109
73	養 蚕	109
74	農地転用許可件数と面積	110
75	農業協同組合数	111
76	森林面積及び蓄積	112
77	造 林 面 積	116
78	伐採面積と伐採立木材積	116
79	林 産 物 生 産 量	117
80	保有山林面積規模別林業経営体数	117
81	海面漁業・養殖業経営体数 一市町村別	118
82	海面漁業・養殖業経営体数 一経営体階層別	118
83	漁 業 就 業 者	119
84	使用漁船隻数とトン数	119
85	生産量 一漁業種類別	120
86	海面漁業漁獲量 一魚種別	121
87	内水面漁業漁獲量 一水系別	122
88	水産加工品生産量	122

農 業

農家戸数

平成22年の総農家数は2万7,996戸で、県総世帯に占める割合は約0.7%である。また、販売農家(注1)戸数は1万4,863戸で総農家数の53.1%を占めている。販売農家を専・兼業別にみると、専業農家(注2)は全体の32.7%で4,864戸、第1種兼業農家(注3)は全体の14.1%で2,092戸、第2種兼業農家(注3)は全体の53.2%で7,907戸となっており、第2種兼業農家の占める割合が高い。

経営耕地面積規模別にみると、1.0ha未満の農家が1万771戸で販売農家全体の72.4%を占め、1.0～2.0haが22.9%、2.0ha以上が4.6%となっている

- (注)1 販売農家 経営耕地面積が30a以上又は農産物販売金額が調査期日前1年間で50万円以上の農家。これに満たないのが自給的農家。
- 2 専業農家 世帯員の中に兼業従業者(調査期日前1年間に30日以上雇用兼業に従事した者又は調査期日前1年間に販売額が15万円以上ある自営兼業に従事した者)が1人もいない農家。1人以上いる場合は兼業農家。
- 3 第1種兼業農家 兼業農家のなかで、農業所得とそれ以外の所得のうち、前者が多い農家が第1種、後者が多い農家が第2種兼業農家。

農業就業者数

平成22年の農家人口(販売農家)は6万1,951人で、県総人口に占める割合は約0.7%である。農業就業人口(注)は2万8,331人で、年齢別では60歳以上の割合が68.0%で、年々その割合は高くなっており農業労働力の高齢化が進んでいる。

(注)農業就業人口 調査期日前1年間に「農業のみに従事した世帯員」及び「農業と兼業の両方に従事したが、農業従事日数のほうが多い世帯員」のことをいう。

(農政課)

耕地面積

平成23年の耕地面積は、2万300haで県土の約8.4%を占めている。年々減少の傾向にあるが、近年では毎年100ha程度の減少にとどまっている。

耕地面積のうち、田は3,990ha(構成比19.7%)、畑は1万6,300ha(同80.3%)である。全国の畑の比率は45.8%であるので、畑の比率が著しく高いのが本県農業の特徴となっている。

(農地保全課)

農畜産物

平成22年の農作物の延べ作付面積は、1万9,700ha(対前年比98.5%)と微減で推移している。主な作付面積は、野菜9,050ha(全体の45.9%)、果樹3,540ha(同18.0%)、稲3,240ha(同16.4%)、飼肥料作物856ha(同4.3%)となっている。主な作物の収穫量は、だいこん95,400t、キャベツ81,500t、トマト14,600t、すいか13,300t、みかん26,400tである。

平成23年の乳用牛の飼養農家は295戸で、飼養頭数8,870頭、生乳の年間生産量5万3,862t(平成22年)となっている。肉用牛の飼養農家は84戸で、飼養頭数4,730頭、豚は64戸で7万4,900頭、採卵鶏は62戸で107万6,000羽となっている。

平成22年の野菜などの生産量を1人当たり消費量に換算すると、野菜は291万人分、果実は79万人分、牛乳は136万人分、鶏卵は110万人分、豚肉は59万人分(豚肉は平成21年の数値)に相当し、本県の農業は県民の食生活に大きく寄与している。

(農業振興課、畜産課)

農業産出額

平成23年の農業産出額は809億円(対前年比104.1%)で、構成比は野菜52.5%、畜産19.3%、果実・花き19.3%となっており、野菜、果実、牛乳などの生鮮食料の占める割合が高い。

農家経済(注)

平成23年度の1戸当たりの農家所得は771万9千円(対前年比86.9%)で、このうち農業所

得は107万7千円で前年に比べ31%減、農外所得は537万7千円で、前年に比べ10.3%減となっている。

農業依存度は16.7%（前年20.6%）で、農外所得が高い割合を占めている。

本県の土地生産性は高く、23年度の耕地10a当たりの生産性（付加価値額）は、全国平均が5万1千円であるのに対し、11万7千円となっている。

（注）各データは、農産物の販売を目的とする農業経営体（個別経営）。（関東農政局横浜地域センター調べ）
（農政課）

森林・林業

森林の概況

本県の森林面積は、平成21年4月1日現在9万4,902haで、県土面積の39%を占めている。このうち国有林を除いた森林（民有林）の面積は8万4,137haで全森林の89%を占め、そのうちの立木地面積は、スギ・ヒノキを中心とする人工林が3万1,884ha、天然林は4万8,195haとなっており、民有林立木地に対する割合は、人工林40%、天然林60%である。人工林の林齢構成は、36年生以上の成熟している森林が79%を占めており、間伐、枝打ちなどの保育を必要とする35年生以下の森林は21%を占めている。

森林は、水資源のかん養、県土の保全、スポーツ・レクリエーションの場の提供、二酸化炭素の吸収による地球温暖化の防止など多くの公益的機能をもつ多面的資源であり、県民生活において、その果たす役割は極めて重要である。

地域特性

本県の森林は、その地域の特性から次の3地域に大別できる。

1 里山城

概ね標高300m未満にある約3万1,000haの森林地域である。県の東部から中部、三浦半島及び西部に至る市街地及び市街地周辺の丘陵性の森林であり、コナラ・クヌギ等広葉樹が多い。木材生産はほとんど行われていないが、都市化の進展にともない生活環境保全林としてかけがえのない森林である。

2 山地域

概ね標高300～800m未満にある約4万4,000haの森林地域である。丹沢山地や箱根外輪山を中心としてスギ、ヒノキの人工林が多く、古くから林業活動が行われてきた地域である。また、宮ヶ瀬湖・相模湖・丹沢湖等のダム上流の森林は水源かん養林として重要な役割を担っている。さらに首都圏の森林レクリエーションの場として多くの人々に利用されている地域である。

3 奥山城

概ね標高800m以上の丹沢の奥地や箱根を中心とした急峻な地形の多い、約2万haの森林地域である。この地域はブナを始めとする天然林が多く、県下で最も原生的な自然が残っている。かながわの原風景とも言うべき貴重な自然であり、野生動物を含めた森林生態系を保全していくことが重要である。

森林・林業の現状

昭和40～50年代以降、安価な外国産材の輸入や代替材の普及などによる木材価格の低迷や経営コストの上昇により採算性が悪化したことに加え、林業従事者の高齢化や減少、不在村所有者の増加、薪炭需要の激減などにより、林業が低迷し手入れが十分に行われず、荒廃した森林が増加していた。水源地域の森林は、良質な水や清浄な空気を育む母体として、県民一人ひとりの生活に欠かせない重要な役割を担っているが、そのまま放置すれば、その働きが損なわれる恐れが強まっていった。

そこで、県では、荒廃の進む私有林の公的管理・支援を行うため、平成9年度から「水源の森林づくり事業」を開始した。平成19年度からは、本事業を「かながわ水源環境保全・再生実行5か年計画」に位置づけ、加速化して取り組んでおり、適正に管理されている森林は着実に増加している。

一方で、県産木材の有効活用への支援を通じて間伐を促進し、森林の適正な管理を図るため、平成17年度から県産木材の生産対策、加工対策、消費対策にわたる総合的な取組を進めており、木材の生産量は着実に増加し、平成23年度の木材生産量は19,634m³（対前年比125.3%）となっている。

このほか、荒廃した県内の森林再生には長い年月と県民の支援・協力が必要なことから、平成18年度に、県内の森林全体の再生の方向とめざす姿を示した「かながわ森林再生50年構想」をとりまとめ、県民とめざす姿を共有し、協働して森林づくりを進めている。

（森林再生課）

水産業

本県の水産業をめぐる現状は、輸入水産物の増加などに伴う生産者価格の低迷や水産資源の減少、漁業就業者の高齢化、マグロ類資源に対する国際的な漁業規制の強化などにより厳しさを増している。一方、県民の「新鮮で安全な地場産水産物に親しみたい・海や川とふれあいたい」といった要望は年々高まりつつある。

そこで、県では、このような県民からの期待に応えるため、平成17年3月に「かながわ水産業活性化指針」を策定した。この指針では、10年後（平成27年）の水産業の目指す姿を「豊かな食を支える活力ある水産業」と「自然と共生し県民と交流する水産業」として、これを実現するために重点的に取り組む主な施策を明らかにした（平成20年3月に一部改訂）。現在、この指針を基に水産業の振興に向けた各施策を展開している。

平成22年の本県の海面漁業・養殖業生産量は、4万7,027トン（漁業4万5,839トン、養殖業1,188トン）であり、全国の海面漁業・養殖業生産量523万2,376トン（漁業412万1,038トン、養殖業111万1,338トン）の0.9%を占めている。

平成20年の漁業センサスに基づく漁業経営体数は1,242経営体、漁業就業者数は2,496人、漁船隻数2,242隻である。漁港は25港（平成24年4月1日現在）で、この他川崎港を除く6港湾には漁港と同様の機能を備えた区域があり、漁業活動に利用されている。

平成22年の本県の漁業部門別生産量は、遠洋漁業20,543トン、沖合漁業2,080トン、沿岸漁業（海面養殖を含む）24,404トンである。遠洋漁業では、主に遠洋まぐろはえ縄、大中型まき網が行われており、前年に比べ2,630トン（14.7%）増加した。沖合漁業では、主にさばたもすくいやきんめだい等の底魚釣りが行われており、前年に比べ、265トン（14.6%）増加した。沿岸漁業では、主に大・小型定置網漁業、中・小型まき網漁業、さば釣漁業、刺網漁業、小型底びき網漁業、海面養殖業等が行われており、前年に比べ1,544トン（6.8%）増加した。

魚種別生産量では、かつおが8,157トン、さば類が7,885トン、きはだまぐろが4,859トン、めばちまぐろが3,842トン、まいわしが3,695トンで、これら5種で全体の62%を占めている。

まいわしは昭和59年の22,334トンをピークに変動しながら平成15年には198トンにまで減少した。その後、3,695トンに増加したが、資源量は依然として低調である。

海面養殖業では、主にわかめ、のり、こんぶの養殖が行われており、生産量は1,188トンで前年に比べ4トン（0.3%）増加した。

平成22年の内水面漁業・養殖業の生産量は410トン（漁業358トン、養殖業52トン）である。内水面漁業の主要魚種はあゆ、こい、うぐいであり、前年に比べ9トン（2.5%）減少した。内水面養殖業では、あゆ、にじます等が生産され、生産量は前年に比べ37トン（41.6%）減少した。

平成22年の水産加工業の生産量は39,698トンで、前年に比べ3,870トン（10.8%）増加し、全体の40%強をねり製品が占めている。

注意；平成16年に（独）水産総合研究センター本部が横浜市のみなどみらい地区に移転したため、全国の水研センターに所属する調査船等の漁獲実績のデータが同年から全て本部のある横浜市西区に集約計上されている。

「神奈川農林水産統計年報」のデータは属人主義のため、16年からはこれらの値を含んで公表されるようになったが、ここでは、同センターの数値を除いたもので記述した。

従って、経営体数、生産量等は関東農政局横浜地域センターが公表する統計数値とは異なる。

（水産課）

63 農 家 数 一 年 別 一

単位 戸

関東農政局横浜地域センター調

区 分	平成 16 年	17 年	22 年
総 農 家 数	29,350	29,681	27,996
自 給 的 農 家 数	11,510	13,267	13,133
販 売 農 家 数	17,840	16,414	14,863
経営耕地面積規模別農家数(販売農家)			
0.5ha 未 満	6,260	5,566	4,679
0.5 ～ 1.0	7,060	6,575	6,092
1.0 ～ 1.5	2,880	2,601	2,398
1.5 ～ 2.0	1,030	1,054	1,014
2.0ha 以 上	610	618	680

(注) 1 「販売農家」経営耕地面積が30アール以上、または農産物販売金額が50万円以上の農家でこれ以外
は自給的農家となる。

2 この表は、農林業センサス調査年はその調査結果を用い、それ以外の年は農業構造動態調査(標
本抽出調査)による結果を用いていたが、農業構造動態調査の調査設計の変更により、県別には集
計されなくなったため、今後は5年おきの農林業センサス年のみ県別の数字が公表される。

64 農家人口 (販売農家) 一 年 齢 別 一

単位 人

関東農政局横浜地域センター調

区 分	平成 16 年	17 年	22 年	
計	81,080	73,582	61,951	
小 計	39,780	36,537	30,762	
男	14 歳 以 下	4,080	3,913	2,815
	15 ～ 29	6,730	6,427	4,911
	30 ～ 59	14,810	13,577	10,825
	60 歳 以 上	14,170	12,620	12,211
小 計	41,310	37,045	31,189	
女	14 歳 以 下	4,140	3,780	2,701
	15 ～ 29	6,530	6,061	4,698
	30 ～ 59	14,290	12,623	10,209
	60 歳 以 上	16,360	14,581	13,581

(注) 表63 (注) 2参照。

65 就業状態別世帯員数（販売農家）

単位 人

関東農政局横浜地域センター調

区 分		平成17年	区 分		22年	
合計（15歳以上世帯員）		65,889	合計（15歳以上世帯員）		56,435	
男	計	32,624	男	計	27,947	
	（ 自営農業に従事小計	26,097		（ 主に仕事小計	23,603	
	自営農業のみ従事	13,169			自営農業が主	14,027
	自営農業が主	3,686			勤務が主	8,428
	その他の仕事の主	9,242			農業以外の自営業が主	1,148
	自営農業以外に従事	3,163			に家事・育児	74
仕事に従事しない	3,364	学 生	2,549			
			そ の 他	1,721		
	計	33,265		計	28,488	
女	（ 自営農業に従事小計	22,961	女	（ 主に仕事小計	15,927	
	自営農業のみ従事	16,529		自営農業が主	10,023	
	自営農業が主	2,220		勤務が主	5,274	
	その他の仕事の主	3,912		農業以外の自営業が主	630	
	自営農業以外に従事	3,744		に家事・育児	7,282	
	仕事に従事しない	6,860		学 生	2,252	
			そ の 他	3,027		

- (注) 1 表63(注)2参照。
2 平成17年と22年では調査項目が異なる。

66 農業従事者数（販売農家）

単位 人

関東農政局横浜地域センター調

年 別	農業従事者総数			農業就業人口			基幹的農業従事者数		
	計	男	女	計	男	女	計	男	女
平成16年	54,790	29,530	25,260	39,800	18,570	21,230	25,450	14,820	10,630
17年	48,758	26,097	22,661	35,604	16,855	18,749	27,063	15,275	11,788
22年	42,696	22,881	19,815	28,331	14,756	13,575	24,046	14,025	10,021

- (注) 1 「農業従事者」15歳以上の農家世帯員のうち、過去1年間に何日かでも自営農業に従事した者。
2 「農業就業人口」農業従事者のうち「自営農業だけに従事した者」と「その他の仕事(兼業)にも従事したが自営農業従事日数の方が多し者」の合計。
3 「基幹的農業従事者」農業就業人口のうち、自営農業を主な仕事としている者。
4 表63(注)2参照。

67 農業機械の所有台数（販売農家）

単位 台

関東農政局横浜地域センター調

年 別	動力耕うん機、 農用トラクター		動力防除機 (乗用型ス ピードス プレーヤ ーを除く)	乗 用 型 ス ピ ー ド ス プ レ ー ヤ ー	動 力 田 植 機	バ イ ン ダ ー	普通・ 自脱型 コンバ イ ン	米麦用 乾燥機
	歩行型	乗用型						
平成12年	15,954	12,828	12,130	580	6,943	5,322	3,390	3,843
17年	…	12,498	10,948	630	5,755	…	3,977	…
22年	…	12,982	…	…	5,518	…	3,453	…

- (注) 1 5年ごとに調査を行っている。(農業センサス年)
2 歩行型農用トラクター、バインダー、米麦用乾燥機は、17年から、動力防除機及び乗用型スピードプレーヤーは、22年から調査対象になっていない。

68 農業経営の分析指標

農家 1 戸当たり

関東農政局横浜地域センター調

区 分	平成 21 年	22 年	23 年
付 加 価 値 額 (千円)	1,432	1,616	1,180
農 業 所 得 率 (%)	29.7	34.1	25.3
農 業 依 存 度 (%)	17.4	20.6	16.7
集 約 度			
耕地10アール当たり自営農業労働時間 (時間)	258	252	249
耕地10アール当たり農業固定資産額 (千円)	483	477	456
生 産 性 (付 加 価 値 額)			
経営耕地面積10アール当たり (千円)	157	177	128
自営農業労働 1 時間当たり (円)	608	701	515
農業固定資産千円当たり (円)	324	370	281

69 農業産出額と生産農業所得

単位 億円

関東農政局横浜地域センター調

区 分	平成 21 年	22 年	23 年
農 業 産 出 額 計	736	777	809
耕 種 小 計	575	615	651
米	42	39	43
麦 類	0	0	0
雑 穀 豆 類	2	2	2
い も 類	12	14	16
野 菜	389	417	425
果 実	84	95	111
花 き	35	38	45
工 芸 農 作 物	2	2	0
そ の 他	9	9	9
畜 産 小 計	158	160	156
生 乳	62	61	56
豚	39	43	45
鶏 卵	41	39	41
そ の 他	16	17	14
加 工 農 産 物	3	2	2
生 産 農 業 所 得	235	246	231

(注) ラウンドの関係で小計と内訳は一致しない場合がある。

70 耕 地 面 積

単位 ha

関東農政局横浜地域センター調

市 町 村 別	合 計	田	畑
平成 21 年	20,500	4,060	16,500
22 年	20,400	4,030	16,400
23 年	20,300	3,990	16,300
横 浜 市	2,960	172	2790
川 崎 市	605	24	581
相 模 原 市	1,640	126	1520
横 須 賀 市	541	11	530
平 塚 市	1,540	772	766
鎌 倉 市	109	1	108
藤 沢 市	939	140	799
小 田 原 市	1,890	537	1360
茅 ヶ 崎 市	372	49	323
逗 子 市	9	0	9
三 浦 市	1,200	6	1190
秦 野 市	1,200	118	1080
厚 木 市	1,190	515	678
大 和 市	223	11	212
伊 勢 原 市	1,140	414	722
海 老 名 市	564	260	304
座 間 市	227	90	137
南 足 柄 市	676	180	496
綾 瀬 市	271	17	254
葉 山 町	39	4	35
寒 川 町	246	75	171
大 磯 町	272	24	248
二 宮 町	129	1	128
中 井 町	468	31	437
大 井 町	349	114	235
松 田 町	161	10	151
山 北 町	405	36	369
開 成 町	202	173	29
箱 根 町	10	2	8
真 鶴 町	52	-	52
湯 河 原 町	252	-	252
愛 川 町	345	74	271
清 川 村	46	7	39

71 農 作

市町村別	水 稲			陸 稲			小 麦			その他麦類	
	作付面積	10 a 当たり収量	収穫量	作付面積	10 a 当たり収量	収穫量	作付面積	10 a 当たり収量	収穫量	作付面積	収穫量
	ha	kg	t	ha	kg	t	ha	kg	t	ha	t
平成 21 年	3,220	498	16,000	17	218	37	34	282	96	7	13
22 年	3,220	479	15,400	17	164	28	31	268	83	5	9
23 年	3,220	511	16,500	15	189	28	37	269	100	x	x
横 浜 市	152	487	740	2	292	6	x	x
川 崎 市	18	479	86	x	x	x	-	-
相 模 原 市	101	498	503	7	244	16	0	x
横 須 賀 市	8	501	40	0	-	-
平 塚 市	565	526	2,970	5	317	14	-	-
鎌 倉 市	1	467	5	0	-	-
藤 沢 市	110	495	545	4	278	12	-	-
小 田 原 市	458	504	2,310	0	-	-
茅 ヶ 崎 市	43	498	214	0	x	x
逗 子 市	0	219	0	-	-	-	-	-
三 浦 市	4	504	20	0	-	-
秦 野 市	98	493	483	7	301	22	-	-
厚 木 市	442	531	2,350	1	296	1	-	-
大 和 市	10	497	50	-	-	-	-	-
伊 勢 原 市	337	507	1,710	1	316	3	4	4
海 老 名 市	224	518	1,160	0	-	-
座 間 市	78	516	402	7	225	15	x	x
南 足 柄 市	128	511	654	x	x	x	x	x
綾 瀬 市	12	513	62	1	290	2	-	-
葉 山 町	4	478	19	-	-	-	x	x
寒 川 町	65	496	322	0	-	-
大 磯 町	15	483	72	-	-	-	-	-
二 宮 町	0	455	1	-	-	-	-	-
中 井 町	20	481	96	0	-	-
大 井 町	86	504	433	1	255	1	-	-
松 田 町	8	473	38	-	-	-	-	-
山 北 町	27	481	130	x	x	x	-	-
開 成 町	135	520	702	-	-	-	-	-
箱 根 町	1	456	5	-	-	-	-	-
真 鶴 町	-	-	-	-	-	-	-	-
湯 河 原 町	-	-	-	-	-	-	-	-
愛 川 町	64	507	324	0	-	-
清 川 村	2	457	9	-	-	-	-	-

(注) ラウンドの関係で小計と内訳は一致しない場合がある。

物

関東農政局横浜地域センター調

年 別	い も 類			豆 類								
	か ん し よ			ら っ か せ い			大 豆			小 豆		
	作付面積	10 a 当たり収量	収穫量	作付面積	10 a 当たり収量	収穫量	作付面積	10 a 当たり収量	収穫量	作付面積	10 a 当たり収量	収穫量
	ha	kg	t	ha	kg	t	ha	kg	t	ha	kg	t
平成21年	406	217	211	458	40	173	69	27	80	22
22年	395	211	31	175	54	23
23年	381	1,800	6,860	201	33	169	56	22

年 別	野 菜 類											
	春植えばれいしよ			き ゆ う り			す い か			ね ぎ		
	作付面積	10 a 当たり収量	収穫量	作付面積	10 a 当たり収量	収穫量	作付面積	10 a 当たり収量	収穫量	作付面積	10 a 当たり収量	収穫量
	ha	kg	t	ha	kg	t	ha	kg	t	ha	kg	t
平成21年	442	2,330	10,300	289	3,980	11,500	423	3,130	13,200	391	2,690	10,500
22年	444	2,240	9,950	286	3,880	11,100	425	3,120	13,300	386	2,590	9,990
23年	449	2,210	9,920	283	3,820	10,800	403	3,140	12,700	382	2,560	9,790

年 別	野 菜 類											
	だ い こ ん			ほ う れ ん そ う			キ ャ ベ ツ			な す		
	作付面積	10 a 当たり収量	収穫量	作付面積	10 a 当たり収量	収穫量	作付面積	10 a 当たり収量	収穫量	作付面積	10 a 当たり収量	収穫量
	ha	kg	t	ha	kg	t	ha	kg	t	ha	kg	t
平成21年	1,200	8,110	97,300	727	1,410	10,300	1,720	4,870	83,700	186	2,460	4,580
22年	1,180	8,090	95,400	725	1,340	9,720	1,680	4,850	81,500	185	2,400	4,440
23年	1,170	7,900	92,400	716	1,340	9,590	1,710	4,840	82,700	183	2,420	4,430

年 別	野 菜 類											
	ト マ ト			か ぼ ち ゃ			え だ ま め			レ タ ス		
	作付面積	10 a 当たり収量	収穫量	作付面積	10 a 当たり収量	収穫量	作付面積	10 a 当たり収量	収穫量	作付面積	10 a 当たり収量	収穫量
	ha	kg	t	ha	kg	t	ha	kg	t	ha	kg	t
平成21年	275	5,420	14,900	256	1,740	4,450	333	956	3,180	128	2,450	3,140
22年	274	5,330	14,600	244	1,770	4,320	334	893	2,980	126	2,410	3,030
23年	272	5,440	14,800	236	1,690	3,990	327	896	2,930	124	2,470	3,060

(注) 1 だいこん、レタス、なすの21年値は、調査を行っていない季節品目があるため、全国調査を行った平成19年産の調査結果に基づく推計値である。

2 だいこん、レタス、なすの23年値は、調査を行っていない季節品目があるため、全国調査を行った平成22年産の調査結果に基づく推計値である。

71 農 作 物 (つづき)

関東農政局横浜地域センター調

年 別	野 菜 類											
	カリフラワー			ブロッコリー			にんじん			かぶ		
	作付面積	10 a 当たり収量	収穫量	作付面積	10 a 当たり収量	収穫量	作付面積	10 a 当たり収量	収穫量	作付面積	10 a 当たり収量	収穫量
ha	kg	t	ha	kg	t	ha	kg	t	ha	kg	t	
平成21年	44	2,060	906	144	1,320	1,900	146	2,340	3,410	111	3,480	3,860
22年	45	2,000	900	138	1,260	1,740	144	2,240	3,220	110	3,450	3,800
23年	43	1,910	821	134	1,210	1,620	144	2,160	3,110	108	3,380	3,650

年 別	野 菜 類									果 樹		
	さといも			たまねぎ			はくさい			みかん		
	作付面積	10 a 当たり収量	収穫量	作付面積	10 a 当たり収量	収穫量	作付面積	10 a 当たり収量	収穫量	結果樹面積	10 a 当たり収量	収穫量
ha	kg	t	ha	kg	t	ha	kg	t	ha	kg	t	
平成21年	453	1,380	6,250	207	2,830	5,860	161	3,580	5,760	1,380	2,130	29,400
22年	451	1,110	5,010	206	2,670	5,500	160	3,490	5,580	1,340	1,970	26,400
23年	439	1,180	5,180	208	2,820	5,870	160	3,200	5,120	1,330	2,000	26,600

年 別	果 樹											
	かき			くり			日本なし			もも		
	結果樹面積	10 a 当たり収量	収穫量	結果樹面積	10 a 当たり収量	収穫量	結果樹面積	10 a 当たり収量	収穫量	結果樹面積	10 a 当たり収量	収穫量
ha	kg	t	ha	kg	t	ha	kg	t	ha	kg	t	
平成21年	288	747	2,150	533	97	517	268	2,210	5,920	8	572	46
22年	523	85	445	266	2,040	5,430
23年	523	77	403	261	2,270	5,920

年 別	果 樹									工 芸 農 作 物	
	うめ			ぶどう			キウイフルーツ			茶	
	結果樹面積	10 a 当たり収量	収穫量	結果樹面積	10 a 当たり収量	収穫量	結果樹面積	10 a 当たり収量	収穫量	栽培面積	荒茶生産量
ha	kg	t	ha	kg	t	ha	kg	t	ha	t	
平成21年	464	457	2,120	89	838	746	153	1,360	2,080	273	242
22年	153	1,160	1,770	274	...
23年	443	438	1,940	153	1,190	1,820	275	...

(注) 1 にんじん、さといも、はくさいの21年値は、調査を行っていない季節品目があるため、全国調査を行った平成19年産の調査結果に基づく推計値である。
 2 にんじん、さといも、はくさいの23年値は、調査を行っていない季節品目があるため、全国調査を行った平成22年産の調査結果に基づく推計値である。

72 畜 産

(各年2月1日現在) 関東農政局横浜地域センター調

年 別	乳 用 牛		肉 用 牛		豚		採卵鶏(含種鶏)	
	飼 養 農家数	頭 数	飼 養 農家数	頭 数	飼 養 農家数	頭 数	飼 養 農家数	羽 数
	戸	頭	戸	頭	戸	頭	戸	1,000羽
平成21年	347	10,300	96	4,990	71	79,700	70	1,165
22年	314	9,640	86	4,940	…	…	…	…
23年	295	8,870	84	4,730	64	74,900	62	1,077

73 養 蚕

農業振興課調

市 町 村 別		飼育農家数	掃立卵量	収 繭 量	1箱当たり収繭量
		戸	箱	kg	kg
平 成	21 年	12	65	2,192	34
	22 年	12	66	2,108	32

※平成22年度に農協養蚕連絡協議会が解散したため、平成23年度以降のデータはありません。

74 農地転用許可件数と面積

農政課調

区 分	総 数		許 可 に 係 る も の				届出に係るもの	
	件 数	面 積	件 数	うち大臣許可	面 積	うち大臣許可	件 数	面 積
				4 ha超		4 ha超		
		ha			ha			ha
平成 21 年	5,661	251.2	646	-	49.4	-	5,015	201.8
22 年	6,160	257.5	535	-	42.6	-	5,625	214.9
23 年	5,570	248.8	537	-	43.5	-	5,033	205.3
農 家 住 宅	53	2.3	29	-	1.5	-	24	0.8
一 般 個 人 住 宅	2,917	86.0	181	-	6.0	-	2,736	80.0
集 団 住 宅 そ の 他	1,130	63.1	17	-	5.4	-	1,113	57.7
学 校 用 地	9	0.8	0	-	0.0	-	9	0.8
公 園 ・ 運 動 場 用 地	5	1.3	4	-	1.0	-	1	0.3
道 水 路 ・ 鉄 道 用 地	205	2.0	18	-	0.1	-	187	1.9
官 公 庁 ・ 病 院 等 公 共 施 設	35	4.0	15	-	2.4	-	20	1.6
工 鉱 業 用 地	13	1.2	1	-	0.2	-	12	1.0
店 舗 等 施 設	152	10.5	9	-	0.6	-	143	9.9
流 通 業 務 等 施 設	25	6.1	10	-	4.8	-	15	1.3
ゴ ル フ 場 そ の 他 レ ジ ャ ー 施 設	13	1.7	7	-	0.9	-	6	0.8
そ の 他 の 業 務 用 地	961	67.5	241	-	20.3	-	720	47.2
植 林	7	0.4	2	-	0.1	-	5	0.3
そ の 他	45	2.0	3	-	0.4	-	42	1.6

- (注) 1 農地法第4条及び第5条の規定による許可、届出の件数、面積。
 2 市街化区域内は農業委員会への届出、その他の区域は知事又は農林水産大臣(4haを超えるもの)の許可による。
 3 国又は県等が転用する場合は許可・届出を要しない。
 4 面積は、単位未満四捨五入のため、内訳と合計が一致しない場合がある。

75 農 業 協 同 組 合 数

(各年3月31日現在) 農政課調

地 区 別	中央 会連 合会	農 業 協 同 組 合 数							
		総合 農協	一般 農協	専門農協		計	組合員数	うち総合農協	
				酪農	養鶏				
平成 22 年	5	14	-	1	3	18	289,493	289,183	
23 年	5	14	-	1	2	17	301,188	300,920	
24 年	5	14	-	1	2	17	312,145	311,889	
横 浜 市	4	2	-	-	1	3	57,203	57,145	
川 崎 市	-	1	-	-	-	1	55,821	55,821	
相 模 原 市	-	2	-	-	-	2	37,372	37,372	
横須賀市、逗子市、 葉山町	-	1	-	-	-	1	20,372	20,372	
平塚市、大磯町、 二宮町	-	1	-	1	-	2	17,453	17,323	
鎌倉市、藤沢市、 茅ヶ崎市、大和市、 海老名市、座間市、 綾瀬市、寒川町	-	1	-	-	-	1	50,682	50,682	
小田原市、南足柄市、 足柄上郡、足柄下郡	-	1	-	-	-	1	29,895	29,895	
三 浦 市	-	1	-	-	-	1	2,469	2,469	
秦 野 市	-	1	-	-	-	1	12,929	12,929	
厚 木 市、清 川 村	-	1	-	-	-	1	14,828	14,828	
伊 勢 原 市	1	1	-	-	-	1	8,015	8,015	
愛 川 町	-	1	-	-	1	2	5,106	5,038	

(注) 組合員数は、正・准組合員の合計数

76 森 林 面 積

1 国 有 林

市 町 村 別	面 積					
	総 数	林 地				除 地
		計	人工林	天然林	無立木地	
	ha	ha	ha	ha	ha	ha
平成 22 年 度	9,076	8,434	3,722	4,702	10	642
23 年 度	9,076	8,434	3,722	4,702	10	642
24 年 度	9,076	8,434	3,722	4,702	10	642
相 模 原 市	703	654	599	55	-	49
秦 野 市	648	601	113	488	-	47
山 北 町	6,225	5,771	2,359	3,402	10	454
箱 根 町	1,416	1,329	586	743	-	87
湯 河 原 町	85	79	65	14	-	6

2 官 行 造 林

市 町 村 別	面 積					
	総 数	林 地				除 地
		計	人工林	天然林	無立木地	
	ha	ha	ha	ha	ha	ha
平成 22 年 度	1,082	939	812	127	-	143
23 年 度	1,082	939	812	127	-	143
24 年 度	1,082	939	812	127	-	143
相 模 原 市	277	260	242	19	-	17
小 田 原 市	38	30	30	-	-	8
秦 野 市	12	10	10	-	-	2
南 足 柄 市	511	457	361	96	-	54
山 北 町	245	182	170	12	-	63
箱 根 町	-	-	-	-	-	-

(注) 1 「官行造林」公有林野等に国が造林をなし、その収益の分収を目的とする契約。

及 び 蓄 積

(各年4月1日現在) 関東森林管理局調

総 数	蓄			積			除 地		
	人 工 林			天 然 林			除 地		
	計	針葉樹	広葉樹	計	針葉樹	広葉樹	計	針葉樹	広葉樹
m ³	m ³	m ³	m ³	m ³	m ³	m ³	m ³	m ³	m ³
1,396,469	809,664	757,656	52,008	586,622	87,262	499,360	183	153	30
1,396,469	809,664	757,656	52,008	586,622	87,262	499,360	183	153	30
1,396,469	809,664	757,656	52,008	586,622	87,262	499,360	183	153	30
156,118	145,815	139,535	6,280	10,303	3,090	7,213	-	-	-
71,956	38,820	37,244	1,576	33,136	1,475	31,661	-	-	-
912,989	441,445	401,712	39,733	471,387	79,285	392,102	157	153	4
244,050	172,882	169,122	3,760	71,142	3,412	67,730	26	-	26
11,356	10,702	10,043	659	654	-	654	-	-	-

(各年4月1日現在) 関東森林管理局調

総 数	蓄			積			除 地		
	人 工 林			天 然 林			除 地		
	計	針葉樹	広葉樹	計	針葉樹	広葉樹	計	針葉樹	広葉樹
m ³	m ³	m ³	m ³	m ³	m ³	m ³	m ³	m ³	m ³
181,130	170,560	154,428	16,132	10,570	2,591	7,979	-	-	-
181,130	170,560	154,428	16,132	10,570	2,591	7,979	-	-	-
181,130	170,560	154,428	16,132	10,570	2,591	7,979	-	-	-
54,471	51,582	46,859	4,723	2,889	1,953	936	-	-	-
10,739	10,739	10,430	309	-	-	-	-	-	-
1,991	1,991	1,860	131	-	-	-	-	-	-
78,602	71,978	62,624	9,354	6,624	295	6,329	-	-	-
35,327	34,270	32,655	1,615	1,057	343	714	-	-	-
-	-	-	-	-	-	-	-	-	-

2 森林面積及び蓄積数値は、国有林野施業実施計画書による。

76 森 林 面 積

3 民 有 林

市 町 村 別			面 積			
			総 計	人 工 林	天 然 林	竹 林
			ha	ha	ha	ha
平 成	22 年 度		84,137	31,884	48,195	896
	23 年 度		84,137	31,884	48,195	896
	24 年 度		84,137	31,884	48,195	896
横 川	浜 崎 市		3,800	690	2,773	302
			780	43	644	88
相 模 原 市	模 須 原 市		17,944	8,696	8,656	55
横 須 賀 市			2,898	81	2,491	36
平 塚 市			495	41	425	16
鎌 藤 倉 市	倉 沢 市		1,286	196	1,072	13
			593	172	387	26
小 茅 田 原 市	田 ヶ 原 市		4,222	2,823	1,198	37
逗 子 市			300	127	158	8
			629	193	434	1
三 秦 浦 市	浦 野 市		621	10	568	9
			4,790	2,100	2,485	77
厚 木 市	木 和 市		2,644	755	1,742	24
大 和 市			161	74	85	3
伊 勢 原 市			2,072	992	1,006	39
海 老 名 市	老 間 市		78	13	58	4
			89	11	75	2
南 足 柄 市			4,678	3,198	1,309	62
綾 瀬 市			187	51	103	8
葉 山 町	山 川 町		874	165	690	11
寒 川 町			25	5	20	0
大 磯 町	磯 宮 町		528	59	459	5
中 井 町			173	17	151	2
			657	94	469	14
大 井 町	井 田 町		341	84	242	8
松 北 町			2,843	1,327	1,460	1
山 北 町			13,750	4,411	8,770	4
開 成 町			-	-	-	-
箱 根 町	根 鶴 町		5,529	1,613	3,632	8
			350	164	133	3
湯 河 原 町			2,968	839	1,764	17
愛 川 町			1,495	585	847	13
清 川 村			6,337	2,255	3,890	-

及 び 蓄 積 (つづき)

(各年 4 月 1 日現在) 森林再生課調

		蓄 積		
無 立 木 地	更 新 困 難 地	総 計	人 工 林	天 然 林
ha	ha	m ³	m ³	m ³
2,249	913	17,310,287	10,780,708	6,529,579
2,249	913	17,310,287	10,780,708	6,529,579
2,249	913	17,310,287	10,780,708	6,529,579
35	-	651,622	239,022	412,600
4	-	112,845	13,745	99,100
246	291	4,285,831	3,102,083	1,183,748
290	-	413,879	31,977	381,902
13	-	60,263	13,279	46,984
5	-	240,756	78,446	162,310
8	-	104,277	53,594	50,683
164	0	1,028,258	868,765	159,493
6	-	58,245	36,805	21,440
2	-	140,806	73,967	66,839
34	-	89,763	3,160	86,603
96	32	1,081,193	772,202	308,991
119	3	488,089	265,668	222,421
-	-	33,872	22,129	11,743
32	3	482,843	335,596	147,247
3	-	12,161	4,019	8,142
1	-	13,531	3,424	10,107
97	12	1,289,401	1,119,006	170,395
25	-	30,308	15,790	14,518
8	-	171,526	65,012	106,514
-	-	4,258	1,440	2,818
5	0	78,579	20,952	57,627
3	-	24,034	5,281	18,753
80	-	95,391	37,383	58,008
7	-	62,694	33,510	29,184
25	30	631,027	445,112	185,915
222	343	2,520,206	1,350,563	1,169,643
-	-	-	-	-
235	43	965,682	531,711	433,971
49	-	54,461	39,013	15,448
345	3	447,855	237,288	210,567
48	2	334,231	225,854	108,377
43	149	1,302,400	734,912	567,488

77 造 林 面 積

1 国 有 林 単位 ha

関東森林管理局調

区 分		新 植	改 植	計
平 成	21 年 度	-	5	5
	22 年 度	3	-	3
	23 年 度	0	0	0

2 民 有 林 単位 ha

森林再生課調

区 分		新 植	改 植	計
平 成	21 年 度	20	-	20
	22 年 度	25	-	25
	23 年 度	17	-	17

78 伐採面積と伐採立木材積

1 国 有 林

関東森林管理局調

区 分	伐 採 面 積			伐 採 立 木 材 積		
	計	主 伐	間 伐	計	針 葉 樹	広 葉 樹
	ha	ha	ha	m ³	m ³	m ³
平成 21 年度	216	5	211	19,784	18,913	871
22 年度	78	5	73	9,052	8,429	623
23 年度	89	3	86	9,483	8,824	659

2 官 行 造 林

関東森林管理局調

区 分	伐 採 面 積			伐 採 立 木 材 積		
	計	主 伐	間 伐	計	針 葉 樹	広 葉 樹
	ha	ha	ha	m ³	m ³	m ³
平成 21 年度	(0) 1	(-) 0	(0) 0	(1) 38	(-) 29	(1) 9
22 年度	(30) 30	(-) -	(30) 30	(3,066) 72	(3,066) 56	(-) 16
23 年度	(-) -	(-) -	(-) -	(-) -	(-) -	(-) -

(注) ()内は持分譲渡で外数。

3 民 有 林

森林再生課調

区 分	伐 採 面 積			伐 採 立 木 材 積		
	計	主 伐	間 伐	計	針 葉 樹	広 葉 樹
	ha	ha	ha	m ³	m ³	m ³
平成 21 年度	2,668	(33) 12	2,656	125,946	125,237	709
22 年度	2,298	(24) 15	2,283	138,466	134,426	4,040
23 年度	2,758	(40) 38	2,720	133,372	133,372	0

(注) ()内は皆伐以外で外数。

79 林産物生産量

森林再生課調

区 分	木 炭	薪	素 材	製 材	竹 材	栗	きのこ類 (生いたけ ひらたけ なめこ)
	t	千層積 ^{m³}	千 ^{m³}	千 ^{m³}	千束	t	t
平成 21 年	26	0.1	14	6	1.0	15	349
22 年	18	0.1	16	7	1.0	-	396
23 年	13	0.2	20	7	-	-	332

(注) 「製材」は「農林水産省木材統計」による。

80 保有山林面積規模別林業経営体数

2010年世界農林業センサス結果

区 分	計	法 人 経 営	法人でない経営	地方公共団体・ 財 産 区
計	421	69	340	12
保有山林なし	14	13	1	-
3 ha 未満	5	-	5	-
3 ～ 5 ha	120	6	114	-
5 ～ 10	110	6	104	-
10 ～ 20	80	16	64	-
20 ～ 30	19	3	15	1
30 ～ 50	27	4	22	1
50 ～ 100	20	8	9	3
100 ～ 500	22	11	6	5
500 ～ 1,000	-	-	-	-
1,000ha 以上	4	2	-	2

81 海面漁業・養殖業経営体数 ー市町村別ー

漁業センサス海面漁業調査

市 町 村 別	平成 10 年	15 年	20 年
計	1,618	1,358	1,243
横 浜 市	211	194	174
川 崎 市	2	2	2
横 須 賀 市	483	442	410
平 塚 市	8	6	10
鎌 倉 市	52	45	40
藤 沢 市	31	23	22
小 田 原 市	55	45	43
茅 ヶ 崎 市	24	13	19
逗 子 市	24	18	15
三 浦 市	577	448	401
葉 山 町	59	50	40
大 磯 町	20	16	17
二 宮 町	5	4	3
真 鶴 町	39	43	40
湯 河 原 町	28	9	7

(注) 海上作業従事日数30日未満の個人経営体は含まない(以下の表も同じ)。

82 海面漁業・養殖業経営体数 ー経営体階層別ー

漁業センサス海面漁業調査

経 営 体 階 層 別	平成 10 年	15 年	20 年
計	1,618	1,358	1,243
漁 船 非 使 用	49	18	19
無 動 力 船 の み 使 用	6	5	-
動 力 船 使 用	1,314	1,138	1,078
1 t 未 満	422	412	411
1 ～ 3	220	180	143
3 ～ 5	436	396	359
5 ～ 10	115	85	87
10 ～ 30	76	33	49
30 ～ 100	17	10	18
100 ～ 200	7	6	2
200 ～ 500	6	3	3
500 ～ 1,000	6	5	2
1,000 t 以 上	9	8	4
定 置 網	69	61	50
地 び き 網 ※	26	14	※
海 面 養 殖	154	122	96
魚 類 養 殖	1	2	2
わ か め 養 殖	124	100	75
の り 養 殖	27	18	18
そ の 他 養 殖	2	2	1

※ 平成20年は、経営体階層から「地びき網」の項目が無くなった。

83 漁業就業者

単位 人

漁業センサス海面漁業調査

年 別	計	男					女
		小 計	15～29歳	30～39歳	40～59歳	60歳以上	
平成10年	2,950	2,801	189	277	1,059	1,276	149
15年	2,421	2,231	148	240	700	1,143	190
※ 20年	2,496	2,317	145	272	751	1,149	179

※ 平成20年は就業者の把握方法が変わったため、前回までの値と直接比較することはできない。

84 使用漁船隻数とトン数

漁業センサス海面漁業調査

市町村別	計	動 力 船									合計 トン数	無動力船 隻数	船外機 付船 隻数
		隻 数											
		計	1t 未満	1 ∩ 3	3 ∩ 5	5 ∩ 10	10 ∩ 50	50 ∩ 100	100 ∩ 200	200 以上			
計	2,242	1,051	97	209	506	81	134	3	-	21	14,919	43	1,148
横 浜 市	250	183	2	16	143	10	12	-	-	-	922	-	67
川 崎 市	X	X	X	X	X	X	X	X	X	X	X	X	X
横 須 賀 市	871	343	30	95	163	16	38	1	-	-	1,688	10	518
平 塚 市	12	11	-	-	1	3	7	-	-	-	132	-	1
鎌 倉 市	85	15	3	4	7	1	-	-	-	-	50	-	70
藤 沢 市	42	28	3	8	8	4	5	-	-	-	158	-	14
小 田 原 市	70	58	7	7	17	8	19	-	-	-	431	2	10
茅 ヶ 崎 市	43	32	1	2	12	1	16	-	-	-	287	-	11
逗 子 市	30	24	18	4	2	-	-	-	-	-	27	-	6
三 浦 市	642	250	13	54	116	31	13	2	-	21	10,628	19	373
葉 山 町	77	24	7	4	4	1	8	-	-	-	135	1	52
大 磯 町	33	21	-	2	10	3	6	-	-	-	153	3	9
二 宮 町	X	X	X	X	X	X	X	X	X	X	X	X	X
真 鶴 町	66	50	13	11	16	3	7	-	-	-	228	4	12
湯 河 原 町	10	9	-	-	7	-	2	-	-	-	64	-	1

85 生産量 — 漁業種別 —

単位 t

関東農政局横浜地域センター調

漁業種別	平成20年	21年	22年
計	57,147	55,713	62,766
海面漁業	55,261	54,073	61,168
遠洋底引き網	x	x	x
沖合底引き網1 そうびき	x	-	-
沖合底引き網2 そうびき	-	-	-
小型底びき網	638	506	724
船びき網	401	625	502
遠洋かつお・まぐろまき網	15,884	15,262	14,788
大・中型まき網その他	x	x	2,081
中・小型まき網	2,309	1,707	3,653
その他の刺網	775	644	723
さんま棒受網	x	x	x
大型定置網	12,470	12,792	12,971
小型定置網	2,454	1,872	1,719
その他の網漁業	1,606	1,308	1,584
遠洋まぐろはえ縄	8,235	7,194	x
近海まぐろはえ縄	x	x	x
その他のはえ縄	542	343	477
遠洋かつお一本釣	x	x	x
近海かつお一本釣	x	x	x
沿岸かつお一本釣	245	292	63
遠洋いか釣	x	x	x
近海いか釣	x	x	x
沿岸いか釣	37	84	56
ひき縄釣	27	20	21
その他の釣	1,408	1,137	770
採貝・採藻	663	622	609
その他の漁業	1,270	1,328	1,320
海面養殖業	1,486	1,184	1,188
こんぶ類養殖	x	89	x
わかめ類養殖	766	702	705
のり類養殖	625	393	399
その他の養殖	x	-	x
内水面漁業	310	367	358
内水面養殖業	90	89	52

86 海面漁業漁獲量 一魚種別一

単位 t

関東農政局横浜地域センター調

魚 種 別		平成 20 年	21 年	22 年
計		55,261	54,073	61,168
魚	類	51,896	50,034	57,621
くろまぐ	ろが	416	53	302
びろん	な	619	711	923
めき	ばち	4,353	4,127	5,036
き	はだ	3,690	2,930	5,594
その	まぐろ	191	146	132
ま	か	85	40	87
め	か	434	434	737
くろ	か	145	134	320
その	か	45	50	106
か	つ	13,779	13,756	13,529
そ	が	679	319	1,233
さ	め	1,829	2,058	2,259
ま	い	1,664	1,857	3,695
う	め	337	347	219
か	い	3,322	4,395	4,296
か	わ	404	627	505
し	わ	1,966	1,158	795
ま	ら	8,957	8,649	9,700
さ	あ	1,197	657	1,698
さ	ば	867	876	831
ぶ	ん	56	73	65
ひ	ら	169	87	90
か	い	259	250	233
あ	ご	146	137	149
た	う	48	47	33
ま	だ	27	23	30
く	い
ぼ	へ	673	724	561
す	き
き	だ
そ	の	5,539	5,370	4,461
そ	の	2,904	3,659	3,108
い	え	43	31	22
く	ま	1	0	1
あ	え	19	20	19
さ	び	310	328	301
そ	え	64	88	74
す	の	151	107	214
あ	具	1,633	2,410	1,690
そ	か	192	222	211
た	い	201	161	150
し	か
そ	こ	290	291	427
海	藻	461	380	439
こ	ぶ	0	-	-
そ	の	461	380	439

(注) 海面養殖業を含まない。

87 内水面漁業漁獲量 ー水系別ー

単位 t

関東農政局横浜地域センター調

河川・湖沼別	平成 20 年	21 年	22 年
計	310	367	358
多摩川	x	x	x
相模川	297	353	347
酒匂川	x	…	…
芦ノ湖	x	x	x
その他の河川	…	…	…

(注) 内水面養殖業を含まない。

88 水産加工品生産量

単位 t

関東農政局横浜地域センター調

区 分	平成 21 年	22 年	23 年
計	35,828	39,699	42,080
ねり製品	16,283	17,011	18,419
うち、かまぼこ類	16,283	17,011	18,419
魚肉ハム	-	-	-
・ソーセージ			
冷凍食品	1,486	2,037	1,911
うち、魚介類	1,052	1,669	1,554
素干品	4	3	3
うち、するめ	-	x	x
塩干品	7,337	8,734	8,719
うち、干しあじ	3,613	4,157	4,100
煮干品	224	197	184
塩蔵品	36	27	14
くん製品	x	x	x
節製品	328	302	251
その他の食用加工品	2,817	2,637	3,036
生鮮冷凍水産物	7,312	8,750	9,542
うち、いわし類	2,149	x	x
あじ類	22	x	x
さば類	364	x	x
焼・味付けのり(千枚)	216,487	195,361	203,124