

丹沢大山総合調査公募型事業 丹沢大山流域の水質調査 丹沢大山ボランティアネットワーク

1. 調査内容

丹沢大山山域には多くの水場があり、名水として人気が高く多くの人が訪れる箇所もある。また、最近では中高年登山者増え、山の中にある水場も多く利用されていると考えられる。そこで、丹沢大山山域から約 50 箇所の水場をピックアップし、これらの水場でオフシーズン（12 月）とハイシーズン（5, 6 月）の 2 回にわたり採水を行ない、大腸菌群数を調査した。また、同時に水場の利用状況（ごみが散乱していないか等）をチェックした。そして、この結果を公開することにより、各々の水場が飲み水として安全かどうか、また、適正に利用されているかどうか、多くの人に広報し、より一層「丹沢大山の水」に関心を持つことを期待する。

さらに、一般公募した親子を対象に、丹沢大山の水に対する理解を深めてもらうため、皆瀬川を利用した自然観察会を行なった。

2. 実施時期

第一回水質調査：平成 16 年 12 月 1 日～12 月 20 日

第二回水質調査：平成 17 年 5 月 14 日～6 月 14 日

水をテーマとした親子自然観察会：平成 17 年 7 月 21 日

3. 実施場所

水質調査：丹沢大山の主な水場ならびに流水（図 1, 図 2）

自然観察会：山北、皆瀬川

4. 実施団体・参加者数

水質調査…人材バンクから 13 名、ボラネットからは、みろく山の会、丹沢自然保護協会、神奈川県勤労者山岳連盟、四十八瀬自然村、神奈川県フィールドスタッフクラブ、西丹沢の自然にふれあう会、自然環境保全センターが参加、一般公募は無し。

親子自然観察会…広報（ポスターほか）による参加 34 名（大人 15 名、子供 19 名）

5. 調査結果と実施団体による実績評価

(1) 水質調査

採水状況（天候、採水ビンの取り扱いほか）が全採水箇所を通じて均一ではなく、あくまで傾向として捕らえる必要があるが、5・6 月よりも 12 月の方が、また、流水よりも湧水の方が、大腸菌群数からみて安全と考えられる。利用者の多い水場でのごみの散乱もなく、このまま利用者のマナーが維持されることを期待したい。丹沢大山という広い領域での一斉調査は今回が初めてであり、これらの結果が今後丹沢大山で行なわれる事業や調査で大いに利用されることが期待できる。

(2) 親子自然観察会

川の中を歩くという経験に子供たちは歓喜し、親子とも大いに楽しんだ様子であった。家庭で飲んでいる水の大元がこのような川の水であるということが感覚としていつまでも記

憶に残るにちがいない。こういった感覚や意識が多くの人に伝わっていくことを期待したい。

H17 年 7 月 24 日（日）天気：小雨のち曇り

主催：丹沢大山ボランティアネットワーク

「丹沢の山は 1500 万年前に海底から隆起して出来たんだって！？その証拠のサンゴの化石を見られるんだって」と皆瀬川に向かうバスのなかでの親子の会話があった。山北駅ふるさと交流館での生命の星・地球博物館外来研究員の門田真人先生説明によるサンゴ化石の内容でもある。

水って大切なんだと関心を持ってもらう紙芝居から始まりサンゴの化石のビデオ、丹沢の生い立ち、サンゴ化石実物の説明等があり、皆瀬川へと向かった。

川沿いの林道を上流に、事前に川へ下りるため、安全ザイルを張り渡した所から川へと下りる。

子供達はきれいで気持ち良い水に歓声をあげる、多分このような経験は初めてのようだ。門田先生の後にはジャブジャブと水音が続く、足柄層と断層がぶつかっている所は、ハッキリと違っているのが解る、このような所からは地下水が湧いてくるという話を熱心に聞く子供たち。

水の中は楽しいなとみんな門田先生の後にピッタリと付いて行く、水中から拾い上げる石それはサンゴの化石を含む石灰岩である。チョット、サンゴは小さいがルーペで確認ができるかと歓声があがる。化石は身近でも奥が深いのだ。化石を見つけて宝物にするんだと張り切る子供、でも皆瀬川流域に産出するのは神奈川県天然記念物に指定されているので宝物にはできないのである。

川原で昼食を済ませ、人遠のアオサンゴ化石の観察へと向かう、淀みには魚が泳ぎ見え隠れしているのは、良いものである。きれいな川に自分たちで作った笹舟を浮べて楽しむ。お金のかからない昔風の遊びが、自然のなかでは大変喜ばれた。

青々とした木々のトンネルを見上げ、その下の岩（石灰岩）に感動のアオサンゴの化石が現れている、先生の説明によるとサンゴ化石はショウガサンゴ、キクメイシサンゴ、そして、アオサンゴなど 40 種類が確認されているとか。

さすがサンゴ化石の達人、説明も解りやすくみんな納得している。

その後、疲労回復用のスイカを楽しく食べて、林道のバスへと向かう。林道サイド水場で丹沢の美味しい水をペットボトルにお土産にと汲み、山北西部環境センターに寄り、山北の交流ふるさと館へ。そこでアンケート用紙に記入し、松田駅にて解散となりました。みんな！水の大切さを感じましたか、丹沢ってすごいわって感じてくれましたか、化石でワクワクしましたか、みんなで何かするのって楽しいなと思えますか？また来年も丹沢で逢いましょう。

安全第一で無事終了し安堵で一杯です。又参加していただいた親子の皆さん、何回もサンゴ化石を確認に行ってきた門田先生、ボラネットの多くの方々、皆さんのご努力に感謝いたします。

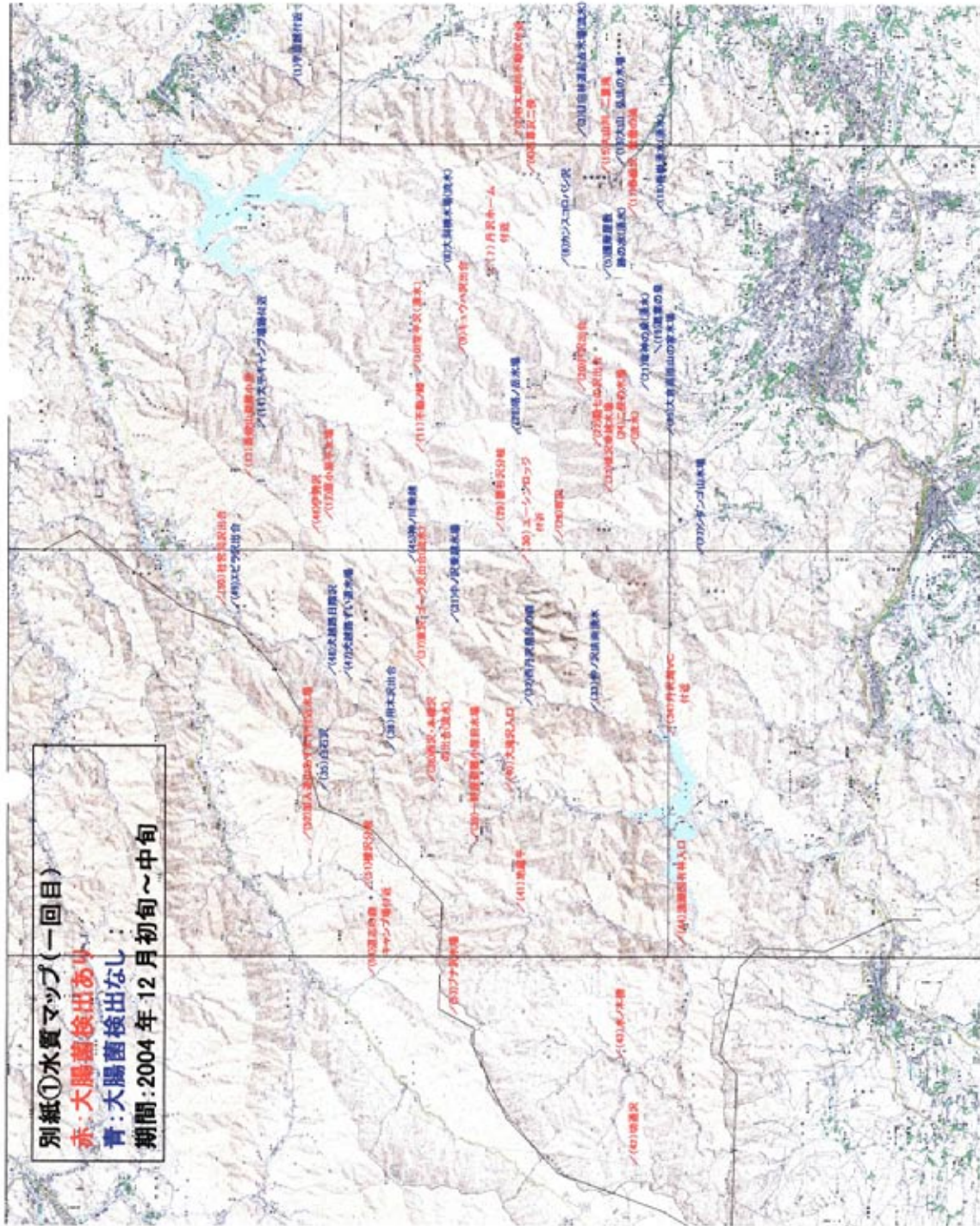


図1. 水質マップ(一回目) (この地図は、国土地理院発行の2万5千分の1の地形図「都留」「御正体山」「駿河小山」「大室山」「中川」「山北」「青野原」「大山」「秦野」「上溝」「厚木」「伊勢原」を利用して作成した)

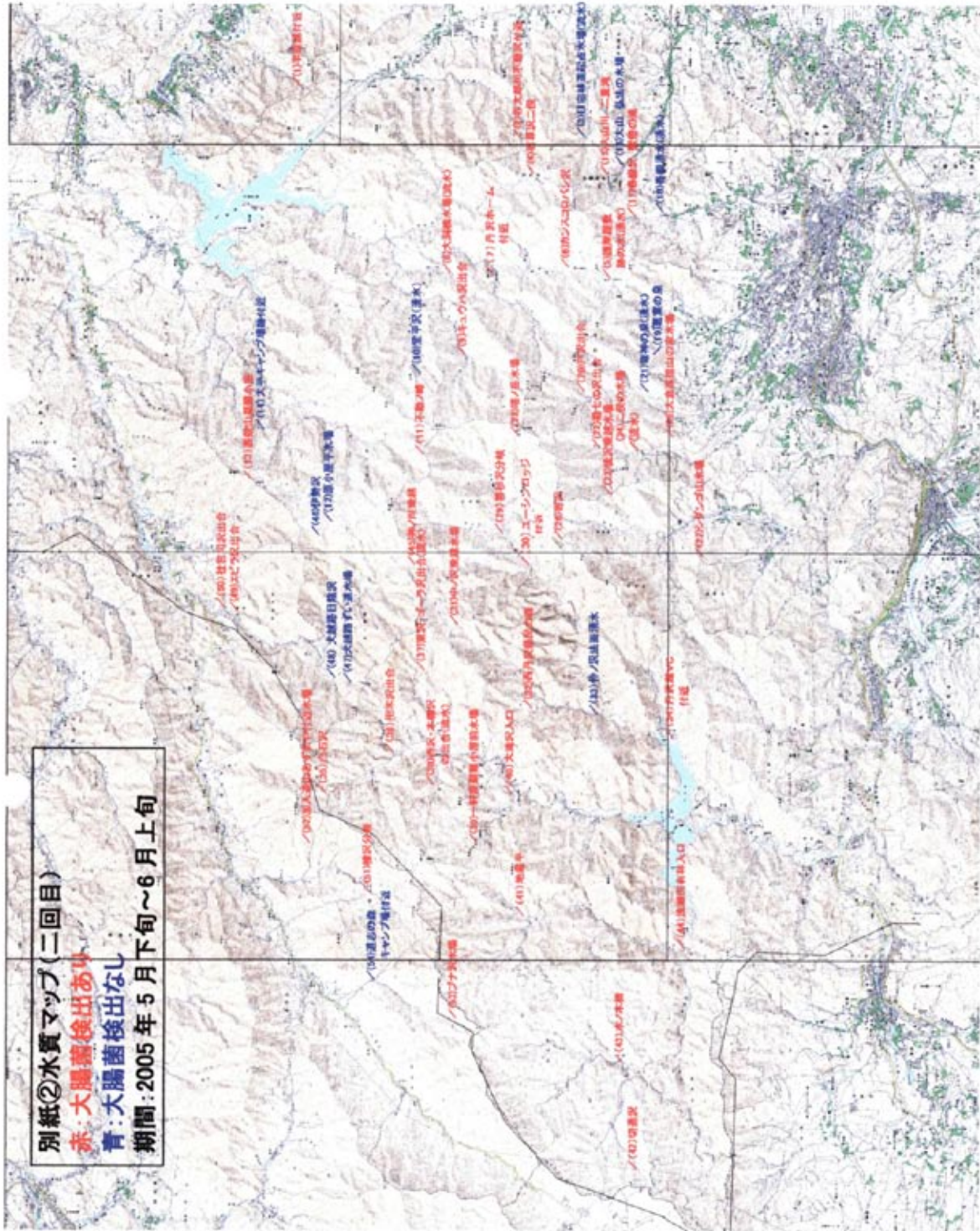


図2. 水質マップ(二回目)(この地図は、国土地理院発行の2万5千分の1の地形図「都留」「御正体山」「駿河小山」「大釜山」「中川」「山北」「青野原」「大山」「藪野」「上溝」「厚木」「伊勢原」を利用して作成した)

表 1. 採水箇所別一覧（一回目）

ID	調査地点	大腸菌群数 (個/ml)	採水日時	団体	天候 当日	天候 前日	気温 ℃	水温 ℃	水場の利用状況
1	半原越付近	0	2004/12/2 8:30	みろく山の会	晴れ	晴れ	14	11	飲料業者が大量に仕入れに来る
2	谷太郎川不動尻	3	2004/12/11 14:30	丹沢自然保護協会	晴れ	晴れ	10	9	水場として利用されているとは考えられない
3	日向林道起点水場	0	2004/12/15 13:30	自然環境保全センター	曇り	晴れ	10	12	一般・多い・車でくる
4	石尊沢二俣	2	2004/12/3 8:40	みろく山の会	晴れ	晴れ	6	8	沢につき利用されていない
5	護摩屋敷跡の水	0	2004/12/11 8:45	丹沢自然保護協会	晴れ	晴れ	9	11	多くの方に利用されている(ポータブル浄水器の一般の方が多い)
6	カンスコロバシ沢	0	2004/12/3 8:40	みろく山の会	晴れ	晴れ	8	9	一般の沢で特に利用されている状況ではない
7	丹沢ホーム付近	2	2004/12/11 11:45	丹沢自然保護協会	晴れ	晴れ	11	8	利用されているとは考えられない
8	大洞橋水場	0	2004/12/11 11:13	丹沢自然保護協会	晴れ	晴れ	10	9	水場としてあまり利用されていない
9	キュウハ沢出合	2	2004/12/11 9:45	丹沢自然保護協会	晴れ	晴れ	7	6.5	登山者がまれに利用すると考えられる
10	堂平沢	1	2004/12/11 10:40	丹沢自然保護協会	晴れ	晴れ	8.8	7	登山者がまれに利用すると考えられる
11	不動ノ峰	1	2004/12/5 7:43	日本勤労者山岳連盟	雨のち曇り	曇りのち雨	12	10	登山者用、降りてくるのが易しくない
12	原小屋平水場	8	2004/12/5 10:42	日本勤労者山岳連盟	雨のち晴れ	曇りのち雨	11	10	登山者用
13	黍穀山避難小屋	10	2004/12/5 10:47	人材バンク	快晴	霧雨、夜中に	18.8	11.5	登山者がたまたまに使っている程度と思われる
14	大平キャンプ場跡付近	0	2004/12/1 15:00	自然環境保全センター	晴れ	晴れ	8	11	大平キャンプ場から200m、奥野林道を利用する人は使用する可能性
15	大山川二重滝	1	2004/12/1 12:10	丹沢自然保護協会	晴れ	晴れ	11	11	利用少ない、利用は登山者
16	大山弘法の水場	0	2004/12/1 11:00	丹沢自然保護協会	晴れ	晴れ	9	13	利用少ない、利用は登山者
17	春岳沢髭僧の滝(上流)	2	2004/12/3 12:15	みろく山の会	晴れ	晴れ	11	10.5	利用されていない
18	春岳湧水	0	2004/12/9 10:15	丹沢自然保護協会	晴れのち曇り	晴れ	11	13	利用者少ない(シーズンオフ)、利用は登山者
19	葛葉の泉	0	2004/12/5 15:45	四十八瀬自然村	強雨(～)	晴れのち曇り	16	14	一般の利用多い(夜間水汲みも多い)
20	戸沢出合	2	2004/12/5 14:50	四十八瀬自然村	強雨(～)	晴れのち曇り	19	13	登山者の利用が多い(バーベキューグループもあり)
21	竜神の泉	0	2004/12/5 14:20	四十八瀬自然村	強雨(～)	晴れのち曇り	20	14	登山者と一般が半々、水汲みになる、一般者も多い
22	勤七の沢出合	9	2004/12/3 14:30	神奈川県フィールドスタッフクラブ(小松)、人材バンク(村井)	晴れ	晴れ	14.5	9	登山者、利用されていない
23	後沢乗越水場	1	2004/12/3 14:00	神奈川県フィールドスタッフクラブ(小松)、人材バンク(村井)	晴れ	晴れ	13	12	登山者、利用されている
24	二俣の水場	1	2004/12/3 15:00	神奈川県フィールドスタッフクラブ(小松)、人材バンク(村井)	晴れ	晴れ	12	9	登山者、利用されていない
25	大倉高原山の家水場	0	2004/12/3 10:00	神奈川県フィールドスタッフクラブ(小松)、人材バンク(村井)	晴れ	晴れ	11	8	登山者、利用されている
26	寄沢	7	2004/12/11 11:53	丹沢自然保護協会	晴れ	曇りのち晴れ	10	8	少ない、登山者
27	シダゴ山水場	0	2004/12/3 10:55	丹沢自然保護協会	晴れ	晴れ	13	12.5	利用少ない、利用は登山者
28	塔ノ岳水場	0	2004/12/4 11:48	神奈川県勤労者山岳連盟	曇り時々晴	晴れ	11	10	小屋の人が使っているようです
29	篝杉沢分岐	1	2004/12/11 9:50	丹沢自然保護協会	快晴	曇りのち晴れ	7	10	少ない、登山者
30	ユーシンロッジ付近	5	2004/12/4 14:25	丹沢自然保護協会	曇り	晴れ	12	11	少ない、登山者
31	仲ノ沢乗越水場	0	2004/12/12 12:00	丹沢自然保護協会	晴れ	霧雨	11	9	ほとんどなし
32	西丹沢泉民の森	0	2004/12/4 9:55	丹沢自然保護協会	曇り	晴れ	13	12	まあまあ
33	仲ノ沢法面湧水	0	2004/12/4 9:40	丹沢自然保護協会	曇り	晴れ	14	13	ぼちぼち
34	丹沢湖VO付近	11	2004/12/4 16:00	丹沢自然保護協会	曇り	晴れ	13	12	なし
35	白石沢	0	2004/12/3 10:50	西丹沢の自然にふれあう会	晴れ	晴れ	8	10	良好
36	用水沢出合	0	2004/12/3 12:40	西丹沢の自然にふれあう会	晴れ	晴れ	12	10	冬季は人なし(夏季キャンプと子供たちの水遊び)
37	東沢・ゴウラ沢出合	1	2004/12/3 13:40	西丹沢の自然にふれあう会	晴れ	晴れ	11	10	良好
38	西沢・本棚沢の出合	6	2004/12/3 10:21	西丹沢の自然にふれあう会	晴れ	晴れ	9	8	なし
39	一軒屋避難小屋前水場	2	2004/12/3 13:27	西丹沢の自然にふれあう会	晴れ	晴れ	9	9	なし
40	大滝沢入口	6	2004/12/3 14:37	西丹沢の自然にふれあう会	晴れ	晴れ	13	12	キャンプ場あり
41	地藏平	1	2004/12/4 12:37	丹沢自然保護協会	高曇り	晴れ	17	11.5	a. されていない、b. 登山者
42	切通沢	15	2004/12/4 10:25	丹沢自然保護協会	高曇り	晴れ	14	11	a. ほとんど利用されていない、b. 登山者
43	水ノ木橋	18	2004/12/4 11:30	丹沢自然保護協会	高曇り	晴れ	13	10	a. ほとんどいない、b. 登山者
44	浅瀬国有林入口	6	2004/12/4 16:00	丹沢自然保護協会	曇り	晴れ	14	12	a. されていない、b. 一般者
45	神ノ川乗越	0	2004/12/13 13:00	みろく山の会	快晴	雨のち曇り	9	8	登山者がたまたまに利用するのはないかと思う
46	伊勢沢	2	2004/12/5 10:15	日本勤労者山岳連盟	雨のち晴れ	曇りのち雨	12	10	登山者用、げけ下、危険
47	犬越路ずい道水場	0	2004/12/1 11:00	自然環境保全センター	晴れ	晴れ	10	11	登山者が使う可能性あり
48	犬越路日陰沢	0	2004/12/1 12:25	自然環境保全センター	晴れ	晴れ	9	11	神ノ川ヒュッテでホースから引いた水を利用
49	エビラ沢出合	0	2004/12/4 14:35	丹沢自然保護協会	晴れ	晴れ	14.5	13.5	多い
50	社宮司沢出合	1	2004/12/4 14:20	丹沢自然保護協会	晴れ	晴れ	14	11	流水、なし
51	檜沢分岐	9	2004/12/4 12:10	丹沢自然保護協会	晴れ	晴れ	15	11	なし
52	加入道山あずまや付近水場	12	2004/12/4 13:20	丹沢自然保護協会	晴れ	晴れ	14	11	ほとんど利用されず、旧道にかかる小沢
53	ブナ沢水場	4	2004/12/4 10:30	丹沢自然保護協会	晴れ	晴れ	15	9	少ない、水場の様子もなし
54	道志の森キャンプ場付近	3	2004/12/4 11:40	丹沢自然保護協会	晴れ	晴れ	14	9	キャンプ場の川なので利用されず

表 2. 採水箇所別一覧（一回目）

水場の設置状況	ゴミの散乱	野外排泄	トイレ	その他
塩ビ管で汲み取り作ってある	多い。ペットボトルその他	分岐した林道上に小水の痕跡あり	なし	沢の水が岩の割れ目を伝って出てくると見られる
流水	特になし	特になし	なし	林道終点、いちの橋下
えん堤	なし	なし	なし	伊勢原市観光協会・伊勢原市「この水を利用する場合は煮沸してください」
水場はない	ゴミはない	シカの排泄物が多い	なし	
湧水	特になし	特になし	なし	名水として知られている。ポリタンクに多量の水を汲んでゆくと多い
大山西方の沢	落ち葉、倒木のみ	なし	近辺上流にはない	
特になし	特になし	特になし	250m上流左岸にトイレあり	管理釣り場の直下
流水(砂防えん堤直下)	特になし	特になし	採水地の下流30mの左岸上	
流水	特になし	特になし	なし	
湧水、小さな滝状に落下	特になし	特になし	なし	
上方からの流水	なし	なし	なし	冬季は枯れるらしい
流水	なし	なし	なし	位置明示するものなし
樋ひとつわたしてある。流水	上流に樹脂製ネットの残骸、下流にビニールシート、ビニールホースなど、量は少ない	なし	なし	
湧水。塩ビパイプが設置(土留め石から伸びている)	なし。水汲み用?のペットボトル1/2あり	なし	なし	なし
流水、水場はいわば滝壺、構造物なし、滝壺に降りるアルミ製はしご一脚のみ	落ち葉、枯れ葉のみ	なし	なし	流量多し。採取水は釜よりすくい上げる
湧水、右側あり、湧水出口近所に小さな石造あり	落ち葉散乱、ゴミなし、水底に一円玉4、5個	なし	近くにはない、約200m上(即ち下社側)に大山西、更にその上約50mのところトイレあり	写真矢印が水の湧き出し口です。採取水は釜よりすくい上げる
水場ではない(沢筋)	なし	見当たらず	近辺にはない	
湧水、湧水箇所は不明、導管より流出、水量多い	なし、すぐ下流のヤビツえん堤傍らにゴミあり	なし	なし	流水口上部30mに巻居えん堤、更に50m上部に巻居えん堤あり
湧水、水場として人工構築	なし	なし	簡易トイレ(下流に30m弱)	下流5mくらいのところに小公園あり
流水	裸火の跡、戸沢側に20mくらいビニール、プラスチック、空き缶が目立つ	なし	出合まで300m弱戸沢まで15m強の戸沢上流に	裸火は出合より下流には、川より10m以内に沢山あった(10個以上)、上流にも同程度あった
湧水、林道の片側に簡単な人工構築	良好	なし	なし	なし
流水	なし	なし	なし	西山林道終点
流水	なし	なし	なし	滝のように流れ落ちて良い水場
流水	なし	なし	なし	西山林道終点?手前(旧勘七小屋の水場)
流水、蛇口設置2個	なし	なし	近くになし	利用者一人につき20円必要のメモあり
設置なし、流水	なし	なし	なし	
湧水、小さい石垣に塩ビ管取付、水場の上約40m先に	なし	なし	なし	
水量少なく、タンクに貯めていた	少々あり	シカ糞あり	200m上部、塔ノ岳山頂に小屋あり	
設置なし、流水	なし	なし	なし	
設置なし、流水	なし	なし	あり(ユージンロッジ)	
沢の源流、流水	なし	なし	なし	
構造物あり、湧水	なし	なし	なし	
湧水、タワシ、網、良好、水抜き穴に差した筒から流出	なし	なし	なし	紅葉よし
なし、玄倉川から丹沢湖に流れこんだポイントで採水	多少あり	多少あり	VCなど	
きれいな	なし	なし	なし	
	なし	なし	なし	なし
良好	なし	なし	なし	
なし	なし	なし	なし	
なし	なし	多少あり	なし	
なし	なし	なし	キャンプ場内にトイレ数箇所あり	道路、橋、人工物、建物あり
a. 流水、b. 構造物なし	a. 少ない、缶ビールの空き缶一本	なし	なし	なし
a. 流水、b. 構造物なし	a. 少ない、b. カンビン、c. 水場から5m	a. なし、b. なし	なし	ゴミは工事者が捨てたものと思われる
a. 流水、b. 構造物なし	a. なし	a. なし	a. なし	特になし(トロッコのレールが沢の両端とところどころにおちていた)
a. 流水、b. 近くに半場あり	a. 少し、b. 缶など	なし	近くに半場	
沢になっているが、この水場は右斜面の山からの伏流水	沢にはないが神ノ川集積から両脇の斜面に古いゴミが散乱している	この日はわからなかったが、登山者の多い	なし	真夏には枯れるのかと思われる。一度夏に行ってみたい
湧き水	なし	なし	なし	
湧水、塩ビパイプ	なし	なし、上流部に林道、駐車場と車庫あり	なし	水くみ場として整備、石積み
流水、水を利用するためのホースを設置	なし	なし	なし	なし
水汲み用の筒2本あり	なし	なし	なし	
流水	なし	なし	なし	
キャンプ場内の流水	なし	なし	トイレあり	
流水、水量はそれほどでもなし	なし	なし	なし	
流水、沢の二俣、登山者の最後の	なし	なし	なし	
流水	なし	なし	なし	

表 3. 採水箇所別一覧（二回目）

ID	調査地点	大腸菌群数 (個/ml)	採水日時	団体	天候 当日	天候 前日	気温 ℃	水温 ℃	水場の利用状況
1	半原越付近	1	2005/5/21 5:10	みろく山の会	晴れ	晴れ後曇り	14	13	利用者がいた(2名)
2	谷太郎川不動尻	3	2005/5/23 17:25	丹沢自然保護協会	晴れ	曇り多少 少雨	19	13	なし
3	日向林道起点水場	0	2005/5/21 8:10	みろく山の会	曇り	曇り後 晴れ	18	13	利用者多数
4	石尊沢二俣	2	2005/5/21 10:30	みろく山の会	晴れ	曇り後 晴れ	17	10	なし
5	護摩屋敷跡の水	1	2005/5/26 5:55	丹沢自然保護協会	晴れ	晴れ	11	13	一般者、登山者ともによく利用されている。今回は時間が早かった
6	カンスコロバシ沢	6	2005/5/21 9:05	みろく山の会	晴れ	曇り後 晴れ	16	11	沢の流水
7	丹沢ホーム付近	17	2005/5/26 7:05	丹沢自然保護協会	晴れ	晴れ	13	12	特になし
8	大洞橋水場	5	2005/5/21 11:20	丹沢自然保護協会	晴れ	晴れ	19.8	11.4	ほとんど利用されていない
9	キュウハ沢出合	3	2005/5/21 10:25	丹沢自然保護協会	晴れ	晴れ	20	11.6	ほとんど使われていない
10	堂平沢	0	2005/5/21 9:50	丹沢自然保護協会	晴れ	晴れ	16.1	11.2	登山者がときどき利用している
11	不動ノ峰	2	2005/5/22 7:44	日本勤労者山岳連盟	曇り	快晴	12.2	8	数人利用者あり
12	原小屋平水場	0	2005/5/22 11:20	日本勤労者山岳連盟	曇り	快晴	14.2	9.8	少ない
13	黍穀山避難小屋	19	2005/5/22 12:39	日本勤労者山岳連盟	曇り	快晴	15	12.5	利用すくなそう
14	大平キャンプ場跡付近	0	2005/6/22 11:15	自然環境保全センター	雨	晴れ	18	14	なし(登山者程度)、ペットボトルの水飲みあり
15	大山川二重滝	57	2005/6/6 11:07	丹沢自然保護協会	晴れ時々曇り	薄曇り	20	14	あまり使われているとは思えない
16	大山弘法の水場	0	2005/6/6 9:15	丹沢自然保護協会	晴れ時々曇り	薄曇り	20.5	13.2	あまり使われているとは思えない
17	春岳沢髭僧の滝(上流)	3	2005/5/21 10:20	みろく山の会	晴れ	曇り後 晴れ	19	12	沢の流水
18	春岳湧水	0	2005/6/6 13:00	丹沢自然保護協会	晴れ時々曇り	薄曇り	21	13.2	かなりあると思われる
19	葛葉の泉	0	2005/5/29 10:40	四十八瀬自然村	晴れ	晴れ	22	14	一般(および登山者少ない?)車による水汲み順番待ち多数
20	戸沢出合	3	2005/5/29 9:50	四十八瀬自然村	晴れ	晴れ	20.5	13	駐車スペース河原でのパーベキュー程度?
21	竜神の泉	0	2005/5/29 9:20	四十八瀬自然村	晴れ	晴れ	18.5	14	一般の使用が多いと思われる(車による水汲み)
22	勤七の沢出合	8	2005/6/7 14:30	神奈川県フィールドスタッフ クラブ、人材バンク	曇り	晴れ	20	14	利用されていない
23	後沢乗越水場	25	2005/6/7 13:35	神奈川県フィールドスタッフ クラブ、人材バンク	曇り	晴れ	18	12.5	利用されている
24	二俣の水場	19	2005/6/7 14:05	神奈川県フィールドスタッフ クラブ、人材バンク	曇り	晴れ	18	13	利用されていない
25	大倉高原山の家水場	15	2005/6/7 9:40	神奈川県フィールドスタッフ クラブ、人材バンク	曇り	晴れ	18.5	15	利用されている、登山者
26	寄沢	350	2005/5/21 10:40	丹沢自然保護協会	晴れ	晴れ	22	14	沢/利用なし
27	シダンゴ山水場	3	2005/6/9 10:45	丹沢自然保護協会	雨	晴れ	18	14.5	なし
28	塔ノ岳水場	10	2005/5/28 13:00	神奈川県勤労者山岳連盟	曇り	晴れ	16	10	バルブをあげて出した、一部の登山者に利用されている
29	箒杉沢分岐	4	2005/5/21 16:35	丹沢自然保護協会	晴れ	晴れ	22	13	利用されていない
30	ユーシンロッジ付近	9	2005/5/21 17:05	丹沢自然保護協会	晴れ	晴れ	17	13	なし
31	仲ノ沢乗越水場	27	2005/5/21 12:05	丹沢自然保護協会	曇り	晴れ	23	11	なし
32	西丹沢県民の森	3	2005/5/21 9:08	丹沢自然保護協会	晴れ	晴れ	18	14	
33	仲ノ沢法面湧水	0	2005/5/21 8:56	丹沢自然保護協会	晴れ	晴れ	21	14	多数水汲みの人が来ている
34	丹沢湖VC付近	48	2005/5/21 18:10	丹沢自然保護協会	晴れ	晴れ	19	19	なし
35	白石沢	60	2005/6/27 11:18	西丹沢の自然にふれあう会	晴れ	晴れ	21	14	きれい、利用されていない
36	用水沢出合	4	2005/6/27 12:26	西丹沢の自然にふれあう会	曇り	晴れ	20	16	キャンプの跡あり、水遊びしている
37	東沢・ゴウ沢出合	1	2005/6/27 13:30	西丹沢の自然にふれあう会	曇り	晴れ	22	14	きれい、利用されていない
38	西沢・本棚沢の出合	8	2005/6/27 14:05	西丹沢の自然にふれあう会	曇り	晴れ	20		なし
39	一軒屋避難小屋前水場	8	2005/6/27 11:35	西丹沢の自然にふれあう会	曇り	晴れ	21	17	なし
40	大滝沢入口	4	2005/6/27 12:45	西丹沢の自然にふれあう会	曇り	晴れ	24	18	なし
41	地蔵平	20	2005/5/14 9:25	丹沢自然保護協会	晴れ	曇り	14	11	少ない
42	切通沢	67	2005/5/14 16:20	丹沢自然保護協会	曇り	曇り	12	10	少ない
43	水ノ木橋	24	2005/5/14 14:40	丹沢自然保護協会	曇り	曇り	15	12	なし
44	浅瀬国有林入口	170	2005/5/14 9:00	丹沢自然保護協会	曇り	曇り	16	12	なし
45	神ノ川乗越	1	2005/6/5 13:30	みろく山の会	快晴	雨後曇り	20	9	登山者がたまに利用するのではないかと思う
46	伊勢沢	0	2005/5/22 10:50	日本勤労者山岳連盟	曇り	快晴	13	10	利用すくなそう
47	犬越路ずい道水場	0	2005/6/22 13:50	自然環境保全センター	雨後薄曇り	晴れ	17	12	ほとんどなし(登山者?)
48	犬越路日陰沢	0	2005/6/22 14:55	自然環境保全センター	雨後薄曇り	晴れ	20	14	神ノ川ヒュッテで利用(沢の水を引いている)
49	エビノ沢出合	2	2005/5/22 11:50	丹沢自然保護協会	晴れ	晴れ	21	13	市民に利用、順番待ちの状態
50	社宮司沢出合	-	2005/5/22 0:00	丹沢自然保護協会					
51	檜沢分岐	5	2005/5/22 9:40	丹沢自然保護協会	晴れ	晴れ	18	11	なし
52	加入道山あずまや付近水場	2	2005/5/22 10:40	丹沢自然保護協会	晴れ	晴れ	19	12	少ない
53	ブナ沢水場	5	2005/5/22 8:40	丹沢自然保護協会	晴れ	晴れ	14	10	少ない
54	道志の森キャンプ場付近	0	2005/5/22 8:30	丹沢自然保護協会	晴れ	晴れ	14	10	少ない

表 4. 採水箇所別一覧（二回目）

水場の設置状況	ゴミの散乱	野外排泄	トイレ	その他
塩ビパイプ水栓付	なし	なし	なし	樹木多い
流水ノ小さな羽虫飛んでいる	なし	なし	旧キャンプ場簡易2基、約400m上流	林道(橋)下、約5m
塩ビ管(流し放し)	なし	なし	なし	なし
沢の流水	流水中に落ち葉あり(少々)	なし	なし、動物の足跡なし	しばらく降雨がないので二俣附近には流水なく石畳沢を15分歩いて採水
湧水である。取水口が4~5ある構造物が2ヶ所設置されており、常時流れ出ている。	ビニール類およびタバコの吸殻が多少見受けられた	特に見受けられなかった	約50mはなれた道路側(小屋近く)に公衆トイレがある	なし
なし	なし	なし	なし	なし
流水である、上部に堰がある	特に見受けられず	特に見受けられず(鹿らしき足跡あり)	道路上の丹沢ホームにトイレあり	なし
流水(砂防えん堤の直下)	少しある	なし	約30m下流左岸にある	
流水	なし	なし	なし	
がけからの湧水(設備なし)	なし	なし	なし	
湧水	ゴミなし	排泄なし	近くになし	足場が悪い、水量ゼロチョロ
湧水	なし	シカふんあり	なし	前回より下流
湧水	なし	なし	なし	水量すくない、ハエが多い
配管あり	なし	なし	近くになし	
崖(岩)の表面を水が流れている状況	なし	なし	なし	
岩のすき間より水が流れている	水を汲み出すために使ったと思われるジョウゴ、破損して柄のとれたプラスチック柄杓放置	?特に不衛生な状況にはなかった	なし	
なし	なし	なし	なし	なし
道路側面の崖の中からUPのパイプで導水されている	なし	なし	なし	雨の降らなかった5/28には一滴も出ていなかった。その後大雨があつて6/6には少量の流出を認水場の対岸を含め地元ボランティア(?)による草刈、整備作業中であつた
湧水、水場として人工構築	ほぼ良好(特記事項参照)	なし	あり、仮設あり	
流水	ほぼ良好	なし	あり(添付図参照)	晴天続きで湧水(最少ではないか?)
小さい沢の横の道路上にあり	沢の下側には多少あるがほぼ良好	なし	なし	丹沢全山のゴミ拾いウォーク(?)が2団体活動中であつた
流水、構造物ない	なし	なし	なし	
流水、設置されていない	なし	なし	なし	
流水、設置なし	なし	なし	なし	
流水、設置されている、水道の蛇口2個流し台に	なし	なし	なし	利用料金徴収「金20円」の貼り紙あり
沢ノ流水、登山道から約30m奥、上流ゼロチョロ	なし	なし	なし	登山道付近ハエ?前回(2004.12.11)採水地点には水がなかったので上流で採水の排水なし、30mガレを登ってわずかに湧水を確認。そこで無理やり採水した。
道端の石積の間からUPの導管で導水されている	なし	なし	なし	
タンクのバルブを空けて水を採集した、湧水	ゴミなし	特になし	山頂にあり	登山道にシカのフンが見られた
流水(川の水)、構造物なし	ゴミなし	なし	なし	
流水	なし	なし	70~80mのところにある	
流水	なし	なし	なし	乗越に(水)の標識なし、水場とはほとんどわからないと思う
沢の水の塩ビパイプ引水	なし	シカのフン	なし	水道の蛇口あり
塩ビパイプ	なし	なし	なし	それほど多くはないが市民が水汲みにくるようだ
ダム湖水	カン、板片あり	100mくらいのところに公衆トイレあり	釣り人がいる、通常より2mくらい水位低い	
きれいな	なし	なし	なし	昨年ポイントより約300m下流(昨年の採取ポイントは水がありませんでした)
キャンパーのゴミが少しあり	キャンパーの跡(炭)ゴミあり	なし	なし	
きれいな	なし	なし	なし	
なし	なし	なし	なし	なし
なし	なし	少ないと思われる	なし	
なし	なし	なし	近くにあり	水中にオタマジャクシたくさん
流水	なし	なし	なし	信玄平への登山道の渡渉点で採水
流水	なし	なし	なし	登山道が渡る沢
流水	なし	なし	なし	なし
流水	なし	なし	なし	世間川と天又沢合流点。キャンプ跡あり、釣り人数あり
枯れ沢になっているが(写真参照)、この水場は伏流水	沢にはないが神ノ川乗越から両脇の斜面に古いゴミが散乱している	この日はわからなかったが、用を足すには適	なし	気温との差が11度なので水が冷たく感じおいしかった。今回は前日の夜に雨が降ったが、真夏に
湧水	ゴミなし	排泄なし	トイレなし	
配管あり	なし	なし	近くになし	駐車場と東屋がそばにある
特になし	なし	なし	なし(下流・神ノ川ヒュッテにトイレあり)	
水場用に簡2本	なし	なし	なし	飯場あり、飯場用トイレあり
				水流なし、枯れている
流水	なし	なし	なし	キャンプ場内の沢
流水	なし	なし	なし	旧登山道が渡る沢/ここ(登山道)より5mくらい下から水流多くなる
流水	なし	なし	なし	登山道が渡る沢
塩ビパイプ	なし	なし	なし	登山道入り口

表 5. 水質比較結果

流水をピックアップ(一回目、全39箇所)

ID	調査地点	大腸菌群数 (個/ml)
2	谷太郎川不動尻	3
3	日向林道起点水場	0
4	石尊沢二俣	2
6	カンスコロバシ沢	0
7	丹沢ホーム付近	2
8	大洞橋水場	0
9	キュウハ沢出合	2
11	不動ノ峰	1
12	原小屋平水場	8
13	黍穀山避難小屋	10
15	大山川二重滝	1
17	春岳沢髭僧の滝(上流)	2
20	戸沢出合	2
22	勘七の沢出合	9
23	後沢乗越水場	1
24	二俣の水場	1
25	大倉高原山の家水場	0
26	寄沢	7
28	塔ノ岳水場	0
29	箒杉沢分岐	1
30	ユースンロッジ付近	5
31	仲ノ沢乗越水場	0
34	丹沢湖VC付近	11
35	白石沢	0
36	用水沢出合	0
37	東沢・ゴウラ沢出合	1
38	西沢・本棚沢の出合	6
39	一軒屋避難小屋前水場	2
40	大滝沢入口	6
41	地蔵平	1
42	切通沢	15
43	水ノ木橋	18
44	浅瀬国有林入口	6
48	犬越路日陰沢	0
50	社宮司沢出合	1
51	檜沢分岐	9
52	加入道山あずまや付近水場	12
53	ブナ沢水場	4
54	道志の森キャンプ場付近	3

流水をピックアップ(二回目、全39箇所)

ID	調査地点	大腸菌群数 (個/ml)
2	谷太郎川不動尻	3
3	日向林道起点水場	0
4	石尊沢二俣	2
6	カンスコロバシ沢	6
7	丹沢ホーム付近	17
8	大洞橋水場	5
9	キュウハ沢出合	3
11	不動ノ峰	2
12	原小屋平水場	0
13	黍穀山避難小屋	19
15	大山川二重滝	57
17	春岳沢髭僧の滝(上流)	3
20	戸沢出合	3
22	勘七の沢出合	8
23	後沢乗越水場	25
24	二俣の水場	19
25	大倉高原山の家水場	15
26	寄沢	350
28	塔ノ岳水場	10
29	箒杉沢分岐	4
30	ユースンロッジ付近	9
31	仲ノ沢乗越水場	27
34	丹沢湖VC付近	48
35	白石沢	60
36	用水沢出合	4
37	東沢・ゴウラ沢出合	1
38	西沢・本棚沢の出合	8
39	一軒屋避難小屋前水場	8
40	大滝沢入口	4
41	地蔵平	20
42	切通沢	67
43	水ノ木橋	24
44	浅瀬国有林入口	170
48	犬越路日陰沢	0
50	社宮司沢出合	-
51	檜沢分岐	5
52	加入道山あずまや付近水場	2
53	ブナ沢水場	5
54	道志の森キャンプ場付近	0

湧水をピックアップ(一回目、全15箇所)

ID	調査地点	大腸菌群数 (個/ml)
1	半原越付近	0
5	護摩屋敷跡の水	0
10	堂平沢	1
14	大平キャンプ場跡付近	0
16	大山弘法の水場	0
18	春岳湧水	0
19	葛葉の泉	0
21	竜神の泉	0
27	シダンゴ山水場	0
32	西丹沢県民の森	0
33	仲ノ沢法面湧水	0
45	神ノ川乗越	0
46	伊勢沢	2
47	犬越路ざい道水場	0
49	エヒラ沢出合	0

湧水をピックアップ(二回目、全15箇所)

ID	調査地点	大腸菌群数 (個/ml)
1	半原越付近	1
5	護摩屋敷跡の水	1
10	堂平沢	0
14	大平キャンプ場跡付近	0
16	大山弘法の水場	0
18	春岳湧水	0
19	葛葉の泉	0
21	竜神の泉	0
27	シダンゴ山水場	3
32	西丹沢県民の森	3
33	仲ノ沢法面湧水	0
45	神ノ川乗越	1
46	伊勢沢	0
47	犬越路ざい道水場	0
49	エヒラ沢出合	2

表 6. 水質比較結果

利用多い箇所をピックアップ(一回目、全9箇所)

ID	調査地点	大腸菌群数 (個/ml)
1	半原越付近	0
3	日向林道起点水場	0
5	護摩屋敷跡の水	0
19	葛葉の泉	0
20	戸沢出合	2
21	竜神の泉	0
33	仲ノ沢法面湧水	0
48	犬越路日陰沢	0
49	エビラ沢出合	0

利用多い箇所をピックアップ(二回目、全9箇所)

ID	調査地点	大腸菌群数 (個/ml)
1	半原越付近	1
3	日向林道起点水場	0
5	護摩屋敷跡の水	1
19	葛葉の泉	0
20	戸沢出合	3
21	竜神の泉	0
33	仲ノ沢法面湧水	0
48	犬越路日陰沢	0
49	エビラ沢出合	2

利用少ない箇所をピックアップ(一回目、全23箇所)

ID	調査地点	大腸菌群数 (個/ml)
8	大洞橋水場	0
9	キュウハ沢出合	2
10	堂平沢	1
11	不動ノ峰	1
12	原小屋平水場	8
13	黍穀山避難小屋	10
14	大平キャンプ場跡付近	0
15	大山川二重滝	1
16	大山弘法の水場	0
18	春岳湧水	0
23	後沢乗越水場	1
25	大倉高原山の家水場	0
26	寄沢	7
27	シダンゴ山水場	0
28	塔ノ岳水場	0
29	箒杉沢分岐	1
30	ユーシンロッジ付近	5
32	西丹沢県民の森	0
35	白石沢	0
36	用水沢出合	0
45	神ノ川乗越	0
46	伊勢沢	2
47	犬越路ずい道水場	0

利用少ない箇所をピックアップ(二回目、全23箇所)

ID	調査地点	大腸菌群数 (個/ml)
8	大洞橋水場	5
9	キュウハ沢出合	3
10	堂平沢	0
11	不動ノ峰	2
12	原小屋平水場	0
13	黍穀山避難小屋	19
14	大平キャンプ場跡付近	0
15	大山川二重滝	57
16	大山弘法の水場	0
18	春岳湧水	0
23	後沢乗越水場	25
25	大倉高原山の家水場	15
26	寄沢	350
27	シダンゴ山水場	3
28	塔ノ岳水場	10
29	箒杉沢分岐	4
30	ユーシンロッジ付近	9
32	西丹沢県民の森	3
35	白石沢	60
36	用水沢出合	4
45	神ノ川乗越	1
46	伊勢沢	0
47	犬越路ずい道水場	0

利用無い箇所をピックアップ(一回目、全22箇所)

ID	調査地点	大腸菌群数 (個/ml)
2	谷太郎川不動尻	3
4	石尊沢二俣	2
6	カンスコロバシ沢	0
7	丹沢ホーム付近	2
17	春岳沢髭僧の滝(上流)	2
22	勘七の沢出合	9
24	二俣の水場	1
31	仲ノ沢乗越水場	0
34	丹沢湖VC付近	11
37	東沢・ゴーラ沢出合	1
38	西沢・本棚沢の出合	6
39	一軒屋避難小屋前水場	2
40	大滝沢入口	6
41	地蔵平	1
42	切通沢	15
43	水ノ木橋	18
44	浅瀬国有林入口	6
50	社宮司沢出合	1
51	檜沢分岐	9
52	加入道山あずまや付近水場	12
53	ブナ沢水場	4
54	道志の森キャンプ場付近	3

利用無い箇所をピックアップ(二回目、全22箇所)

ID	調査地点	大腸菌群数 (個/ml)
2	谷太郎川不動尻	3
4	石尊沢二俣	2
6	カンスコロバシ沢	6
7	丹沢ホーム付近	17
17	春岳沢髭僧の滝(上流)	3
22	勘七の沢出合	8
24	二俣の水場	19
31	仲ノ沢乗越水場	27
34	丹沢湖VC付近	48
37	東沢・ゴーラ沢出合	1
38	西沢・本棚沢の出合	8
39	一軒屋避難小屋前水場	8
40	大滝沢入口	4
41	地蔵平	20
42	切通沢	67
43	水ノ木橋	24
44	浅瀬国有林入口	170
50	社宮司沢出合	-
51	檜沢分岐	5
52	加入道山あずまや付近水場	2
53	ブナ沢水場	5
54	道志の森キャンプ場付近	0

表 7. 水質比較結果

ゴミありの箇所をピックアップ(一回目、全10箇所)

ID	調査地点	大腸菌群数 (個/ml)
1	半原越付近	0
13	黍穀山避難小屋	10
18	春岳湧水	0
20	戸沢出合	2
28	塔ノ岳水場	0
34	丹沢湖VC付近	11
41	地蔵平	1
42	切通沢	15
44	浅瀬国有林入口	6
45	神ノ川乗越	0

ゴミありの箇所をピックアップ(二回目、全7箇所)

ID	調査地点	大腸菌群数 (個/ml)
5	護摩屋敷跡の水	1
8	大洞橋水場	5
16	大山弘法の水場	0
21	竜神の泉	0
34	丹沢湖VC付近	48
36	用水沢出合	4
45	神ノ川乗越	1

ゴミなしの箇所をピックアップ(一回目、全44箇所)

ID	調査地点	大腸菌群数 (個/ml)
2	谷太郎川不動尻	3
3	日向林道起点水場	0
4	石尊沢二俣	2
5	護摩屋敷跡の水	0
6	カンスコロバシ沢	0
7	丹沢ホーム付近	2
8	大洞橋水場	0
9	キュウハ沢出合	2
10	堂平沢	1
11	不動ノ峰	1
12	原小屋平水場	8
14	大平キャンプ場跡付近	0
15	大山川二重滝	1
16	大山弘法の水場	0
17	春岳沢髭僧の滝(上流)	2
19	葛葉の泉	0
21	竜神の泉	0
22	勘七の沢出合	9
23	後沢乗越水場	1
24	二俣の水場	1
25	大倉高原山の家水場	0
26	寄沢	7
27	シダンゴ山水場	0
29	箒杉沢分岐	1
30	ユースンロッジ付近	5
31	仲ノ沢乗越水場	0
32	西丹沢県民の森	0
33	仲ノ沢法面湧水	0
35	白石沢	0
36	用水沢出合	0
37	東沢・ゴウラ沢出合	1
38	西沢・本棚沢の出合	6
39	一軒屋避難小屋前水場	2
40	大滝沢入口	6
43	水ノ木橋	18
46	伊勢沢	2
47	犬越路すい道水場	0
48	犬越路日陰沢	0
49	エビラ沢出合	0
50	社宮司沢出合	1
51	檜沢分岐	9
52	加入道山あずまや付近水場	12
53	ブナ沢水場	4
54	道志の森キャンプ場付近	3

ゴミなしの箇所をピックアップ(一回目、全47箇所)

ID	調査地点	大腸菌群数 (個/ml)
1	半原越付近	1
2	谷太郎川不動尻	3
3	日向林道起点水場	0
4	石尊沢二俣	2
6	カンスコロバシ沢	6
7	丹沢ホーム付近	17
9	キュウハ沢出合	3
10	堂平沢	0
11	不動ノ峰	2
12	原小屋平水場	0
13	黍穀山避難小屋	19
14	大平キャンプ場跡付近	0
15	大山川二重滝	57
17	春岳沢髭僧の滝(上流)	3
18	春岳湧水	0
19	葛葉の泉	0
20	戸沢出合	3
22	勘七の沢出合	8
23	後沢乗越水場	25
24	二俣の水場	19
25	大倉高原山の家水場	15
26	寄沢	350
27	シダンゴ山水場	3
28	塔ノ岳水場	10
29	箒杉沢分岐	4
30	ユースンロッジ付近	9
31	仲ノ沢乗越水場	27
32	西丹沢県民の森	3
33	仲ノ沢法面湧水	0
35	白石沢	60
37	東沢・ゴウラ沢出合	1
38	西沢・本棚沢の出合	8
39	一軒屋避難小屋前水場	8
40	大滝沢入口	4
41	地蔵平	20
42	切通沢	67
43	水ノ木橋	24
44	浅瀬国有林入口	170
46	伊勢沢	0
47	犬越路すい道水場	0
48	犬越路日陰沢	0
49	エビラ沢出合	2
50	社宮司沢出合	-
51	檜沢分岐	5
52	加入道山あずまや付近水場	2
53	ブナ沢水場	5
54	道志の森キャンプ場付近	0

表 8. 水質比較結果

排泄ありの箇所をピックアップ(一回目、全5箇所)

ID	調査地点	大腸菌群数 (個/ml)
1	半原越付近	0
4	石尊沢二俣	2
28	塔ノ岳水場	0
34	丹沢湖VC付近	11
39	一軒屋避難小屋前水場	2

排泄ありの箇所をピックアップ(二回目、全2箇所)

ID	調査地点	大腸菌群数 (個/ml)
12	原小屋平水場	0
32	西丹沢県民の森	3

排泄なしの箇所をピックアップ(一回目、全49箇所)

ID	調査地点	大腸菌群数 (個/ml)
2	谷太郎川不動尻	3
3	日向林道起点水場	0
5	護摩屋敷跡の水	0
6	カンスコロバシ沢	0
7	丹沢ホーム付近	2
8	大洞橋水場	0
9	キュウハ沢出合	2
10	堂平沢	1
11	不動ノ峰	1
12	原小屋平水場	8
13	黍穀山避難小屋	10
14	大平キャンプ場跡付近	0
15	大山川二重滝	1
16	大山弘法の水場	0
17	春岳沢髭僧の滝(上流)	2
18	春岳湧水	0
19	葛葉の泉	0
20	戸沢出合	2
21	竜神の泉	0
22	勤七の沢出合	9
23	後沢乗越水場	1
24	二俣の水場	1
25	大倉高原山の家水場	0
26	寄沢	7
27	シダンゴ山水場	0
29	箒杉沢分岐	1
30	ユースンロッジ付近	5
31	仲ノ沢乗越水場	0
32	西丹沢県民の森	0
33	仲ノ沢法面湧水	0
35	白石沢	0
36	用水沢出合	0
37	東沢・ゴーラ沢出合	1
38	西沢・本棚沢の出合	6
40	大滝沢入口	6
41	地藏平	1
42	切通沢	15
43	水ノ木橋	18
44	浅瀬国有林入口	6
45	神ノ川乗越	0
46	伊勢沢	2
47	犬越路ずい道水場	0
48	犬越路日陰沢	0
49	エビラ沢出合	0
50	社宮司沢出合	1
51	檜沢分岐	9
52	加入道山あずまや付近水場	12
53	ブナ沢水場	4
54	道志の森キャンプ場付近	3

排泄なしの箇所をピックアップ(二回目、全52箇所)

ID	調査地点	大腸菌群数 (個/ml)
1	半原越付近	1
2	谷太郎川不動尻	3
3	日向林道起点水場	0
4	石尊沢二俣	2
5	護摩屋敷跡の水	1
6	カンスコロバシ沢	6
7	丹沢ホーム付近	17
8	大洞橋水場	5
9	キュウハ沢出合	3
10	堂平沢	0
11	不動ノ峰	2
13	黍穀山避難小屋	19
14	大平キャンプ場跡付近	0
15	大山川二重滝	57
16	大山弘法の水場	0
17	春岳沢髭僧の滝(上流)	3
18	春岳湧水	0
19	葛葉の泉	0
20	戸沢出合	3
21	竜神の泉	0
22	勤七の沢出合	8
23	後沢乗越水場	25
24	二俣の水場	19
25	大倉高原山の家水場	15
26	寄沢	350
27	シダンゴ山水場	3
28	塔ノ岳水場	10
29	箒杉沢分岐	4
30	ユースンロッジ付近	9
31	仲ノ沢乗越水場	27
33	仲ノ沢法面湧水	0
34	丹沢湖VC付近	48
35	白石沢	60
36	用水沢出合	4
37	東沢・ゴーラ沢出合	1
38	西沢・本棚沢の出合	8
39	一軒屋避難小屋前水場	8
40	大滝沢入口	4
41	地藏平	20
42	切通沢	67
43	水ノ木橋	24
44	浅瀬国有林入口	170
45	神ノ川乗越	1
46	伊勢沢	0
47	犬越路ずい道水場	0
48	犬越路日陰沢	0
49	エビラ沢出合	2
50	社宮司沢出合	-
51	檜沢分岐	5
52	加入道山あずまや付近水場	2
53	ブナ沢水場	5
54	道志の森キャンプ場付近	0

表 9. 水質比較結果

近くにトイレありの箇所をピックアップ(一回目、全8箇所)

ID	調査地点	大腸菌群数 (個/ml)
5	護摩屋敷跡の水	0
7	丹沢ホーム付近	2
20	戸沢出合	2
28	塔ノ岳水場	0
30	ユースンロッジ付近	5
34	丹沢湖VC付近	11
40	大滝沢入口	6
44	浅瀬国有林入口	6

近くにトイレありの箇所をピックアップ(二回目、全8箇所)

ID	調査地点	大腸菌群数 (個/ml)
5	護摩屋敷跡の水	1
7	丹沢ホーム付近	17
20	戸沢出合	3
28	塔ノ岳水場	10
30	ユースンロッジ付近	9
34	丹沢湖VC付近	48
40	大滝沢入口	4
44	浅瀬国有林入口	170

近くにトイレなしの箇所をピックアップ(一回目、全46箇所)

ID	調査地点	大腸菌群数 (個/ml)
1	半原越付近	0
2	谷太郎川不動尻	3
3	日向林道起点水場	0
4	石尊沢二俣	2
6	カンスコロバシ沢	0
8	大洞橋水場	0
9	キュウハ沢出合	2
10	堂平沢	1
11	不動ノ峰	1
12	原小屋平水場	8
13	黍穀山避難小屋	10
14	大平キャンプ場跡付近	0
15	大山川二重滝	1
16	大山弘法の水場	0
17	春岳沢髭僧の滝(上流)	2
18	春岳湧水	0
19	葛葉の泉	0
21	竜神の泉	0
22	勤七の沢出合	9
23	後沢乗越水場	1
24	二俣の水場	1
25	大倉高原山の家水場	0
26	寄沢	7
27	シダンゴ山水場	0
29	箒杉沢分岐	1
31	仲ノ沢乗越水場	0
32	西丹沢県民の森	0
33	仲ノ沢法面湧水	0
35	白石沢	0
36	用水沢出合	0
37	東沢・ゴーラ沢出合	1
38	西沢・本棚沢の出合	6
39	一軒屋避難小屋前水場	2
41	地蔵平	1
42	切通沢	15
43	水ノ木橋	18
45	神ノ川乗越	0
46	伊勢沢	2
47	犬越路ずい道水場	0
48	犬越路日陰沢	0
49	エビラ沢出合	0
50	社宮司沢出合	1
51	檜沢分岐	9
52	加入道山あずまや付近水場	12
53	ブナ沢水場	4
54	道志の森キャンプ場付近	3

近くにトイレなしの箇所をピックアップ(二回目、全46箇所)

ID	調査地点	大腸菌群数 (個/ml)
1	半原越付近	1
2	谷太郎川不動尻	3
3	日向林道起点水場	0
4	石尊沢二俣	2
6	カンスコロバシ沢	6
8	大洞橋水場	5
9	キュウハ沢出合	3
10	堂平沢	0
11	不動ノ峰	2
12	原小屋平水場	0
13	黍穀山避難小屋	19
14	大平キャンプ場跡付近	0
15	大山川二重滝	57
16	大山弘法の水場	0
17	春岳沢髭僧の滝(上流)	3
18	春岳湧水	0
19	葛葉の泉	0
21	竜神の泉	0
22	勤七の沢出合	8
23	後沢乗越水場	25
24	二俣の水場	19
25	大倉高原山の家水場	15
26	寄沢	350
27	シダンゴ山水場	3
29	箒杉沢分岐	4
31	仲ノ沢乗越水場	27
32	西丹沢県民の森	3
33	仲ノ沢法面湧水	0
35	白石沢	60
36	用水沢出合	4
37	東沢・ゴーラ沢出合	1
38	西沢・本棚沢の出合	8
39	一軒屋避難小屋前水場	8
41	地蔵平	20
42	切通沢	67
43	水ノ木橋	24
45	神ノ川乗越	1
46	伊勢沢	0
47	犬越路ずい道水場	0
48	犬越路日陰沢	0
49	エビラ沢出合	2
50	社宮司沢出合	-
51	檜沢分岐	5
52	加入道山あずまや付近水場	2
53	ブナ沢水場	5
54	道志の森キャンプ場付近	0

表 10. 水質比較結果

水場としての構造ありの箇所をピックアップ(一回目、全16箇所)

ID	調査地点	大腸菌 群数 (個/ml)
1	半原越付近	0
3	日向林道起点水場	0
5	護摩屋敷跡の水	0
14	太平キャンプ場跡付近	0
16	大山弘法の水場	0
18	春岳湧水	0
19	葛葉の泉	0
21	菴神の泉	0
25	大倉高原山の家水場	0
27	シダンゴ山水場	0
28	塔ノ岳水場	0
32	西丹沢県民の森	0
33	仲ノ沢法面湧水	0
47	犬越路ずい道水場	0
48	犬越路日陰沢	0
49	エビラ沢出合	0

水場としての構造ありの箇所をピックアップ(二回目、全16箇所)

ID	調査地点	大腸菌 群数 (個/ml)
1	半原越付近	1
3	日向林道起点水場	0
5	護摩屋敷跡の水	1
14	太平キャンプ場跡付近	0
16	大山弘法の水場	0
18	春岳湧水	0
19	葛葉の泉	0
21	菴神の泉	0
25	大倉高原山の家水場	15
27	シダンゴ山水場	3
28	塔ノ岳水場	10
32	西丹沢県民の森	3
33	仲ノ沢法面湧水	0
47	犬越路ずい道水場	0
48	犬越路日陰沢	0
49	エビラ沢出合	2

水場としての構造なしの箇所をピックアップ(一回目、全38箇所)

ID	調査地点	大腸菌 群数 (個/ml)
2	谷太郎川不動尻	3
4	石尊沢二俣	2
6	カンスコロバシ沢	0
7	丹沢ホーム付近	2
8	大洞橋水場	0
9	キュウハ沢出合	2
10	堂平沢	1
11	不動ノ峰	1
12	原小屋平水場	8
13	黍穀山避難小屋	10
15	大山川二重滝	1
17	春岳沢髭僧の滝(上流)	2
20	戸沢出合	2
22	勘七の沢出合	9
23	後沢乗越水場	1
24	二俣の水場	1
26	寄沢	7
29	箒杉沢分岐	1
30	ユーシンロッジ付近	5
31	仲ノ沢乗越水場	0
34	丹沢湖VC付近	11
35	白石沢	0
36	用水沢出合	0
37	東沢・ゴウラ沢出合	1
38	西沢・本棚沢の出合	6
39	一軒屋避難小屋前水場	2
40	大滝沢入口	6
41	地蔵平	1
42	切通沢	15
43	水ノ木橋	18
44	浅瀬国有林入口	6
45	神ノ川乗越	0
46	伊勢沢	2
50	社宮司沢出合	1
51	檜沢分岐	9
52	加入道山あずまや付近水場	12
53	ブナ沢水場	4
54	道志の森キャンプ場付近	3

水場としての構造なしの箇所をピックアップ(二回目、全38箇所)

ID	調査地点	大腸菌 群数 (個/ml)
2	谷太郎川不動尻	3
4	石尊沢二俣	2
6	カンスコロバシ沢	6
7	丹沢ホーム付近	17
8	大洞橋水場	5
9	キュウハ沢出合	3
10	堂平沢	0
11	不動ノ峰	2
12	原小屋平水場	0
13	黍穀山避難小屋	19
15	大山川二重滝	57
17	春岳沢髭僧の滝(上流)	3
20	戸沢出合	3
22	勘七の沢出合	8
23	後沢乗越水場	25
24	二俣の水場	19
26	寄沢	350
29	箒杉沢分岐	4
30	ユーシンロッジ付近	9
31	仲ノ沢乗越水場	27
34	丹沢湖VC付近	48
35	白石沢	60
36	用水沢出合	4
37	東沢・ゴウラ沢出合	1
38	西沢・本棚沢の出合	8
39	一軒屋避難小屋前水場	8
40	大滝沢入口	4
41	地蔵平	20
42	切通沢	67
43	水ノ木橋	24
44	浅瀬国有林入口	170
45	神ノ川乗越	1
46	伊勢沢	0
50	社宮司沢出合	-
51	檜沢分岐	5
52	加入道山あずまや付近水場	2
53	ブナ沢水場	5
54	道志の森キャンプ場付近	0

親子自然観察会アンケート結果

H17年7月24日(日)実施

参加者34人(子供19人,大人15人)回収33人分(子供18人,大人15人)

記入性別男性15名,女性17名,未記入1名

10歳以下11名(男4,女7)10代7名(男6,女1)20代1名(女)30代2名(女2)

40代4名(男3,女1)50代無60代6名(男1,女5)

70代1名(男)未記入1名

(アンケートのフォーマットはこの文書の末尾に)

① このイベントを何でお知りになりましたか？

1. 人材バンクのニュースレターから1
2. ビジターセンターの掲示から12
3. みろくの山の情報誌20
4. その他 家族から4
友人から3
先生より1
インターネット1
ボラネットより1
聞いた1

② あなたは丹沢大山に登ったことがありますか？

1. ある18
2. ない15

③ 神奈川県が現在おこなっている「丹沢大山総合調査」を知っていますか？

1. 知っている10
2. 知らない23

④ 水は大切なものだと思いますか？

1. 思う33
2. 思わない0

⑤ 丹沢の森林が水を育てているということを知っていましたか？

1. 知っていた23
2. 知らなかった20

⑥ 今回のイベントは

1. よかった32
2. ふつう1
3. 悪かった0

理由:自然にふれあえた,2件

川にはいれてよかった,5件

水の中を歩いたこと,

川を歩くのが楽しかった,

化石をたくさんひろえた,

めったに入れない川にはいれた,

カエルをつかまえた,

サンゴの化石を見た,2件

川に入り石を探したのが楽しかった,

化石をゲットできたし,自由研究も出来た,

かなりワクワクしておもしろかった,

他の登山と違いがあり,何所から見ても不思議な所だと思った,

子供と自然の中で活動できた,

普段出来ない沢登りや化石を見つけることが出来,貴重な体験が出来ました,

家族で参加できた,

丹沢の歴史を知る事が出来印象的でした,

経験できない事をさせていただきました,

⑦ 次回「親子で丹沢を歩くイベント」があったら

1. 参加する33
2. 参加しない0

⑧ 季節はいつがいいですか？

1. 春休み1
2. 5月の連休0
3. 夏休み21
4. 秋の日曜日10
未記入1

⑨ このイベントおよび丹沢について,一言どうぞ

*とても水がきれいだし,うみだったということがわかった,

*いっぱいサンゴとかがしれてよかった,

*みたことがなかった,サンゴショーをみれて良かった,

*楽しかった,2件

*水をたいせつにしよう,山や森をきれいにしよう,

*みんなびしょびしょになって走ったり歩いたり,石を見ながら歩いたり拾った石を先生に見せたりして楽しかった,

*石をさがすのが楽しかった,

*自分は森林を知らなすぎたと思った,

*いろいろできて良かった,

*ザイルを使ってもっと高いところへ行きたい,

*自然(木)とサンゴは,たくさんさんそをすうところがいいよだなと思った,

*神奈川県の財産です,大切にしたい,3件

*楽しく見て触れて感じて勉強する事が出来ました,

*とても夏休みの自由研究にプラスになるイベントでした,説明も沢山あり良かったです,

*化石をさがして,たからものにする事です,

*地層など地質的な情報を知りたいので,今回にひきつづきの内容がいいと思う,

*来年もこうゆうイベントをふやしてください,

*来年も参加させてください,

*役員の方,お疲れ様でした,ありがとうございました,2件