



# 令和4年度第4回 神奈川県循環器病対策推進協議会 資料

令和5年3月17日（金）  
健康医療局保健医療部医療課

# 目次

## 1 第2回協議会の振り返り

## 2 議題

- (1) 次期計画改定を見据えた令和5年度協議会スケジュール（案）について
- (2) 救急搬送に関する指標の集計結果について

## 3 報告

- (1) 令和5年度脳卒中・心臓病等総合支援センターモデル事業について
- (2) 計画の推進に係る令和5年度の主な事業について
- (3) 県民ニーズ調査の調査項目について
- (4) 研究推進の取組について

# 1 第2回協議会の振り返り

# 1 第2回協議会の振り返り

## 【計画の推進に係る具体的施策の検討について】

| 項目           | 主なご意見等   |
|--------------|--|
| 県民ニーズ調査の調査項目 | <ul style="list-style-type: none"><li>■ 症状を感じたらすぐに救急車を呼ぶなど、どういう行動を取るかといった啓発的な質問にすべき。</li><li>■ 国で実施する調査と重複しないように県の独自性のある調査を。</li></ul>   |
| 具体的施策の検討     | <ul style="list-style-type: none"><li>■ 横浜市における心臓リハビリテーション推進事業を他地域へ横展開してはどうか。</li><li>■ 心臓リハビリ指導士を含めたリハビリを担う人材の育成が必要。</li><li>■ 急性期から回復期にどのように流していくかということが重要であるため、ペイシェントフローの把握が必要。</li></ul> |

⇒ **県民ニーズ調査の調査項目について、いただいたご意見を踏まえ、調査項目の検討結果を報告します（スライド25～）**

⇒ **第2回会議において示した令和5年度の事業案について、予算案が可決されましたので、詳細な内容を報告します（スライド19～）**

# 1 第2回協議会の振り返り

## 【ロジックモデルの指標及び次期計画策定に向けた協議について】

| 項目               | 主なご意見等  |
|------------------|---|
| ロジックモデルの指標       | <ul style="list-style-type: none"><li>■循環器は、心不全と心筋梗塞と大動脈解離が重点疾患だが、大動脈解離は発症数が把握できていないため、調査が必要ではないか。</li><li>■県は人工心臓の管理施設が非常に少ないので実態把握調査してほしい。</li><li>■独自調査は定義や尺度が不明なものがあり、コストと労力も係る。独自調査よりも、他県との比較ができる指標が重要ではないか。</li></ul> |
| 次期計画策定に向けた協議について | <ul style="list-style-type: none"><li>■事務局の提案</li><li>①現行計画の評価の方法として、データが更新されたものについて評価を行うこと</li><li>②次期計画の見直しの内容は、国検討会での留意事項を念頭に、指標の整理を行うとともに、計画本文は現行の計画をベースに微修正を行うこと</li></ul> <p>⇒ <b>事務局提案について、了承された</b></p>             |

⇒ **次期計画改定を見据えた令和5年度協議会のスケジュール（案）について説明します（スライド6～）**

## 2 議題

### (1) 次期計画改定を見据えた令和5年度協議会スケジュール（案）について

# 令和5年度における協議会のスケジュール（案）について

## ◆令和5年度協議会の方針

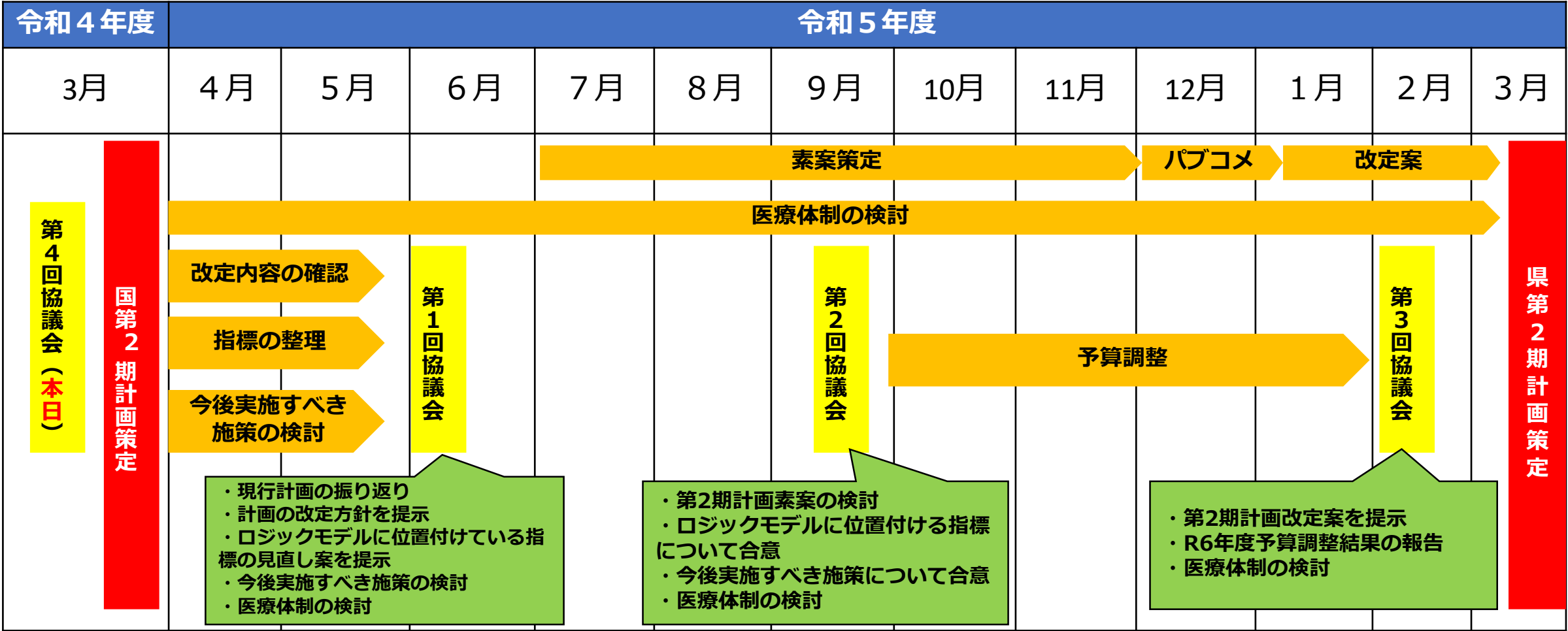
- ✓ ロジックモデルに位置付けている指標の見直し
- ✓ 今後実施すべき施策の検討
- ✓ 県第2期計画策定に向けた検討

## ◆令和5年度協議会における協議概要

| 第1回（6月）   | 第2回（9月）  | 第3回（2月）   |
|---|--|---|
| <ul style="list-style-type: none"><li>・ 現行計画の振り返り</li><li>・ 計画の改定方針の提示</li><li>・ ロジックモデルに位置付けている指標の見直し</li><li>・ 今後実施すべき施策の検討</li><li>・ 医療体制の検討</li></ul> | <ul style="list-style-type: none"><li>・ 第2期計画素案の検討</li><li>・ ロジックモデルに位置付ける指標の合意</li><li>・ 今後実施すべき施策の合意</li><li>・ 医療体制の検討</li></ul> | <ul style="list-style-type: none"><li>・ 第2期計画改定案の検討</li><li>・ R6年度予算調整結果の報告</li><li>・ 医療体制の検討</li></ul> |

# 次期計画改定を見据えた令和5年度協議会スケジュール（案）について

## 令和5年度協議会スケジュール（案）





# (参考) 第2期循環器病対策推進基本計画における項目の整理のイメージ

出典：第11回循環器病対策推進協議会（令和4年12月6日）資料2-1



# (参考) 第2期循環器病対策推進基本計画における指標について

出典：第11回循環器病対策推進協議会（令和4年12月6日）資料2-1

## 循環器病に係る指標の整理の考え方（案）

- 第2期循環器病対策推進基本計画における、循環器病に係る指標については、前回の協議会における議論の内容等を踏まえ、以下のとおり整理することとしてはどうか。
- 第10回循環器病対策推進協議会（2022年11月25日）で頂いたご意見を踏まえ、整理する。
- 予防・啓発に係る指標については、脳卒中と心血管疾患で統一する。
- 指標の位置づけ（急性期～維持期・生活期、再発・重症化予防）については、他の指標とのバランスが保てるように留意する。
- なお、自治体において活用可能な指標を提供する観点から、以下の点に留意して整理する。
  - ✓ 比較可能な数値であること（都道府県単位で評価ができる指標が望ましい）
  - ✓ 定義が明確であって、数値の算出が実施可能であること
  - ✓ 評価方法が明確であること 等
- また、現時点で実態を把握することが困難な指標や、評価方法が明確でない指標については、今回の計画では指標とせず、今後の研究班等で調査・検討を行うこととする。

例) 心不全療養指導士数、心臓リハビリテーション指導士 など

# (参考) 第2期循環器病対策推進基本計画における指標について

出典：第11回循環器病対策推進協議会（令和4年12月6日）資料2-1

## 脳卒中に係る指標（案）

青文字：新規の指標 赤文字：変更した指標

|          | 予防・啓発              | 救護  | 急性期                                | 回復期                       | 維持期・生活期              | 再発・重症化予防                       |
|----------|--------------------|---|------------------------------------|---------------------------|----------------------|--------------------------------|
| ストラクチャール |                    | 脳卒中疑い患者に対して主幹動脈閉塞を予測する6項目(*)の観察指標を利用している消防本部数 | 神経内科医師数・<br>脳神経外科医師数               | 両立支援コーディネーター基礎研修の受講者数     |                      | 脳卒中患者の重篤化を予防するためのケアに従事している看護師数 |
|          |                    |   | 脳卒中の専用病室を有する病院数・病床数                |                           |                      | 歯周病専門医が在籍する医療機関数               |
|          |                    |   | 脳梗塞に対するt-PAによる血栓溶解療法の実施可能な医療機関数    |                           |                      |                                |
|          |                    |   | ● 脳梗塞に対する血栓回収療法の実施可能な医療機関数         |                           |                      |                                |
|          |                    |   | 脳卒中の相談窓口を設置している急性期脳卒中診療が常時可能な医療機関数 |                           |                      |                                |
|          |                    |   | 理学療法士、作業療法士、言語聴覚士のそれぞれの人数          |                           |                      |                                |
|          |                    |   | リハビリテーション科医師数                      |                           |                      |                                |
|          |                    |   | ● 脳卒中リハビリテーションが実施可能な医療機関数          |                           |                      |                                |
| プロセス     | 喫煙率                | 脳血管疾患により救急搬送された患者数(再掲)                        | 脳梗塞に対する血栓回収療法の実施件数                 | ● 脳卒中患者に対する療養・就労両立支援の実施件数 |                      | 脳卒中による入院と同月に摂食機能療法を実施された患者数    |
|          | 特定健康診査の実施率         |   | くも膜下出血に対する脳動脈瘤クリッピング術の実施件数         |                           | 脳卒中患者における介護連携指導の実施件数 |                                |
|          | 特定保健指導の実施率         |   | くも膜下出血に対する脳動脈瘤コイル塞栓術の実施件数          |                           |                      |                                |
|          | 高血圧性疾患患者の年齢調整外来受療率 |   | 脳卒中患者に対するリハビリテーションの実施件数            |                           |                      |                                |
|          | 脂質異常症患者の年齢調整外来受療率  |   | 脳卒中患者における地域連携計画作成等の実施件数            |                           |                      |                                |
| アウトカム    | 脳血管疾患により救急搬送された患者数 | 救急要請(覚知)から医療機関への収容までに要した平均時間                  | 退院患者平均在院日数                         |                           |                      |                                |
|          |                    |   | ● 在宅等生活の場に復帰した患者の割合                |                           |                      |                                |
|          | 脳血管疾患患者の年齢調整死亡率    |   |                                    |                           |                      |                                |

(●)は重点指標

(\*)脈不整、共同偏視、半側空間無視(指4本法)、失語(眼鏡/時計の呼称)、顔面麻痺、上肢麻痺の6項目

# (参考) 第2期循環器病対策推進基本計画における指標について

出典：第11回循環器病対策推進協議会（令和4年12月6日）資料2-1

## 心筋梗塞等の心血管疾患に係る指標（案）

青文字：新規の指標

赤文字：変更した指標

|         | 予防・啓発                  | 救護  | 急性期  | 回復期                       | 慢性期                      | 再発・重症化予防                              |
|---------|------------------------|---|--|---------------------------|--------------------------|---------------------------------------|
| ストラクチャー |                        |   | 循環器内科医師数・<br>心臓血管外科医師数                         | 両立支援コーディネーター基礎研修の受講人数     |                          | 慢性心不全の再発を<br>予防するためのケアに<br>従事している看護師数 |
|         |                        |   | 心臓内科系集中治療室（CCU）<br>を有する医療機関数・病床数               | 心不全緩和ケアトレーニングコース受講人数      |                          | 歯周病専門医が在籍する<br>医療機関数                  |
|         |                        |   | 心臓血管外科手術が<br>実施可能な医療機関数                        |                           |                          |                                       |
|         |                        |   | 心大血管リハビリテーション料届出医療機関数                          |                           |                          |                                       |
| プロセス    | 喫煙率                    | 心肺機能停止傷病者全搬送<br>人員のうち、一般市民による<br>除細動の実施件数 | 急性心筋梗塞患者に対する<br>PCI実施率                         | 心血管疾患に対する療養・就労両立支援の実施件数   |                          |                                       |
|         | 特定健康診査の実施率             |   | ● PCIを施行された急性心筋梗塞<br>患者数のうち、90分以内の<br>冠動脈再開通割合 |                           | 心血管疾患における<br>介護連携指導の実施件数 |                                       |
|         | 特定保健指導の実施率             |   | 虚血性心疾患に対する<br>心血管外科手術件数                        | 心血管疾患患者における地域連携計画作成等の実施件数 |                          |                                       |
|         | 高血圧性疾患患者の<br>年齢調整外来受療率 |   | 大動脈疾患患者に対する<br>手術件数                            |                           |                          |                                       |
|         | 脂質異常症患者の<br>年齢調整外来受療率  |   | ● 入院心血管リハビリテーションの実施件数                          |                           |                          |                                       |
|         |                        |   |  | ● 外来心血管リハビリテーションの実施件数     |                          |                                       |
| アウトカム   |                        | ● 救急要請（覚知）から<br>救急医療機関への搬送までに<br>要した平均時間  | 心血管疾患・虚血性心疾患の退院患者平均在院日数                        |                           |                          |                                       |
|         |                        |   | ● 在宅等生活の場に復帰した虚血性心疾患・大動脈疾患患者の割合                |                           |                          |                                       |
|         | ●                      |   | 心血管疾患・虚血性心疾患・心不全・大動脈疾患の年齢調整死亡率                 |                           |                          |                                       |

（●は重点指標）

## 2 議題

### (2) 救急搬送に関する指標の集計結果について



# 神奈川県循環器対策推進計画における 消防の救急搬送に関する指標について

令和5年3月17日（金）

神奈川県健康医療局保健医療部医療課



# 本資料の目的

- 神奈川県循環器対策推進計画では、計画推進のための指標を構造化したもののとして、ロジックモデルを定めているが、うち「消防の救急搬送に関する指標」を取得できていなかった。
- そのため、消防の救急搬送データを基に、現状データを整理したため、その結果をお示しする。
- なお、本解析にあたっては、データ処理も含めて専門的知見を要するため、本協議会のオブザーバーである神奈川県立保健福祉大学 ヘルスイノベーション研究科 渡邊 亮 准教授に解析手法および結果の妥当性について助言をいただいた。

## 前回協議会でのご意見と県の対応

- 前回会議において、県計画におけるロジックモデルの指標について委員から課題提起があったことから、今後の対応について検討を行った。

| 主な意見                               | 県の対応   |
|------------------------------------|--|
| ロジックモデル上で取得できていない欠落した指標データの収集を行うべき | ①消防の救急搬送に関連するデータ※は、各消防署への照会を実施した<br><br>②その他のロジックモデル上で取得できていない欠落した指標データについて現状を整理 |

※【消防の救急搬送に関連する指標】

|      |                                |
|------|--------------------------------|
| B101 | 脳血管疾患・虚血性心疾患により救急搬送された患者数      |
| B201 | 救急要請（覚知）から医療機関への収容までに要した平均時間   |
| C701 | 脳血管疾患・虚血性心疾患により救急搬送された県域外への搬送率 |



# 使用データの概要

## ■データ名称

消防庁「救急搬送データ（ウツタイン様式）」の個票データ

## ■期間

平成31年1月1日～令和元年12月31日

## ■使用した項目

- 「管轄コード」、「覚知（出場）時間」、「収容時間」、「搬送機関コード」、「傷病名」

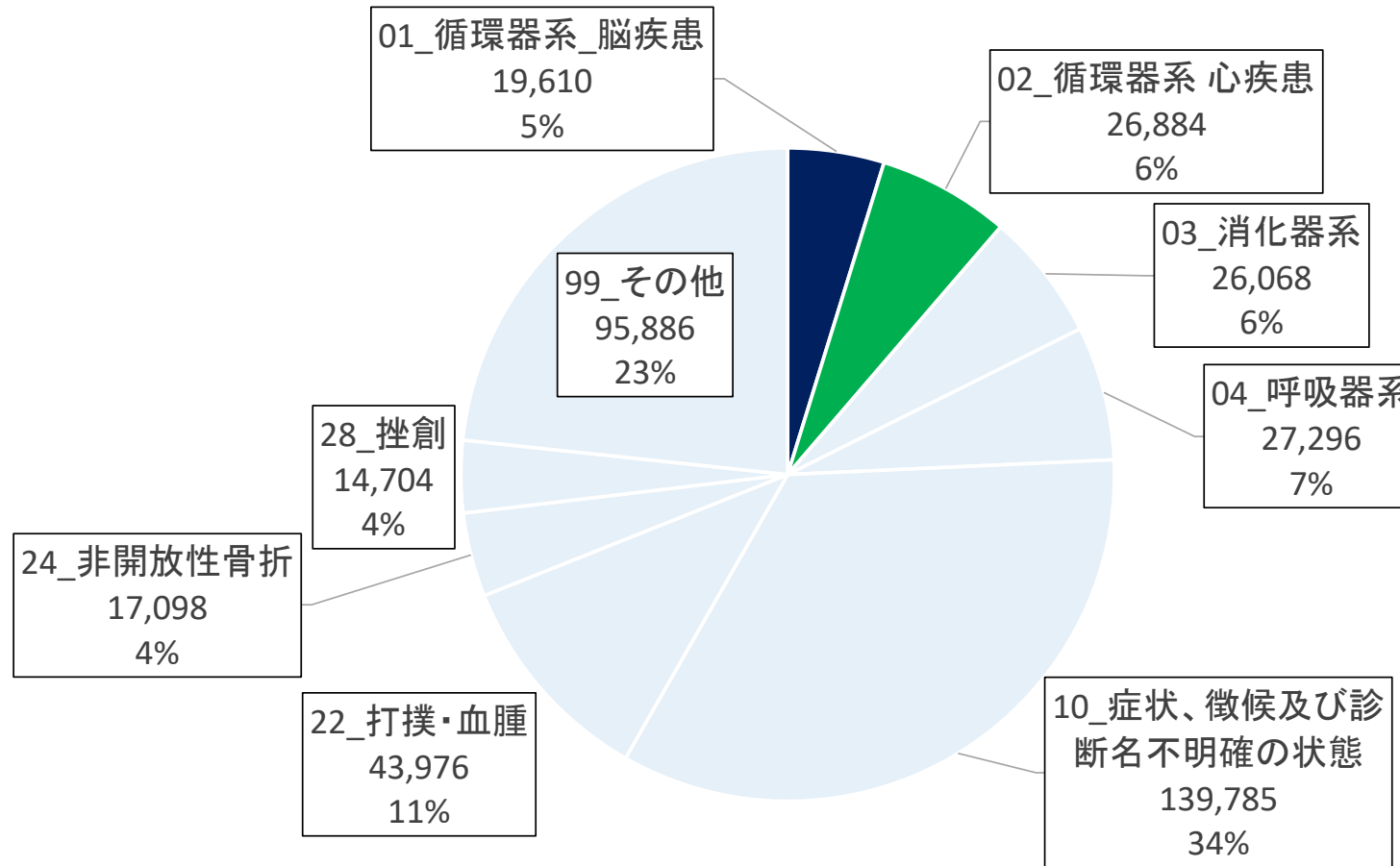
# 結果概要

|      | 指標名                            | 結果      |        |
|------|--------------------------------|---------|--------|
|      |                                | 脳血管疾患   | 虚血性心疾患 |
| B101 | 脳血管疾患・虚血性心疾患により救急搬送された患者数      | 14,273人 | 5,348人 |
| B201 | 救急要請（覚知）から医療機関への収容までに要した平均時間   | 0:40    | 0:37   |
| C701 | 脳血管疾患・虚血性心疾患により救急搬送された圏域外への搬送率 | 10.1%   | 11.3%  |

- 患者数は、脳血管疾患は「**脳梗塞**」（6,790人）、虚血性心疾患は「**心筋梗塞**」（2,251人）が最も多かった
- 救急要請から医療機関への収容までに要した時間は、脳血管疾患、虚血性心疾患の個別の疾患では、**35～40分**に収まっていた。
- 圏域外搬送率（地区メディカルコントロール区分：MC区分）は、**対象となる個別の疾患では、10%弱～12%強**であったが、**地域ごとに差があった。**

# 結果詳細

# 傷病ごとの件数及び構成比



# B101

## 脳血管疾患・虚血性心疾患により救急搬送された患者数

| 大分類_傷病名        | 傷病名                                 | 件数           |                   |
|----------------|-------------------------------------|--------------|-------------------|
| 01_循環器系_脳疾患    | 1_循環器系 脳疾患 (*)                      | 5,326        |                   |
|                | <b>101_循環器系 脳疾患 - くも膜下出血</b>        | <b>759</b>   | } <b>計 14,284</b> |
|                | <b>102_循環器系 脳疾患 - 脳内出血</b>          | <b>2,664</b> |                   |
|                | <b>103_循環器系 脳疾患 - 脳梗塞</b>           | <b>6,790</b> |                   |
|                | <b>104_循環器系 脳疾患 - その他の脳血管疾患</b>     | <b>4,071</b> |                   |
| 01_循環器系_脳疾患 集計 |                                     | 19,610       |                   |
| 02_循環器系_心疾患    | 2_循環器系 心疾患 (*)                      | 7,630        |                   |
|                | 201_循環器系 心疾患 - 急性リウマチ熱              | 2            |                   |
|                | 202_循環器系 心疾患 - 慢性リウマチ性心疾患           | 1            |                   |
|                | 203_循環器系 心疾患 - 高血圧性疾患               | 866          |                   |
|                | <b>204_循環器系 心疾患 - (虚血性心疾患) 狭心症</b>  | <b>1,315</b> | } <b>計 5,352</b>  |
|                | <b>205_循環器系 心疾患 - (虚血性心疾患) 心筋梗塞</b> | <b>2,251</b> |                   |
|                | <b>206_循環器系 心疾患 - その他の虚血性心疾患</b>    | <b>1,786</b> |                   |
|                | 207_循環器系 心疾患 - 肺性心疾患及び肺循環疾患         | 460          |                   |
|                | 208_循環器系 心疾患 - その他の型の心疾患            | 6,400        |                   |
|                | 209_循環器系 心疾患 - 動脈、細動脈及び毛細血管の疾患      | 1,055        |                   |
|                | 210_循環器系 心疾患 - 静脈、リンパ管及びリンパ節の疾患     | 137          |                   |
|                | 211_循環器系 心疾患 - 循環器系のその他及び詳細不明の障害    | 4,981        |                   |
| 02_循環器系_心疾患 集計 |                                     | 26,884       |                   |

(\*) 疾患分類のみで、具体的な傷病名のコードが不明だったもの

# B201

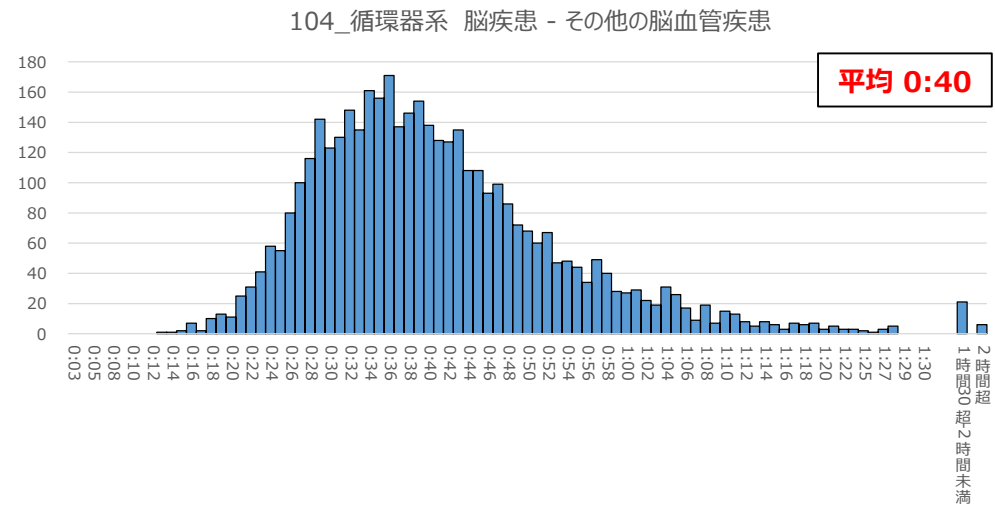
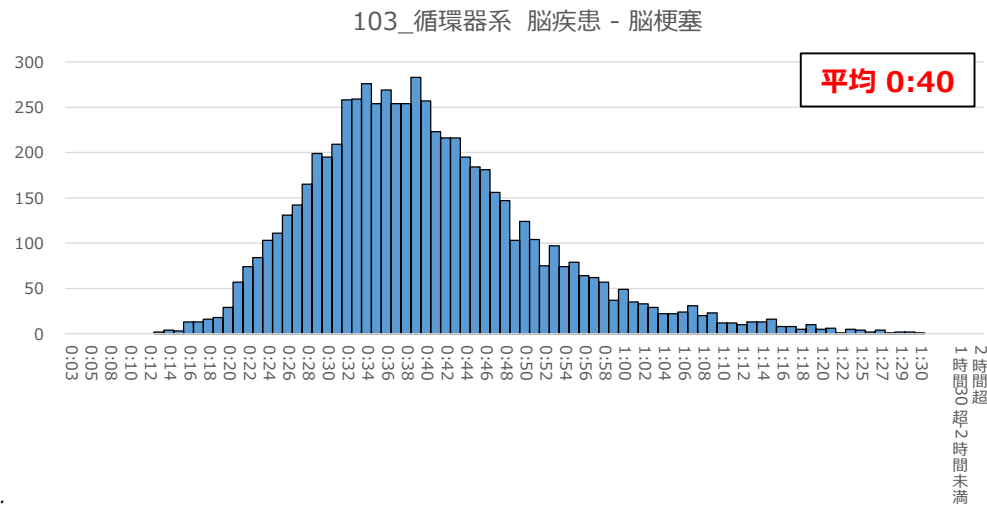
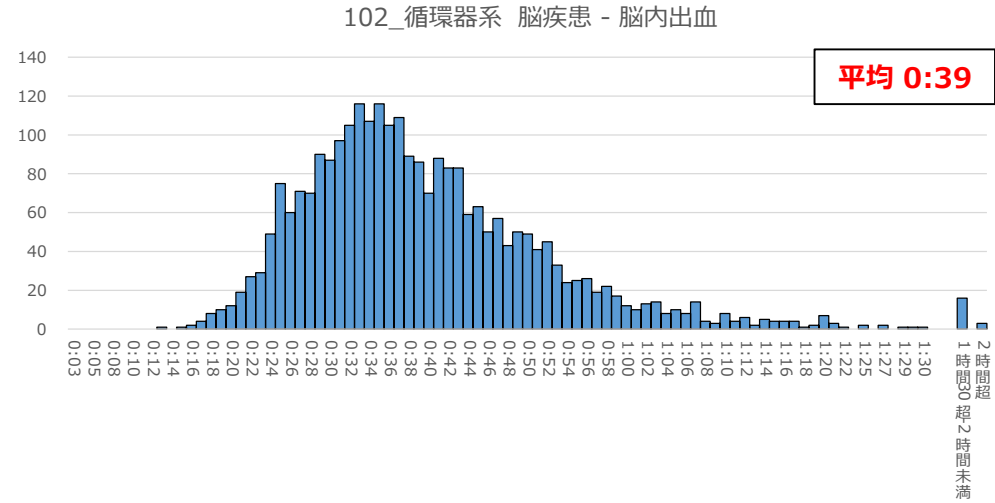
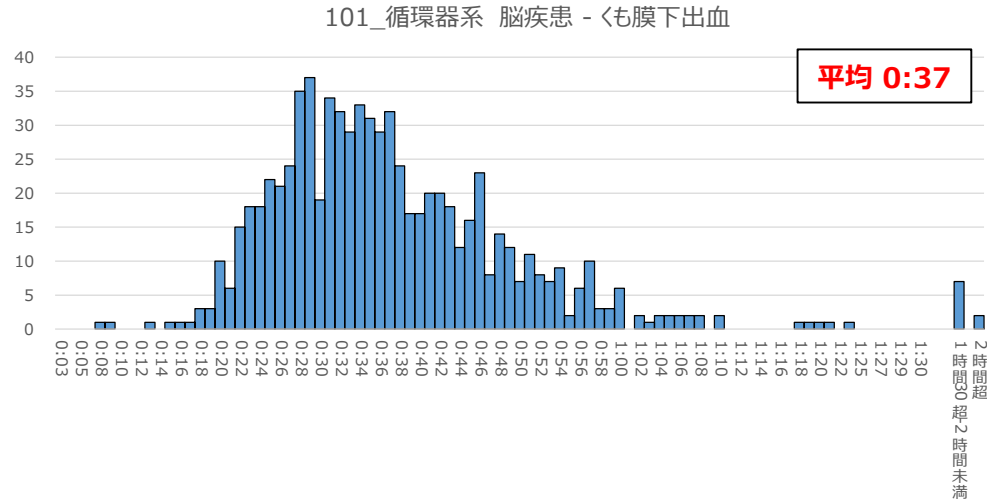
## 脳血管疾患により救急要請（覚知）から医療機関への収容までに要した平均時間

| 大分類_傷病名     | 傷病名                             | 平均 / 覚知から収容までの時間<br>(時間:分) | (参考) 件数      |
|-------------|---------------------------------|----------------------------|--------------|
| 01_循環器系_脳疾患 | 1_循環器系 脳疾患                      | 0:41                       | 5,326        |
|             | <b>101_循環器系 脳疾患 - くも膜下出血</b>    | <b>0:37</b>                | <b>759</b>   |
|             | <b>102_循環器系 脳疾患 - 脳内出血</b>      | <b>0:39</b>                | <b>2,664</b> |
|             | <b>103_循環器系 脳疾患 - 脳梗塞</b>       | <b>0:40</b>                | <b>6,790</b> |
|             | <b>104_循環器系 脳疾患 - その他の脳血管疾患</b> | <b>0:40</b>                | <b>4,071</b> |
|             | 01_循環器系_脳疾患 集計                  | 0:40                       | 19,610       |

計 14,284  
の平均時間  
: 0 : 40

# B201

## 脳血管疾患により救急要請（覚知）から医療機関への収容までに要した平均時間の分布



# B201

## 虚血性心疾患により救急要請（覚知）から医療機関への収容までに要した平均時間

| 大分類_傷病名        | 傷病名                                 | 平均 / 覚知から収までの時間<br>(時間:分) | (参考) 件数      |
|----------------|-------------------------------------|---------------------------|--------------|
| 02_循環器系<br>心疾患 | 2_循環器系 心疾患                          | 0:39                      | 7,630        |
|                | 201_循環器系 心疾患 - 急性リウマチ熱              | 0:41                      | 2            |
|                | 202_循環器系 心疾患 - 慢性リウマチ性心疾患           | 0:34                      | 1            |
|                | 203_循環器系 心疾患 - 高血圧性疾患               | 0:40                      | 866          |
|                | <b>204_循環器系 心疾患 - (虚血性心疾患) 狭心症</b>  | <b>0:39</b>               | <b>1,315</b> |
|                | <b>205_循環器系 心疾患 - (虚血性心疾患) 心筋梗塞</b> | <b>0:35</b>               | <b>2,251</b> |
|                | <b>206_循環器系 心疾患 - その他の虚血性心疾患</b>    | <b>0:39</b>               | <b>1,786</b> |
|                | 207_循環器系 心疾患 - 肺性心疾患及び肺循環疾患         | 0:40                      | 460          |
|                | 208_循環器系 心疾患 - その他の型の心疾患            | 0:38                      | 6,400        |
|                | 209_循環器系 心疾患 - 動脈、細動脈及び毛細血管の疾患      | 0:40                      | 1,055        |
|                | 210_循環器系 心疾患 - 静脈、リンパ管及びリンパ節の疾患     | 0:44                      | 137          |
|                | 211_循環器系 心疾患 - 循環器系のその他及び詳細不明の障害    | 0:38                      | 4,981        |
| 02_循環器系 心疾患 集計 |                                     | 0:38                      | 26,884       |

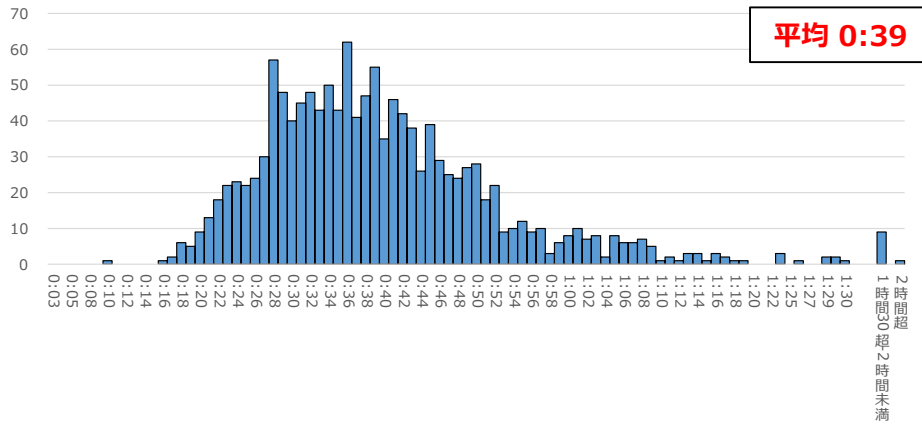
計 5,352  
の平均時間  
: 0 : 37



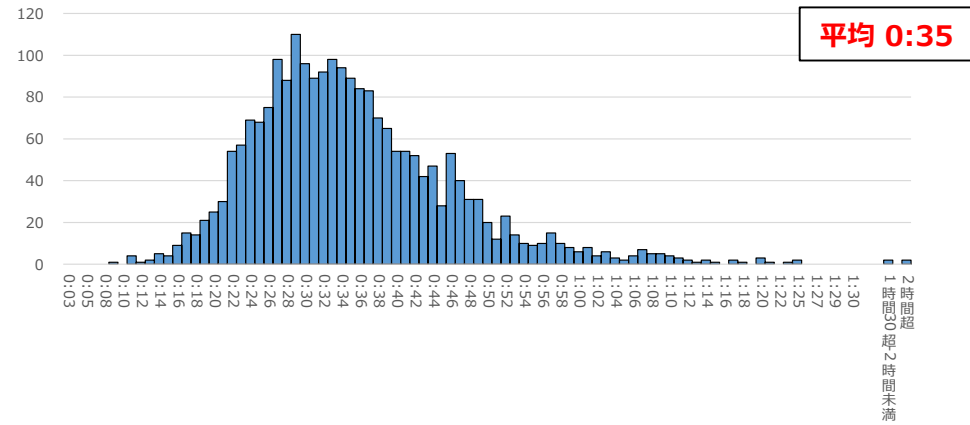
# B201

## 虚血性心疾患により救急要請（覚知）から医療機関への収容までに要した平均時間

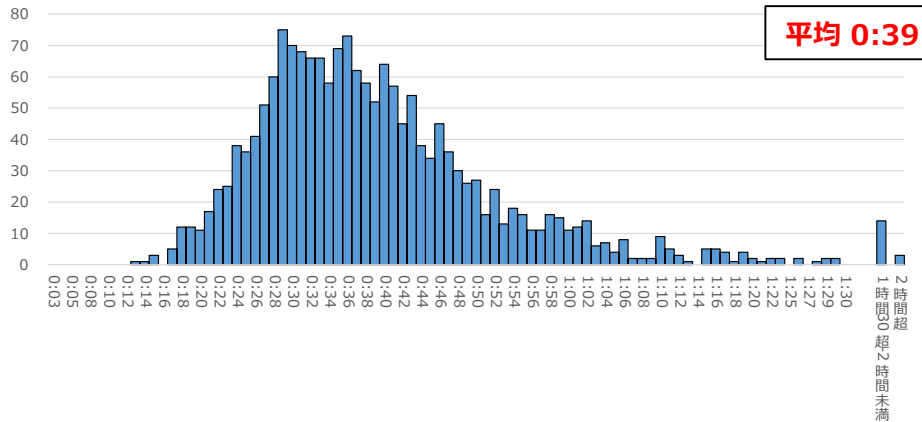
204\_循環器系 心疾患 - (虚血性心疾患) 狭心症



205\_循環器系 心疾患 - (虚血性心疾患) 心筋梗塞



206\_循環器系 心疾患 - その他の虚血性心疾患

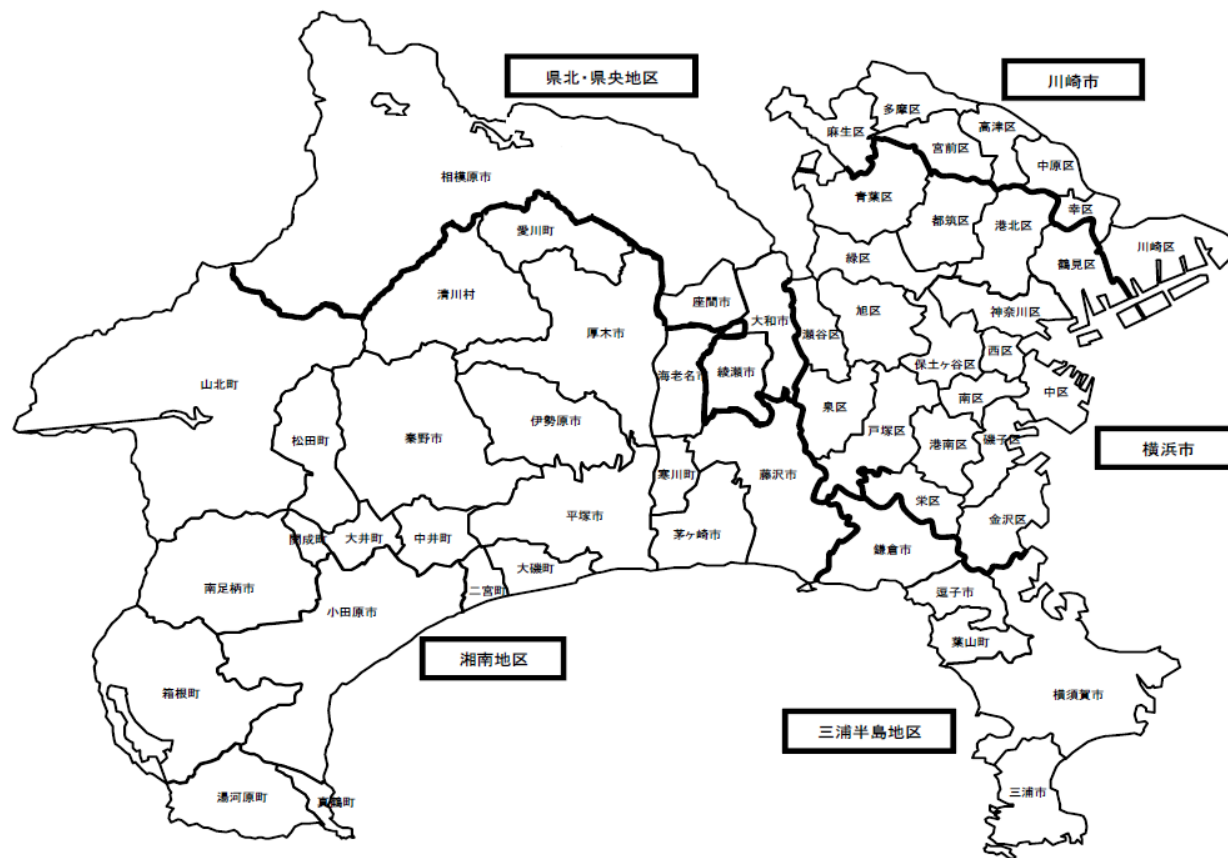


# 【参考】神奈川県 地区医療コントロールの区割

■ C701 救急搬送された域外への搬送率は、地区医療コントロールの区割を用いて算出した

■地区医療コントロール協議会の区割り図

平成29年4月現在



# C701 脳血管疾患により救急搬送された域外への搬送率 1/2

| 傷病名                      | 消防MC区分    | 1_域内 | 2_域外<br>(県内) | 99_域外<br>(県外) | 域外搬送率 | 不明 |
|--------------------------|-----------|------|--------------|---------------|-------|----|
| 1_循環器系<br>脳疾患            | 01_横浜市    | 1497 | 121          | 6             | 7.8%  | 3  |
|                          | 02_川崎市    | 2758 | 422          | 45            | 14.5% |    |
|                          | 03_三浦半島   | 16   |              |               | 0.0%  |    |
|                          | 04_湘南     | 218  | 2            |               | 0.9%  |    |
|                          | 05_県北・相模原 | 61   | 172          | 3             | 74.2% | 2  |
|                          | 合計        | 4550 | 717          | 54            | 14.5% | 5  |
| 101_循環器系 脳疾患<br>- くも膜下出血 | 01_横浜市    | 258  | 19           |               | 6.9%  |    |
|                          | 03_三浦半島   | 67   | 4            |               | 5.6%  |    |
|                          | 04_湘南     | 251  | 18           |               | 6.7%  | 1  |
|                          | 05_県北・相模原 | 99   | 40           | 2             | 29.8% |    |
|                          | 合計        | 675  | 81           | 2             | 10.9% | 1  |

# C701 脳血管疾患により救急搬送された域外への搬送率 2/2

| 傷病名                         | 消防MC区分    | 1_域内  | 2_域外<br>(県内) | 99_域外<br>(県外) | 域外搬送率 | 不明 |
|-----------------------------|-----------|-------|--------------|---------------|-------|----|
| 102_循環器系 脳疾患<br>- 脳内出血      | 01_横浜市    | 1030  | 82           | 2             | 7.5%  |    |
|                             | 03_三浦半島   | 291   | 24           |               | 7.6%  |    |
|                             | 04_湘南     | 770   | 36           | 11            | 5.8%  | 1  |
|                             | 05_県北・相模原 | 310   | 95           | 11            | 25.5% | 1  |
|                             | 合計        | 2401  | 237          | 24            | 9.8%  | 2  |
| 103_循環器系 脳疾患<br>- 脳梗塞       | 01_横浜市    | 2780  | 235          | 3             | 7.9%  | 2  |
|                             | 03_三浦半島   | 733   | 73           |               | 9.1%  |    |
|                             | 04_湘南     | 1862  | 76           | 17            | 4.8%  | 1  |
|                             | 05_県北・相模原 | 738   | 234          | 35            | 26.7% | 1  |
|                             | 合計        | 6113  | 618          | 55            | 9.9%  | 4  |
| 104_循環器系 脳疾患<br>- その他の脳血管疾患 | 01_横浜市    | 1307  | 99           | 4             | 7.3%  |    |
|                             | 03_三浦半島   | 702   | 93           |               | 11.7% | 2  |
|                             | 04_湘南     | 1145  | 81           | 18            | 8.0%  | 1  |
|                             | 05_県北・相模原 | 491   | 99           | 28            | 20.6% | 1  |
|                             | 合計        | 3645  | 372          | 50            | 10.4% | 4  |
| 総計                          |           | 17384 | 2025         | 185           | 11.3% | 16 |

# C701 心血管疾患により救急搬送された域外への搬送率 1/3

| 傷病名                          | 消防MC区分    | 1_域内 | 2_域外<br>(県内) | 99_域外<br>(県外) | 域外搬送率 | 不明 |
|------------------------------|-----------|------|--------------|---------------|-------|----|
| 2_循環器系 心疾患                   | 01_横浜市    | 2435 | 176          | 5             | 6.9%  | 6  |
|                              | 02_川崎市    | 3997 | 200          | 81            | 6.6%  |    |
|                              | 03_三浦半島   | 31   |              |               | 0.0%  |    |
|                              | 04_湘南     | 303  | 3            |               | 1.0%  |    |
|                              | 05_県北・相模原 | 183  | 199          | 1             | 52.2% | 10 |
|                              | 合計        | 6949 | 578          | 87            | 8.7%  | 16 |
| 201_循環器系 心疾患<br>- 急性リウマチ熱    | 01_横浜市    | 1    |              |               | 0.0%  |    |
|                              | 03_三浦半島   |      |              |               | 0.0%  |    |
|                              | 04_湘南     | 1    |              |               | 0.0%  |    |
|                              | 05_県北・相模原 |      |              |               | 0.0%  |    |
|                              | 合計        | 2    |              |               | 0.0%  |    |
| 202_循環器系 心疾患<br>- 慢性リウマチ性心疾患 | 01_横浜市    |      |              |               | 0.0%  |    |
|                              | 03_三浦半島   |      |              |               | 0.0%  |    |
|                              | 04_湘南     |      |              |               | 0.0%  |    |
|                              | 05_県北・相模原 | 1    |              |               | 0.0%  |    |
|                              | 合計        | 1    |              |               | 0.0%  |    |
| 203_循環器系 心疾患<br>- 高血圧性疾患     | 01_横浜市    | 250  | 15           | 1             | 6.0%  | 1  |
|                              | 03_三浦半島   | 158  | 12           |               | 7.1%  | 1  |
|                              | 04_湘南     | 260  | 7            | 1             | 3.0%  | 1  |
|                              | 05_県北・相模原 | 147  | 11           |               | 7.0%  | 1  |
|                              | 合計        | 815  | 45           | 2             | 5.5%  | 4  |

# C701 心血管疾患により救急搬送された域外への搬送率 2/3

| 傷病名                             | 消防MC区分    | 1_域内 | 2_域外<br>(県内) | 99_域外<br>(県外) | 域外搬送率 | 不明 |
|---------------------------------|-----------|------|--------------|---------------|-------|----|
| 204_循環器系 心疾患 -<br>(虚血性心疾患) 狭心症  | 01_横浜市    | 410  | 38           |               | 8.5%  | 1  |
|                                 | 03_三浦半島   | 149  | 24           |               | 13.9% |    |
|                                 | 04_湘南     | 384  | 64           | 2             | 14.7% |    |
|                                 | 05_県北・相模原 | 206  | 21           | 16            | 15.2% |    |
|                                 | 合計        | 1149 | 147          | 18            | 12.6% | 1  |
| 205_循環器系 心疾患 -<br>(虚血性心疾患) 心筋梗塞 | 01_横浜市    | 811  | 48           | 1             | 5.7%  |    |
|                                 | 03_三浦半島   | 311  | 23           |               | 6.9%  |    |
|                                 | 04_湘南     | 596  | 111          | 7             | 16.5% | 1  |
|                                 | 05_県北・相模原 | 282  | 54           | 6             | 17.5% |    |
|                                 | 合計        | 2000 | 236          | 14            | 11.1% | 1  |
| 206_循環器系 心疾患 -<br>その他の虚血性心疾患    | 01_横浜市    | 558  | 50           | 1             | 8.4%  | 2  |
|                                 | 03_三浦半島   | 340  | 27           |               | 7.4%  |    |
|                                 | 04_湘南     | 486  | 58           | 7             | 11.8% | 3  |
|                                 | 05_県北・相模原 | 208  | 39           | 6             | 17.8% | 1  |
|                                 | 合計        | 1592 | 174          | 14            | 10.6% | 6  |
| 207_循環器系 心疾患 -<br>肺性心疾患及び肺循環疾患  | 01_横浜市    | 101  | 9            | 2             | 9.8%  |    |
|                                 | 03_三浦半島   | 77   | 11           |               | 12.5% |    |
|                                 | 04_湘南     | 151  | 6            | 2             | 5.0%  |    |
|                                 | 05_県北・相模原 | 82   | 13           | 6             | 18.8% |    |
|                                 | 合計        | 411  | 39           | 10            | 10.7% |    |

# C701 脳血管疾患により救急搬送された域外への搬送率 3/3

| 傷病名                                 | 消防MC区分    | 1_域内  | 2_域外<br>(県内) | 99_域外<br>(県外) | 域外搬送率 | 不明 |
|-------------------------------------|-----------|-------|--------------|---------------|-------|----|
| 208_循環器系 心疾患<br>- その他の型の心疾患         | 01_横浜市    | 2323  | 161          | 12            | 6.9%  | 2  |
|                                     | 03_三浦半島   | 986   | 112          | 1             | 10.3% | 1  |
|                                     | 04_湘南     | 1614  | 141          | 18            | 9.0%  | 5  |
|                                     | 05_県北・相模原 | 867   | 117          | 36            | 15.0% | 4  |
|                                     | 合計        | 5790  | 531          | 67            | 9.4%  | 12 |
| 209_循環器系 心疾患<br>- 動脈、細動脈及び毛細血管の疾患   | 01_横浜市    | 353   | 39           | 1             | 10.2% |    |
|                                     | 03_三浦半島   | 132   | 16           |               | 10.8% |    |
|                                     | 04_湘南     | 255   | 64           | 2             | 20.6% |    |
|                                     | 05_県北・相模原 | 156   | 34           | 3             | 19.2% |    |
|                                     | 合計        | 896   | 153          | 6             | 15.1% |    |
| 210_循環器系 心疾患<br>- 静脈、リンパ管及びリンパ節の疾患  | 01_横浜市    | 67    | 13           |               | 16.3% |    |
|                                     | 03_三浦半島   | 8     | 5            |               | 38.5% |    |
|                                     | 04_湘南     | 27    | 5            |               | 15.6% |    |
|                                     | 05_県北・相模原 | 10    |              | 2             | 16.7% |    |
|                                     | 合計        | 112   | 23           | 2             | 18.2% |    |
| 211_循環器系 心疾患<br>- 循環器系のその他及び詳細不明の障害 | 01_横浜市    | 2915  | 187          | 6             | 6.2%  | 8  |
|                                     | 03_三浦半島   | 330   | 42           |               | 11.3% | 1  |
|                                     | 04_湘南     | 1065  | 108          | 14            | 10.3% | 3  |
|                                     | 05_県北・相模原 | 265   | 30           | 5             | 11.7% | 2  |
|                                     | 合計        | 4575  | 367          | 25            | 7.9%  | 14 |
|                                     | 総計        | 24292 | 2293         | 245           | 9.5%  | 54 |

**説明は以上です。**



## 3 報告

### (1) 令和5年度脳卒中・心臓病等総合支援センターモデル事業について

# 報告の概要

- 循環器病の患者及びその家族への情報提供及び相談支援等に対する総合的な取組を推進するため、厚生労働省では、令和4年度に引き続き、令和5年度においても脳卒中・心臓病等総合支援センターモデル事業を実施することとなった。
- 公募の結果、本県からは東海大学が当該モデル事業に申請を行った。
- 国のモデル事業の概要等について、当協議会で共有させていただく。

# 令和5年度脳卒中・心臓病等総合支援センターモデル事業について

## ◆事業概要

- 都道府県の循環器病対策推進計画や循環器病対策推進協議会等の議論も踏まえ、自治体や関連する学会等とも連携しながら、以下の内容に関する事業を行う。
  - ・循環器病患者・家族の相談支援窓口の設置（電話、メール相談を含む）
  - ・地域住民を対象とした循環器病について、予防に関する内容も含めた情報提供、普及啓発
  - ・地域の医療機関、かかりつけ医を対象とした研修会、勉強会等の開催
  - ・相談支援を効率的に行う、資材（パンフレットなど）の開発・提供
  - ・その他、総合支援を効率的に行うために必要と考えられるもの

## ◆公募概要

- 公募期間 : 2月1日～2月28日（16時必着）  
4月上旬結果通知、4月中旬事業開始（予定）
- 公募内容 : 基本的に令和4年度と同様だが、採択数、補助額に変更あり  
採択数15団体（R4 10団体）  
補助額1,800万程度 国庫10/10（R4 2,000万）
- 留意事項 : ①昨年度採択された府県は応募対象外  
②国庫10/10は1年限り

令和5年度当初予算案 2.8 億円 (2.0 億円) ※ () 内は前年度当初予算額

### 1 事業の目的

○循環器病対策推進基本計画で、脳卒中・心臓病等（循環器病）患者を中心とした包括的な支援体制を構築するため、多職種が連携して、総合的な取組を進めることとしているが、これまでに都道府県が医療計画などで実施している対策よりも幅広い内容であり、各医療施設で個々の取組はされているものの情報が行き渡っていないとはいえず、全ての支援について、十分なレベルで提供することに対して課題がある。

○この取組を効果的に推進するため、専門的な知識を有し、地域の情報提供等の中心的な役割を担う医療機関に脳卒中・心臓病等総合支援センターを配置し、都道府県と連携しつつ、地域の医療機関と勉強会や支援方法などの情報提供を行うなど協力体制を強化し、包括的な支援体制を構築することにより、地域全体の患者支援体制の充実を図ることを目的とする。

### 2 事業の概要・スキーム

**<事業の概要>** 都道府県の循環器病対策推進計画等を踏まえ、自治体や関連する学会等とも連携しながら、以下の内容に関する事業を行う。

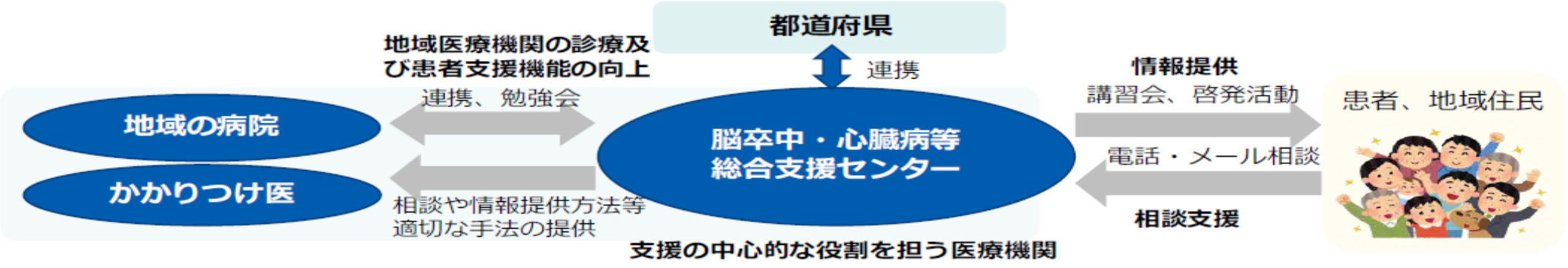
- ・循環器病患者・家族の相談支援窓口の設置（電話、メール相談を含む）
- ・地域住民を対象とした循環器病について、予防に関する内容も含めた情報提供、普及啓発
- ・地域の医療機関、かかりつけ医を対象とした研修会、勉強会等の開催
- ・相談支援を効率的に行う、資材（パンフレットなど）の開発・提供
- ・その他、総合支援を効率的に行うために必要と考えられるもの

**<期待される効果>**

- ・地域医療機関の診療及び患者支援機能の向上が可能となる
- ・国民がワンストップで必要な情報を得られるとともに、より効率的かつ質の高い支援が可能となる

#### 脳卒中・心臓病等総合支援センターのイメージ

本モデル事業の有効性を検証した上で、好事例として横展開を図る等により将来的に全国に広げることを検討



### 3 実施主体等

- ◆実施主体：各都道府県において、脳卒中・心臓病等の循環器病に対する中心的な役割を担う医療機関
- ①先天性疾患に対する診療、外来リハビリテーション、緩和ケア等、循環器病に対する総合的な診療を行える施設であり、地域の病院、かかりつけ医などとも密接に連携が取れること
- ②自治体との密な連携が取れ、循環器病の後遺症を有する者に対する支援及び治療と仕事の両立支援・就労支援を行っていること
- ◆箇所数：15箇所 ◆ 1箇所あたり：1,800万円程度 ◆ 補助率：定額（10/10相当） ◆ 事業実績：令和4年度応募数32病院、採択数12病院



## ●事業内容

【参考】厚労省資料

都道府県の循環器病対策推進計画や、循環器病対策推進協議会等の議論も踏まえ、自治体や関連する学会等とも連携しながら、以下の内容に関する事業を行う。

- ・循環器病患者・家族の相談支援窓口の設置(電話、メール相談を含む)
- ・地域住民を対象とした循環器病について、予防に関する内容も含めた情報提供、普及啓発
- ・地域の医療機関、かかりつけ医を対象とした研修会、勉強会等の開催
- ・相談支援を効率的に行う、資材(パンフレットなど)の開発・提供
- ・その他、総合支援を効率的に行うために必要と考えられるもの

脳卒中・心臓病等総合支援センターが設置される施設は、以下の施策の全てを推進できるように努めること。

- ・療養上の意思決定や問題解決、アドバンス・ケア・プランニング(ACP)等に関する情報提供等
- ・急性期から回復期および維持期(生活期)まで一貫性を持ったリハビリテーション治療の提供等の取組の推進
- ・循環器病に関する、超高齢社会の対応と地域包括ケアシステムとの協働
- ・循環器病に関する、疾患、治療、リハビリテーション、介護、心理サポート、就労支援、障害(心機能障害、高次脳機能障害等)、福祉サービスなどに関する適切な情報提供と相談支援
- ・循環器病患者・家族等に対して、苦痛やその他の身体的・心理社会的・スピリチュアルな問題への適切な緩和ケアの提供、特に重症例に対し療養と緩和に関する情報提供および支援(精神的なケアを含めた必要な専門領域と連携)
- ・治療早期からの社会復帰を目指した治療計画、介護・福祉制度の利用と、ピアサポート・患者会等の紹介と連携の支援
- ・就労を視野に入れた、急性期から維持期まで一貫した医療の連携支援と、個々の患者の状態に応じた就労評価の推進
- ・医療機関と事業者の連携を支える両立支援コーディネーターを活用した、就労支援・両立支援
- ・小児期・若年期から成人期までの一貫した循環器病の診療支援
- ・先天性もしくは小児期発症の脳卒中、心臓病その他の循環器病を持つ患者・家族に対して、専門的な立場からの医療・福祉の情報提供

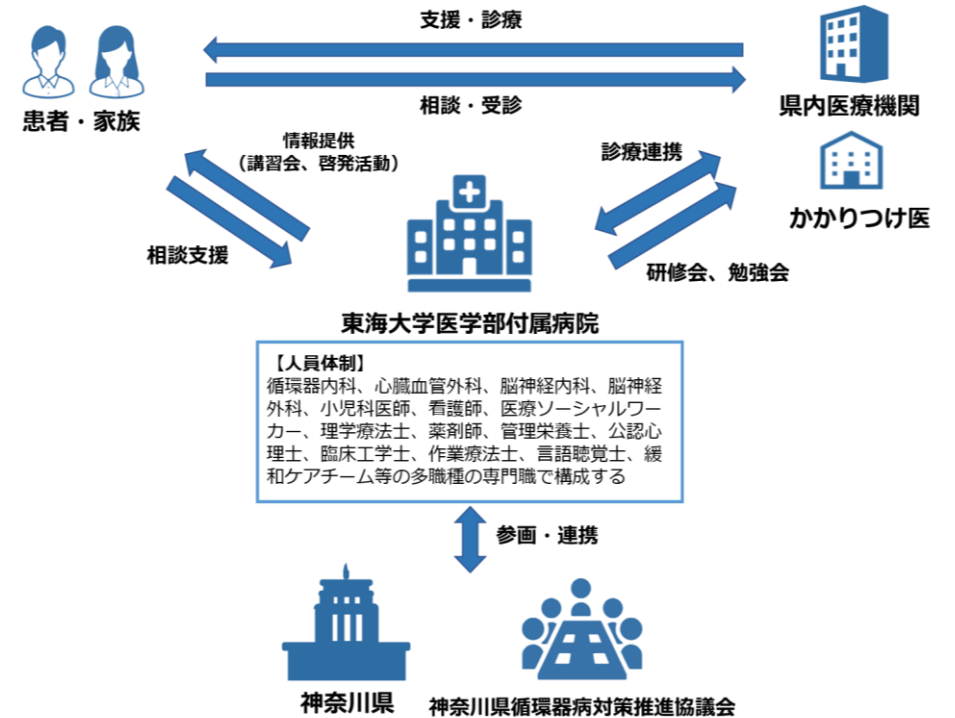
# 東海大学医学部附属病院の事業計画（概要）

## 【総合支援における実施体制】

神奈川県、神奈川県循環器病対策推進協議会及び地域の医療機関等と連携し、包括的な支援体制を構築することで、地域全体の患者支援体制の充実を図る

| 実施計画の骨子 |  |
|---------|--|
| ア       | 循環器病患者・家族の相談支援窓口の設置                      |
| イ       | 地域住民を対象とした循環器病について、予防に関する内容を含めた情報提供、普及啓発 |
| ウ       | 地域の医療機関、かかりつけ医を対象とした研修会、勉強会等の開催          |
| エ       | 相談支援を効率的に行う、資材（パンフレットなど）の開発・提供           |
| オ       | その他、総合支援を効率的に行うために必要と考えられるもの             |

（概要図）



# 3 報告

## (2) 計画の推進に係る令和5年度の主な事業について

# 計画の推進に係る令和5年度の主な事業について①

## 循環器病対策推進事業費（R5：5,267千円）

【趣旨・目的】

「神奈川県循環器病対策推進計画」に基づき、次の事項に資する施策を検討するための協議会を運営する。また、①に関する各種取組みを実施する。

- ① 循環器病の未病改善や正しい知識の普及啓発について
- ② 保健、医療及び福祉に係るサービスの提供体制の充実について
- ③ 次期計画策定に向けて、現行計画の見直し

【事業概要】

### ア 協議会の運営に関すること（1,460千円）

県計画に位置付けられた個別施策の具体的な事業内容や、次期計画策定に向けて循環器病対策推進協議会で議論を行う。

### イ 正しい知識の普及啓発に関すること（3,807千円）

循環器病の疾患別の前兆及び症状、発症時の対処法並びに早期受診の重要性、リハビリテーション等について普及啓発を行う。

#### 予定している取組

- フォーラムでの講演
- 世界脳卒中デーと連携したオンラインセミナーの開催、本庁舎のライトアップ
- 特定検診等会場等における周知
- 企業との連携
- 上記に関連して  
Twitter・Facebook等SNSを活用した広報活動



# 計画の推進に係る令和5年度の主な事業について②

## 心臓リハビリテーション推進事業費補助（R5：24,000千円）

【趣旨・目的】

急性心筋梗塞などの心血管疾患の予後の改善に効果が期待される心臓リハビリテーションについて、**地域における連携体制の構築や設備整備等の取組に対して補助**を行うことにより、**急性期、回復期・維持期の病期に応じたリハビリテーションの実施を推進**し、もって、**県内の心血管疾患の患者の生活の質の向上、再発予防を図る。**

【事業概要】

### ア 心臓リハの強化に関すること（6,000千円）

地域連携や人材育成の中心的な役割を担う「強化指定病院」を指定し、包括的な対策を促進する。（横浜市実施事業の横展開）

### イ 実施機関の増加に関すること（18,000千円）

心臓リハビリテーション実施医療機関を増やすため、新規実施を行う医療機関に対して機器整備費の経費を補助する。

### 補助対象・単価 等

ア  
心臓リハ  
の強化

補助対象：1市（2病院）  
対象経費：人件費、物品費  
補助率：3 / 4  
補助額：4,000千円×3/4×2 = 6,000千円

イ  
実施機関  
の増加

補助対象：調整中（市or医療機関）  
対象経費：運動負荷装置等  
補助率：1 / 2  
募集件数：4病院  
補助額：9,000千円×4×1/2 = 18,000千円

# 計画の推進に係る令和5年度の主な事業について③

## 循環器疾患対策推進事業費（R5：2,335千円）

【趣旨・目的】

早期治療の有無がその後のQOL（生活の質）に大きく影響する脳血管疾患や心血管疾患等の循環器疾患について、医療資源や搬送体制がひっ迫する地域や災害時においても適切な治療が提供できるよう、現状の循環器疾患救急に係る県内の医療提供体制の調査・分析を行う。

【事業概要】

### 心血管疾患に関する救急医療体制の調査に関すること（2,335千円）

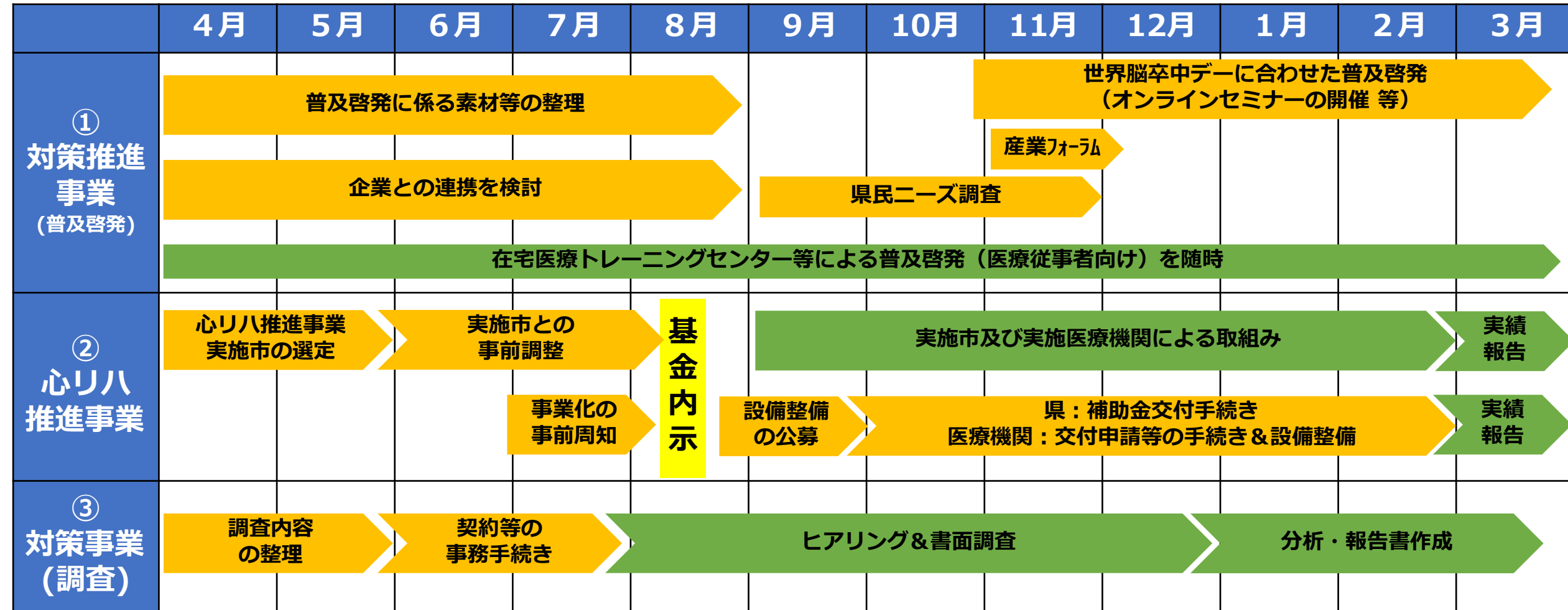
心疾患（心臓）に係る基礎調査が実施できていないため、県内の特性に応じた医療の均てん化に向け、災害時も想定した際の現状の診断・治療体制における課題の抽出や、医療機能の役割の分担と連携づくりの施策展開に向けた基礎データとするため、実態調査・分析を実施する。

|      |  |
|------|--|
| 対象   | 県内医療機関（心疾患対応病院）、県内消防機関（救急データ）  |
| 内容   | <ul style="list-style-type: none"><li>・診断、治療体制</li><li>・受入状況、治療にあたっての課題</li><li>・アクセス困難地域の把握</li><li>・調査内容を踏まえた本件の課題分析など</li></ul> |
| 調査方法 | 書面調査、ヒアリング調査   |

⇒ 今後、具体的な調査項目について、協議会でご意見をいただきたい

# 令和5年度の主な事業の実施スケジュール（予定）

## ◆現時点のスケジュールは次のとおり



# (参考) 今後実施を検討すべきとご提案いただいた取組みについて

## ◆ 第2回協議会において、今後実施を検討すべきとご提案いただいた取組み

| 項目       | 取組み  |
|----------|--|
| 病院間連携の推進 | <ul style="list-style-type: none"><li>■ 連携パス<br/>⇒協議会において県内統一パスを作成し、各病院へ普及<br/>(脳卒中連携パス・心臓リハビリテーションを組み込んだ急性心筋梗塞地域連携パス)</li><li>■ ペイシェントフローの把握<br/>⇒急性期、回復期の退院基準を満たした日と実際転院した日を把握し、病院の役割分担、連携を促進する。<br/>全県で一斉にスタートするのは難しいため、まずはモデル地域を定め運用を検討するのはどうか。(地域医療介護連携ネットワークにより患者情報を既に共有している地域にて実施?)</li></ul> |
| 人材育成     | <ul style="list-style-type: none"><li>■ 心臓リハビリテーション指導士や心不全認定看護師等の資格取得を促進するための取組<br/>(経費の補助や研修の実施等)</li></ul>   |

## 3 報告

### (3) 県民ニーズ調査の調査項目について

## ■ 実態把握について、令和5年度の県民ニーズ調査にて行うこととしたい。

### 県民ニーズ調査

|        |   |
|--------|---|
| 目的     | 県民の意識・価値観等の変化や多様化する生活ニーズを的確に把握し、その結果を県の施策に反映するために実施する意識調査   |
| 調査対象   | 県内在住の満18歳以上の男女、3000人を住民基本台帳から無作為に抽出<br>(毎年の回答率は約50%)  |
| 調査時期   | 毎年9月～11月 (調査テーマは年度当初に決定)  |
| 調査項目の例 | <ul style="list-style-type: none"><li>・ 肝炎対策、がん対策、依存症に対する意識等</li><li>・ 「神奈川県がん対策推進計画」では肝炎の認知度向上を目標に掲げており、県民ニーズ調査により「ウイルス性肝炎という病気を知っているか否か」を把握</li></ul> |
| 留意事項   | <ul style="list-style-type: none"><li>・ 調査は毎年活用希望を担当課で取りまとめ、全体の内容調整の上、実施される。</li><li>・ 全体で80問程度を上限としているため、1テーマあたりの設問数は4問程度に限られる。</li></ul>              |

(その他に県の電子申請システムを活用して個別調査を行う方法もあるが、サンプル数の確保が困難であるため、県民ニーズ調査を活用することとしたい。)

# 県民ニーズ調査の調査項目について

## ■ 第2回会議において提示した事務局案

### ① 循環器病について

循環器病という疾患を知っているか。

(問) 循環器病について、あてはまるものを選んでください。

- 1 脳卒中 2 心筋梗塞 ~ 等

### ② 【脳】 C201 初期症状と適切な対応について知っている住民数

(問) 脳卒中の初期症状について、次のことを知っていましたか。「知っていた」「知らなかった」のどちらかに○をつけてください。

- 1 顔の片側のゆがみ 2 左右いずれかの腕に力が入らない  
3 呂律が回らない ~ 等

### ③ 【心臓】 C1601 再発や合併症発生時の対応について理解している患者数

RH-PLANETの定義では「再発や合併症発生時の対応について指導を受け理解している患者数」が例示されているが、本調査による把握は困難か。

#### 【主なご意見】

- ・ 啓発的な質問にすべき
- ・ 国で実施する調査と重複しないように県の独自性のある調査を

## ■ 第2回協議会において、いただいたご意見を踏まえ、以下のとおり修正した

### 【脳】 C201 初期症状と適切な対応について知っている住民数

(問1) 脳卒中の主な初期症状について回答してください。

- |                   |       |    |        |
|-------------------|-------|----|--------|
| 1 顔の片側のゆがみ        | 知っている | or | 知らなかった |
| 2 左右いずれかの腕に力が入らない | 知っている | or | 知らなかった |
| 3 呂律が回らない         | 知っている | or | 知らなかった |

(問2) 脳卒中は、発症後すぐに救急車を呼び、医療機関で適切な治療を行えば、後遺症を含めた予後が改善される可能性が高まることを知っていましたか。

### 【心臓】 ④ 心臓リハビリテーションの重要性について知っている住民数

(問3) 心臓病は、ひとたび発症すると再発率が高いという特徴があります。再発を防ぐためには、治療後のリハビリテーションが重要であることを知っていましたか。

(問4) 心臓病の治療後、急に強い運動すると心臓に負担がかかる恐れがありますが、ウォーキング、自転車こぎ(エアロバイク)などの適度な運動療法を中心としたリハビリテーションは、再発予防に有効であることを知っていましたか。



## 3 報告

### (4) 研究推進の取組について

## 【取り組むべき施策】（計画抜粋）

- 県のヘルスケア・ニューフロンティア施策における循環器病の研究推進では、特に、「発症直前の予兆から救急搬送開始まで」の間を「発症期」として新たに着目するとともに、「予防・早期介入から後遺症を有する者のQOL向上に資する方法まで」の研究開発について、学術分野や組織の境界を取り払い、医学の取組に加え、理工学や人文社会科学の学術的知見などを融合させた研究開発を推進する。

⇒ **政策局いのち・未来戦略本部室で取組を推進。**

**結果について適宜協議会へ情報共有**

# 令和5年度当初予算（いのち・未来戦略本部室） 記者発表資料（政策局版）「科学技術政策の推進」（抜粋）

- 目的 「第7期神奈川県科学技術政策大綱」の取組みを着実に推進するため、重点研究目標に資する研究活動を展開するほか、コーディネート機能の強化を図るとともに、関係機関と協力しながら、科学技術の集積及び拠点間連携を推進する。

## ■ 事業内容

### 科学技術イノベーション・エコシステムの構築 ～科学技術イノベーション共創拠点推進事業費～

科学技術により社会課題を解決するため、再生医療や脳梗塞、食等のプロジェクトを、関係機関等と協働して国資金も活用しながら推進するとともに、K S P・川崎市殿町地区・湘南アイパーク等の共創拠点間の連携やコーディネート機能の強化を通じて、先端技術の研究開発や事業化を促進する。

|   |  |                |
|---|--|----------------|
| ① | 殿町再生医療実装共創ラボ構築事業   | 4,000万円        |
| ② | 食品の機能性や安全性評価の構築・展開   | 6,047万円        |
| ③ | <b>脳梗塞等の研究・実証</b><br>・急性期脳梗塞に関する研究や、麻痺した機能の再生とリハビリに関する研究等を、湘南拠点を中心に推進する。 | <b>4,007万円</b> |
| ④ | 異分野融合プロジェクトのコーディネート等   | 1,801万円        |

# 脳梗塞等の研究・実証（令和5年度当初予算：4,007万円）

## 【令和5年度の実施予定の主な取組】

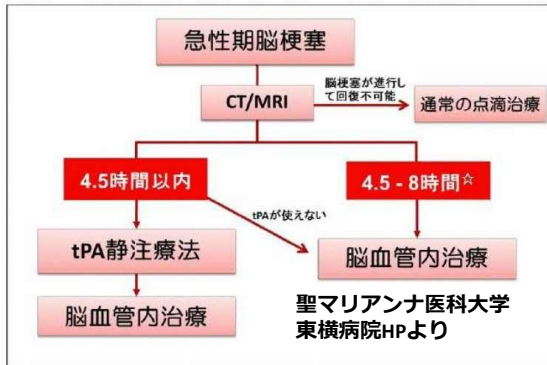
- ① 水素ガス吸入によるt-PA治療の予後改善効果の実証（令和4年度からの継続）
- ② 心電図のAI解析による「隠れ心房細動」診断の実証（令和5年度からの新規）

など

# ① 水素ガス吸入によるt-PA治療の予後改善効果の実証 (令和4年度からの継続)

## 1 脳梗塞の治療の現状

急性期脳梗塞に対する緊急治療の流れ



### ◇ t-PA治療の現状

- 適応 < 10%
- 再開通率 30~40%
- 重篤な副作用 脳出血合併症  
(t-PA投与により再灌流以前に脳出血が惹起される)

## 2 令和5年度の実証試験 (研究機関：東京都健康長寿医療センター)

- ◇ 令和4年度に構築した実験の枠組みを用いて、抗酸化物質として注目される水素ガスをマウスに事前吸入させることで、t-PA投与の副作用である脳出血の抑制効果が得られるか実証予定。

## ② 心電図のAI解析による「隠れ心房細動」診断の実証 (令和5年度からの新規)

### 心電図のAI解析による「隠れ心房細動」発見の実証



#### 【心房細動】

- ～不整脈（心臓の脈拍異常）の一種＝心房の痙攣
- 心房細動で血栓発生
- 血栓が脳血管に移動
- 脳血管がつまり、脳梗塞発症の恐れ

#### 【隠れ心房細動】

- ～通常的心電図検査では見逃される心房細動
- 健康診断の心電図検査データをAI解析
  - 隠れ心房細動を検出
  - 脳梗塞予備軍を早期発見

○実証体制：大学・医療機関の連携で実証

- ・ 東京医科歯科大学（AI解析）
- ・ 保健福祉大学SHI（追跡調査）
- ・ 県内医療機関（健康診断、心房細動・脳梗塞治療）



Kanagawa Prefectural Government

脳梗塞予備軍の早期発見の仕組みの構築

地域住民の健康増進、介護負担の軽減

以上です