

自行车 交通规则手册

2026年4月1日起实施

确定实行罚款（蓝色罚单※）！



※交通反則通告制度

自行车安全使用 **五项守则**

1. 自行车走车道为原则，靠左侧通行
走人行道为例外，行人优先
2. 在交叉路口，要遵守信号并停车让行，确认安全
3. 夜间要打开车灯
4. 禁止酒后骑车
5. 佩戴安全帽



在日本靠左通行
过马路先确认右边
安全



神奈川县宣传形象大使
神奈川金太郎

神奈川县自行车条例：购买自行车责任险或同类险种！

神奈川县・神奈川县警察

鉴于涉及自行车对行人的交通事故增多、严重事故发生，以及日本全国范围内向自行车事故肇事者索取高额赔偿的案例等，为了实现行人、自行车和汽车都能安全通行，人人能够放心生活的地区社会，神奈川县制定并实施了以① 强制投保自行车损害赔偿保险、② 自行车安全使用的相关举措、③ 实施交通安全教育为支柱的条例，并且正在开展工作，迅速救助事故受害人，减轻肇事者的经济负担，推动自行车骑行者安全使用自行车（2019年4月起实施）。

如需了解详情

[神奈川县自行车条例](#)

搜索

1. 强制投保自行车损害赔偿保险等

自行车事故的高额赔偿案例

约**9,500**万日元

小学生在夜间骑自行车回家途中，与一位女性行人发生正面撞击。该女性因头盖骨骨折等无法恢复意识，命令负有监管责任的肇事者母亲进行赔偿。

Q1

自行车损害赔偿责任保险等的强制投保对象都有哪些人？

除自行车骑行者外，如果是儿童骑行，则监护人也是对象，如果属于商业用途，则企业、自行车租赁企业也是对象。

Q2

什么是强制投保的自行车损害赔偿责任保险等？

该条例中定义为“因使用自行车而造成的事故导致他人生命或身体受到损害时，可以对损害进行填补的保险或互助保险”，不属于对自身的生命、身体进行补偿的保险。例如：自行车保险/汽车保险和火灾保险的特殊条款/PTA保险和各种职业领域的团体保险/附带TS标记的保险等

■ 自行车保险等的种类

种类 \ 对象	对方		自身
	生命・身体	财产（物品）	生命・身体
个人赔偿责任保险	○	○	×
伤害保险	×	×	○

保险种类多种多样。有时本人有可能在不知情的情况下投保。请使用封底的“投保情况确认表”进行检查！



Q3

在哪里进行自行车损害赔偿 responsibility 保险等的投保？

个人赔偿责任保险、互助保险等，请咨询保险代理等；带TS标记的附带保险，请咨询自行车安全维修店。

※带TS标记的附带保险

由自行车安全维修技师进行检查和维修（收费），并被确认为安全的自行车时所附带的保险。

Q4

从神奈川县外骑自行车进入县内时，是否需要投保？
租赁自行车是否需要投保？

在神奈川县内使用自行车时，适用本条例。需要投保。租赁自行车同样也要投保。

2. 自行车安全使用的相关举措

① 配备反光材料



② 上锁等安全防范措施



③ 检查・维修



3. 实施交通安全教育

- 倡导所有自行车骑行者佩戴安全帽等
- 学校、家庭开展交通安全教育



禁止在骑行时“一心二用”！

禁止使用智能手机、移动电话等



禁止使用耳机等



禁止在骑行时打伞



热点话题！

千万要注意啦！你不可不知的重要信息！
快来了解新的自行车交通规则 ✓

◆禁止在骑行时使用智能手机

【违规者：处6个月以下监禁或10万日元以下罚款】

【造成交通危险：处1年以下监禁或30万日元以下罚金】

禁止在骑行时手持智能手机通话或注视屏幕（包括将手机固定在智能手机支架上）。



◆禁止酒后骑行

【违规者、自行车提供者：处3年以下监禁或50万日元以下罚款】

【酒类提供者、同乘者：处2年以下监禁或30万日元以下罚款】

酒后骑行者以及自行车提供者、同乘者、酒类提供者都将受到严厉处罚。

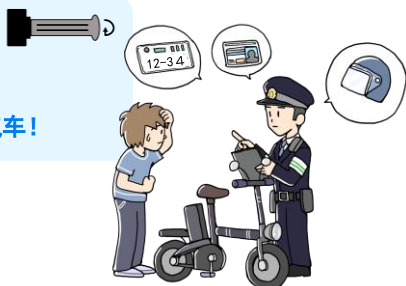


◆踏板电动摩托车被定位为普通轻便摩托车等

- 装有踏板和电机的车辆
- 使用节流阀，仅靠电机即可行驶
- 超过了电动助力自行车的助力比率标准

➡ 不属于自行车，而是普通轻便摩托车或汽车！

即使在仅靠人力（踏板）即可行驶的情况下，也适用普通轻便摩托车和汽车的交通规则！



热点话题！

确定实行罚款（蓝色罚单）！

实行交通违规通告制度



2026年4月1日起

根据该制度，年满16岁者在缴纳罚款后，对相对较轻的违法行为将不予刑事处罚^{※1}。罚款必须在通知发出次日起7天内缴纳。不缴费将被视为刑事案件，根据情况可能会受到监禁或^{※2}罚款等刑事处罚（犯罪记录）。以上是不可不知的重要信息。

※1 刑事处罚：对交通违规者处以监禁或罚款的刑罚，将会留下“犯罪记录”。

※2 监禁：统一“徒刑”和“监禁”等刑罚的新制度，囚犯被安置在监狱中，并接受必要的指导等，以改造自身和重新做人。

◎ 违规行为和罚款示例

※属于处罚对象的违规行为和金额有可能发生变化。



违规行为	罚款金额
骑行时使用手机等（保留）	12,000日元
进入封锁的铁路道口	7,000日元
无视交通信号、违反交通区域规定（如逆行等）、违反交叉路口安全通行义务、阻碍行人过马路等、违反安全驾驶义务等	6,000日元
违反禁行规定、妨碍优先道路车辆通行等、未在指定区域临时停车等、未打开车灯、自行车刹车系统故障、违反公共安全委员会遵守事项等	5,000日元
违反人行道减速等规定、违反路边分隔带通行规定、违反禁止并行规定、违反交叉路口左右转弯规定、违反轻型车辆装载限制规定、违反警报器使用管制等	3,000日元

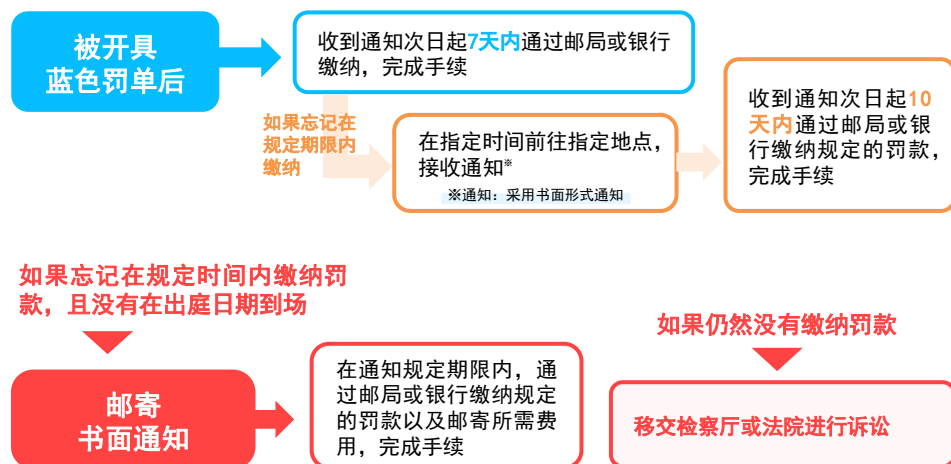


如存在上述危险行为，且在3年内被抓到2次及以上，则当事人将被视为不良驾驶骑行者，必须参加“自行车骑行者培训课程”。



◎ 关于罚款的缴纳 手续（被开具蓝色罚单后……）

※缴纳：向国家上缴（支付）手续费（此处指“罚款”）。



自行车安全使用五项守则

1. 自行车走车道为原则，靠左侧通行 走人行道为例外，行人优先

① 自行车走车道为原则，靠左侧通行

【罚则：处3个月以下监禁或5万日元以下罚款】

自行车和汽车同属于车辆。原则上，在区分人行道和车道的道路上，自行车应走车道。如果有自行车道或普通自行车专用车道，则必须使用该通道。

② 走人行道为例外，行人优先（人行道允许通行时）

【罚则：处2万日元以下罚款或罚没】

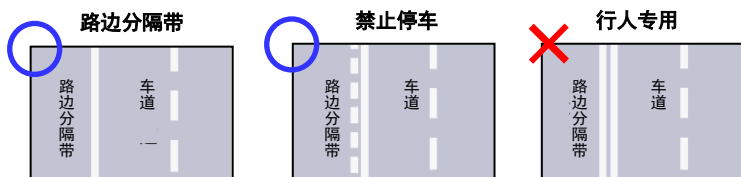
仅限于以下情况下，才可在人行道靠近车道部分慢行（以能立即停车的速度为限）。如果阻碍行人通行，则必须停车，让行人优先通行。

- ① 设有右侧标识等时。
- ② 由不足13岁的儿童、70岁以上老年人、残障人士骑行时。
- ③ 确认因车道左侧部分不便通行，为确保安全而不得不选择人行道时。



◆ 路边分隔带的通行【罚则：处3个月以下监禁或5万日元以下罚款】

自行车仅可在设于道路左侧部分的路边分隔带通行。不得在行人专用路边分隔带通行。



2. 在交叉路口，要遵守信号并停车让行，确认安全

① 遵守信号，确认安全

【罚则：处3个月以下监禁或5万日元以下罚款】



当有“行人·自行车专用信号”或通过人行横道时，请按照行人专用信号灯的信号骑行。

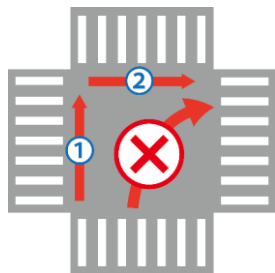


自行车
需遵守的
信号

- 车道通行：车辆专用信号
- 在自行车横道带或人行横道推行等：行人专用信号
- 设有“行人·自行车专用”信号灯的地方：行人·自行车专用信号

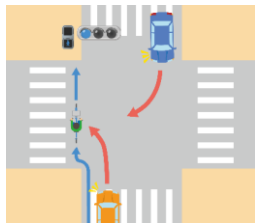
◆ 右转时必须分两步右转

在设有信号灯的交叉路口右转时，应分两步右转（右图：①绿灯时向交叉路口对侧直线前进，走到对侧后再向右转换方向，②待前方信号变成绿色后，直线前进）。自行车不能在右转箭头信号时右转。如果有“自行车横道带”，则自行车必须通过该区域。如果在人行横道上有可能妨碍行人过马路，则必须下车推行过马路。



◆ 绿灯时也必须仔细确认安全！

在交叉路口，即使信号灯为绿灯，也要注意右转和左转车辆。必须注意汽车的“死角”。



② 停车让行，确认安全

【罚则：处3个月以下监禁或5万日元以下罚款】

◆ 设有标志・路标的交叉路口

自行车必须按照标志・路标通行。



◆ 未设标志・路标的交叉路口

在单行道上逆行时的交叉路口，在视野不佳的交叉路口，甚至在从狭窄道路驶入宽阔道路时，都要停车让行，确认安全。



3. 夜间要打开车灯

【罚则：处5万日元以下罚款】

4. 禁止酒后骑车

（违规者）

酒后骑行：处3年以下监禁或50万日元以下罚款

醉酒骑行：处5年以下监禁或100万日元以下罚款

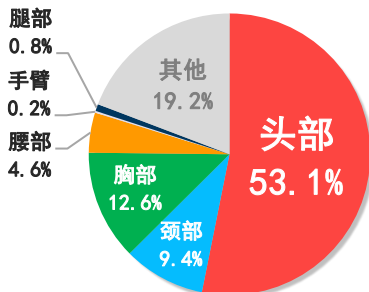
5. 佩戴安全帽

由于半数以上的自行车事故死亡原因是头部受伤，因此所有自行车骑行者都必须佩戴安全帽。



所有自行车骑行者都应遵守！

自行车骑行时被撞身亡者的身体受伤部位（致命伤部位）
（2020年～2024年合计）引用警察厅资料



正确理解，正确骑行！

▶ 电动助力自行车

- 注意突然加速和行使速度！
- “站着骑”等属于危险行为！
- 在等待信号等时，应该“双脚着地”并“捏紧刹车”！



▶ 亲子乘骑自行车

- 最多可同时搭乘2名学龄前幼儿
 - 注意防止停车时的翻倒事故。孩子搭乘时千万不能放手。
 - 前座搭乘身形较小的孩子，后座搭乘身形较大的孩子。
- 搭乘顺序：后座→前座/下车顺序：前座→后座

正确的搭乘方法（例）



危险的搭乘方法（例）



自行车相关的标志・路标（2023年7月1日～）



禁止通行



车辆禁止通行



车辆（组合）
禁止通行



车辆禁止入内



特定小型电动自行车・
自行车禁止通行



需临时停车区域

自行车不得通行道路



汽车专用



行人等专用



特定小型电动自行车
・自行车专用

自行车可通行道路



普通自行车等和
行人等专用

仅可按箭头方向行驶道路



单向行驶



特定小型电动自行车
・自行车单行线

需慢行区域



特例特定小型电动自行车可通行人行道



特例特定小型电动自行车・普通自行车可通行
人行道



特例特定小型电动自行车・普通自行车的人行道
通行部分

普通自行车需通行的通车道



普通自行车专用
车道

表示自行车不得进入的交叉路口



普通自行车禁止
进入交叉路口

特定小型电动自行车（即电动滑板车等）

电动滑板车（特定小型电动自行车）时新车辆分类的交通工具。如果不符合标准，则被视为自动两轮车等，不适用特定小型电动自行车的规则。交通规则与普通自行车相似，但也有不同之处，请在使用前确认内容，正确使用。

主要交通规则

- 根据行驶模式不同，可通行的区域也不同。在人行道上优先行人。不符合特例特定小型电动自行车标准的车辆，不得在人行道通行。

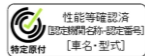
	车道模式	人行道模式
车道	○	／
人行道	×	○※
路边分隔带	×	○※
自行车道・自行车专用车道	○	／

※ 普通自行车不得通行的情况除外。



	特定小型电动自行车（车道模式）	特例特定小型电动自行车（人行道模式）
大小	宽60cm以下×长190cm以下	
额定输出	0.60kw以下	
最高速度	20km/h以下 (绿色亮灯)	6km/h以下 (绿色闪烁)
车牌	强制	
自行车损害赔偿保险	强制	
驾驶证	不需要（不满16岁禁止驾驶）	
安全帽	自觉遵守	

性能等确认完毕封条

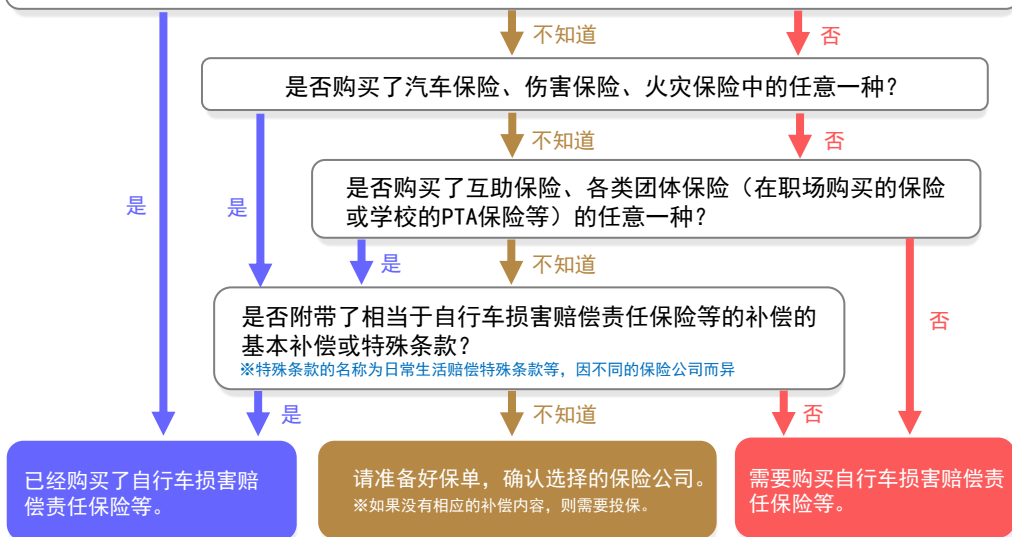


- 在设有信号灯的交叉路口“分两步右转”。
遵守的交通信号基本与车辆一致。→
- 务必遵守临时停车标志，确认前后左右方向的安全。→
- 以防万一发生事故，应自觉佩戴安全帽。→
- 违反道路交通法者需缴纳罚款，屡犯危险行为者被勒令参加“特定小型电动自行车驾驶员培训”。



自行车损害赔偿责任保险等 投保情况确认表

您是否购买了保险（自行车损害赔偿责任保险等），以便在发生自行车事故导致他人受伤时，对他人的生命或身体的损害进行赔偿？ ※“TS标记”也符合



■ 日常生活中的赔偿责任保险等



■ 工作中的赔偿责任保险等（面向企事业）

- 设施所有者赔偿责任保险… 以防工作中发生事故的保险
- 附带TS标记的保险… 自行车车辆附带的保险



神奈川県

联系方式 / 神奈川县生活安全交通课

TEL: 045-210-3552

禁止转载插图 禁止复制



一般財団法人 日本交通安全教育普及協会
JAPAN TRAFFIC SAFETY EDUCATION ASSOCIATION