

## 防除情報(病害虫情報 号外 第3号)

令和4年4月28日  
神奈川県農業技術センター

### 果樹加害性カメムシ類による被害予測 「7月までは平年並の予想」

- 主なカメムシは成虫で越冬します。春から夏にかけて果樹を加害するのは、前年からの越冬成虫です。
- 越冬成虫の数は増減を繰り返す傾向がありますが、今年のカメムシの越冬成虫数は平年並となっています(図1)。また、ツヤアオカメムシのカンキツ樹上における越冬数は、平年並となっています(図2)。
- 今年7月までのウメ・キウイフルーツ・ナシなどのカメムシによる被害は、平年並と予測されます。ただし、山際に近いほ場や、カンキツ園などの常緑広葉樹に隣接するほ場では、カメムシ類による被害に注意して下さい。

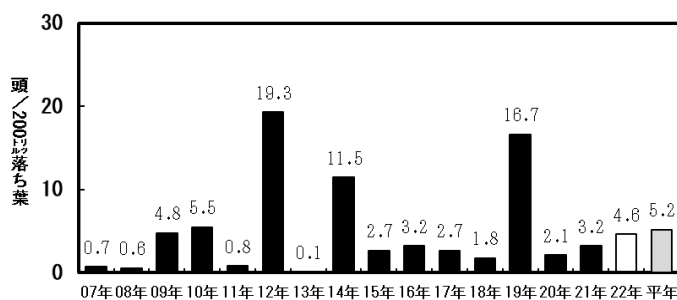


図1 チャバネアオカメムシ越冬数

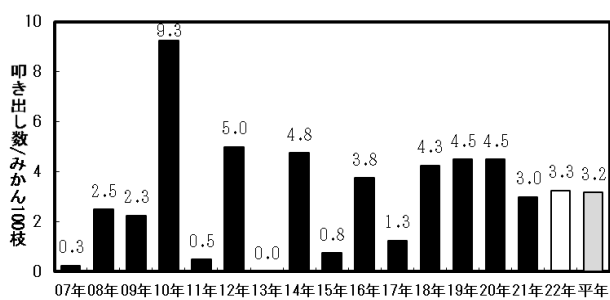


図2 ツヤアオカメムシ越冬数

#### 防除のポイント

☆越冬成虫が少ない場合、7月までの防除は他の害虫との同時防除で対応できます。また、被害があっても摘果で対応できます。

☆果樹園への加害が少ない時は、天敵類を保護するため合成ピレスロイド剤や有機リン剤の使用はひかえましょう。

☆カメムシは園外から飛んで来るため、物理的な防除法（防虫ネットの設置、袋掛け、忌避灯の早期点灯など）と組み合わせた防除対策を行きましょう。

#### 8月以降は餌の状況次第

・果樹加害性カメムシは、ヒノキ・スギの球果を餌として繁殖し、夏に新世代成虫へ世代交代します。

・8月以降の果樹園への飛来量や時期は、ヒノキ・スギの球果量や劣化程度に影響されますので、今後の予察情報に注意してください。

病害虫防除部 TEL 0463 - 58 - 0333

ホームページ <http://www.pref.kanagawa.jp/docs/cf7/cnt/f450002/>

○ 農薬使用の際は、必ずラベルの記載事項を確認し、使用基準を遵守するとともに飛散防止に努めましょう。