

令和3年度 絵画コンクール入賞作品

「夢はこぶ新幹線・私たちの未来のまち」

神奈川県知事賞



細谷 優太さん
(寒川町立寒川小2年)



井上 舞子さん
(寒川町立寒川小4年)



武藤 士桜さん
(平塚市立吉沢小6年)

平塚市長賞



山口 寧々さん
(平塚市立旭小1年)



柳田 美結さん
(平塚市立みずほ小4年)



前鹿川 夏さん
(平塚市立港小5年)

寒川町長賞



杉浦 瑠華さん
(寒川町立旭小2年)



川又 陽菜さん
(寒川町立寒川小3年)

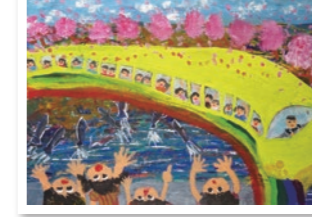


霧生 萌夏さん
(寒川町立小谷小5年)

ツインシティ賞



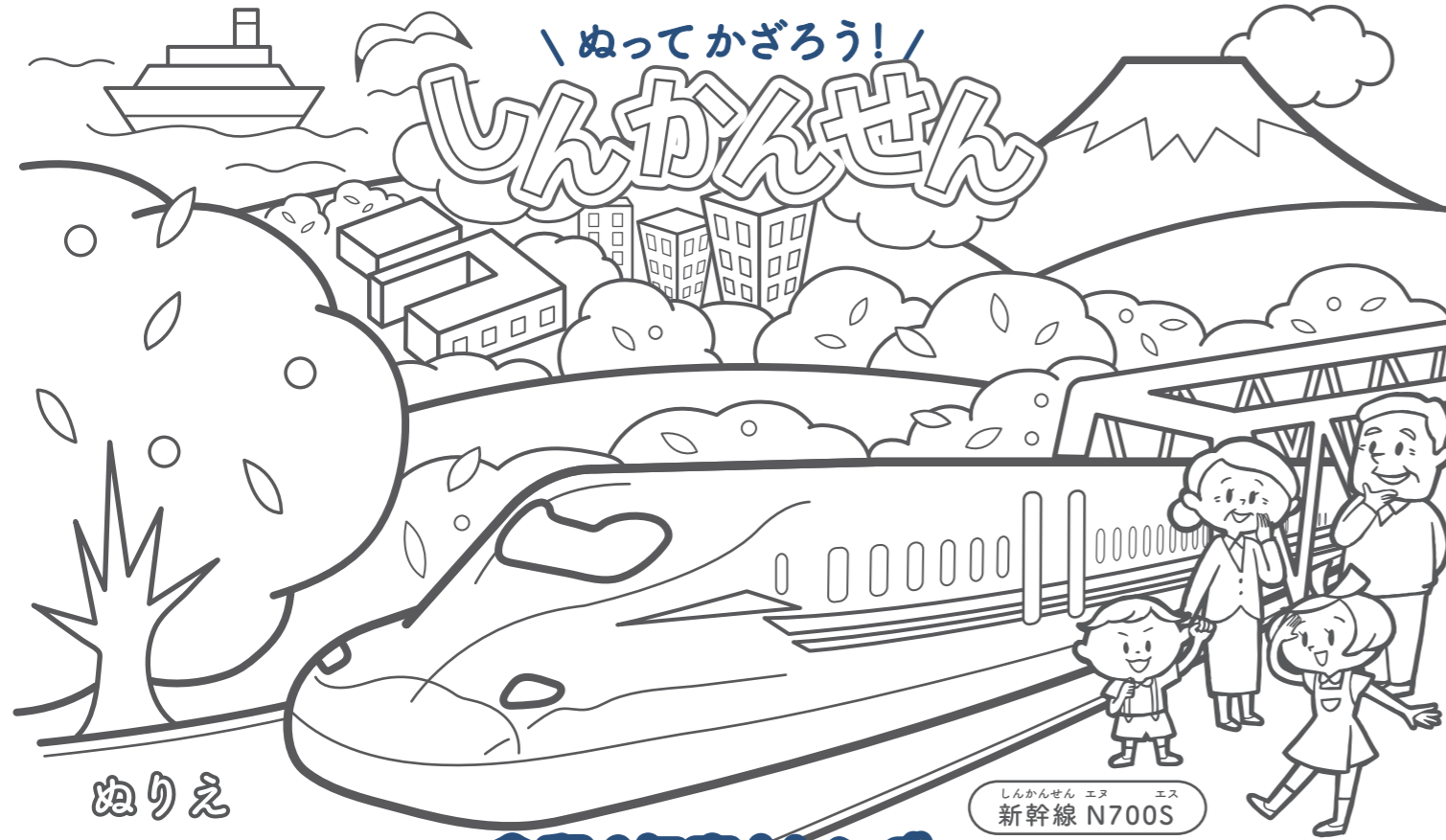
亀井 玲奈さん
(平塚市立山下小1年)



佐藤 美空さん
(平塚市立南原小3年)



杉浦 聖菜さん
(寒川町立旭小5年)



令和4年度カレンダー

2022年～2023年

4月	5月	6月	7月
日 月 火 水 木 金 土 1 2 3 4 5 6 7 8 9 10 11 12 13 14 15 16 17 18 19 20 21 22 23 24 25 26 27 28 29 30	日 月 火 水 木 金 土 1 2 3 4 5 6 7 8 9 10 11 12 13 14 15 16 17 18 19 20 21 22 23 24 25 26 27 28 29 30 31	日 月 火 水 木 金 土 1 2 3 4 5 6 7 8 9 10 11 12 13 14 15 16 17 18 19 20 21 22 23 24 25 26 27 28 29 30	日 月 火 水 木 金 土 1 2 3 4 5 6 7 8 9 10 11 12 13 14 15 16 17 18 19 20 21 22 23 24 25 26 27 28 29 30 31
8月	9月	10月	11月
日 月 火 水 木 金 土 1 2 3 4 5 6 7 8 9 10 11 12 13 14 15 16 17 18 19 20 21 22 23 24 25 26 27 28 29 30 31	日 月 火 水 木 金 土 1 2 3 4 5 6 7 8 9 10 11 12 13 14 15 16 17 18 19 20 21 22 23 24 25 26 27 28 29 30	日 月 火 水 木 金 土 1 2 3 4 5 6 7 8 9 10 11 12 13 14 15 16 17 18 19 20 21 22 23 24 25 26 27 28 29 30 31	日 月 火 水 木 金 土 1 2 3 4 5 6 7 8 9 10 11 12 13 14 15 16 17 18 19 20 21 22 23 24 25 26 27 28 29 30
12月	2023年 1月	2月	3月
日 月 火 水 木 金 土 1 2 3 4 5 6 7 8 9 10 11 12 13 14 15 16 17 18 19 20 21 22 23 24 25 26 27 28 29 30 31	日 月 火 水 木 金 土 1 2 3 4 5 6 7 8 9 10 11 12 13 14 15 16 17 18 19 20 21 22 23 24 25 26 27 28 29 30 31	日 月 火 水 木 金 土 1 2 3 4 5 6 7 8 9 10 11 12 13 14 15 16 17 18 19 20 21 22 23 24 25 26 27 28	日 月 火 水 木 金 土 1 2 3 4 5 6 7 8 9 10 11 12 13 14 15 16 17 18 19 20 21 22 23 24 25 26 27 28 29 30 31

発行 神奈川県東海道新幹線新駅設置促進期成同盟会
(神奈川県・相模原市・平塚市・藤沢市・茅ヶ崎市・厚木市・伊勢原市・海老名市・座間市・綾瀬市・寒川町・県市長会・
県町村会・県商工会議所連合会・県商工会連合会)

問合せ 事務局：神奈川県県土整備局都市部環境共生都市課
〒231-8588 横浜市中区日本大通1 TEL.045-210-6033

同盟会についての
詳細はこちら!

新幹線新駅同盟会



令和4年3月発行

東海道新幹線の新しい駅を誘致している寒川町と、相模川を挟んで隣り合う平塚市の小学生に、新幹線を身近に感じ、新駅誘致とツインシティの取組について広く知っていただくため、絵画コンクールを実施しました。

「ツインシティ」って何だろう? 中面をチェックしてみよう!

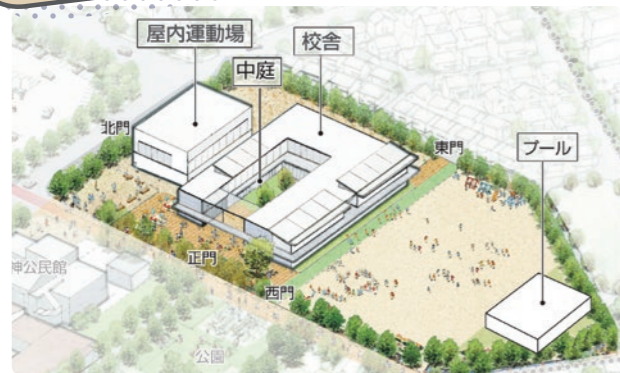
未来のまちに 新たなまなびや

ツインシティとは…



出典：国土地理院の空中写真（令和元年撮影）を加工して作成

寒川町の倉見地区と平塚市の大神地区が新しい橋でつながり、一つの新しい「まち」になります。ツインシティは幹線道路が充実し、アクセスが良いので、さまざまな企業や商業施設などが集まります。富士山の眺望や相模川など、緑豊かな自然を生かし、環境と共生する都市になるよう、地域の人々や企業が協力してまちづくりを進めています。



県では環境共生都市づくりを推進するため、「環境共生都市づくり事業」を認証しています。相模小学校移転整備事業もその第46号に認証されています。



認証マーク

東海道新幹線新駅の受け皿となるツインシティでは、環境と共生した都市の実現を目指しています。令和4年4月には、地域との交流や再生可能エネルギーの活用などを積極的にとりいれた、先進的な学校が移転開校します。ツインシティでは、「環境との共生」の理念のもと、新たな建物が次々に建築され、子どもたちが描く「未来のまち」に近づいています。



平塚市立相模小学校

校舎に中庭を配置することで、自然の光線と風を最大限に活用しているほか、太陽光発電システムのエネルギーを利用するなど、環境に配慮した造りとしています。また、中庭を開放ピロティで外部と接続することにより、子どもたちと地域の交流を活発化するなど、環境と地域コミュニティに配慮した、新たな学びの場です。



光と風

校舎の北側に高窓を設置し、自然の柔らかな光と風を取り入れることにより、快適な学びの空間を作り出すとともに、照明や空調に使用する電力を削減します。



大階段（読書スペース）

環境への配慮

校舎の屋上には太陽光パネルを設置し、エネルギーとして利用しています。環境に配慮し、図書館の床と本棚、廊下の本配架棚、大階段に木材を使用しています。



太陽光パネル

交流の場

校舎1階中央の虹色テラスは、子どもたちの学習活動の場となるとともに、遊びや交流の場にもなります。さらに、地域との交流の場にもなります。



校舎の中庭