

子ども学習支援グループ

須賀の 寺子屋



須賀の寺子屋

代表 大野 文

活動目的

小中学生を対象に
地域の学生や大人が
無償で自主学習を支援することで
学習の楽しさを知り
学力の向上を図り
将来夢や希望を持って進級進学できる
青少年の健全育成を行う

今年度の構成員

支援員・保護者会員

登録者数
48名

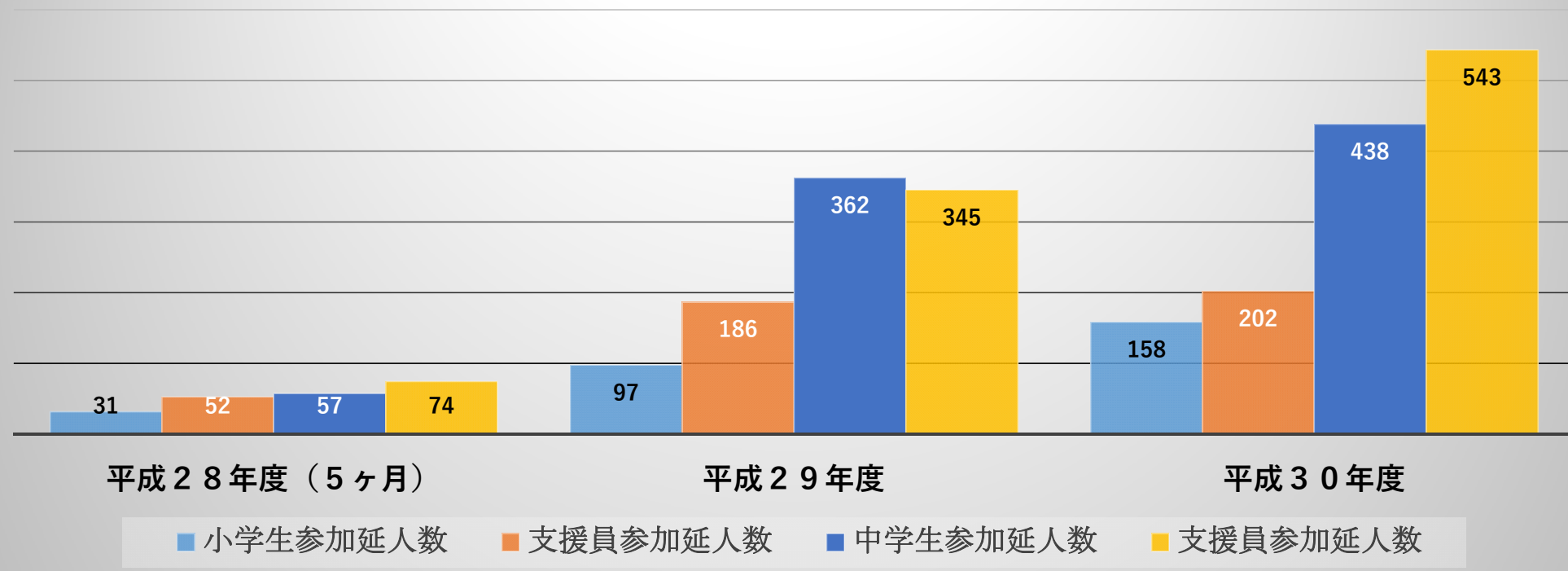
	小学生	中学生	実数
学習支援員	5	25	26
見守り・運営			9
休会			7
保護者会員			7

利用児童・生徒

	1年	2年	3年	4年	5年	6年	計
小学生	1	0	1	2	2	1	7
中学生	13	5	7				25

これまでの主な活動（毎月第2、第4木曜日に開催）

寺子屋の開催日数と参加人数の推移



この他に、夏休み宿題教室や理科教室、中学校入学準備教室、中学生受験対策教室、保護者からの相談対応を行いました。

支援組織

- **共催団体**

 - 平塚市立太洋中学校

 - 平塚地区更生保護女性会

- **協力団体**

 - 平塚地区 B B S 会

 - 平塚ライオンズクラブ

 - ひらつか子ども学習支援ネットワーク

 - N P O 法人 東海大学地域環境ネットワーク

 - N P O 法人 ぜんしん

 - しえんのまなび舎

支援組織

- **共催団体**

- 平塚市立太洋中学校
- 平塚地区更生保護女性会

- **協力団体**

- 平塚地区BBS会
- 平塚ライオンズクラブ
- ひらつか子ども学習支援ネットワーク
- NPO法人 東海大学地域環境ネットワーク
- NPO法人 ぜんしん
- しえんのまなび舎



軽食の提供

支援組織

- **共催団体**

平塚市立太洋中学校
平塚地区更生保護女性会

- **協力団体**

平塚地区BBS会
平塚ライオンズクラブ
ひらつか子ども学習支援ネットワーク
NPO法人 東海大学地域環境ネットワーク
NPO法人 ぜんしん
しえんのまなび舎



お菓子の準備

支援組織

- **共催団体**

平塚市立太洋中学校
平塚地区更生保護女性会

- **協力団体**

平塚地区BBS会



平塚ライオンズクラブ

ひらつか子ども学習支援ネットワーク

NPO法人 東海大学地域環境ネットワーク

NPO法人 ぜんしん

しえんのまなび舎



会員 みっくん

支援組織

- **共催団体**

平塚市立太洋中学校
平塚地区更生保護女性会

- **協力団体**

平塚地区BBS会
平塚ライオンズクラブ
ひらつか子ども学習支援ネットワーク
NPO法人 東海大学地域環境ネットワーク
NPO法人 ぜんしん
しえんのまなび舎

ライオンズクラブの方々



支援組織

• 共催団体

平塚市立太洋中学校
平塚地区更生保護女性会

• 協力団体

平塚地区BBS会
平塚ライオンズクラブ
ひらつか子ども学習支援ネットワーク
NPO法人 東海大学地域環境ネットワーク
NPO法人 ぜんしん
しえんのまなび舎



団体紹介パンフレット（部分）

支援組織

- **共催団体**

平塚市立太洋中学校
平塚地区更生保護女性会

- **協力団体**

平塚地区BBS会
平塚ライオンズクラブ
ひらつか子ども学習支援ネットワーク
NPO法人 東海大学地域環境ネットワーク
NPO法人 ぜんしん
しえんのまなび舎



小学生理科教室

支援組織

- **共催団体**

平塚市立太洋中学校
平塚地区更生保護女性会

- **協力団体**

平塚地区BBS会
平塚ライオンズクラブ
ひらつか子ども学習支援ネットワーク
NPO法人 東海大学地域環境ネットワーク
NPO法人 ぜんしん
しえんのまなび舎



中学生理科教室

支援組織

- **共催団体**

- 平塚市立太洋中学校

- 平塚地区更生保護女性会

- **協力団体**

- 平塚地区 B B S 会

- 平塚ライオンズクラブ

- ひらつか子ども学習支援ネットワーク

- N P O 法人 東海大学地域環境ネットワーク

- N P O 法人 ぜんしん

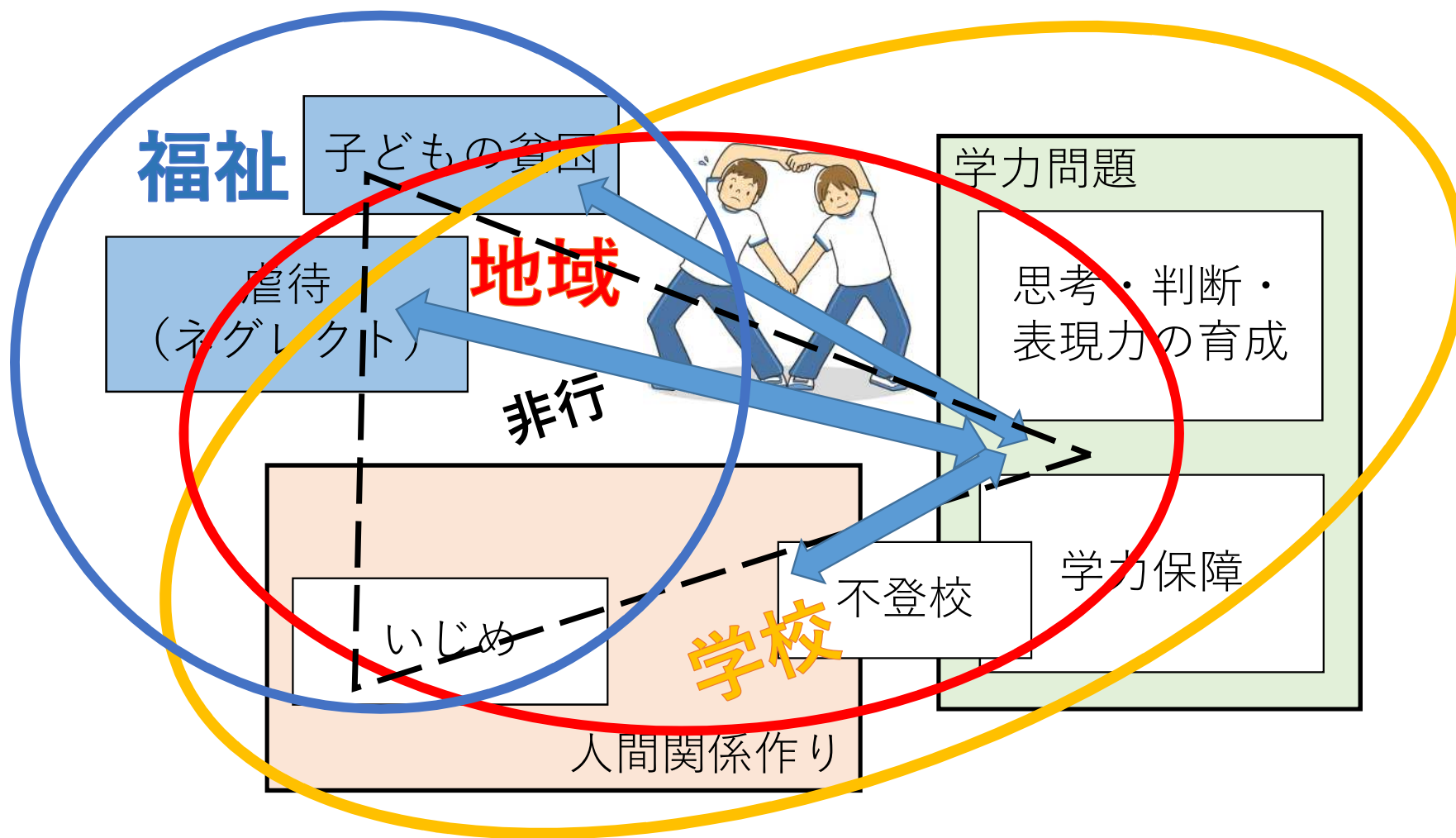
- しえんのまなび舎

寺子屋の1日

- 16:00 準備
- 16:30～17:30 小学生の部
- ～18:00頃 小学生の部の振り返り
- ～18:50 その日の学習支援員の配置完了
(基本は固定)
軽食タイム (生徒・ボランティア)
- 19:00～19:40 中学生の部前半学習
- 19:40～19:50 休憩・軽食タイム
- 19:50～20:30 中学生の部後半学習
- 20:30～ 片付け、第4木曜は中学生の部振り返り



子どもたちを取り巻く課題



子どもに対する寺子屋の役割

- 学力補充（個別のニーズへの対応）
- 一人で家庭学習をしている子の支援
- 塾へ行けない子への学習保障 ★
- 家庭学習をする場の提供 ★
- 不登校の子への学習支援と他者とのふれあいの場
- 親、教師以外の「大人」とのふれあいの場
 - 成長モデルとの出会い
 - 自己肯定感の醸成 ➡ かかわってくれる人の存在

学校や福祉関係機関
とは違う立場で、
親との関係作り

食事提供の意味

- 「こども食堂」としての機能 📍 貧困・虐待
- 会食を通して子ども同士、子どもと大人の交流



太洋中学校との関係

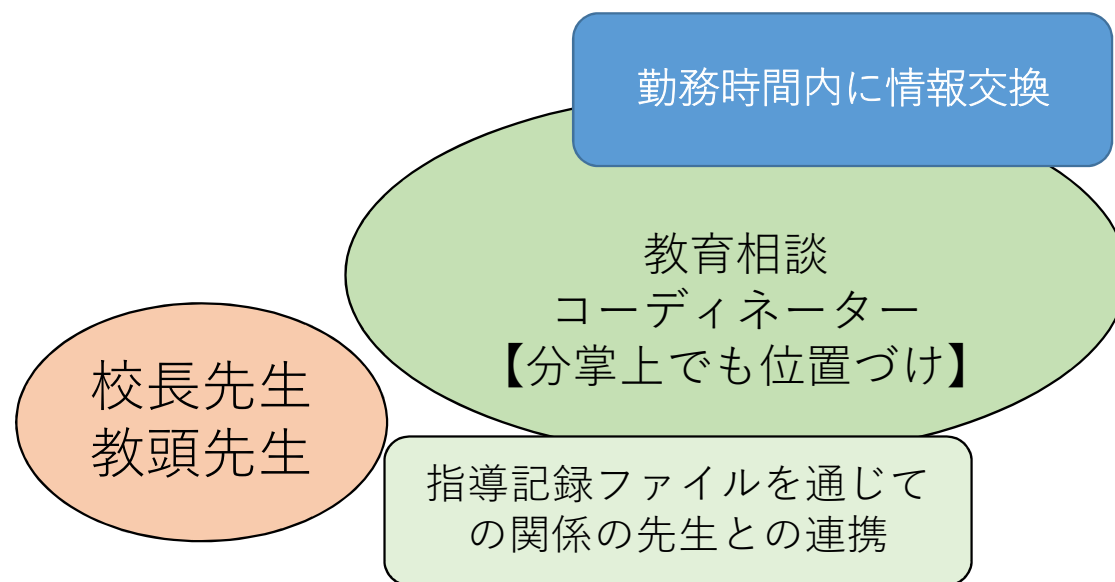
共催

本来、学校と寺子屋の
目的は一致するはず



Win・Winにする意識

学校・福祉機関による
「すき間」を埋める



ボランティアにとっての寺子屋の意味

- 社会貢献へのニーズの受け皿（高校生～シニア）

- 定年後の地域貢献の場
- 新たな人間関係作りの場
- 教職希望者の経験の場



子どもたちからの手紙

僕は、この須賀の寺子屋を通して思った事は、先生と生徒の仲が良く、分からない所もすぐに聞いて詳しく解説をしてもらい覚えられる所です。分からない所がすぐに聞けることで、すぐに解決が出来、テスト対策も良く出来ることで、本番に簡単なミスが大幅に減り、テストの点が格段にあがり、低い点数でも平均点はとれることです。

テスト近くになると対策プリントなどを出してくれて、ミスした所はすぐに復習が出来、すぐに教えてくれる所がとても良いところです。

生徒はすごく集中しておりとても勉強のしやすい環境が出来ています！！

僕はこの寺子屋を通してすごく点数が上がり、1日に2教科しかも1教科40分という所が良い所で、楽しく覚えられる事がこの寺子屋で1番良い所だと思いました。

20 x 20

僕は、この須賀の寺子屋をとおして思った事は、先生と生徒の仲が良く、分からない所もすぐに聞いて詳しく解説をしてもらい覚えられる所です。分からない所がすぐに聞けることで、すぐに解決が出来、テスト対策も良く出来ることで、本番に簡単なミスが大幅に減り、テストの点が格段にあがり、低い点数でも平均点はとれることです。

テスト近くになると対策プリントなどを出してくれて、ミスした所はすぐに復習が出来、すぐに教えてくれる所がとても良いところです。

生徒はすごく集中しておりとても勉強のしやすい環境が出来ています！！

僕はこの寺子屋を通してすごく点数が上がり、1日に2教科しかも1教科40分という所が良い所で、楽しく覚えられる事がこの寺子屋で1番良い所だと思いました。

子どもたちからの手紙



私は学校での授業で、挙手をして質問をしたりするのほ恥ずかしくてなかなかできなかなかできないけれど、寺子屋では1対1で教えてもらえるのでなんでも質問できるというところが良いなと思いました。そして質問した時も、口頭だけでなく紙に書きながら説明してくれるのでより分かりやすいし、しっかりと理解できると思いました。

私が担当してもらっている教科のテストの点が思うように取れていなかった時は、アドバイスをしてくれるので次回のテスト勉強などの参考になります。

これらが寺子屋の良い点だと思います。



私は学校の授業で、挙手をして質問をしたりするのは恥ずかしくてなかなかできないけれど、寺子屋では1対1で教えてもらえるのでなんでも質問できるというところが良いなと思いました。そして質問した時も、口頭だけでなく紙に書きながら説明してくれるので、より分かりやすいし、しっかりと理解できると思いました。

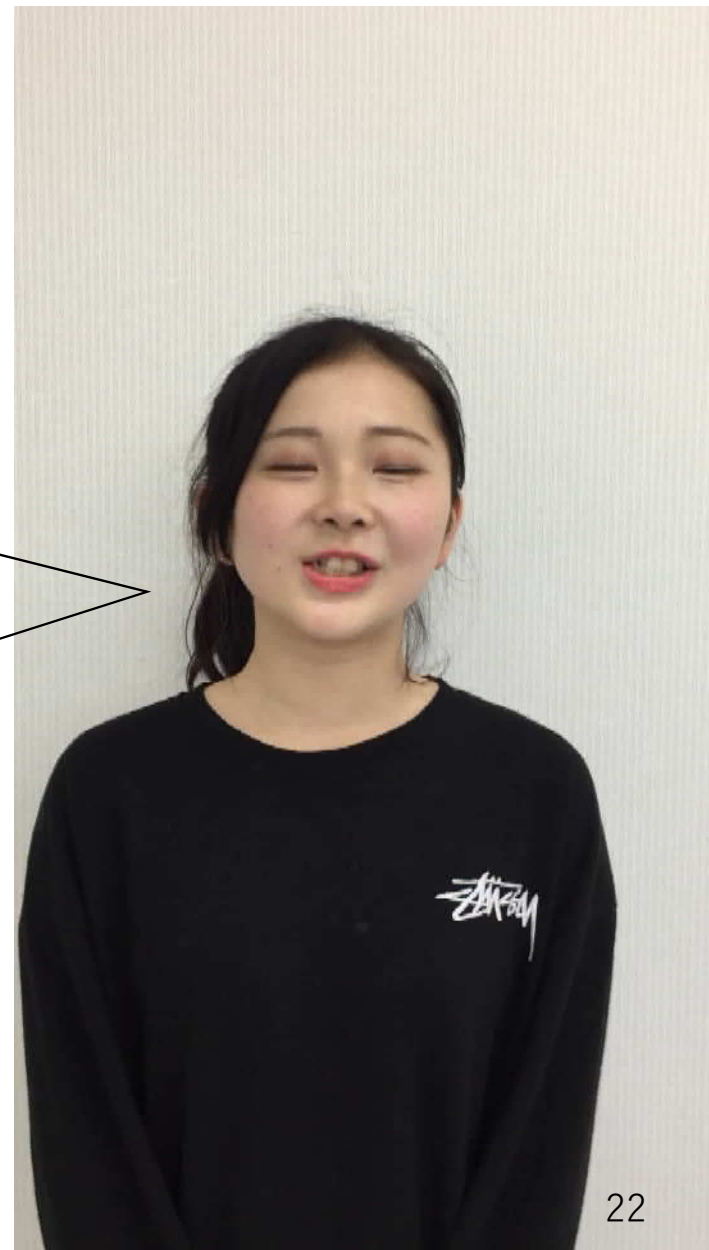
私が担当してもらっている教科のテストの点が思うように取れていなかった時は、アドバイスをしてくれるので次回のテスト勉強などの参考になります。

これらが寺子屋の良い点だと思います。

卒業生たちの声

中3のときに寺子屋に入って、とても楽しかったです。
今もそれが役立っている
のでとても良いと思います。
ありがとうございます。

最初の寺子屋卒業生
高校3年生



卒業生たちの声

中学時代に高校受験で志望校突破を目指し、通わせて頂きました。教師側になってから志望校を教えて頂いた恩返しをしたいと思い現在も来させて頂いております。印象としまして、ご飯がとても美味しいです。

学習支援員として活躍中の、寺子屋を卒業した高校1年生





ご清聴ありがとうございました