

令和 7 年度

事業概要

パスポートセンター

目 次

用語の説明	2
1 沿革	3
2 組織・施設・事業	
(1) 組織	5
(2) 事業	6
(3) 窓口一覧	6
(4) 施設	6
3 申請件数	
(1) 令和6年度申請件数	7
(2) 年度別・月別申請件数	7
(3) 申請窓口別申請件数	8
(4) 出張窓口別申請件数	10
(5) 申請窓口別の平均及び最高申請件数	10
(6) 曜日別申請件数	11
(7) 年度別申請件数の推移	12
4 交付件数	
(1) 令和6年度交付件数	13
(2) 年度別・月別交付件数	13
(3) 交付窓口別交付件数	14
(4) 交付窓口別の平均及び最高交付件数	16
(5) 曜日別交付件数	16
(6) 延長交付件数	17
(7) 年度別交付件数の推移	18
5 旅券発行件数	
(1) 令和6年度旅券発行件数	20
(2) 県内有効旅券所有者の推移	21
(3) 年齢別発行件数	21
6 令和6年度神奈川県地域別旅券申請件数	22
7 都道府県別旅券発行件数	24
8 渡航関連主要事項（年表）	25

用 語 の 説 明

旅券発給業務	パスポートの申請受付から交付までの業務全体をいう。
一般旅券	旅券（パスポート）には「一般」、「公用」、「外交」がある。都道府県が発給事務を受託しているのは一般旅券である。
数次往復用新規	有効期間が5年又は10年の旅券をいう。平成2年3月までであった1往復のみの旅券（一往復用旅券）と区別するため「数次」とした。
限定数次往復用新規	対立国への渡航、「刑罰等関係」該当者など、渡航地域等を限定して発給する旅券。
窓口申請	従来の申請用紙にてパスポートセンターの窓口に出頭して行う申請。
オンライン申請	スマートフォンとマイナンバーカードを利用して、マイナポータルから行う申請。
申請件数	パスポートの発給申請を受け付けた件数をいう。
交付件数	パスポートを本人に交付した件数をいう。交付日を基準として集計している。
発行件数	旅券作成のため旅券番号を付加した件数をいう。
記載事項変更申請	氏名、本籍地等の変更に伴い記載事項を変更し、有効期限が返納旅券と同じ旅券を発給すること。平成26年3月20日から制度開始、令和5年3月27日の旅券法改正に伴い廃止された。
査証欄増補	査証（ビザ）頁を追加すること。令和5年3月27日の旅券法改正に伴い廃止された。
残存有効期間同一旅券	氏名、本籍の都道府県に変更が生じた場合や、査証欄の余白が見開き3ページ以下になった場合、現在のパスポートの有効期限を引き継ぐ新たなパスポート。これまでの「記載事項変更旅券」及び「査証欄増補」に代わるもの。
渡航先追加	限定数次往復用の旅券に渡航先を追加すること。
紛失届	有効中の旅券を紛失・盗難・焼失した場合に提出する「紛失一般旅券等届出書」。
緊急発給	海外での親族の事故等により緊急に渡航を要する場合など、人道的な見地から申請後直ちに行う旅券発給。
延長交付	本所（横浜）では、火・水曜日に19時00分まで交付を行っている。 川崎支所と県央支所では、火・水曜日に18時30分まで交付を行っている。
延長申請	本所（横浜）のみ、火・水曜日に19時00分まで申請を受け付けている。
出張所	神奈川県パスポートセンターの窓口のうち、常設であるが「旅券作成」を行わない窓口。現在は小田原の1箇所のみ。
出張窓口	神奈川県パスポートセンターの窓口のうち、職員が週1回出張し開設する窓口。申請受付のみを行う。横須賀、平塚の2箇所。
移譲市町村	パスポート発給業務の一部を県から移譲している市町村。 平成24年7月2日に2市1町（藤沢市、茅ヶ崎市、寒川町）への移譲により、湘南パスポートセンターが開設。 平成25年3月15日に相模原市への移譲により、相模大野パスポートセンターが開設、同年6月3日に橋本パスポートセンターが開設。 令和元年10月31日に横浜市への移譲により、センター南パスポートセンターが開設するとともに、本所（横浜）の横浜市との共同運用開始。 令和6年12月27日に橋本パスポートセンターを廃止。

1 沿革

昭和20. 9	知事官房渉外係を設置
〃 10. 28	〃 渉外課となる。
21. 7	内務部渉外第一課となる。
31. 10	企画渉外部渉外課となる。(旅券係設置)
44. 7. 16	旅券事務所を出先機関として設置
45. 2. 2	日経横浜ビル3階へ移転
〃 3. 16	旅券事務の機械化開始 (外務省から神奈川県へ片道データ伝送開始)
48. 3. 5	日経横浜ビル2階も借用 (2、3階 343㎡)
〃 11. 1	往復データ伝送開始
〃 〃 〃	旅券の作成業務外部委託実施
51. 5. 4	旅券事務所を産業貿易センタービル2階へ移転 (663㎡)
〃 7. 1	渉外部国際交流課の出先機関となる。
53. 4. 1	神奈川県財務規則第2条第1項第5号に規定する「各所」となる。 (予算執行権を委任される)
61. 4. 1	事務所拡張 (757. 4㎡)
〃 10. 1	事務所拡張 (800. 2㎡)
62. 4. 20	旅券事務所県央支所開所 (厚木市中町1-5-10 ガーデンシティビル7階)
平成元. 6. 1	収入証紙に関する条例の一部改正 (一般旅券の手数料) 施行
〃 9. 9	第2・第4土曜日閉庁実施
3. 5. 1	産業貿易センタービル6階借用 (81. 5㎡)
4. 2. 1	県央支所暫定拡張 (98. 0㎡)
〃 10. 12	県央支所の拡張 (398. 9㎡)
〃 10. 31	土曜日完全閉庁の実施
〃 11. 1	機械読取旅券 (MR P) 作成機の稼働開始
〃 〃 〃	昼休み窓口開庁
5. 4. 1	神奈川県旅券事務所から神奈川県パスポートセンターへ名称変更
6. 3. 5	パスポートセンター事務所拡張 (1, 153. 9㎡)
8. 8	行列による順番待ち解消のため発券機 (整理券) を導入
9. 5. 6	旅券交付時間延長 (2時間) の実施 (毎週火・水曜日)
10. 7. 1	県内5箇所 (川崎、横須賀、小田原、平塚、相模原) の県の合同庁舎に 出張窓口を開設 (週1回申請受付)
11. 4. 1	産業貿易センタービル7階借用 (81. 5㎡) (6階から7階へ移動)
〃 6. 1	県民部国際課の出先機関となる。
12. 4. 3	パスポートセンター川崎支所開所 (川崎出張窓口はH12. 3. 31で廃止) (川崎市幸区堀川町580 ソリッドスクエア東館2階)
14. 6. 2	日曜交付の実施
15. 4. 1	住民基本台帳ネットワークシステムの利用開始

17. 4. 1	パスポートセンター小田原出張所開所（小田原出張窓口はH17. 3. 31で廃止） （小田原市荻窪350- 1 県小田原合同庁舎 1 階）
〃 〃 〃	本所内に電話案内センターを開設。電話案内業務の外部委託実施
〃 〃 〃	職員の勤務時間の変更に伴い受付時間を15分延長（週 2 回の交付時間の延長を除く）
18. 4. 1	産業貿易センタービル 7 階の会議室の借用を取り止めて地下 2 階倉庫を借用 (81. 74㎡)
〃 9. 1	旅券の交付日と発行日を一致させる取扱い開始
〃 9. 8	横浜市の住基ネットへの全員参加表明に伴い、非通知申出者の本人確認情報の 県への送信が完了し、全ての横浜市民が住基ネットを利用できるようになった。
19. 4. 1	交付業務委託開始（本所）
20. 4. 1	交付業務委託開始（川崎支所・県央支所）
21. 4. 1	申請業務委託開始（本所）
22. 4. 1	本所のみ申請時間延長（火・水のみ 2 時間15分延長）
〃 〃 〃	本所のみ交付時間延長（火・水のみ30分延長）
〃 〃 〃	申請業務委託開始（川崎支所）
23. 4. 1	申請業務委託開始（県央支所）
24. 7. 2	旅券発給業務の権限移譲により湘南パスポートセンター開設
25. 3. 15	〃 相模大野パスポートセンター開設
〃 6. 3	〃 橋本パスポートセンター開設
26. 4. 1	一般申請受付審査・交付・電話案内業務委託の長期継続契約（3 年間）を開始 〔平成25年10月29日付け「長期継続契約を締結することができる契約を定める 条例施行規則」の改正による。〕
30. 4. 1	国際文化観光局国際課の出先機関となる。
〃 6. 4	県内でのダウンロード申請書の試験運用実施（～ 6. 29）
令和元. 10. 31	旅券発給業務の権限移譲により横浜市センター南パスポートセンター開設 パスポートセンター本所（横浜）の横浜市との共同運用開始
2. 2 ～	世界的な新型コロナウイルス感染症の拡大により、旅券申請数が減少する。
〃 4. 14 ～ 7. 13	新型コロナウイルス感染症に係る緊急事態宣言発令を踏まえ、延長受付及 び出張窓口（県横須賀、平塚合同庁舎内）を休止する。
3. 8. 24 ～ 9. 30	新型コロナウイルス感染症に係る緊急事態宣言発令を踏まえ、延長受付及 び出張窓口（県横須賀、平塚合同庁舎内）を休止する。
5. 3. 27	県内（出張窓口を除く）でのオンライン申請（有効期間 1 年未満で記載事項変 更がない場合又は査証欄の余白が 3 ページ以下の場合）の受付開始
〃 10. 2	オンライン申請者を対象とした手数料のクレジットカード納付の開始 （令和 5 年10月 2 日以降の申請から）
令和 6. 12. 27	橋本パスポートセンターを廃止し、相模大野パスポートセンターに集約
令和 7. 3. 24	新規申請のオンライン申請の受付開始
令和 7. 4. 1	小田原出張所にて、キャッシュレス券売機を導入開始（県小田原合同庁舎内の 県証紙販売所の廃止に伴い導入）

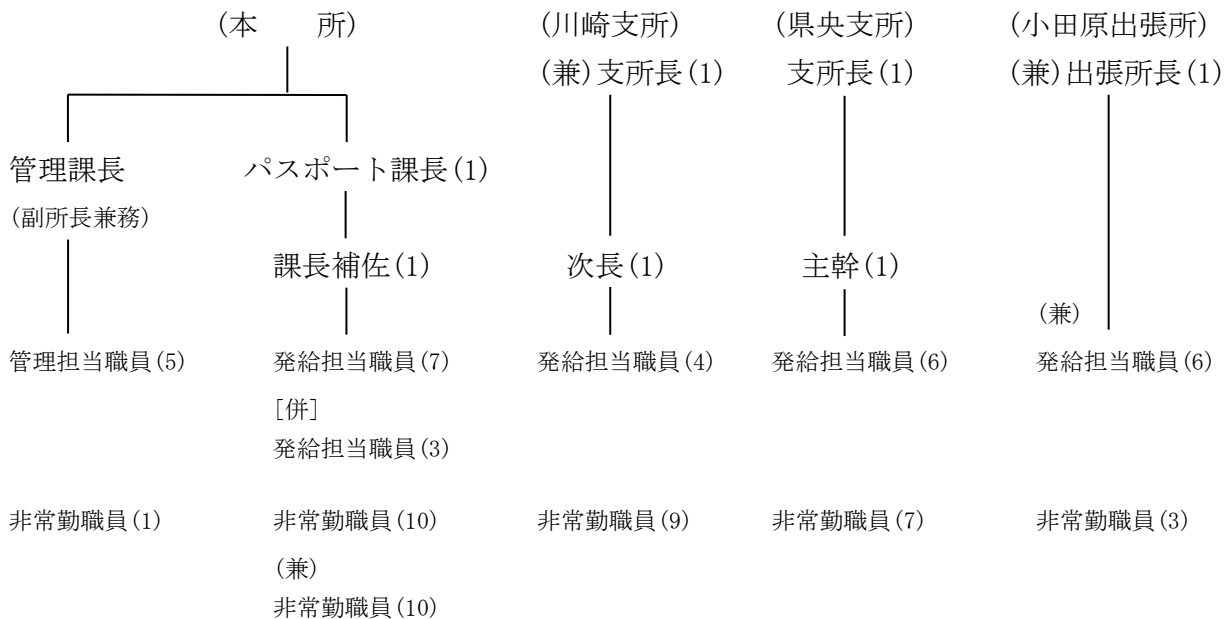
2 組織・施設・事業（令和7年4月1日現在）

(1) 組 織

文化スポーツ観光局長（兼）拉致問題担当局長

国際課長 ——— パスポートセンター所長(1)

副 所 長(1)



職員数 ※ ()内は兼務職員数、[]内は併任職員数（いずれも内数）

区 分		令和5年度					令和6年度					令和7年度				
		本所	川崎支所	県央支所	小田原出張所	計	本所	川崎支所	県央支所	小田原出張所	計	本所	川崎支所	県央支所	小田原出張所	計
職 員	常勤	16 [3]	3 (1)	5	5 (5)	38 (8) [3]	15 [3]	5 (1)	5	5 (5)	40 (8) [3]	15 [3]	4 (1)	6	6 (6)	40 (8) [3]
	再任用	2	3	2	1 (1)		2	1	2	1 (1)		1	2	1		
	臨任				1 (1)		3			1 (1)		3		1	1 (1)	
非常勤職員		21 (10)	9	8	3	41 (10)	21 (10)	9	7	3	40 (10)	21 (10)	9	7	3	40 (10)
計		39 (10) [3]	15 (1)	15	10 (7)	79 (18) [3]	41 (10) [3]	15 (1)	14	10 (7)	80 (18) [3]	40 (10) [3]	15 (1)	15	10 (7)	80 (18) [3]

- (注) 1 臨任については、欠員対応1、休職代替1、育休代替2、再任用1。
- 2 川崎支所長は、政策局政策部情報公開広聴課川崎県民センター担当課長の兼務。
- 3 小田原出張所の常勤、再任用及び臨任職員は、県西地域県政総合センター県民課職員の兼務。
- 4 本所の併任及び兼務職員は、横浜市パスポートセンター職員。

(2) 事 業

パスポートの申請受付、作成のためのデータ送信、交付及びパスポート取得等に関する相談、並びに海外渡航情報等の各種情報提供などを行っている。

(3) 窓口一覧

窓 口 名	所 在 地	申請受付日時		交 付 日 時
本 所	横浜市中区山下町 2	月, 木, 金 9:00~16:45 火, 水 9:00~19:00		日, 月, 木, 金 9:00~16:45 火, 水 9:00~19:00
川 崎 支 所	川崎市幸区堀川町 580	月~金 9:00~16:45		日, 月, 木, 金 9:00~16:45 火, 水 9:00~18:30
県 央 支 所	厚木市中町 1-5-10			
小 田 原 出 張 所	県小田原合同庁舎内	月~金 9:00~12:00 13:00~16:45		月~金 9:00~12:00 13:00~16:45
横須賀出張窓口	県横須賀合同庁舎内	火	10:00~12:00	交付は行っていない
平塚出張窓口	県平塚合同庁舎内	木	13:00~16:15	

(4) 施 設

区 分	面 積 (㎡)	所在地・入居年月日
本 所	1,198.1	横浜市中区山下町 2 番地 産業貿易センタービル 2 階 昭和51年 5 月 4 日
川 崎 支 所	420.0	川崎市幸区堀川町580番地 ソリッドスクエア東館 2 階 平成12年 4 月 1 日
県 央 支 所	398.9	厚木市中町 1 丁目 5 番10号 イオン厚木店 7 階 昭和62年 4 月 1 日
小 田 原 出 張 所	48.9	小田原市荻窪 350 番地の 1 小田原合同庁舎 1 階 平成17年 4 月 1 日

※面積は小数点第 2 位以下を四捨五入したもの。

3 申請件数

(1) 令和6年度申請件数

令和2年1月に発生した新型コロナウイルス感染症の影響により大幅減少が続いていたが、令和4年12月以降回復傾向となり、令和5年度及び令和6年度はコロナ禍前の水準に近付いている。

(単位:件)

区分 年度	数次往復用 新規	限 定 数次往復用 新規	残存有効期間同一	渡航先 追 加	計
5年度	365,907	111	8,083	4	374,105
6年度	351,468	133	7,471	5	359,077
	10年 236,400 5年 115,068		10年 7,124 5年 347		
前年比	96.1%	119.8%	92.4%	125.0%	96.0%

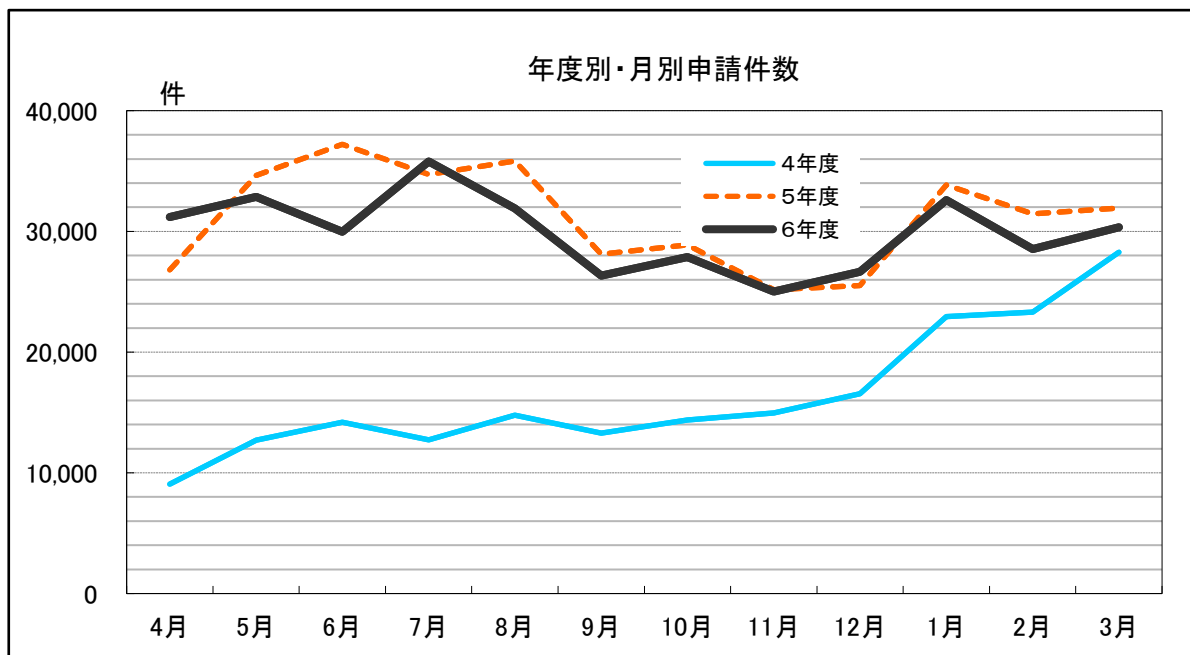
(注) 6年度の紛失届受理件数は2,550件

(注) オンライン申請件数を含む

- ・5年度27,503件(新規10年22,429件、新規5年5,061件、残存同一10年13件)
- ・6年度32,521件(新規10年26,439件、新規5年5,968件、残存同一10年111件、残存同一5年3件)

(2) 年度別・月別申請件数

令和4年12月移行、申請件数は、コロナ前の水準に回復し、令和6年度は、令和5年度と同様に、コロナ禍前の水準に近い申請件数で推移した。



(3) 申請窓口別申請件数

(単位:件)

年 度		4年度		5年度				6年度			
月	窓 口	月 計	前年 同月比	内 訳			前年 同月比	内 訳			前年 同月比
				月 計	窓口申請	オンライン 申請		月 計	窓口申請	オンライン 申請	
4月	本 所	3,457	172.8%	9,752	8,825	927	282.1%	11,321	10,331	990	116.1%
	川 崎	1,921	171.4%	5,805	5,242	563	302.2%	6,701	6,103	598	115.4%
	県 央	1,010	160.1%	2,927	2,705	222	289.8%	3,380	3,157	223	115.5%
	小 田 原	190	182.7%	647	603	44	340.5%	741	695	46	114.5%
	出張窓口	261	133.2%	785	785	－	300.8%	1,041	1,041	－	132.6%
	センター南	1,105	173.7%	3,310	3,010	300	299.5%	3,916	3,596	320	118.3%
	湘 南	682	190.0%	2,120	1,948	172	310.9%	2,449	2,272	177	115.5%
	相模大野	204	154.5%	695	651	44	340.7%	729	681	48	104.9%
	橋 本	234	169.6%	763	733	30	326.1%	914	859	55	119.8%
	計	9,064	170.4%	26,804	24,502	2,302	295.7%	31,192	28,735	2,457	116.4%
5月	本 所	4,686	296.6%	12,587	11,530	1,057	268.6%	11,801	10,810	991	93.8%
	川 崎	2,705	299.2%	7,288	6,667	621	269.4%	7,314	6,637	677	100.4%
	県 央	1,425	276.7%	3,924	3,683	241	275.4%	3,560	3,341	219	90.7%
	小 田 原	264	394.0%	920	858	62	348.5%	884	818	66	96.1%
	出張窓口	393	244.1%	960	960	－	244.3%	916	916	－	95.4%
	センター南	1,631	327.5%	4,414	4,032	382	270.6%	3,918	3,578	340	88.8%
	湘 南	937	310.3%	2,690	2,524	166	287.1%	2,608	2,449	159	97.0%
	相模大野	311	216.0%	869	801	68	279.4%	849	817	32	97.7%
	橋 本	358	293.4%	976	931	45	272.6%	1,007	953	54	103.2%
	計	12,710	296.1%	34,628	31,986	2,642	272.4%	32,857	30,319	2,538	94.9%
6月	本 所	5,439	281.7%	13,145	12,162	983	241.7%	10,849	9,970	879	82.5%
	川 崎	2,905	261.0%	8,158	7,504	654	280.8%	6,605	6,023	582	81.0%
	県 央	1,571	298.1%	4,085	3,854	231	260.0%	3,289	3,096	193	80.5%
	小 田 原	303	285.8%	898	830	68	296.4%	724	674	50	80.6%
	出張窓口	421	201.4%	1,009	1,009	－	239.7%	821	821	－	81.4%
	センター南	1,797	258.2%	4,913	4,573	340	273.4%	3,554	3,261	293	72.3%
	湘 南	997	292.4%	2,951	2,794	157	296.0%	2,484	2,323	161	84.2%
	相模大野	374	216.2%	1,004	962	42	268.4%	823	781	42	82.0%
	橋 本	382	274.8%	1,050	993	57	274.9%	829	785	44	79.0%
	計	14,189	271.0%	37,213	34,681	2,532	262.3%	29,978	27,734	2,244	80.6%
7月	本 所	4,835	252.6%	12,183	11,224	959	252.0%	12,929	11,934	995	106.1%
	川 崎	2,741	255.7%	7,707	7,115	592	281.2%	8,003	7,293	710	103.8%
	県 央	1,392	243.4%	3,629	3,401	228	260.7%	3,883	3,631	252	107.0%
	小 田 原	244	198.4%	898	845	53	368.0%	876	823	53	97.6%
	出張窓口	354	207.0%	1,045	1,045	－	295.2%	1,048	1,048	－	100.3%
	センター南	1,515	248.4%	4,616	4,276	340	304.7%	4,438	4,085	353	96.1%
	湘 南	1,007	275.9%	2,780	2,631	149	276.1%	2,694	2,542	152	96.9%
	相模大野	305	217.9%	867	811	56	284.3%	908	865	43	104.7%
	橋 本	348	282.9%	992	931	61	285.1%	1,011	956	55	101.9%
	計	12,741	250.3%	34,717	32,279	2,438	272.5%	35,790	33,177	2,613	103.1%
8月	本 所	5,672	272.4%	12,623	11,747	876	222.5%	11,493	10,676	817	91.0%
	川 崎	3,270	282.9%	8,051	7,454	597	246.2%	7,070	6,481	589	87.8%
	県 央	1,591	253.7%	3,960	3,758	202	248.9%	3,449	3,241	208	87.1%
	小 田 原	293	227.1%	886	837	49	302.4%	817	780	37	92.2%
	出張窓口	330	191.9%	1,218	1,218	－	369.1%	936	936	－	76.8%
	センター南	1,812	261.1%	4,597	4,304	293	253.7%	3,829	3,567	262	83.3%
	湘 南	1,096	295.4%	2,651	2,518	133	241.9%	2,542	2,411	131	95.9%
	相模大野	351	212.7%	874	824	50	249.0%	823	788	35	94.2%
	橋 本	366	194.7%	981	941	40	268.0%	956	908	48	97.5%
	計	14,781	264.7%	35,841	33,601	2,240	242.5%	31,915	29,788	2,127	89.0%
9月	本 所	4,909	266.5%	10,029	9,330	699	204.3%	9,578	8,811	767	95.5%
	川 崎	2,914	297.7%	6,291	5,761	530	215.9%	5,901	5,391	510	93.8%
	県 央	1,467	266.7%	3,131	2,950	181	213.4%	2,893	2,715	178	92.4%
	小 田 原	262	227.8%	729	695	34	278.2%	605	575	30	83.0%
	出張窓口	379	－	756	756	－	199.5%	616	616	－	81.5%
	センター南	1,637	259.8%	3,378	3,103	275	206.4%	3,177	2,886	291	94.0%
	湘 南	1,008	300.0%	2,255	2,140	115	223.7%	2,057	1,908	149	91.2%
	相模大野	334	315.1%	678	648	30	203.0%	671	630	41	99.0%
	橋 本	388	312.9%	853	802	51	219.8%	847	793	54	99.3%
	計	13,298	284.0%	28,100	26,185	1,915	211.3%	26,345	24,325	2,020	93.8%
10月	本 所	5,341	268.4%	10,454	9,671	783	195.7%	10,072	9,348	724	96.3%
	川 崎	3,152	268.9%	6,207	5,670	537	196.9%	6,003	5,550	453	96.7%
	県 央	1,663	274.9%	3,313	3,122	191	199.2%	3,043	2,860	183	91.9%
	小 田 原	336	282.4%	776	741	35	231.0%	662	641	21	85.3%
	出張窓口	408	182.1%	851	851	－	208.6%	800	800	－	94.0%
	センター南	1,650	264.4%	3,396	3,126	270	205.8%	3,427	3,163	264	100.9%
	湘 南	1,063	273.3%	2,271	2,136	135	213.6%	2,221	2,087	134	97.8%
	相模大野	358	328.4%	743	701	42	207.5%	685	646	39	92.2%
	橋 本	404	276.7%	864	819	45	213.9%	949	910	39	109.8%
	計	14,375	267.3%	28,875	26,837	2,038	200.9%	27,862	26,005	1,857	96.5%

(単位:件)

年 度		4年度		5年度				6年度			
月	窓 口	月 計	前年同月比	月 計	内 訳		前年同月比	月 計	内 訳		前年同月比
					窓 口 申 請	オンライン申請			窓 口 申 請	オンライン申請	
11月	本 所	5,634	261.1%	8,952	8,202	750	158.9%	9,050	8,322	728	101.1%
	川 崎	3,188	277.2%	5,307	4,848	459	166.5%	5,207	4,762	445	98.1%
	県 央	1,658	263.6%	3,018	2,823	195	182.0%	2,792	2,606	186	92.5%
	小 田 原	360	276.9%	623	587	36	173.1%	606	565	41	97.3%
	出張窓口	463	223.7%	727	727	－	157.0%	665	665	－	91.5%
	センター南	1,738	262.1%	3,167	2,937	230	182.2%	3,072	2,820	252	97.0%
	湘 南	1,113	271.5%	1,985	1,841	144	178.3%	1,968	1,849	119	99.1%
	相模大野	406	252.2%	654	625	29	161.1%	705	664	41	107.8%
	橋 本	412	214.6%	737	692	45	178.9%	949	917	32	128.8%
	計	14,972	262.7%	25,170	23,282	1,888	168.1%	25,014	23,170	1,844	99.4%
12月	本 所	6,242	348.5%	8,986	8,267	719	144.0%	9,385	8,707	678	104.4%
	川 崎	3,578	365.1%	5,453	5,030	423	152.4%	5,472	5,044	428	100.3%
	県 央	1,836	314.4%	3,107	2,930	177	169.2%	2,956	2,779	177	95.1%
	小 田 原	355	281.7%	627	607	20	176.6%	604	570	34	96.3%
	出張窓口	440	273.3%	683	683	－	155.2%	687	687	－	100.6%
	センター南	1,998	337.5%	3,101	2,866	235	155.2%	3,198	2,982	216	103.1%
	湘 南	1,250	374.3%	2,048	1,945	103	163.8%	2,225	2,119	106	108.6%
	相模大野	410	271.5%	704	675	29	171.7%	824	779	45	117.0%
	橋 本	441	334.1%	804	760	44	182.3%	1,294	1,244	50	160.9%
	計	16,550	341.2%	25,513	23,763	1,750	154.2%	26,645	24,911	1,734	104.4%
1月	本 所	8,313	478.0%	11,995	10,843	1,152	144.3%	11,398	10,387	1,011	95.0%
	川 崎	4,830	468.0%	7,267	6,530	737	150.5%	7,126	6,444	682	98.1%
	県 央	2,626	493.6%	3,890	3,620	270	148.1%	3,904	3,619	285	100.4%
	小 田 原	548	476.5%	772	719	53	140.9%	863	796	67	111.8%
	出張窓口	688	393.1%	959	959	－	139.4%	937	937	－	97.7%
	センター南	2,878	464.2%	4,235	3,831	404	147.2%	3,973	3,665	308	93.8%
	湘 南	1,758	472.6%	2,720	2,551	169	154.7%	2,616	2,441	175	96.2%
	相模大野	632	554.4%	983	930	53	155.5%	1,783	1,661	122	181.4%
	橋 本	661	413.1%	1,032	973	59	156.1%	－	－	－	－
	計	22,934	472.0%	33,853	30,956	2,897	147.6%	32,600	29,950	2,650	96.3%
2月	本 所	8,742	465.0%	11,278	10,340	938	129.0%	10,255	9,581	674	90.9%
	川 崎	4,993	471.9%	6,628	6,012	616	132.7%	5,945	5,468	477	89.7%
	県 央	2,557	464.9%	3,514	3,270	244	137.4%	3,324	3,145	179	94.6%
	小 田 原	514	395.4%	783	727	56	152.3%	755	723	32	96.4%
	出張窓口	623	311.5%	892	892	－	143.2%	745	745	－	83.5%
	センター南	2,864	415.1%	4,093	3,771	322	142.9%	3,580	3,304	276	87.5%
	湘 南	1,769	495.5%	2,600	2,414	186	147.0%	2,472	2,373	99	95.1%
	相模大野	569	374.3%	759	713	46	133.4%	1,467	1,393	74	193.3%
	橋 本	679	438.1%	913	873	40	134.5%	－	－	－	－
	計	23,310	450.7%	31,460	29,012	2,448	135.0%	28,543	26,732	1,811	90.7%
3月	本 所	10,563	318.0%	11,366	10,433	933	107.6%	11,018	7,676	3,342	96.9%
	川 崎	6,237	339.7%	7,045	6,423	622	113.0%	6,589	4,567	2,022	93.5%
	県 央	2,928	276.5%	3,550	3,309	241	121.2%	3,486	2,561	925	98.2%
	小 田 原	631	326.9%	797	758	39	126.3%	948	726	222	118.9%
	出張窓口	776	257.8%	897	897	－	115.6%	642	642	－	71.6%
	センター南	3,483	323.7%	4,008	3,674	334	115.1%	3,774	2,686	1,088	94.2%
	湘 南	2,107	344.8%	2,416	2,278	138	114.7%	2,288	1,689	599	94.7%
	相模大野	700	341.5%	886	838	48	126.6%	1,591	1,163	428	179.6%
	橋 本	848	332.5%	966	908	58	113.9%	－	－	－	－
	計	28,273	319.2%	31,931	29,518	2,413	112.9%	30,336	21,710	8,626	95.0%
計	本 所	73,833	304.7%	133,350	122,574	10,776	180.6%	129,149	116,553	12,596	96.8%
	川 崎	42,434	312.6%	81,207	74,256	6,951	191.4%	77,936	69,763	8,173	96.0%
	県 央	21,724	294.3%	42,048	39,425	2,623	193.6%	39,959	36,751	3,208	95.0%
	小 田 原	4,300	295.1%	9,356	8,807	549	217.6%	9,085	8,386	699	97.1%
	出張窓口	5,536	254.3%	10,782	10,782	－	194.8%	9,854	9,854	－	91.4%
	センター南	24,108	300.3%	47,228	43,503	3,725	195.9%	43,856	39,593	4,263	92.9%
	湘 南	14,787	325.2%	29,487	27,720	1,767	199.4%	28,624	26,463	2,161	97.1%
	相模大野	4,954	282.8%	9,716	9,179	537	196.1%	11,858	10,868	990	122.0%
	橋 本	5,521	294.6%	10,931	10,356	575	198.0%	8,756	8,325	431	80.1%
	計	197,197	303.3%	374,105	346,602	27,503	189.7%	359,077	326,556	32,521	96.0%

(注)「センター南」「湘南」「相模大野」「橋本」は、権限移譲を受けた市町が開設したパスポートセンター。
「湘南」は、2市1町(藤沢市、茅ヶ崎市、寒川町)が平成24年7月2日に開設した湘南パスポートセンター。
「相模大野」は、相模原市が平成25年3月15日に開設した相模大野パスポートセンター。
「橋本」は、相模原市が平成25年6月3日に開設した橋本パスポートセンター。令和6年12月27日閉所。
「センター南」は、横浜市が令和元年10月31日に開設したセンター南パスポートセンター。
オンライン申請は令和5年3月27日より開始。令和4年度申請数にオンライン申請444件を含む。

(4) 出張窓口別申請件数

令和6年度の出張窓口の申請件数は、両窓口（横須賀、平塚）ともに、令和5年度よりは減少した。

（単位：件）

窓口 年度	横 須 賀	平 塚	計
4年度	3,821	1,715	5,536
5年度	7,151	3,631	10,782
6年度	6,514	3,340	9,854

(5) 申請窓口別の平均及び最高申請件数

例年ゴールデンウィークや夏休み、年末年始休み、春休みを利用した申請が多く、令和6年度も同様の傾向が見られた。

（単位：件）

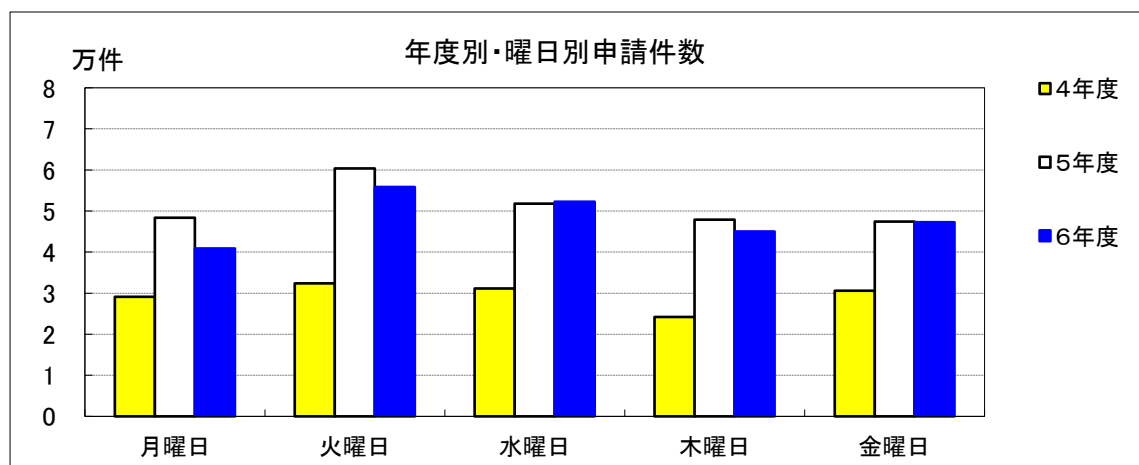
区分	場所	本 所	川 崎	県 央	小 田 原	出張窓口	計
	件 数	73,636	42,338	21,682	4,294	5,536	147,486
4年度	日 数	245	245	245	245	98	
	一 日 平 均	301	173	88	18	56	
	最 高	714	470	255	66	165	
	(月 日)	(1/4)	(3/20)	(1/4)	(3/20)	(3/28)	
区分	場所	本 所	川 崎	県 央	小 田 原	出張窓口	計
	件 数	122,574	74,256	39,425	8,807	10,782	255,844
5年度	日 数	243	243	243	243	101	
	一 日 平 均	504	306	162	36	107	
	最 高	997	611	349	67	213	
	(月 日)	(5/2)	(8/14)	(8/14、1/4)	(1/4)	(7/25)	
区分	場所	本 所	川 崎	県 央	小 田 原	出張窓口	計
	件 数	116,553	69,763	36,751	8,386	9,854	241,307
6年度	日 数	243	243	243	243	100	
	一 日 平 均	480	287	151	35	99	
	最 高	851	550	314	89	181	
	(月 日)	(8/13)	(5/2)	(2/10)	(1/6)	(1/21)	

(注) 移譲市町村分を除いた件数。

(注) オンライン申請は含まない。

(6) 曜日別申請件数

本所において、火曜日と水曜日は申請受付時間を19時まで延長しており、申請件数は多い傾向になる。



(単位: 件)

年度 \ 曜日	月曜日	火曜日	水曜日	木曜日	金曜日	閉庁日	計
4年度	29,096	32,389	31,158	24,236	30,602	5	147,486
5年度	48,338	60,359	51,771	47,908	47,464	4	255,844
6年度	40,895	55,834	52,266	45,050	47,258	4	241,307

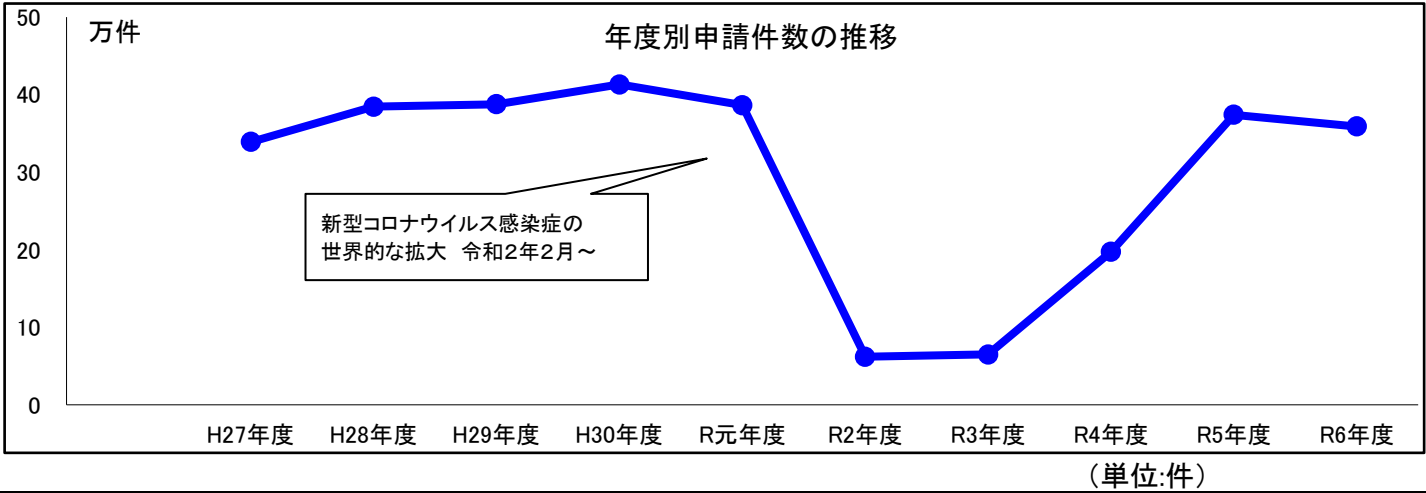
(注) 閉庁日は緊急発給のみ。

(注) 移譲市町分を除いた件数。

(注) オンライン申請は含まない。

(7) 年度別申請件数の推移

平成27年度から平成30年度まで増加傾向にあったが、令和元年度に新型コロナウイルス感染症感染拡大に伴い減少に転じ、令和2年度、3年度は低迷した。令和4年度は諸外国の渡航者受入れの規制緩和があり再び増加に転じた。令和5年度はコロナ禍前の水準に近い申請件数となり、令和6年度もやや減少したものの、同じような水準となった。



区分	年度	H27年度	H28年度	H29年度	H30年度	R元年度	R2年度	R3年度	R4年度	R5年度	R6年度
本 所		149,030	168,810	170,478	180,655	153,035	22,351	24,230	73,833	133,350	129,149
対前年度増減数		12,702	19,780	1,668	10,177	-27,620	-130,684	1,879	49,603	59,517	-4,201
対前年度比		109.3%	113.3%	101.0%	106.0%	84.7%	14.6%	108.4%	304.7%	180.6%	96.8%
構成比		44.0%	43.9%	44.0%	43.7%	39.6%	36.0%	37.3%	37.4%	35.6%	36.0%
川 崎		77,980	88,608	90,986	97,652	89,675	13,343	13,573	42,434	81,207	77,936
対前年度増減数		3,903	10,628	2,378	6,666	-7,977	-76,332	230	28,861	38,773	-3,271
対前年度比		105.3%	113.6%	102.7%	107.3%	91.8%	14.9%	101.7%	312.6%	191.4%	96.0%
構成比		23.0%	23.0%	23.5%	23.6%	23.2%	21.5%	20.9%	21.5%	21.7%	21.7%
県 央		46,495	52,737	51,733	55,134	49,260	7,057	7,381	21,724	42,048	39,959
対前年度増減数		2,916	6,242	-1,004	3,401	-5,874	-42,203	324	14,343	20,324	-2,089
対前年度比		106.7%	113.4%	98.1%	106.6%	89.3%	14.3%	104.6%	294.3%	193.6%	95.0%
構成比		13.7%	13.7%	13.3%	13.3%	12.7%	11.4%	11.4%	11.0%	11.2%	11.1%
小田原		9,703	10,981	10,693	11,624	10,654	1,574	1,457	4,300	9,356	9,085
対前年度増減数		641	1,278	-288	931	-970	-9,080	-117	2,843	5,056	-271
対前年度比		107.1%	113.2%	97.4%	108.7%	91.7%	14.8%	92.6%	295.1%	217.6%	97.1%
構成比		2.9%	2.9%	2.8%	2.8%	2.8%	2.5%	2.2%	2.2%	2.5%	2.5%
出張窓口		11,336	13,089	13,383	14,269	13,425	1,683	2,177	5,536	10,782	9,854
対前年度増減数		590	1,753	294	886	-844	-11,742	494	3,359	5,246	-928
対前年度比		105.5%	115.5%	102.2%	106.6%	94.1%	12.5%	129.4%	254.3%	194.8%	91.4%
構成比		3.3%	3.4%	3.5%	3.5%	3.5%	2.7%	3.3%	2.8%	2.9%	2.7%
センター南						18,757	8,124	8,029	24,108	47,228	43,856
対前年度増減数						-	-10,633	-95	16,079	23,120	-3,372
対前年度比						-	43.3%	98.8%	300.3%	195.9%	92.9%
構成比						4.9%	13.1%	12.3%	12.2%	12.6%	12.2%
湘 南		23,576	27,247	27,617	29,600	28,489	4,408	4,547	14,787	29,487	28,624
対前年度増減数		2,341	3,671	370	1,983	-1,111	-24,081	139	10,240	14,700	-863
対前年度比		111.0%	115.6%	101.4%	107.2%	96.2%	15.5%	103.2%	325.2%	199.4%	97.1%
構成比		7.0%	7.1%	7.1%	7.2%	7.4%	7.1%	7.0%	7.5%	7.9%	8.0%
相模大野		9,951	10,854	10,834	11,418	10,820	1,730	1,752	4,954	9,716	11,858
対前年度増減数		753	903	-20	584	-598	-9,090	22	3,202	4,762	2,142
対前年度比		108.2%	109.1%	99.8%	105.4%	94.8%	16.0%	101.3%	282.8%	196.1%	122.0%
構成比		2.9%	2.8%	2.8%	2.8%	2.8%	2.8%	2.7%	2.5%	2.6%	3.3%
橋 本		10,909	12,202	11,890	12,893	12,404	1,746	1,874	5,521	10,931	8,756
対前年度増減数		188	1,293	-312	1,003	-489	-10,658	128	3,647	5,410	-2,175
対前年度比		101.8%	111.9%	97.4%	108.4%	96.2%	14.1%	107.3%	294.6%	198.0%	80.1%
構成比		3.2%	3.2%	3.1%	3.1%	3.2%	2.8%	2.9%	2.8%	2.9%	2.4%
計		338,980	384,528	387,614	413,245	386,519	62,016	65,020	197,197	374,105	359,077
対前年度増減数		24,034	45,548	3,086	25,631	-26,726	-324,503	3,004	132,177	176,908	-15,028
対前年度比		107.6%	113.4%	100.8%	106.6%	93.5%	16.0%	104.8%	303.3%	189.7%	96.0%

4 交付件数

(1) 令和6年度交付件数

(単位:件)

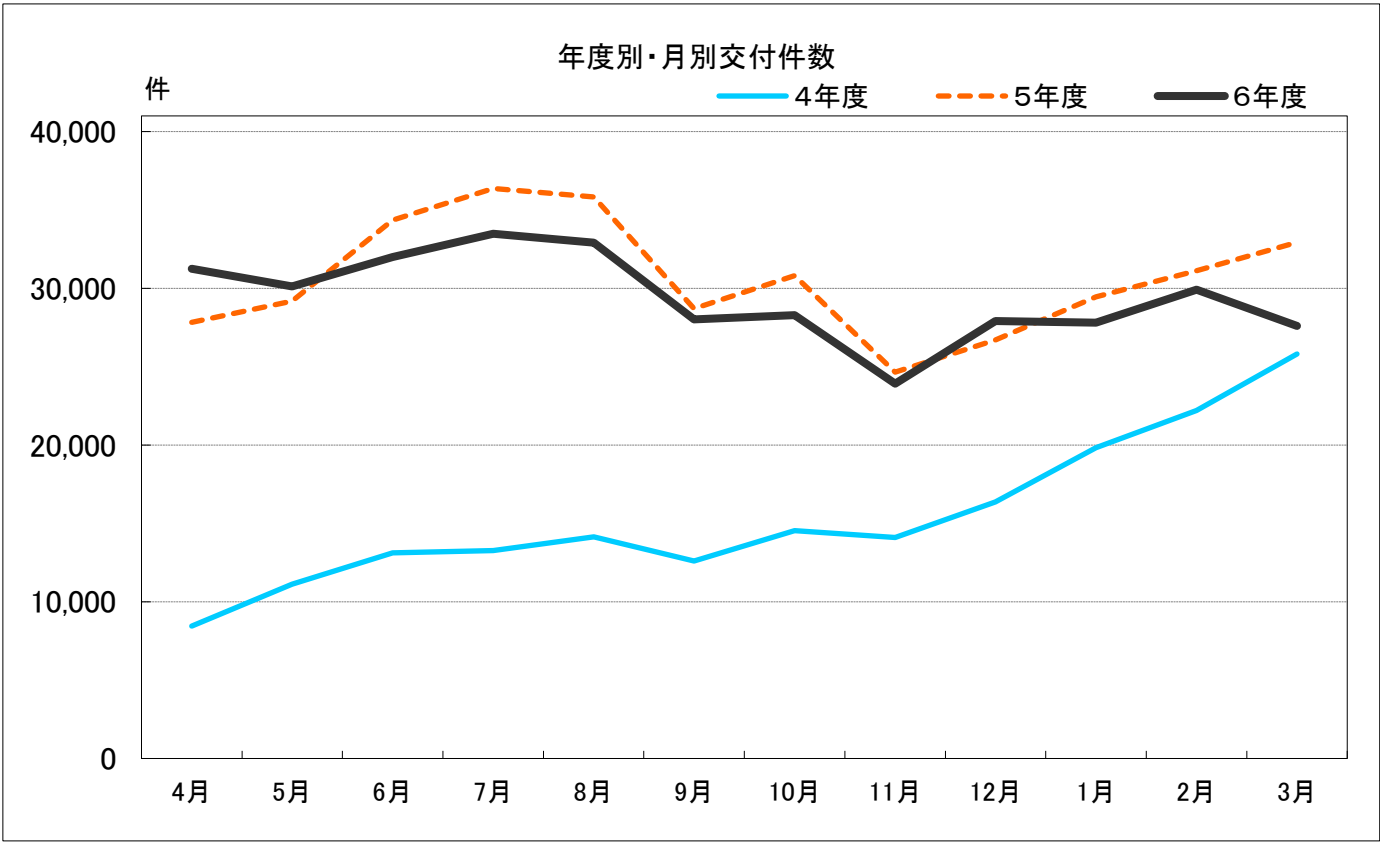
区分 年度	数次往復用 新 規	限定数次 往復用 新 規	残存有効期間同一 記載事項変更	渡航先 追 加	査証欄 増 補	計
5年度	359,733	42	8,170	3	7	367,955
6年度	345,727	58	7,402	4	0	353,191
	10年 231,768 5年 113,959		10年 7,051 5年 351			
前年比	96.1%	138.1%	90.6%	133.3%	0.0%	96.0%

(注) 令和5年度は残存有効期間同一と記載事項変更の合算。

(注) オンライン申請を含む。

(2) 年度別・月別交付件数

令和6年度は、令和5年度同様にコロナ前の傾向と同じ傾向で推移した。



(3) 交付窓口別交付件数

(単位:件)

年度		4年度		5年度				6年度			
月	窓 口	月 計	前年同月比	月 計			前年同月比	月 計			前年同月比
					窓 口 申 請	オンライン申 請			窓 口 申 請	オンライン 申 請	
4月	本 所	3,354	147.0%	10,762	10,236	526	320.9%	12,000	11,138	862	111.5%
	川 崎	1,787	147.3%	6,233	5,933	300	348.8%	6,919	6,381	538	111.0%
	県 央	1,112	163.5%	3,250	3,127	123	292.3%	3,669	3,466	203	112.9%
	小 田 原	158	143.6%	517	495	22	327.2%	666	626	40	128.8%
	セ ン タ ー 南	1,011	152.3%	3,463	3,329	134	342.5%	3,911	3,624	287	112.9%
	湘 南	576	145.8%	2,082	1,981	101	361.5%	2,311	2,174	137	111.0%
	相 模 大 野	202	150.7%	688	669	19	340.6%	799	756	43	116.1%
	橋 本	248	169.9%	827	809	18	333.5%	965	917	48	116.7%
	計	8,448	150.2%	27,822	26,579	1,243	329.3%	31,240	29,082	2,158	112.3%
5月	本 所	4,354	241.9%	11,282	10,556	726	259.1%	11,302	10,423	879	100.2%
	川 崎	2,447	244.0%	6,213	5,792	421	253.9%	6,724	6,168	556	108.2%
	県 央	1,417	246.0%	3,631	3,466	165	256.2%	3,703	3,522	181	102.0%
	小 田 原	196	343.9%	632	593	39	322.4%	673	623	50	106.5%
	セ ン タ ー 南	1,357	248.1%	3,525	3,272	253	259.8%	3,641	3,370	271	103.3%
	湘 南	797	252.2%	2,340	2,221	119	293.6%	2,380	2,233	147	101.7%
	相 模 大 野	249	194.5%	766	719	47	307.6%	774	732	42	101.0%
	橋 本	307	249.6%	804	778	26	261.9%	920	877	43	114.4%
	計	11,124	244.5%	29,193	27,397	1,796	262.4%	30,117	27,948	2,169	103.2%
6月	本 所	5,379	266.2%	13,097	12,266	831	243.5%	12,095	11,197	898	92.3%
	川 崎	2,753	259.7%	7,515	7,000	515	273.0%	7,143	6,509	634	95.0%
	県 央	1,525	264.3%	4,217	4,005	212	276.5%	3,791	3,589	202	89.9%
	小 田 原	230	306.7%	757	711	46	329.1%	710	656	54	93.8%
	セ ン タ ー 南	1,608	268.9%	4,359	4,080	279	271.1%	3,820	3,510	310	87.6%
	湘 南	940	309.2%	2,587	2,471	116	275.2%	2,631	2,484	147	101.7%
	相 模 大 野	345	217.0%	872	824	48	252.8%	846	817	29	97.0%
	橋 本	339	275.6%	954	916	38	281.4%	955	911	44	100.1%
	計	13,119	266.8%	34,358	32,273	2,085	261.9%	31,991	29,673	2,318	93.1%
7月	本 所	5,166	277.9%	13,238	12,340	898	256.3%	12,743	11,840	903	96.3%
	川 崎	2,886	299.7%	8,102	7,556	546	280.7%	7,589	6,960	629	93.7%
	県 央	1,584	303.4%	4,337	4,138	199	273.8%	4,076	3,867	209	94.0%
	小 田 原	204	202.0%	745	693	52	365.2%	655	610	45	87.9%
	セ ン タ ー 南	1,760	315.4%	4,956	4,658	298	281.6%	4,050	3,731	319	81.7%
	湘 南	978	290.2%	2,965	2,819	146	303.2%	2,622	2,472	150	88.4%
	相 模 大 野	331	219.2%	998	951	47	301.5%	831	795	36	83.3%
	橋 本	363	297.5%	1,028	972	56	283.2%	914	872	42	88.9%
	計	13,272	287.7%	36,369	34,127	2,242	274.0%	33,480	31,147	2,333	92.1%
8月	本 所	5,684	250.2%	13,407	12,590	817	235.9%	12,518	11,650	868	93.4%
	川 崎	3,045	244.8%	8,097	7,568	529	265.9%	7,372	6,815	557	91.0%
	県 央	1,643	226.6%	4,105	3,921	184	249.8%	3,799	3,577	222	92.5%
	小 田 原	290	226.6%	839	790	49	289.3%	813	769	44	96.9%
	セ ン タ ー 南	1,708	238.2%	4,757	4,469	288	278.5%	4,133	3,845	288	86.9%
	湘 南	1,063	260.5%	2,763	2,638	125	259.9%	2,533	2,407	126	91.7%
	相 模 大 野	323	194.6%	859	817	42	265.9%	848	801	47	98.7%
	橋 本	375	221.9%	1,000	949	51	266.7%	899	854	45	89.9%
	計	14,131	242.4%	35,827	33,742	2,085	253.5%	32,915	30,718	2,197	91.9%
9月	本 所	4,955	269.6%	10,789	10,053	736	217.7%	10,670	9,991	679	98.9%
	川 崎	2,868	306.1%	6,570	6,066	504	229.1%	6,297	5,775	522	95.8%
	県 央	1,454	272.3%	3,413	3,238	175	234.7%	3,237	3,067	170	94.8%
	小 田 原	217	241.1%	685	635	50	315.7%	584	555	29	85.3%
	セ ン タ ー 南	1,495	242.7%	3,453	3,205	248	231.0%	3,282	3,037	245	95.0%
	湘 南	981	286.8%	2,193	2,095	98	223.5%	2,286	2,150	136	104.2%
	相 模 大 野	323	241.0%	711	672	39	220.1%	724	689	35	101.8%
	橋 本	316	235.8%	895	850	45	283.2%	936	894	42	104.6%
	計	12,609	272.6%	28,709	26,814	1,895	227.7%	28,016	26,158	1,858	97.6%
10月	本 所	5,730	254.8%	11,565	10,828	737	201.8%	10,698	9,957	741	92.5%
	川 崎	3,171	255.7%	6,742	6,259	483	212.6%	6,246	5,765	481	92.6%
	県 央	1,821	255.0%	3,802	3,631	171	208.8%	3,384	3,210	174	89.0%
	小 田 原	253	187.4%	687	652	35	271.5%	568	538	30	82.7%
	セ ン タ ー 南	1,675	241.0%	3,833	3,557	276	228.8%	3,503	3,247	256	91.4%
	湘 南	1,090	274.6%	2,531	2,408	123	232.2%	2,230	2,100	130	88.1%
	相 模 大 野	371	314.4%	769	735	34	207.3%	694	657	37	90.2%
	橋 本	422	274.0%	885	846	39	209.7%	956	908	48	108.0%
	計	14,533	254.9%	30,814	28,916	1,898	212.0%	28,279	26,382	1,897	91.8%

(単位:件)

年度		4年度		5年度				6年度			
月	窓口	月計	前年同月比	月計			前年同月比	月計			前年同月比
					窓 口 申 請	オンライン申 請			窓 口 申 請	オンライン 申 請	
11月	本 所	5,547	259.9%	9,319	8,693	626	168.0%	9,127	8,459	668	97.9%
	川 崎	3,096	282.2%	5,422	4,974	448	175.1%	5,128	4,723	405	94.6%
	県 央	1,770	291.1%	3,088	2,933	155	174.5%	2,835	2,682	153	91.8%
	小 田 原	281	270.2%	556	523	33	197.9%	513	481	32	92.3%
	セ ン タ ー 南	1,617	258.7%	2,956	2,748	208	182.8%	2,941	2,714	227	99.5%
	湘 南	1,063	267.1%	1,902	1,787	115	178.9%	1,900	1,798	102	99.9%
	相 模 大 野	358	259.4%	656	627	29	183.2%	651	612	39	99.2%
	橋 本	367	262.1%	752	714	38	204.9%	819	787	32	108.9%
	計	14,099	268.9%	24,651	22,999	1,652	174.8%	23,914	22,256	1,658	97.0%
12月	本 所	6,494	308.9%	10,024	9,256	768	154.4%	10,416	9,669	747	103.9%
	川 崎	3,580	319.4%	5,640	5,173	467	157.5%	5,767	5,289	478	102.3%
	県 央	1,924	296.0%	3,500	3,313	187	181.9%	3,148	2,960	188	89.9%
	小 田 原	344	275.2%	588	559	29	170.9%	591	562	29	100.5%
	セ ン タ ー 南	1,955	292.2%	3,299	3,067	232	168.7%	3,316	3,082	234	100.5%
	湘 南	1,190	311.5%	2,109	1,991	118	177.2%	2,330	2,208	122	110.5%
	相 模 大 野	427	290.5%	736	699	37	172.4%	766	734	32	104.1%
	橋 本	460	246.0%	803	756	47	174.6%	1,574	1,515	59	196.0%
	計	16,374	304.2%	26,699	24,814	1,885	163.1%	27,908	26,019	1,889	104.5%
1月	本 所	7,662	421.2%	10,943	10,105	838	142.8%	10,483	9,724	759	95.8%
	川 崎	4,343	434.7%	6,461	5,950	511	148.8%	5,956	5,509	447	92.2%
	県 央	2,519	421.2%	3,852	3,659	193	152.9%	3,733	3,529	204	96.9%
	小 田 原	363	386.2%	569	538	31	156.7%	592	551	41	104.0%
	セ ン タ ー 南	2,392	414.6%	3,582	3,304	278	149.7%	3,367	3,132	235	94.0%
	湘 南	1,479	419.0%	2,278	2,154	124	154.0%	2,136	2,013	123	93.8%
	相 模 大 野	488	369.7%	856	819	37	175.4%	1,264	1,194	70	147.7%
	橋 本	576	417.4%	909	870	39	157.8%	287	280	7	31.6%
	計	19,822	420.8%	29,450	27,399	2,051	148.6%	27,818	25,932	1,886	94.5%
2月	本 所	8,579	471.1%	11,704	10,849	855	136.4%	10,973	10,218	755	93.8%
	川 崎	4,819	503.6%	6,729	6,145	584	139.6%	6,563	6,027	536	97.5%
	県 央	2,607	481.0%	3,795	3,591	204	145.6%	3,818	3,621	197	100.6%
	小 田 原	458	482.1%	656	616	40	143.2%	749	702	47	114.2%
	セ ン タ ー 南	2,759	484.9%	3,985	3,682	303	144.4%	3,848	3,570	278	96.6%
	湘 南	1,773	548.9%	2,564	2,427	137	144.6%	2,378	2,266	112	92.7%
	相 模 大 野	588	511.3%	779	732	47	132.5%	1,545	1,476	69	198.3%
	橋 本	629	416.6%	913	870	43	145.2%	42	40	2	4.6%
	計	22,212	485.7%	31,125	28,912	2,213	140.1%	29,916	27,920	1,996	96.1%
3月	本 所	10,163	331.8%	12,361	11,473	888	121.6%	10,406	9,775	631	84.2%
	川 崎	5,592	335.5%	7,161	6,566	595	128.1%	5,874	5,445	429	82.0%
	県 央	2,954	317.0%	3,956	3,724	232	133.9%	3,386	3,218	168	85.6%
	小 田 原	536	299.4%	734	687	47	136.9%	752	711	41	102.5%
	セ ン タ ー 南	3,229	327.5%	4,246	3,929	317	131.5%	3,371	3,124	247	79.4%
	湘 南	1,944	362.7%	2,664	2,496	168	137.0%	2,441	2,324	117	91.6%
	相 模 大 野	635	332.5%	887	845	42	139.7%	1,352	1,278	74	152.4%
	橋 本	756	340.5%	929	878	51	122.9%	15	14	1	1.6%
	計	25,809	331.9%	32,938	30,598	2,340	127.6%	27,597	25,889	1,708	83.8%
計	本 所	73,067	289.3%	138,491	129,245	9,246	189.5%	133,431	124,041	9,390	96.3%
	川 崎	40,387	299.1%	80,885	74,982	5,903	200.3%	77,578	71,366	6,212	95.9%
	県 央	22,330	291.6%	44,946	42,746	2,200	201.3%	42,579	40,308	2,271	94.7%
	小 田 原	3,530	273.0%	7,965	7,492	473	225.6%	7,866	7,384	482	98.8%
	セ ン タ ー 南	22,566	288.5%	46,414	43,300	3,114	205.7%	43,183	39,986	3,197	93.0%
	湘 南	13,874	308.9%	28,978	27,488	1,490	208.9%	28,178	26,629	1,549	97.2%
	相 模 大 野	4,640	270.9%	9,577	9,109	468	206.4%	11,094	10,541	553	115.8%
	橋 本	5,158	285.1%	10,699	10,208	491	207.4%	9,282	8,869	413	86.8%
	計	185,552	292.0%	367,955	344,570	23,385	198.3%	353,191	329,124	24,067	96.0%

(注)「センター南」「湘南」「相模大野」「橋本」は、権限移譲を受けた市町が開設したパスポートセンター。
「湘南」は、2市1町(藤沢市、茅ヶ崎市、寒川町)が平成24年7月2日に開設した湘南パスポートセンター。
「相模大野」は、相模原市が平成25年3月15日に開設した相模大野パスポートセンター。
「橋本」は、相模原市が平成25年6月3日に開設した橋本パスポートセンター。令和6年12月27日閉所。
「センター南」は、横浜市が令和元年10月31日に開設したセンター南パスポートセンター。

(4) 交付窓口別の平均及び最高交付件数

申請は、ゴールデンウィークや夏休み、年末年始休みなどに行われることが多く、そのため交付は、申請件数の増加する期間に合わせ、申請から旅券作成に要する期間を経た後の日曜日など、旅券の受け取りやすい日に最高件数を記録する傾向がある。

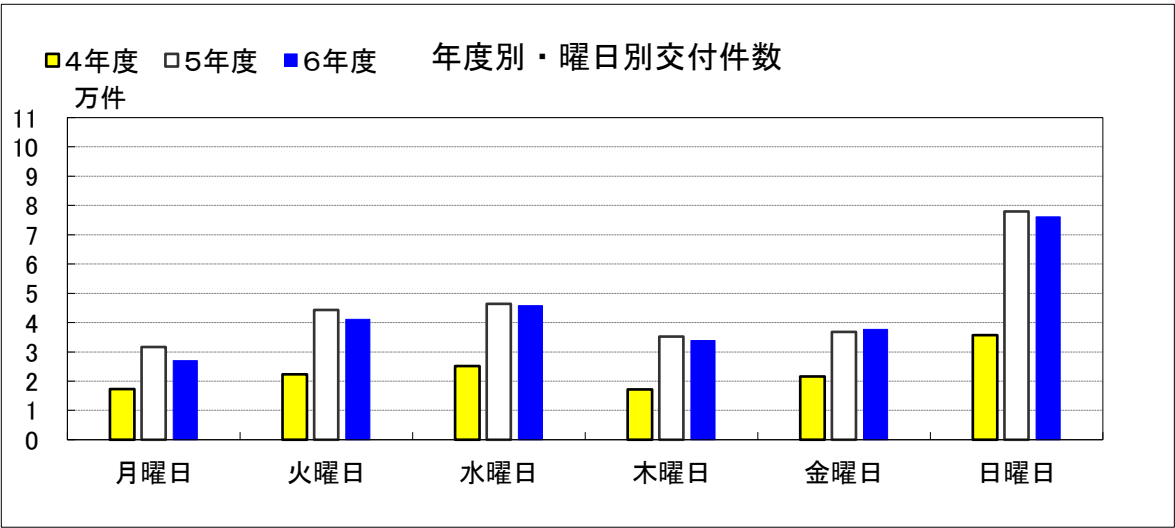
(単位:件)

	区分	窓口	本 所	川 崎	県 央	小田原	計
	件 数		73,067	40,387	22,330	3,530	139,314
4年度	日 数		295	294	294	243	
	一日平均		248	137	76	15	
	最 高		708	391	219	47	
	(月 日)		(3/5)	(1/15)	(1/15)	(3/31)	
5年度	件 数		138,491	80,885	44,946	7,965	272,287
	日 数		295	295	295	243	
	一日平均		469	274	152	33	
	最 高		1,028	718	389	68	
	(月 日)		(6/25)	(8/27)	(8/27)	(6/16)	
6年度	件 数		133,431	77,578	42,579	7,866	261,454
	日 数		295	295	295	243	
	一日平均		452	263	144	32	
	最 高		950	632	354	63	
	(月 日)		(8/25)	(8/25)	(8/25)	(2/27)	

(注) 移譲市町村分を除いた件数。
(注) 各年度の「日数」は交付の開所日数。
(注) オンライン申請を含む。

(5) 曜日別交付件数

平成14年6月から開始した日曜交付は利用者が多く、平日の約2倍、全体の4分の1以上が日曜日にパスポートを受け取っている。



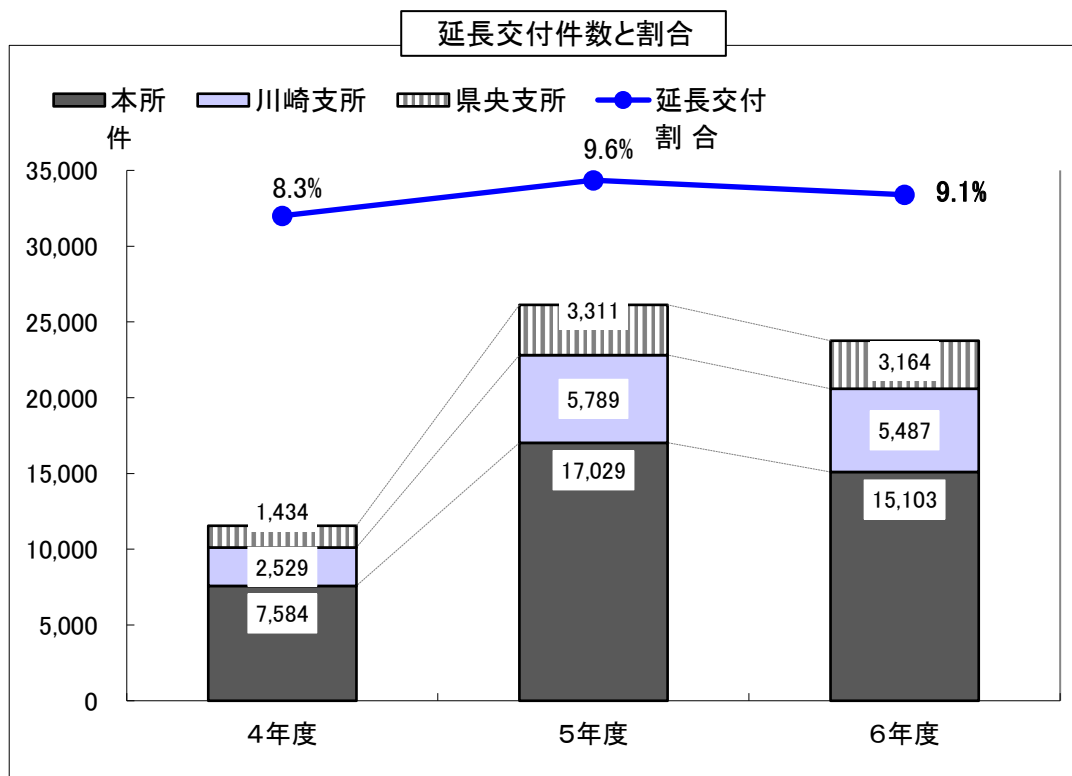
(単位:件)

年度 \ 曜日	月曜日	火曜日	水曜日	木曜日	金曜日	日曜日	閉所日	日曜交付の割合	計
4年度	17,308	22,281	25,162	17,226	21,593	35,742	2	25.7%	139,314
5年度	31,654	44,281	46,419	35,167	36,857	77,909	0	28.6%	272,287
6年度	26,978	41,097	45,763	33,852	37,695	76,067	2	29.1%	261,454

(注) 閉所日は緊急発給のみ。
(注) 移譲市町村分を除いた件数。
(注) オンライン申請を含む。

(6) 延長交付件数

火曜日及び水曜日には、本所では19時まで、各支所では18時30分まで窓口を延長して交付している。令和6年度の延長時間帯の交付件数は、前年度と同様の傾向で推移し、全体の交付件数に占める割合は約9%となった。



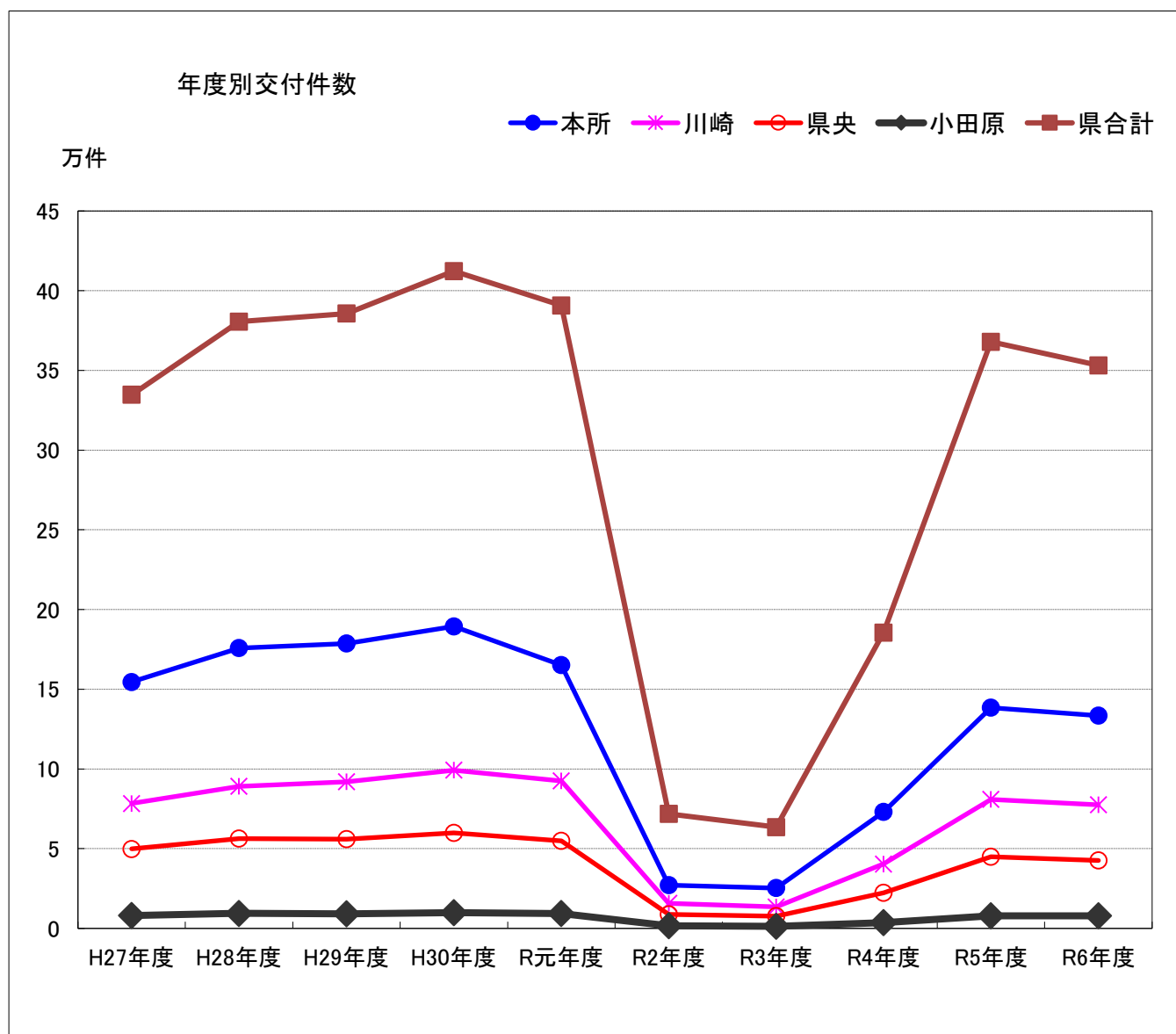
(単位: 件)

<div>窓口</div> <div>年度</div>	本 所	川 崎 支 所	県 央 支 所	延長交付計	総交付件数	延長交付割合
4年度	7,584	2,529	1,434	11,547	139,314	8.3%
5年度	17,029	5,789	3,311	26,219	272,287	9.6%
6年度	15,103	5,487	3,164	23,754	261,454	9.1%

(注) 移譲市町村分を除いた件数。

(注) オンライン申請を含む。

(7) 年度別交付件数の推移



(単位:件)														
年度 区分	H27年度	H28年度	H29年度	H30年度	R元年度	R2年度	R3年度	R4年度	R5年度			R 6 年度		
										窓口申請	オンライン申請		窓口申請	オンライン申請
本 所	154,539	175,890	178,673	189,418	165,197	27,096	25,259	73,067	138,491	129,245	9,246	133,431	124,041	9,390
対前年度増減数	12,485	21,351	2,783	10,745	-24,221	-138,101	-1,837	47,808	65,424	56,178		-5,060	-5,204	144
対前年度比	108.8%	113.8%	101.6%	106.0%	87.2%	16.4%	93.2%	289.3%	189.5%	176.9%		96.3%	96.0%	101.6%
構成比	46.2%	46.2%	46.3%	45.9%	42.3%	37.7%	39.7%	39.4%	37.6%	37.5%	39.5%	37.8%	37.7%	39.0%
川 崎	78,320	89,080	91,967	99,196	92,484	15,746	13,501	40,387	80,885	74,982	5,903	77,578	71,366	6,212
対前年度増減数	3,395	10,760	2,887	7,229	-6,712	-76,738	-2,245	26,886	40,498	34,595		-3,307	-3,616	309
対前年度比	104.5%	113.7%	103.2%	107.9%	93.2%	17.0%	85.7%	299.1%	200.3%	185.7%		95.9%	95.2%	105.2%
構成比	23.4%	23.4%	23.8%	24.1%	23.7%	21.9%	21.2%	21.8%	22.0%	21.8%	25.2%	22.0%	21.7%	25.8%
県 央	49,823	56,408	55,940	59,907	54,829	8,704	7,658	22,330	44,946	42,746	2,200	42,579	40,308	2,271
対前年度増減数	2,306	6,585	-468	3,967	-5,078	-46,125	-1,046	14,672	22,616	20,416		-2,367	-2,438	71
対前年度比	104.9%	113.2%	99.2%	107.1%	91.5%	15.9%	88.0%	291.6%	201.3%	191.4%		94.7%	94.3%	103.2%
構成比	14.9%	14.8%	14.5%	14.5%	14.0%	12.1%	12.1%	12.0%	12.2%	12.4%	9.4%	12.1%	12.2%	9.4%
小 田 原	8,114	9,397	9,154	9,877	9,327	1,667	1,293	3,530	7,965	7,492	473	7,866	7,384	482
対前年度増減数	334	1,283	-243	723	-550	-7,660	-374	2,237	4,435	3,962		-99	-108	9
対前年度比	104.3%	115.8%	97.4%	107.9%	94.4%	17.9%	77.6%	273.0%	225.6%	212.2%		98.8%	98.6%	101.9%
構成比	2.4%	2.5%	2.4%	2.4%	2.4%	2.3%	2.0%	1.9%	2.2%	2.2%	2.0%	2.2%	2.2%	2.0%
セ ン タ ー 南					16,598	9,502	7,821	22,566	46,414	43,300	3,114	43,183	39,986	3,197
対前年度増減数					—	-7,096	-1,681	14,745	23,848	20,734		-3,231	-3,314	83
対前年度比					—	57.2%	82.3%	288.5%	205.7%	191.9%		93.0%	92.3%	102.7%
構成比					4.2%	13.2%	12.3%	12.2%	12.6%	12.6%	13.3%	12.2%	12.1%	13.3%
湘 南	23,284	27,003	27,343	29,648	28,851	5,067	4,491	13,874	28,978	27,488	1,490	28,178	26,629	1,549
対前年度増減数	2,070	3,719	340	2,305	-797	-23,784	-576	9,383	15,104	13,614		-800	-859	59
対前年度比	109.8%	116.0%	101.3%	108.4%	97.3%	17.6%	88.6%	308.9%	208.9%	198.1%		97.2%	96.9%	104.0%
構成比	7.0%	7.1%	7.1%	7.2%	7.4%	7.1%	7.1%	7.5%	7.9%	8.0%	6.4%	8.0%	8.1%	6.4%
相模大野	9,871	10,716	10,764	11,381	11,028	1,956	1,713	4,640	9,577	9,109	468	11,094	10,541	553
対前年度増減数	660	845	48	617	-353	-9,072	-243	2,927	4,937	4,469		1,517	1,432	85
対前年度比	107.2%	108.6%	100.4%	105.7%	96.9%	17.7%	87.6%	270.9%	206.4%	196.3%		115.8%	115.7%	118.2%
構成比	2.9%	2.8%	2.8%	2.8%	2.8%	2.7%	2.7%	2.5%	2.6%	2.6%	2.0%	3.1%	3.2%	2.3%
橋 本	10,796	12,084	11,840	12,870	12,449	2,091	1,809	5,158	10,699	10,208	491	9,282	8,869	413
対前年度増減数	95	1,288	-244	1,030	-421	-10,358	-282	3,349	5,541	5,050		-1,417	-1,339	-78
対前年度比	100.9%	111.9%	98.0%	108.7%	96.7%	16.8%	86.5%	285.1%	207.4%	197.9%		86.8%	86.9%	84.1%
構成比	3.2%	3.2%	3.1%	3.1%	3.2%	2.9%	2.8%	2.8%	2.9%	3.0%	2.1%	2.6%	2.7%	1.7%
計	334,747	380,578	385,681	412,297	390,763	71,829	63,545	185,552	367,955	344,570	23,385	353,191	329,124	24,067
対前年度増減数	21,345	45,831	5,103	26,616	-21,534	-318,934	-8,284	122,007	182,403	159,018		-14,764	-15,446	682
対前年度比	106.8%	113.7%	101.3%	106.9%	94.8%	18.4%	88.5%	292.0%	198.3%	185.7%		96.0%	95.5%	102.9%

5 旅券発行件数

(1) 令和6年度旅券発行件数 (外務省統計)
(単位: 件)

月	窓 区 分	本 所	川 崎	県 央	計	前年度比
4月	数次往復用	17,572	6,538	5,771	29,881	
	限定数次往復用	1	1	1	3	
	小 計	17,573	6,539	5,772	29,884	112.3%
5月	数次往復用	19,654	7,631	6,742	34,027	
	限定数次往復用	1	1	2	4	
	小 計	19,655	7,632	6,744	34,031	100.5%
6月	数次往復用	17,289	6,604	5,814	29,707	
	限定数次往復用	3	0	0	3	
	小 計	17,292	6,604	5,814	29,710	79.8%
7月	数次往復用	20,226	8,000	6,858	35,084	
	限定数次往復用	3	0	2	5	
	小 計	20,229	8,000	6,860	35,089	102.3%
8月	数次往復用	19,100	7,293	6,354	32,747	
	限定数次往復用	1	1	2	4	
	小 計	19,101	7,294	6,356	32,751	90.5%
9月	数次往復用	14,683	5,750	5,007	25,440	
	限定数次往復用	3	2	1	6	
	小 計	14,686	5,752	5,008	25,446	91.4%
10月	数次往復用	16,544	6,224	5,531	28,299	
	限定数次往復用	4	2	4	10	
	小 計	16,548	6,226	5,535	28,309	98.9%
11月	数次往復用	14,382	5,196	5,135	24,713	
	限定数次往復用	5	0	1	6	
	小 計	14,387	5,196	5,136	24,719	97.4%
12月	数次往復用	14,713	5,351	5,705	25,769	
	限定数次往復用	5	0	0	5	
	小 計	14,718	5,351	5,705	25,774	104.6%
1月	数次往復用	18,699	7,189	6,787	32,675	
	限定数次往復用	2	0	3	5	
	小 計	18,701	7,189	6,790	32,680	97.8%
2月	数次往復用	16,770	6,079	5,822	28,671	
	限定数次往復用	3	1	0	4	
	小 計	16,773	6,080	5,822	28,675	90.4%
3月	数次往復用	14,443	5,442	4,799	24,684	
	限定数次往復用	4	1	1	6	
	小 計	14,447	5,443	4,800	24,690	78.1%
合計	数次往復用	204,075	77,297	70,325	351,697	
	限定数次往復用	35	9	17	61	
	合 計	204,110	77,306	70,342	351,758	94.7%
構成比		58.0%	22.0%	20.0%	100.0%	

(2) 県内有効旅券所有者の推移

(外務省統計)

(単位:件)

年 \ 種 類	5年旅券	10年旅券	合計
4年	373,954	1,743,340	2,117,294
5年	336,188	1,784,409	2,120,597
6年	310,080	1,836,949	2,147,029

(注) 各年12月31日現在の有効旅券所有者数。

(3) 年齢別発行件数

(外務省統計)

(単位:件)

年 年齢別	4年		5年		6年	
	件 数	構成比	件 数	構成比	件 数	構成比
0～19歳	28,754	20.6%	76,904	22.1%	83,866	23.1%
20～29歳	30,324	21.7%	86,642	24.9%	88,890	24.5%
30～39歳	19,367	13.8%	46,654	13.4%	46,860	12.9%
40～49歳	21,518	15.4%	47,740	13.7%	48,608	13.4%
50～59歳	20,682	14.8%	47,850	13.7%	49,744	13.7%
60～69歳	11,350	8.1%	25,773	7.4%	27,056	7.5%
70歳以上	7,860	5.6%	17,079	4.9%	17,385	4.8%
計	139,855	100.0%	348,642	100.0%	362,409	100.0%

(注) 各年1月～12月の発行件数。

6 令和6年度 神奈川県地域別旅券申請件数

地 域 名	本 所		川崎支所		県央支所		小田原出張所		横須賀	
	件 数	構成比(%)	件 数	構成比(%)	件 数	構成比(%)	件 数	構成比(%)	件 数	構成比(%)
横 浜 市	100,373	63.22	13,222	8.33	1,036	0.65	32	0.02	270	0.17
鶴見区	3,069	27.07	7,976	70.36	7	0.06	0		3	0.03
神奈川区	9,736	82.92	994	8.47	16	0.14	1	0.01	0	
西 区	5,709	96.55	120	2.03	10	0.17	3	0.05	1	0.02
中 区	7,627	99.19	38	0.49	1	0.01	1	0.01	2	0.03
南 区	6,721	96.12	145	2.07	8	0.11	1	0.01	11	0.16
保土ヶ谷区	7,099	91.74	229	2.96	21	0.27	1	0.01	2	0.03
磯子区	5,732	96.69	135	2.28	6	0.10	1	0.02	7	0.12
金 沢 区	6,556	89.49	447	6.10	7	0.10	0		208	2.84
港 北 区	9,929	50.80	1,079	5.52	25	0.13	1	0.01	3	0.02
戸 塚 区	9,843	89.73	717	6.54	43	0.39	6	0.05	8	0.07
港 南 区	7,052	93.26	244	3.23	12	0.16	3	0.04	7	0.09
旭 区	6,420	81.14	223	2.82	142	1.79	2	0.03	1	0.01
緑 区	1,678	25.26	129	1.94	68	1.02	1	0.02	0	
瀬 谷 区	2,562	74.46	105	3.05	409	11.89	3	0.09	1	0.03
栄 区	3,957	94.17	143	3.40	11	0.26	2	0.05	14	0.33
泉 区	4,427	88.74	152	3.05	121	2.43	3	0.06	2	0.04
青 葉 区	1,726	9.82	295	1.68	124	0.71	3	0.02	0	
都 筑 区	530	4.71	51	0.45	5	0.04	0		0	
川 崎 市	6,137	8.33	61,316	83.25	6,161	8.36	25	0.03	5	0.01
川崎区	122	1.54	7,804	98.40	4	0.05	1	#VALUE!	0	
幸 区	221	2.74	7,845	97.20	4	0.05	0		1	0.01
中原区	1,797	11.10	14,355	88.69	30	0.19	2	0.01	1	0.01
高 津 区	767	6.68	10,693	93.09	23	0.20	3	0.03	0	
多 摩 区	534	5.42	8,241	83.57	1,080	10.95	3	0.03	1	0.01
宮 前 区	1,874	16.37	9,471	82.74	96	0.84	3	0.03	0	
麻 生 区	822	9.48	2,907	33.53	4,924	56.79	13	0.15	2	0.02
相 模 原 市	291	1.35	71	0.33	808	3.75	2	0.01	1	0.00
緑 区	42	0.87	14	0.29	140	2.90	0		0	
中央区	156	2.09	32	0.43	237	3.18	1	0.01	1	0.01
南 区	93	1.00	25	0.27	431	4.64	1	0.01	0	
市 部 計 (指定都市除く)	19,938	20.85	2,629	2.75	30,243	31.63	6,166	6.45	5,809	6.07
横 須 賀 市	4,618	44.92	663	6.45	32	0.31	8	0.08	4,957	48.22
平 塚 市	963	13.58	187	2.64	2,689	37.92	344	4.85	2	0.03
鎌 倉 市	7,647	87.20	802	9.15	120	1.37	32	0.36	69	0.79
藤 沢 市	789	70.26	174	15.49	146	13.00	8	0.71	4	0.36
小 田 原 市	122	2.48	31	0.63	140	2.85	4,608	93.77	0	
茅ヶ崎市	264	57.89	72	15.79	101	22.15	12	2.63	1	0.22
逗 子 市	2,202	74.69	274	9.29	11	0.37	5	0.17	448	15.20
三 浦 市	407	49.94	80	9.82	5	0.61	0		323	39.63
秦 野 市	81	2.17	22	0.59	3,182	85.42	417	11.19	1	0.03
厚 木 市	47	0.77	14	0.23	6,019	98.82	7	0.11	0	
大 和 市	2,107	27.13	184	2.37	5,463	70.35	7	0.09	1	0.01
伊 勢 原 市	49	1.78	7	0.25	2,660	96.66	14	0.51	0	
海 老 名 市	199	4.01	43	0.87	4,706	94.84	10	0.20	1	0.02
座 間 市	227	6.50	43	1.23	3,218	92.10	3	0.09	1	0.03
南 足 柄 市	21	2.68	8	1.02	66	8.43	687	87.74	1	0.13
綾 瀬 市	195	10.21	25	1.31	1,685	88.27	4	0.21	0	
郡 部 計	1,521	20.31	235	3.14	1,404	18.75	2,858	38.17	410	5.48
葉 山 町	1,121	68.23	112	6.82	3	0.18	1	0.06	406	24.71
寒 川 町	20	11.56	7	4.05	139	80.35	0		3	1.73
大 磯 町	180	16.53	52	4.78	166	15.24	501	46.01	0	
二 宮 町	112	14.34	41	5.25	73	9.35	515	65.94	1	0.13
中 井 町	4	2.68	2	1.34	70	46.98	71	47.65	0	
大 井 町	18	4.49	1	0.25	65	16.21	317	79.05	0	
松 田 町	8	4.06	2	1.02	69	35.03	118	59.90	0	
山 北 町	2	1.39	0		19	13.19	123	85.42	0	
開 成 町	10	1.99	4	0.80	99	19.68	390	77.53	0	
箱 根 町	13	5.02	1	0.39	11	4.25	234	90.35	0	
真 鶴 町	4	2.55	3	1.91	7	4.46	143	91.08	0	
湯 河 原 町	22	4.60	8	1.67	3	0.63	445	93.10	0	
愛 川 町	6	0.93	2	0.31	633	98.44	0		0	
清 川 村	1	2.08	0		47	97.92	0		0	
神奈川県合計	128,260	35.92	77,473	21.70	39,652	11.10	9,083	2.54	6,495	75.19
居所申請件数	1,993	43.10	1,023	22.12	618	13.37	62	1.34	43	25.90
合計申請件数	130,253	36.01	78,496	21.70	40,270	11.13	9,145	2.53	6,538	74.26

(注)本表の件数は、新規申請のほか残存有効期間同一申請・増補申請・渡航先追加・紛失届出の件数も含む。
なお、本表と県統計及び他の外務省統計とは、算出項目、算出方法、算出日が違うので整合しない。
(注)各行の「構成比」は、地域ごとに申請した窓口の割合を表す。合計の列の「構成比」は、申請合計件数に対する地域別の割合を表す。

(外務省統計)

平 塚		センター南		湘 南		相模大野		橋 本		合 計	
件 数	構成比(%)	件 数	構成比(%)	件 数	構成比(%)	件 数	構成比(%)	件 数	構成比(%)	件 数	構成比(%)
23	0.01	43,791	27.58	8	0.01	3	0.00	3	0.00	158,761	43.89
1	0.01	278	2.45	2	0.02	0		0		11,336	3.13
0		994	8.47	1	0.01	0		0		11,742	3.25
0		70	1.18	0		0		0		5,913	1.63
0		20	0.26	0		0		0		7,689	2.13
0		104	1.49	1	0.01	1	0.01	0		6,992	1.93
0		384	4.96	1	0.01	0		1	0.01	7,738	2.14
1	0.02	43	0.73	3	0.05	0		0		5,928	1.64
3	0.04	105	1.43	0		0		0		7,326	2.03
0		8,508	43.53	0		0		0		19,545	5.40
6	0.05	347	3.16	0		0		0		10,970	3.03
2	0.03	242	3.20	0		0		0		7,562	2.09
1	0.01	1,123	14.19	0		0		0		7,912	2.19
1	0.02	4,763	71.71	0		0		2	0.03	6,642	1.84
0		361	10.49	0		0		0		3,441	0.95
5	0.12	68	1.62	0		2	0.05	0		4,202	1.16
1	0.02	283	5.67	0		0		0		4,989	1.38
2	0.01	15,425	87.77	0		0		0		17,575	4.86
0		10,673	94.80	0		0		0		11,259	3.11
4	0.01	3	0.00	0		1	0.00	1	0.00	73,653	20.36
0		0		0		0		0		7,931	2.19
0		0		0		0		0		8,071	2.23
0		1	0.01	0		0		0		16,186	4.47
1	0.01	0		0		0		0		11,487	3.18
1	0.01	0		0		1	0.01	0		9,861	2.73
0		2	0.02	0		0		1	0.01	11,447	3.16
2	0.02	0		0		0		0		8,670	2.40
0		3	0.00	0		11,760	54.53	8,630	40.02	21,566	5.96
0		2	0.04	0		864	17.92	3,759	77.97	4,821	1.33
0		0		0		2,464	33.06	4,563	61.22	7,454	2.06
0		1	0.01	0		8,432	90.75	308	3.32	9,291	2.57
3,073	3.21	8	0.01	27,754	29.02	3	0.00	4	0.00	95,627	26.44
0		0		1	0.01	1	0.01	1	0.01	10,281	2.84
2,906	40.98	1	0.01	2	0.03	0		1	0.01	7,092	1.96
92	1.05	1	0.01	6	0.07	0		0		8,769	2.42
2	0.18	0		18,124	1613.89	0		0		1,123	0.31
9	0.18	2	0.04	2	0.04	0		0		4,914	1.36
6	1.32	3	0.66	9,615	2108.55	0		0		456	0.13
7	0.24	0		1	0.03	0		0		2,948	0.81
0		0		1	0.12	0		0		815	0.23
20	0.54	1	0.03	1	0.03	0		0		3,725	1.03
4	0.07	0		0		0		0		6,091	1.68
3	0.04	0		1	0.01	0		0		7,766	2.15
22	0.80	0		0		1	0.04	0		2,752	0.76
1	0.02	0		0		1	0.02	1	0.02	4,962	1.37
1	0.03	0		0		0		1	0.03	3,494	0.97
0		0		0		0		0		783	0.22
0		0		0		0		0		1,909	0.53
237	3.17	1	0.00	822	10.98	0		0		7,488	2.07
0		0		0		0		0		1,643	0.45
4	2.31	0		821	474.57	0		0		173	0.05
190	17.45	0		0		0		0		1,089	0.30
39	4.99	0		1	0.13	0		0		781	0.22
2	1.34	0		0		0		0		149	0.04
0		0		0		0		0		401	0.11
0		1	0.51	0		0		0		197	0.05
0		0		0		0		0		144	0.04
0		0		0		0		0		503	0.14
0		0		0		0		0		259	0.07
0		0		0		0		0		157	0.04
0		0		0		0		0		478	0.13
2	0.31	0		0		0		0		643	0.18
0		0		0		0		0		48	0.01
3,337	0.93	43,806	12.27	28,584	8.00	11,767	3.30	8,638	2.42	357,095	98.72
9	0.19	306	6.62	214	4.63	190	4.11	166	3.59	4,624	1.28
3,346	0.93	44,112	12.20	28,798	7.96	11,957	3.31	8,804	2.43	361,719	

7 都道府県別旅券発行件数

(外務省統計)

(単位：件)

年 都道府県	4年	5年	6年	構成比	順位 (5年)
東 京	309,458	708,608	698,234	19.3%	1
神奈川	139,855	348,642	351,758	9.7%	2
(本 所)	(82,627)	(203,125)	(204,110)	5.6%	
(川崎支所)	(30,377)	(68,859)	(77,306)	2.1%	
(県央支所)	(26,851)	(76,658)	(70,342)	1.9%	
大阪	100,106	296,496	322,057	8.9%	3
愛知	74,322	223,635	244,576	6.8%	4
埼玉	72,562	199,820	215,641	6.0%	5
千葉	70,070	189,343	199,259	5.5%	6
兵庫	55,809	165,023	175,617	4.9%	7
福岡	43,093	151,000	160,288	4.4%	8
京都	28,570	84,178	88,986	2.5%	9
北海道	27,026	77,666	86,424	2.4%	10
静岡	26,450	77,589	84,950	2.4%	11
広島	17,722	55,849	63,898	1.8%	12
茨城	20,145	58,927	61,762	1.7%	13
岐阜	13,202	41,195	46,138	1.3%	14
滋賀	12,328	38,901	43,653	1.2%	15
沖縄	12,344	40,292	42,723	1.2%	16
三重	12,312	36,837	41,023	1.1%	17
長野	11,696	35,811	40,520	1.1%	18
岡山	10,870	34,375	39,587	1.1%	19
奈良	12,167	36,534	39,195	1.1%	20
熊本	10,059	34,355	38,856	1.1%	21
宮城	11,763	36,253	38,469	1.1%	22
群馬	9,305	34,176	37,260	1.0%	23
栃木	10,979	34,410	36,948	1.0%	24
新潟	8,233	26,684	31,359	0.9%	25
石川	6,825	23,334	27,638	0.8%	26
山口	6,543	22,088	25,105	0.7%	27
長崎	6,397	21,917	24,092	0.7%	28
愛媛	6,074	19,930	23,647	0.7%	29
福島	6,388	21,327	23,515	0.7%	30
鹿児島	5,564	19,685	23,020	0.6%	31
大分	5,542	18,901	20,594	0.6%	32
富山	5,241	16,849	19,985	0.6%	33
和歌山	4,655	16,762	19,061	0.5%	34
香川	4,601	16,288	18,726	0.5%	35
山梨	5,280	16,874	18,168	0.5%	36
佐賀	4,117	15,820	17,497	0.5%	37
宮崎	4,016	13,894	17,382	0.5%	38
福井	4,030	14,624	16,745	0.5%	39
山形	3,659	12,281	13,600	0.4%	40
徳島	3,376	11,271	13,365	0.4%	41
岩手	3,367	10,931	12,231	0.3%	42
青森	3,083	9,922	11,808	0.3%	43
高知	2,807	9,211	10,544	0.3%	44
鳥取	2,516	7,863	9,538	0.3%	45
島根	2,106	7,636	9,042	0.3%	46
秋田	2,059	7,526	8,729	0.2%	47
都道府県					
小計	1,218,692	3,401,533	3,613,213	100.0%	—
外務省	1	1	0	0.0%	—
合 計	1,218,693	3,401,534	3,613,213	100.0%	—

(注) カッコ内件数は神奈川県の内数。

(注) 各年 1 月～12 月の発行件数。

8 渡航関連主要事項（年表）

昭和26. 11. 28	旅券法制定（昭和26年12月 1 日施行）
38. 4. 1	業務渡航の自由化
39. 4. 1	観光渡航の自由化
45. 5. 27	旅券法大幅改正（昭和45年12月1日から施行） （数次旅券 5 年間有効の発給開始）
〃 9. 28	旅券事務委任に関する政令の制定（昭和45年12月 1 日から施行）
46. 6. 10	外貨持出制限額 3, 000米ドルとなる。 （44年 3 月まで500米ドル、44年 4 月 1 日から700米ドル、45年 3 月 1 日から 1, 000米ドル）
〃 10. 1	日本円持出制限額10万円となる。（それ以前は 2 万円）
47. 6. 15	沖縄返還
〃 9. 29	中国と国交回復
〃 11. 24	外貨持出制限撤廃
48. 12. 17	外貨持出制限額再び3, 000米ドルとなる。
49. 4. 1	外貨持出制限額1, 500米ドル、日本円同制限額 3 万円となる。
50. 3. 1	旅券法施行規則改正により身元確認事務の強化
〃 4. 1	同上により代理申請取扱の厳格化
51. 6. 24	外貨持出制限額3, 000米ドル、日本円同制限額10万円となる。
53. 4. 1	外貨持出制限額撤廃、日本円同制限額300万円となる。
〃 5. 1	旅券手数料改正（一回旅券 3, 000円→4, 000円、数次旅券 6, 000円→8, 000円）
〃 8. 10	旅券冊子の様式改正（表紙：紺色→赤色、頁数：36頁→40頁）
55. 2. 1	一般旅券発給申請書様式改正
〃 11. 28	日本円持出制限額500万円となる。
57. 4. 1	旅券法施行規則改正により渡航費用立証書類の簡素化
〃 7. 23	旅券法の一部改正による身元確認書類の拡大及び代理申請の範囲の拡大並びに 申請書等の様式の改正
58. 5. 1	渡航先及び渡航目的によって特に必要とされる書類の一部指定の解除
〃 5. 26	旅券冊子の頁数削減（頁数：40頁→24頁）
59. 1. 25	一般旅券発給申請書様式の一部改正
〃 12. 26	戸籍法の改正（父系主義から両系主義へ）に伴い、氏名のへボン式表記に関し 旅券法施行規則の一部改正（昭和60年 1 月 1 日から施行）
60. 4. 1	査証欄増補紙の増頁（頁数：16頁→24頁）
61. 1. 1	旅券法施行規則改正により渡航費用の立証書類の簡素化 （渡航費用に関する誓約書を立証書類として追加）
〃 4. 16	旅券冊子署名欄の変更（ローマ字又は邦文のいずれかの一段となる）
62. 4. 1	一般旅行業者及び一般旅行代理業者による旅券の代理申請の実施
平成元. 4. 18	旅券法大幅改正（平成元年 6 月 1 日及び平成 2 年 4 月 1 日より施行）
〃 6. 1	旅券手数料分納制施行（収入印紙 6, 500円、県証紙 1, 500円）

- 平成2.4.1 改正旅券法（平成元年4月）の施行
（一往復用旅券の廃止、合冊の廃止、渡航費用立証書類の廃止、身元確認の厳格化、代理申請の大幅緩和等）
- 3.2. 中東湾岸戦争（H3.1.17～2.28）により旅券申請数が激減
- // 4.1 外務省告示廃止により北朝鮮を特定地域から除外
- 4.8.1 改正旅券法（平成4年4月）の施行
戸籍謄（抄）本の提出省略（切替申請のみ）、罰金額の改定（最高限度30万円）
- // 11.1 改正旅券法（平成4年4月）の施行
- ・ **旅券手数料改定 一般旅券 8,000円→10,000円**
（収入印紙 8,000円、県証紙 2,000円）
 - ・ 機械読取旅券（MRP）の導入
 - ・ 旅券の規格変更 サイズ：縦 155mm×横 97mm→縦 125mm×横 88mm
表紙の色：赤色→紺色、頁数：24頁→32頁、写真サイズ：縦 50mm×横 50mm→縦 45mm×横 35mm、写真、署名：申請書からそのまま旅券へ転写、身長：記載事項から削除
- 7.11.1 改正旅券法（平成7年3月）の施行
- ・ 10年旅券の新設 ・子の併記制度の廃止
 - ・ **料金改定**
10年旅券 15,000円（収入印紙 13,000円、県証紙 2,000円）
5年旅券 10,000円（収入印紙 8,000円、県証紙 2,000円）
5年旅券（12歳未満） 5,000円（収入印紙 3,000円、県証紙 2,000円）
- 10.2.20 「旅券の日」制定（海外旅券規則制定120周年）
- // 4.1 改正旅券法施行規則（平成10年2月26日）施行
（申請書1通化、押印の省略）
- 11.4.1 標準処理期間の短縮（新規 {切替を含む} 申請から交付までの所要日数を短縮 {7日→6日}）
- 12.4.1 改正旅券法（平成11年7月）の施行（機関委任事務から法定受託事務へ移行）
- 13.4.1 査証欄増補紙の増頁（頁数：24→40頁）
- // 9. 米国同時多発テロ（9.11）により旅行申請数が激減
- 15.1. イラク戦争勃発、SARS（重症急性呼吸器症候群）の影響により旅券申請数が激減
- 17.12.10 改正旅券法（平成17年6月）の施行（旅券犯罪に対する罰則強化）
- 18.3.20 改正旅券法（平成17年6月）の施行
- ・ IC旅券の導入
 - ・ **旅券手数料改定**
10年旅券 15,000円→16,000円（収入印紙 14,000円、県証紙 2,000円）
5年旅券 10,000円→11,000円（収入印紙 9,000円、県証紙 2,000円）
5年旅券（12歳未満） 5,000円→6,000円
（収入印紙 4,000円、県証紙 2,000円）
 - ・ 失効制度の導入及び再発給制度の廃止

- 平成19. 2. 9 「公共サービス改革基本方針」の改定について外務省から各都道府県に通知
- ・「公共サービス改革基本方針（平成18年9月5日閣議決定）」の一部（別表）の改定が閣議決定（平成18年12月22日）
 - ・「都道府県知事が行う法定受託事務の民間事業者への委託は禁止されているものではなく、各都道府県の判断に基づき民間事業者に委託することが可能である」との趣旨
- 〃 2. 28 外務省汎用受付等システム（電子申請）の運用休止
- 〃 6. 1 改正旅券法施行規則（平成19年5月25日）の施行
（戸籍に記載のない者からの旅券発給申請）
20. 2. 1 改正旅券法施行規則（平成19年9月12日）の施行
（一般旅券発給申請書の改正）
21. 3. 1 改正旅券法施行規則（平成21年2月23日）の施行
（住所確認のはがきの廃止）
- 〃 5. インフルエンザ大流行により旅券申請数が減少
- 〃 6. 1 改正旅券法施行規則（平成21年2月23日）の施行
（一般旅券発給申請書の改正）
23. 6. 8 「東日本大震災の被災者に係る一般旅券の発給の特例に関する法律」
（旅券特例法）の施行
- ・震災特例旅券の発給（手数料免除）
- 〃 8. 17 改正旅券法施行規則（平成23年8月17日）の施行
（旅券申請用写真の規格の改正）
- 〃 9. 1 改正旅券法施行規則（平成23年8月17日）の施行
（一般旅券発給申請書の改正）
26. 1. 6 改正旅券法施行規則（平成25年12月25日）の施行
（一般旅券発給申請書の改正）
26. 3. 20 改正旅券法（平成25年6月28日）の施行
- ・記載事項訂正の廃止
 - ・記載事項変更旅券の新設
- 改正旅券法施行規則（平成26年2月28日）の施行
- ・訂正申請書様式の廃止
 - ・記載事項変更旅券用申請書様式の新設
27. 2. 9 改正旅券法施行規則（平成26年12月1日）の施行
（大臣承認申請書様式をOCRに限定）
- 〃 10. 5 改正旅券法施行規則（平成27年7月16日）の施行
（住民基本台帳法の改正に伴う規定の整備）
28. 1. 1 改正旅券法施行規則（平成27年7月16日）の施行
（「写真付き住民基本台帳カード」を「個人番号カード」に変更）
- 〃 1. 4 改正旅券法施行規則（平成27年11月27日）の施行
（申請書等の様式の新設）

- 平成28. 6. 1 改正旅券法施行規則（平成28年 4 月25日）の施行
（公用旅券発給業務請求書の様式の新設）
30. 6. 20 民法の一部を改正する法律（平成30年 6 月20日）の公布
・ 成年年齢を 20 歳から 18 歳に引き下げ。
・ 2022 年（令和 4 年） 4 月 1 日以降、18 歳以上の者は 10 年旅券の申請が可能
- 〃 10. 1 ダウンロード申請書本格運用開始
- 令和元. 5. 7 改正旅券法施行規則（令和元年 5 月 7 日）の施行（令和元. 5. 1 から遡及適用）
（改元に伴う申請書様式の変更）
- 〃 12. 16 改正旅券法（令和元年 5 月31日）の施行
・ デジタル手続法制定に伴い、オンライン申請時に係る規定を削除
2. 2. 4 IC内の個人情報不正読取等を防ぐ機能を強化するとともに、偽造防止能力を高めるため、査証欄に富嶽三十六景をデザインした2020年旅券の発給受付を開始
- 〃 3. 11 改正旅券法施行規則（令和 2 年 3 月11日）の施行
（デジタル手続法制定による旅券法改正に伴う条項整理）
- 〃 6. 22 改正旅券法施行規則（令和 2 年 6 月22日）の施行
（世界的規模の新型コロナウイルス感染症拡大を受け、国外で外出制限等、有効期間満了前に切替申請ができないことについて真にやむを得ない理由がある場合、戸籍謄抄本の添付を省略できる規定の追加）
- 〃 12. 28 改正旅券法施行規則（令和 2 年12月28日）の施行
（申請者署名欄の削除に伴う申請書様式等の変更）
3. 4. 1 改正旅券法施行規則（令和 3 年4月1日）の施行
（戸籍に記載されている氏名以外の呼称を旅券に併記する方法（別名併記）に係る規定等の追加）
4. 4. 1 民法の一部を改正する法律（平成30年 6 月20日）の施行に伴う改正旅券法施行
・ 成年年齢引下げに伴い、18 歳以上の者は 10 年旅券の申請が可能
・ 旅券法施行規則別記様式第 1 号及び第 2 号を改正
5. 3. 27 旅券法、同法施行令、同法施行規則の改正施行（令和 5 年 3 月 27 日）
・ 旅券の発給申請手続等の電子化
・ 旅券の査証欄の増補の廃止
・ 旅券申請に必要な戸籍は戸籍謄本のみに変更
・ 大規模災害の被災者に係る手数料の減免制度
・ 様式変更
・ **未交付の旅券の発行経費の徴収**
徴収金額 6,000 円（国手数料 4,000 円、県手数料 2,000 円）
7. 3. 24 旅券法施行令の改正施行（令和 7 年 3 月 24 日）
・ 旅券の発給申請手続の全面電子化導入
・ 電子申請時における戸籍情報連携開始
・ 旅券の集中作成開始（都道府県事務所→国立印刷局）
・ 都道府県手数料の差別化（電子申請 1,900 円、窓口申請 2,300 円）

以上