

令和2年度

福祉子どもみらい局事務事業の概要

令和2年6月

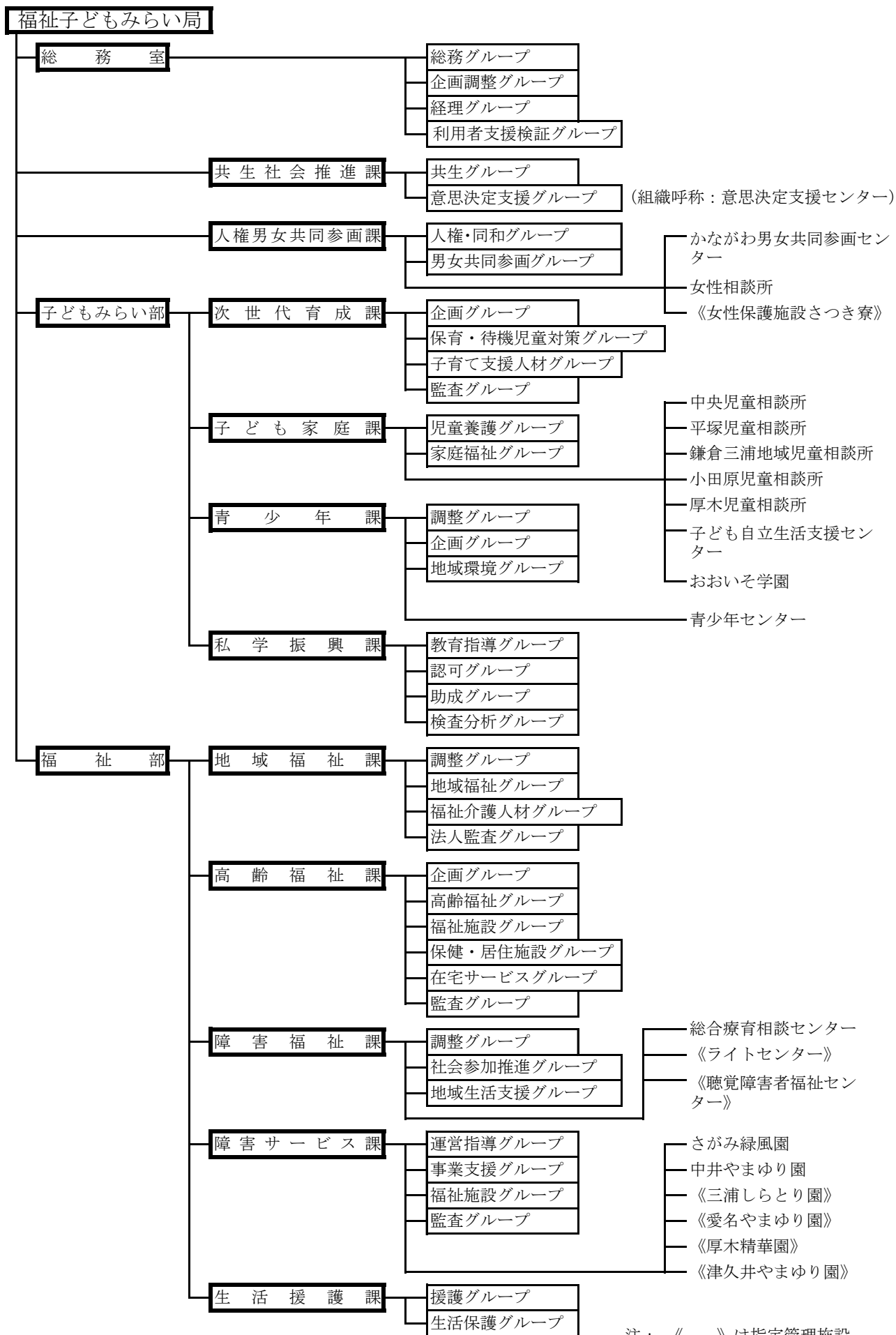
目 次

	ページ
I 組織の概要	
1 機構図	1
2 幹部職員一覧	2
3 各室課分掌事務	3
4 出先機関	8
5 指定管理施設	10
6 附属機関	11
7 職員の配置状況	13
II 予算の概要	
1 福祉子どもみらい局款項別予算額	15
III 施策の概要	
1 令和2年度主要事業体系図	17
2 令和2年度主要事業の概要	24

I 組織の概要

1 機構図

令和2年4月1日現在



2 幹部職員一覧

(1)本庁機関

令和2年4月1日現在

職 名	氏 名	職 名	氏 名
福祉子どもみらい局長	橋本和也	意思決定支援担当課長 〈意思決定支援センター副センター長〉	臼井泉
副 局 長	川名勝義	人権男女共同参画課長	山田ふみ子
総 務 室 長	山田修	次世代育成課長	川上亮
子どもみらい部長	松谷順子	子ども企画担当課長	後明ともみ
福祉 部 長	水町友治	子ども家庭課長	長谷川愉
共生担当部長	水谷俊輔	青少年課長	小出静香
意思決定支援担当部長 〈意思決定支援センター長〉	足立原崇	私学振興課長	山中毅
企画調整担当課長 〈企画調整官〉 〈広報官〉 〈SDGs調整官〉	天 野 一	地域福祉課長	長島圭太
管理担当課長	田村暢	高齢福祉課長	山本千恵
経 理 担 当 課 長	原和子	介護サービス担当課長	岡田計一
利用者支援検証担当課長	鳥井健二	障害福祉課長	佐藤恭子
共生社会推進課長(兼)	(再掲) 水谷俊輔	障害サービス課長	高橋朋生
		生活援護課長	大澤靖史

(兼任・併任)

職 名	氏 名	職 名	氏 名
参 事 監 (兼) (共生担当)	竹村洋治郎	共生担当部長(兼)	塩川圭一
共生担当部長(兼)	篠原仙一	共生担当部長(併)	田所健司
共生担当部長(兼)	大場勇人	共生担当部長(併)	宮村進一
共生担当部長(兼)	島田圭	子どもみらい担当部長(兼)	(再掲) 柏崎克夫
共生担当部長(兼)	柏崎克夫	子どもみらい担当部長(兼)	(再掲) 塩川圭一
共生担当部長(兼)	加藤康介	子どもみらい担当部長(併)	(再掲) 宮村進一

(2)出先機関

職 名	氏 名	職 名	氏 名
かながわ男女共同 参画センター所長	椎野こずえ	子ども自立生活 支援センター所長	小島厚
女性相談所長	大澤弘美	おおいそ学園長	矢澤隆
中央児童相談所長	佐久間てる美	青少年センター館長	兄内宏
平塚児童相談所長	中野美智子	総合療育相談 センター所長	南出純二
鎌倉三浦地域 児童相談所長	野坂正径	さがみ緑風園長	弘末竜久
小田原児童相談所長	高須正幸	中井やまゆり園長	菅野大史
厚木児童相談所長	栗山仁		

3 各室課分掌事務

令和2年4月1日現在

室課名	グループ名	分 掌 事 務
総務室	総務グループ	1 局内の部課長会議その他の連絡及び調整に関すること。 2 局内所属職員の人事及び給与、旅費等の総括に関すること。 3 局の所管行政に係る事務能率の増進に関すること。 4 局の組織及び職員の定数に関すること。 5 表彰に関すること。 6 局の所管行政に係る情報公開、情報提供、個人情報の保護の総括に関すること。 7 社会福祉審議会に関すること。 8 その他の局内他課の主管に属しないこと。
	企画調整グループ	1 局の所管行政に係る企画及び調整に関すること。 2 局の所管行政に係る重要事業の進行管理に関すること。 3 局の所管行政諸施策の普及広報及び広聴に関すること。 4 局の所管行政の連絡調整に関すること。 5 局の予算編成に関すること。
	経理グループ	1 局の予算の経理(他課の主管に属するものを除く。)に関すること。 2 局の決算、監査に関すること。
	利用者支援検証グループ	1 利用者支援の検証に関すること。
共生社会推進課	共生グループ	1 人事、予算、広報・広聴等に関すること。 2 共生社会の推進に関すること。 3 とともに生きる社会かながわ憲章の普及啓発に関すること。 4 とともに生きる社会かながわ推進週間に関すること。 5 みんなあつまれに関すること。 6 共生社会実現フォーラムに関すること。
	意思決定支援グループ(意思決定支援センター)	1 津久井やまゆり園の利用者の意思決定支援に関すること。 2 津久井やまゆり園の利用者の地域生活移行に関すること。 3 障がい者等の意思決定支援の検討に関すること。
人権男女共同参画課	人権・同和グループ	1 人権行政に係る施策の総合的企画及び調整に関すること。 2 同和対策事業に関すること。
	男女共同参画グループ	1 男女共同参画社会の形成に係る施策の総合的企画及び調整に関すること。 2 売春防止法の施行及び女性の保護に関すること。 3 配偶者からの暴力の防止及び被害者の保護等に関する法律の施行に関すること。 4 神奈川県男女共同参画推進条例の施行に関すること。 5 かながわ男女共同参画センター及び女性相談所に関すること。
次世代育成課	企画グループ	1 人事、予算等に関すること。 2 地域子ども・子育て支援事業に関すること。 3 子ども・子育て支援新制度の運用に関すること。 4 県子ども・子育て会議の運営に関すること。 5 「かながわ子どもみらいプラン」(県子ども・子育て支援事業支援計画、次世代育成支援対策推進法に基づく地域行動計画)に関すること。 6 子育て応援に関すること。 7 子どもの貧困対策推進計画に関すること。 8 子どもの貧困対策の総合的企画及び調整に関すること。

室課名	グループ名	分 掌 事 務
次世代育成課	保育・待機児童対策グループ	<ul style="list-style-type: none"> 1 保育施策の企画・調整に関する事。 2 保育所の設置認可、運営指導に関する事。 3 保育所の施設整備に関する事。 4 認定こども園の認可・認定に関する事。 5 私設保育施設に関する事。 6 施設型給付等の運用に関する事。
	子育て支援人材グループ	<ul style="list-style-type: none"> 1 保育士の養成・確保に関する事。 2 放課後児童健全育成事業に関する事。 3 子育て支援員に関する事。
	監査グループ	<ul style="list-style-type: none"> 1 当課所管の社会福祉施設・法人等の指導監査に関する事。 2 社会福祉法人(次世代育成課所管)の認可等に関する事。
子ども家庭課	児童養護グループ	<ul style="list-style-type: none"> 1 人事、予算等に関する事。 2 広報、広聴に関する事。 3 社会的養育推進計画に関する事。 4 児童福祉審議会に関する事。 5 児童養護施設等の整備及び許認可に関する事。 6 児童相談所及び児童入所施設(障害児施設を除く。以下同じ。)の運営指導に関する事。 7 児童委員及び主任児童委員に関する事。 8 児童入所施設の措置費に関する事。 9 所管出先機関に関する事。
	家庭福祉グループ	<ul style="list-style-type: none"> 1 児童扶養手当及び特別児童扶養手当に関する事。 2 児童手当法の施行に関する事。 3 母子福祉及び交通遺児援護に関する事。 4 母子福祉団体の指導、育成に関する事。 5 母子家庭等自立支援の推進に関する事。 6 母子父子寡婦福祉資金に関する事。 7 母子生活支援施設、助産施設の許認可、運営指導及び措置費に関する事。 8 ひとり親家庭医療費助成事業に関する事。 9 小児医療費助成事業に関する事。 10 小児慢性特定疾病審査会に関する事。 11 小児慢性特定疾病医療給付事務に関する事。 12 育成・養育医療給付事務に関する事。
青少年課	調整グループ	<ul style="list-style-type: none"> 1 人事、予算等に関する事。 2 青少年課所管施設の維持管理に関する事。 3 青少年育成表彰に関する事。
	企画グループ	<ul style="list-style-type: none"> 1 青少年行政の総合的企画及び調整に関する事。 2 子ども・青少年みらい本部部会に関する事。 3 青少年問題協議会に関する事。 4 かながわ青少年育成・支援指針に関する事。 5 子ども・若者総合相談センターに関する事。 6 地域若者サポートステーションに関する事。 7 ひきこもり支援サイトに関する事。 8 恋カナ！プロジェクトに関する事。
	地域環境グループ	<ul style="list-style-type: none"> 1 社会環境の健全化の推進に関する事。 2 青少年に係る地域活動及び非行防止活動に関する事。 3 青少年保護育成条例の施行に関する事。 4 青少年喫煙飲酒防止条例の施行に関する事。 5 青少年関係団体への支援に関する事。

室課名	グループ名	分 掌 事 務
私学振興課	教育指導グループ	1 人事、予算等に関すること。 2 私学行政の企画調整及び教育相談・指導に関すること。 3 私立学校教職員の叙位叙勲等に関すること。
	認可グループ	1 私立学校、学校法人の設置認可等に関すること。 2 公私協調に関すること。
	助成グループ	1 私立学校に対する助成に関すること。 2 私立高等学校等への就学支援に関すること。
	検査分析グループ	1 学校法人等の検査指導に関すること。 2 私立学校教育職員の表彰に関すること。 3 私立学校の財務状況調査及び財務分析に関すること。
地域福祉課	調整グループ	1 人事、予算等に関すること。 2 広報、広聴に関すること。 3 手話言語の普及・推進に関すること。 4 バリアフリーの街づくりの推進に関すること。
	地域福祉グループ	1 地域福祉推進の企画調整に関すること。 2 地域福祉支援計画及び市町村地域福祉計画に関すること。 3 福祉サービス第三者評価の推進に関すること。 4 高齢者等の権利擁護の推進に関すること。 5 県社会福祉協議会に関すること。 6 介護賞、かながわ福祉みらい賞に関すること。 7 民生委員に関すること。 8 地域見守り活動に係る協定に関すること。 9 更生保護に関すること。
	福祉介護人材グループ	1 福祉介護人材の養成・確保対策の推進に関すること。 2 介護支援専門員に関すること。 3 社会福祉士・介護福祉士養成施設の指定・監督等に関すること。 4 介護福祉士実務者研修事業等の指定に関すること。 5 介護職員初任者研修事業等の指定に関すること。 6 介護福祉士等修学資金及び再就職準備金貸付に関すること。
	法人監査グループ	1 社会福祉法人(福祉部所管)の指導監査・認可等に関すること。 2 日本赤十字社神奈川県支部、(社福)神奈川県共同募金会等に関すること。
高齢福祉課	企画グループ	1 人事、予算等に関すること。 2 広報、広聴に関すること。 3 高齢者保健福祉計画に関すること。 4 地域包括ケアシステムの推進に関すること。 5 介護保険に係る保険者(市町村)の支援に関すること。 6 介護予防に関すること。 7 介護保険審査会の運営に関すること。 8 要介護認定事務の支援に関すること。
	高齢福祉グループ	1 高齢者の生きがい対策・社会参画の推進に関すること。 2 認知症施策に関すること。 3 高齢者虐待防止に関すること。
	福祉施設グループ	1 特別養護老人ホームの整備、設置認可・運営指導に関すること。 2 養護老人ホーム及び軽費老人ホームに関すること。 3 介護老人福祉施設の指定・指導に関すること。 4 地域医療介護総合確保基金(介護分)に関すること。 5 県有財産に関すること。

室課名	グループ名	分 掌 事 務
高齢福祉課	保健・居住施設グループ	1 介護老人保健施設及び介護医療院の整備、開設許可・運営指導に関する こと。 2 介護療養型医療施設及び特定施設の指定・運営指導に関すること。 3 有料老人ホーム及びサービス付き高齢者向け住宅(入居者のサービスに 係るものに限る。)の運営指導に関すること。
	在宅サービスグループ	1 介護保険事業者(居宅サービス等)の指定・指導に関すること。 2 介護サービス情報の公表に関すること。
	監査グループ	1 当課所管の社会福祉施設等の指導監査に関すること。
障害福祉課	調整グループ	1 人事、予算等に関すること。 2 広報、広聴に関すること。 3 かながわ障がい者計画、神奈川県障がい福祉計画に関すること。 4 障がい者関係団体の指導育成に関すること。 5 心身障害者扶養共済制度に関すること。 6 障害者手帳に関すること。 7 障がい者の差別解消に関すること。 8 総合療育相談センターに関すること。
	社会参加推進グループ	1 障がい者の就労支援等に関すること。 2 障害者自立支援医療等に関すること。 3 神奈川県ライトセンター、神奈川県聴覚障害者福祉センターの運営指導に 関すること。
	地域生活支援グループ	1 障害者自立支援給付費負担金及び地域生活支援事業費補助金に関する こと。 2 相談支援体制の整備に関すること。 3 障がい児療育支援に関すること。 4 在宅重度障害者等手当の支給に関すること。 5 障がい者虐待防止に関すること。
障害サービス課	運営指導グループ	1 人事、予算等に関すること。 2 広報、広聴に関すること。 3 津久井やまゆり園の施設整備に関すること。 4 さがみ緑風園及び中井やまゆり園に関すること。 5 県有財産に関すること。 6 愛名やまゆり園、厚木精華園、津久井やまゆり園の運営指導に関すること。
	事業支援グループ	1 障害者総合支援法の施行に関すること。 2 障害者総合支援法に基づく事業者の指定及び指導に関すること。 3 児童福祉法に基づく事業者(児童発達支援センター以外の障害児通所支 援に関するものに限る。)の指定及び指導に関すること。 4 県障害者介護給付費等不服審査会の運営に関すること。
	福祉施設グループ	1 障害児者施設の援護措置費等支弁及び補助に関すること。 2 障害児者施設(県立を除く。)の整備及び許認可、運営指導に関すること。 3 グループホーム等に関すること。 4 児童福祉法に基づく事業者(児童福祉施設に係るものに限る。)の指定及び 指導に関すること。 5 三浦しらとり園の運営指導に関すること。
	監査グループ	1 障害者総合支援法及び児童福祉法に基づく指導及び監査に関すること。 2 社会福祉法に基づく事業者等の指導監査の実施に関すること。 3 指定障害福祉サービス事業所等の情報公表制度に関すること。

室課名	グループ名	分 掌 事 務
生 活 援 護 課	援護グループ	1 人事、予算等に関すること。 2 広報、広聴に関すること。 3 生活福祉資金等に関すること。 4 中国残留邦人等帰国者の自立の支援に関すること。 5 未帰還者留守家族等援護法及び未帰還者に関する特別措置法の施行に関すること。 6 戦傷病者戦没者遺族等援護法、恩給法(旧軍人、軍属関係)及び戦傷病者特別援護法の施行に関すること。 7 旧軍人軍属等の身分の取扱い事務に関すること。 8 戦没者の慰霊及び戦没者慰霊堂に関すること。 9 戦没者等の妻、父母等に対する特別給付金及び戦没者等の遺族に対する特別弔慰金に関すること。 10 行旅病人及び行旅死亡人に関すること。 11 無料低額宿泊事業の届出等に関すること。 12 生活困窮者自立支援法の施行に関すること。 13 ホームレスの自立の支援に関すること。 14 原子爆弾被爆者に対する援護事業に関すること。 15 旧相模海軍工廠ガス障害者援護対策事業に関すること。
	生活保護グループ	1 生活保護法の施行に関すること。 2 生活保護法に規定する審査請求に関すること。 3 生活困窮世帯の子どもの健全育成に関すること。 4 保護施設事務費、補助金及び通所事業等に関すること。

4 出先機関

令和2年4月1日現在

所管	出先機関名	所在地及び電話	所掌事務
人権男女共同参画課	かながわ男女共同参画センター	藤沢市鵜沼石上2-7-1 0466(27)2111	1 女性の自立と男女のあらゆる分野への参画を促進するため、人材育成、調査研究、DV相談、情報発信・意識啓発等の事業を行うこと。
	女性相談所	横浜市中区日本大通1 (人権男女共同参画課) 045(210)3640	1 売春を行うおそれがある等保護を要する女性の相談、必要な調査、医学的・心理学的及び職能的判定並びに一時保護を実施すること。 2 配偶者からの暴力被害者の保護のための相談に応じるとともに、心身の健康を回復させるための医学的又は心理学的な指導、情報提供・援助並びに一時保護を実施すること。
子ども家庭課	中央児童相談所 (一時保護定員 30人)	藤沢市亀井野3119 0466(84)1600	1 児童の福祉に関し、各市町村の区域を越えた広域的な見地から、実情の把握に努め、専門的な知識及び技術を必要とする相談に応じ、必要な調査及び判定を行い、その調査又は判定に基づいて指導を行い、また、一時保護を行うこと。
	平塚児童相談所 (一時保護定員 25人)	平塚市中原3-1-6 0463(73)6888	
	鎌倉三浦地域児童相談所	横須賀市日の出町1-4-7 046(828)7050	
	小田原児童相談所	小田原市荻窪350-1 0465(32)8000	
	厚木児童相談所 (一時保護定員 25人)	厚木市水引2-3-1 046(224)1111	
	子ども自立生活支援センター (定員 第一課 (乳児院) 12人 第二課 (障害児施設) 42人 第三課 (心理治療施設) 42人)	平塚市片岡991-1 0463(56)0303	1 乳児院として、乳児(保健上、安定した生活環境の確保その他の理由により特に必要のある場合には、幼児を含む。)を入所させ、これを養育し、併せて、退所した者について相談その他の援助を行うこと。 2 福祉型障害児入所施設として、障がい児を入所させて、保護、日常生活の指導及び自立自活に必要な知識技能の付与を行うこと。 3 児童心理治療施設として、軽度の情緒障がいをもつ児童を、短期間、入所させ、その情緒障がいを治し、併せて、退所した者について相談その他の援助を行うこと。
おおいそ学園	中郡大磯町生沢527 0463(71)0590	1 児童自立支援施設として、不良行為をなし、又はなすおそれのある児童及び家庭環境その他の環境上の理由により生活指導等を要する児童を入園させ、個々の児童の状況に応じて必要な指導を行い、その自立を支援し、併せて退園した者について相談その他の援助を行うこと。	

所管	出先機関名	所在地及び電話	所掌事務
青少年課	青少年センター	横浜市西区紅葉ヶ丘9-1 045(263)4400	1 青少年の健全な育成を図り、併せて県民の教養の向上に資すること。
障害福祉課	総合療育相談センター	藤沢市亀井野3119 0466(84)5700	1 児童の心身の健全な発達に関する複雑、又は困難な問題について相談に応じ、並びに身体障がい者及び知的障がい者に関する総合的な相談、判定、指導等を行い、併せてこれらの者に対して診療、療育訓練等を実施すること。
障害サービス課	さがみ緑風園 (定員 160人)	相模原市南区麻溝台 2-4-18 042(766)2255	1 障害者支援施設として、主に身体障がい者に対して、入浴、排泄及び食事等の介護、生活等に関する相談及び助言その他の必要な日常生活上の支援と創作活動又は生産活動の機会の提供、その他身体機能又は生活能力向上のための支援を行うこと。
	中井やまゆり園 (定員 140人)	足柄上郡中井町境218 0465(81)0288	1 障害者支援施設として、主に知的障がい者に対して、入浴、排泄及び食事等の介護、生活等に関する相談及び助言その他の必要な日常生活上の支援と創作活動又は生産活動の機会の提供、その他身体機能又は生活能力向上のための支援を行うこと。

5 指定管理施設

令和2年4月1日現在

所管	施設名	所在地及び電話	設置目的	指定管理者 (指定管理期間)
人権男女共同参画課	女性保護施設 さつき寮	横浜市中区 日本大通1 (人権男女共同 参画課) 045(210)3640	1 売春防止法の規定により、都道府県が任意に設置できる社会福祉施設で、家族関係の破綻、生活の困窮等様々な理由により、生活上困難な問題を抱えた女性や暴力等被害女性に対し、安心・安全な生活の場を提供し、自立を支援すること。	神奈川県民生福祉協会 (平成27年4月から 令和8年3月まで)
障害福祉課	ライトセンター	横浜市旭区 二俣川1-80-2 045(364)0023	1 視覚障がい者に対して各種の指導訓練、練習、スポーツ活動の振興等を行うとともに、点字・録音図書の製作・貸出等により情報提供を行うこと。 また、視覚障がいへの理解促進・普及活動やボランティア育成を行うこと。	日本赤十字社 (平成28年4月から 令和3年3月まで)
	聴覚障害者福祉センター	藤沢市藤沢 933-2 0466(27)1911	1 聴覚障がい者に対して各種の指導訓練等を行うとともに、字幕入り映像ライブラリーの制作・貸出等により日常生活に必要な情報の提供等を行うこと。	神奈川聴覚障害者総合福祉協会 (平成28年4月から 令和3年3月まで)
障害サービス課	三浦しらとり園 障害児入所施設(定員40人) 障害者支援施設(定員112人)	横須賀市長沢 4-13-1 046(848)5255	1 障害児入所施設として、主に知的障がいのある児童を入園させて保護するとともに、適切な治療及び知識技能の付与を行うこと。 2 障害者支援施設として、主に知的障がい者に対して、入浴、排泄及び食事等の介護、生活等に関する相談及び助言その他の必要な日常生活上の支援と創作活動又は生産活動の機会の提供、その他身体機能又は生活能力向上のための支援を行うこと。	清和会 (平成23年4月から 令和3年3月まで)
	愛名やまゆり園 (定員 120人)	厚木市愛名1000 046(247)0621	1 障害者支援施設として、主に知的障がい者に対して、入浴、排泄及び食事等の介護、生活等に関する相談及び助言その他の必要な日常生活上の支援と創作活動又は生産活動の機会の提供、その他身体機能又は生活能力向上のための支援を行うこと。	かながわ共同会 (平成28年4月から 令和8年3月まで)
	厚木精華園 (定員 112人)	厚木市上荻野 4835-1 046(291)0780	1 障害者支援施設として、主に知的障がい者に対して、入浴、排泄及び食事等の介護、生活等に関する相談及び助言その他の必要な日常生活上の支援と創作活動又は生産活動の機会の提供、その他身体機能又は生活能力向上のための支援を行うこと。	かながわ共同会 (平成27年4月から 令和7年3月まで)
	津久井やまゆり園 (定員 114人)	相模原市緑区 千木良476 042(684)3511	1 障害者支援施設として、主に知的障がい者に対して、入浴、排泄及び食事等の介護、生活等に関する相談及び助言その他の必要な日常生活上の支援と創作活動又は生産活動の機会の提供、その他身体機能又は生活能力向上のための支援を行うこと。	かながわ共同会 (平成27年4月から 令和7年3月まで)
	芹が谷園舎	横浜市港南区 芹が谷2-1-1 045(443)6890	1 障害者支援施設として、主に知的障がい者に対して、入浴、排泄及び食事等の介護、生活等に関する相談及び助言その他の必要な日常生活上の支援と創作活動又は生産活動の機会の提供、その他身体機能又は生活能力向上のための支援を行うこと。	かながわ共同会 (平成27年4月から 令和7年3月まで)

6 附属機関

法令に基づくもの

令和2年4月1日現在

所管	名称	所掌事務	委員数
総務室	神奈川県社会福祉審議会	社会福祉法第7条第1項の規定による社会福祉に関する事項の調査審議に関すること。	30人以内
次世代育成課	神奈川県国家戦略特別区域限定保育士試験委員	国家戦略特別区域法第12条の5第8項において読み替えて準用する児童福祉法第18条の8第3項の規定による国家戦略特別区域限定保育士として必要な知識及び技能を有するかどうかの判定に関すること。	34人以内
子ども家庭課	神奈川県児童福祉審議会	児童福祉法第8条の規定による児童、妊産婦及び知的障害者の福祉に関する事項の調査審議並びに芸能、出版物等の推せん及びこれらを製作し、興行する者等に対する勧告に関すること。	26人以内
	神奈川県小児慢性特定疾病審査会	児童福祉法第19条の3第4項の規定による小児慢性特定疾病医療費の支給認定に関すること。	14人以内
私学振興課	神奈川県私立学校審議会	私立学校法第9条の規定に基づき私立学校法に定められた認可事項の審議をするとともに私立学校に関する重要事項について建議する。	18人
高齢福祉課	神奈川県介護保険審査会	介護保険法 第183条の規定による保険給付に関する処分又は保険料その他徴収金に関する処分に対する不服の審査、決定等に関すること。	96人以内
障害福祉課	神奈川県障害者施策審議会	障害者基本法第36条第1項の規定に基づき、県における障がい者に関する施策の総合的かつ計画的な推進について必要な事項及びその施策の推進について必要な関係行政機関相互の連絡調整を要する事項を調査審議し、並びにその施策の実施状況を監視すること。	20人以内

条例*に基づくもの

所管	名称	所掌事務	委員数
人権 参画 男女 共同 課	神奈川県男女共同参画審議会	男女共同参画の推進に関する重要事項及び神奈川県男女共同参画推進条例第14条第1項の規定により申し出があった提案、意見、要望、苦情等の処理につき知事の諮問に応じて調査・審議し、その結果を報告し、又は意見を建議する。	12人以内
次世 代育 成課	神奈川県子ども・子育て会議	子ども・子育て支援法第77条第4項の規定に基づき、子ども・子育て支援事業支援計画、子ども・子育て支援に関する施策の総合的かつ計画的な推進に関し必要な事項及び当該施策の実施状況につき知事の諮問に応じて調査審議し、その結果を報告し、又は意見を建議し、並びに就学前の子どもに関する教育、保育等の総合的な提供の推進に関する法律第25条の規定に基づき、同法によりその権限に属させられた事項につき知事の諮問に応じて調査審議し、その結果を報告し、又は意見を建議するとともに、幼保連携型認定こども園の学級の編制、職員、設備及び運営に関する基準を定める条例第3条第1項に規定する設備及び運営の向上につき知事の諮問に応じて調査審議し、その結果を報告し、又は意見を建議すること。	20人以内
青 少 年 課	神奈川県青少年問題協議会	地方青少年協議会法に基づき、青少年の指導、育成、保護及び矯正に関する総合的施策の樹立につき必要な重要事項を調査審議するとともに、その実施に関し必要な関係行政機関相互の連絡調整を図る。	20人以内
	神奈川県いじめ問題再調査会	いじめ防止対策推進法第30条第2項及び第31条第2項の規定に基づき、同法第28条第1項の規定による調査の結果につき知事の諮問に応じて調査審議し、その結果を報告する。	10人以内
障 害 サ ー ビ ス 課	神奈川県障害者介護給付費等不服審査会	障害者の日常生活及び社会生活を総合的に支援するための法律第98条第1項の規定に基づき市町村の介護給付費等又は地域相談支援給付費等に係る処分及び、児童福祉法第56条の5の5第2項の規定に基づき市町村の障害児通所給付費又は特例障害児通所給付費に係る処分に対する審査請求につき知事の諮問に応じて調査審議し、その結果を報告すること。	18人以内

* 附属機関の設置に関する条例

7 職員の配置状況

所 属		職 種	計	一	福	指	保	医	学	栄	機	
				般	祉	導	育	師	芸	養	能	
				事	職	員	士		指	士	訓	
				務				師	導		練	
									員		職	
本 庁	総 務 室	31	28	3								
	共 生 社 会 推 進 課	19	12	7								
	人 権 男 女 共 同 参 画 課	15	15									
	子 ども みる い 部	次 世 代 育 成 課	30	28	1							
		子 ども 家 庭 課	25	20	5							
		青 少 年 課	19	19								
		私 学 振 興 課	29	29								
	福 祉 部	地 域 福 祉 課	28 (2)	25 (2)	3							
		高 齢 福 祉 課	51	41	8							
		障 害 福 祉 課	23	16	7							
		障 害 サ ー ビ ス 課	32 (3)	19 (1)	13 (2)							
		生 活 援 護 課	21	14	7							
	小 計	323 (5)	266 (3)	54 (2)								
	出 先 機 関	か な が わ 男 女 共 同 参 画 セ ン タ ー	16 (1)	15	1 (1)							
女 性 相 談 所		14 (1)	3 (1)	11								
中 央 児 童 相 談 所		86 (4)	4	80 (4)			1					
平 塚 児 童 相 談 所		64 (3)	3 (1)	56								
鎌 倉 三 浦 地 域 児 童 相 談 所		25 (3)	2 (1)	22 (2)								
小 田 原 児 童 相 談 所		31 (2)	2 (1)	28 (1)								
厚 木 児 童 相 談 所		71 (6)	3	64 (3)			1 (1)					
子 ども 自 立 生 活 支 援 セ ン タ ー		119 (6)	6 (1)	94 (3)			3 (2)	2		1		
お お い そ 学 園		38 (2)	4	29						1		
青 少 年 セ ン タ ー		29 (4)	12 (2)	1	8 (1)				8 (1)			
総 合 療 育 相 談 セ ン タ ー		70 (7)	7 (1)	19 (3)			2 (1)	5			11	
さ が み 緑 風 園		91 (5)	5 (1)	84 (4)						1		
中 井 や ま ゆ り 園		120 (8)	4 (1)	107 (4)			2 (1)			1		
小 計	774 (52)	70 (10)	596 (25)	8 (1)	9 (5)	7	8 (1)	4	11			
合 計	1,097 (57)	336 (13)	650 (27)	8 (1)	9 (5)	7	8 (1)	4	11			

(注) 1 ()内は再任用職員で内数。

(注) 2 兼務、併任は、本務者ベースで集計。

令和2年4月1日現在

保 健 師	看 護 職	自 動 車 運 転 職	電 話 交 換 職	調 理 職	洗 濯 技 能 職
1					
2					
3					
1					
1				4 (2)	
1					
1					
1				2 (2)	
	13				
	1	1		2 (2)	
	25 (1)		1 (1)		
					1
	3 (1)	1		2 (1)	
5	42 (2)	2	1 (1)	10 (7)	1
8	42 (2)	2	1 (1)	10 (7)	1

県 警 察	市 町 村 交 流	都 道 府 県 交 流	市 町 村 等 研 修 員
	1		
2			
	1		
	1		
2	3		
1			2
			1
			2
			2
1			7
3	3		7

Ⅱ 予算の概要

1 福祉子どもみらい局款項別予算額

(1) 一般会計

(単位：千円)

内 訳 科目	令和2年度	令和元年度		対前年度比較		令和2年度の財源内訳			
	当初予算額 A	当初予算額	6月現計 予 算 額 B	増減額 A-B	伸率 A/B	特定財源			一般財源
						国庫 支出金	県 債	その他	
(款)総務費	401,234	540,307	545,064	△ 143,830	73.6%	11,764	18,000	48,381	323,089
(項)青少年費	401,234	540,307	545,064	△ 143,830	73.6%	11,764	18,000	48,381	323,089
(款)民生費	292,028,910	282,822,805	283,024,220	9,004,690	103.2%	17,871,212	4,368,000	11,758,743	258,030,955
(項)社会福祉費	15,527,969	15,376,661	15,415,188	112,781	100.7%	2,354,633	3,000	1,456,582	11,713,754
(項)障害福祉費	70,160,029	64,094,052	64,168,481	5,991,548	109.3%	3,448,536	3,669,000	1,106,599	61,935,894
(項)老人福祉費	105,845,849	103,958,613	103,984,858	1,860,991	101.8%	1,815,116	466,000	5,076,448	98,488,285
(項)生活保護費	8,111,545	7,753,253	7,753,253	358,292	104.6%	4,816,245	-	60,548	3,234,752
(項)児童福祉費	92,383,518	91,640,226	91,702,440	681,078	100.7%	5,436,682	230,000	4,019,136	82,697,700
(項)使途を指定しない収入	-	-	-	-	-	-	-	39,430	△ 39,430
(款)教育費	69,200,284	62,039,059	62,039,059	7,161,225	111.5%	17,924,437	-	436,827	50,839,020
(項)私学振興費	69,200,284	62,039,059	62,039,059	7,161,225	111.5%	17,924,437	-	436,827	50,839,020
福祉子ども みらい局 計	361,630,428	345,402,171	345,608,343	16,022,085	104.6%	35,807,413	4,386,000	12,243,951	309,193,064

(注) 令和元年度は、4月に知事選挙が行われたため、当初予算(骨格予算)編成後、6月補正予算において肉付けを行ったことから、「対前年度比較」は、6月現計予算額との比較とした。

(2) 特別会計

ア 介護保険財政安定化基金会計

(単位：千円)

内 訳 科 目	令和2年度	令和元年度		対前年度比較		令和2年度 の財源内訳	
	当初予算額 A	当初予算額	6月現計 予 算 額 B	増減額 A-B	伸率 A/B	財産収入	諸収入
(款)介護保険財政 安定化費	5,800	5,799	5,799	1	100.0%	5,799	1
(項)積立金	5,800	5,799	5,799	1	100.0%	5,799	1

イ 母子父子寡婦福祉基金会計

(単位：千円)

内 訳 科 目	令和2年度	令和元年度		対前年度比較		令和2年度 の財源内訳				
	当初予算額 A	当初予算額	6月現計 予 算 額 B	増減額 A-B	伸率 A/B	貸付金 収 入	繰入金	繰越金	諸収入	県債
(款)母子父子寡婦 福祉資金	542,213	552,812	552,812	△ 10,599	98.1%	408,773	12,457	119,514	1,469	0
(項)貸付金	527,852	533,317	533,317	△ 5,465	99.0%	408,337	-	119,514	1	-
(項)事務費	14,361	19,495	19,495	△ 5,134	73.7%	436	12,457	-	1,468	-

(単位：千円)

内 訳 科 目	令和2年度	令和元年度		対前年度比較	
	当初予算額 A	当初予算額	6月現計 予 算 額 B	増減額 A-B	伸率 A/B
合 計	362,178,441	345,960,782	346,166,954	16,011,487	104.6%

Ⅲ 施策の概要

1 令和2年度主要事業体系図

【事業の対象区域】
 ① 全市町村
 ② 政令市を除く市町村
 ③ 政令市・中核市を除く市町村
 ④ 政令市・中核市・保健所政令市を除く市町村
 ⑤ 横浜市、川崎市を除く市町村
 ⑥ 町村のみ
 ⑦ 特定市町村
 ⑧ その他

障がい・高齢福祉施策の推進

施策1 障がい児・者が地域で安心して暮らせるしくみづくり	1 ともに生きる社会かながわ憲章の理念の普及と津久井やまゆり園再生に向けた取り組み	(1)ともに生きる社会かながわ憲章の理念の普及に向けた取り組み	ア	ともに生きる社会推進事業費	50,000 千円 ①
			イ	共生社会実現フォーラム開催事業費	1,882 千円 ①
			ウ	障害者理解促進事業費	8,217 千円 ①
			エ	⑨ 障がい者文化芸術普及支援事業費	24,350 千円 ①
			オ	⑨ 未来型障がい者就労支援等事業費	16,940 千円 ①
			カ	⑨ 農福連携マッチング等支援事業費	4,284 千円 ⑦
			キ	みんなのバリアフリー街づくり推進事業費	3,808 千円 ①
			ク	手話言語普及推進事業費	13,914 千円 ①
			ケ	⑨ 聴覚障がい児等手話言語獲得支援事業費	6,505 千円 ①
			コ	福祉タクシー車両導入促進事業費補助	21,150 千円 ①
		(2)津久井やまゆり園再生に向けた取り組み	ア	津久井やまゆり園新築工事費	2,862,000 千円 ⑧
			イ	芹が谷やまゆり園(仮称)整備維持管理費	1,200,324 千円 ⑧
			ウ	津久井やまゆり園意思決定支援推進事業費	41,470 千円 ⑧
			エ	津久井やまゆり園意思決定支援推進事業費補助	1,574 千円 ①
			オ	障害者グループホーム設置促進事業費補助	5,000 千円 ①
			カ	障害者グループホームバックアップ推進事業費補助	1,000 千円 ①
			キ	障害者グループホーム生活支援員加配事業費補助	4,503 千円 ①
			ク	津久井やまゆり園等新築工事推進費	7,873 千円 ⑧
			ケ	⑨ 津久井やまゆり園再生地域交流モデル構築事業費	5,352 千円 ⑧
				2 障がい児・者の生活を支えるサービスの充実	(1)障害福祉サービス等の提供に係る体制の整備
イ	相談支援事業所運営支援事業費補助	6,300 千円 ①			
ウ	障害者グループホーム体験利用促進事業費補助	250 千円 ③			
エ	障害者グループホーム運営支援事業費	21,649 千円 ③			
オ	県立障害福祉施設利用者移行促進事業費補助	1,674 千円 ①			
カ	民間障害福祉施設整備費補助	52,643 千円 ③			
キ	障害者グループホーム等サポートセンター事業費	2,077 千円 ③			
ク	民間障害児施設入所児移行支援促進事業費補助	779 千円 ③			
ケ	障害福祉サービス費等負担金	35,888,504 千円 ①			
コ	障害者自立支援医療費負担金(更生医療)	2,891,512 千円 ①			
サ	障害者自立支援医療費負担金(精神通院医療)	4,918,070 千円 ②			
シ	障害者療養介護医療費負担金	206,062 千円 ①			
ス	障害者補装具購入等負担金	481,812 千円 ①			
セ	相談支援給付費等負担金	335,556 千円 ①			
ソ	障害児通所給付費負担金	7,088,413 千円 ①			
タ	障害福祉サービス地域ネットワーク強化事業費	32,935 千円 ②			
チ	障害福祉施設消防用設備整備費補助	17,747 千円 ③			
ツ	精神障害者地域包括ケアシステム構築推進事業費	4,943 千円 ②			
テ	⑨ 身体障害者手帳及び療育手帳カード化システム改修等事業費	4,069 千円 ③			
ト	⑨ 精神障害者保健福祉手帳カード化システム改修等事業費	836 千円 ③			
ナ	⑨ 重度障がい者地域移行支援補助	9,000 千円 ③			
ニ	障害福祉分野におけるロボット等導入支援事業費	3,000 千円 ①			
		(2)障害福祉サービス等に従事する者の確保及び質の向上	ア	相談支援従事者等養成・確保推進事業費	10,011 千円 ①
			イ	相談支援体制充実強化事業費	2,045 千円 ②
			ウ	医療的ケア児等コーディネーター等研修事業費	2,070 千円 ②
			エ	障害者虐待防止・権利擁護推進事業費	6,376 千円 ①
			オ	喀痰吸引等研修事業費	8,497 千円 ①
			カ	精神障害者ホームヘルパー研修事業費	2,268 千円 ①
			キ	重度重複障害者等支援看護師養成研修事業費	1,559 千円 ②
			ク	グループホーム就業体験支援事業費補助	397 千円 ③
			ケ	グループホーム支援員研修等受講支援事業費補助	762 千円 ③
					(3)地域で生活する障がい児・者を支える社会環境の整備
イ	障害者地域生活支援事業費補助	1,868,227 千円 ①			
ウ	障害者地域生活支援事業費	250,713 千円 ⑧			
エ	障害者地域生活支援関連事業費補助	624,000 千円 ②			

3 障がい児・者の社会参加や就労、障がいに対する理解の促進	(4) 県立施設の維持運営費等	オ	在宅重度障害者等手当支給費	579,000 千円 ①	
		カ	心身障害者扶養共済制度実施費	478,434 千円 ②	
		キ	医療型短期入所事業所開設促進事業費	5,365 千円 ③	
		ク	障害児施設等措置費	739,669 千円 ③	
		ケ	障害児入所給付費	425,895 千円 ③	
		コ	重度障害者住宅設備改良費補助	21,605 千円 ③	
		ア	県立障害福祉施設維持運営費等	2,429,659 千円 ⑧	
		(1) 社会参加や就労に対する支援	アイウエオ	盲ろう者支援事業費	9,812 千円 ①
			カ	神奈川県ライトセンター指定管理費	291,642 千円 ⑧
			キ	神奈川県聴覚障害者福祉センター指定管理費	146,717 千円 ⑧
			ク	⑨ 聴覚障がい児等手話言語獲得支援事業費[再掲]	6,505 千円 ①
			ケ	工賃向上支援事業費	13,610 千円 ①
コ	障害者就業・生活支援センター事業費		61,625 千円 ①		
サ	福祉バス運行事業費		36,640 千円 ②		
シ	軽度・中等度難聴児補聴器購入費補助		3,000 千円 ③		
⑨	失語症者向け意思疎通支援事業費		2,426 千円 ③		
⑨	障がい者文化芸術普及支援事業費[再掲]		24,350 千円 ①		
⑨	未来型障がい者就労支援等事業費[再掲]		16,940 千円 ①		
⑨	農福連携マッチング等支援事業費[再掲]		4,284 千円 ⑦		
1 高齢者がいきいきと暮らせる保健福祉の充実	(2) 障がい及び障がい児・者に対する理解の促進	ア	障害者理解促進事業費[再掲]	8,217 千円 ①	
		⑨	生活支援コーディネーター養成研修事業費	7,360 千円 ①	
			地域包括ケア推進事業費	6,590 千円 ①	
		(1) 医療・介護の連携など地域包括ケアシステムの深化・推進	アイウエオ	認知症医療支援事業費	5,303 千円 ②
			カ	認知症医療支援事業費補助	10,255 千円 ⑦
			キ	認知症対策総合支援事業費	3,771 千円 ①
			ク	⑨ 認知症疾患医療センター運営事業費	25,980 千円 ②
			ケ	認知症対策普及・相談・支援事業費	10,500 千円 ⑤
			コ	認知症地域支援等研修事業費	5,715 千円 ①
			サ	認知症介護等研修事業費[一部]	24,008 千円 ①②
			シ	若年性認知症対策総合推進事業費	17,948 千円 ①
			⑨	オレンジパートナー活動支援事業費	4,524 千円 ①
(3) 高齢者の健康・生きがいづくり	アイウエオ		介護予防評価事業費	4,056 千円 ①	
	カ		老人クラブ活動等推進事業費	43,357 千円 ③⑤	
	キ		高齢者社会参画・生きがいづくり支援事業費	6,487 千円 ⑤	
	ク	介護・認知症未病改善プログラム事業費	16,497 千円 ①		
	ケ	高齢者施設等音楽療法活用事業費(大学発・政策提案)	2,714 千円 ①		
	(4) 介護保険サービス等の適切な提供とその基盤づくり	ア	介護給付費負担金	96,644,079 千円 ①	
		(ア)	介護給付費負担金	89,457,182 千円 ①	
		(イ)	地域支援事業費交付金	5,375,934 千円 ①	
		(ウ)	低所得者保険料軽減県負担金	1,810,963 千円 ①	
		イ	介護職員処遇改善加算取得促進特別支援事業費	14,945 千円 ②	
		ウ	介護認定調査員等研修事業費	779 千円 ①	
		エ	介護給付適正・適切化推進特別事業費国保連補助	6,380 千円 ①	
オ		⑨ 介護ロボット普及推進事業費	105,191 千円 ①		
カ		かながわ感動介護大賞表彰事業費	3,400 千円 ①		
キ		⑨ 介護保険事業者指定・指導監査事業費	79,590 千円 ⑧		
ク		サービス情報提供システム推進事業費負担金	2,232 千円 ①		
ケ		低所得者利用負担対策事業費補助(社会福祉法人軽減)	18,547 千円 ①		
コ	地域密着型サービス関係研修事業費	7,890 千円 ①			
サ	特別養護老人ホーム整備費補助	500,850 千円 ③			
シ	介護老人保健施設整備費補助	172,975 千円 ③			
ス	地域密着型サービス施設等整備費補助	1,960,806 千円 ①			
セ	高齢者施設改修費補助	510,516 千円 ①			
ソ	施設開設準備支援事業費補助	1,760,368 千円 ①			
タ	定期借地権利用整備促進事業費補助	292,515 千円 ①			
チ	軽費老人ホームサービス提供費補助	661,850 千円 ③			

			ツ	民間社会福祉施設運営費補助	113,720 千円 ③
			テ	民間社会福祉施設整備借入償還金補助	195,704 千円 ③
			ト	喀痰吸引等研修支援事業費	6,386 千円 ①
		(5)市町村が行う取組みの支援	ア	高齢者保健福祉計画等推進事業費	1,850 千円 ①
			イ	介護・認知症未病改善プログラム事業費[再掲]	16,497 千円 ①
			ウ	介護給付適正・適切化推進特別事業費国保連補助[再掲]	6,380 千円 ①
			エ	サービス情報提供システム推進事業費負担金[再掲]	2,232 千円 ①
			オ	生活支援コーディネーター養成研修事業費[再掲]	7,360 千円 ①
			カ	一部(新)地域包括ケア推進事業費[再掲]	6,590 千円 ①
			キ	介護予防評価事業費[再掲]	4,056 千円 ①
施策3 地域における 保健・医療体制の整備	1 疾病対策の推進	(1)難治性疾患及び肝疾患対策などの推進	ア	小児特定疾病医療看護費	454,420 千円 ③
		(2)被爆者等援護対策の推進	ア	被爆者医療看護事業費	1,455,619 千円 ①
			イ	被爆者等健康診断事業費	25,802 千円 ①
			ウ	被爆者のこども医療看護対策事業費	25,561 千円 ①
施策4 保健・医療・福祉人材の育成と確保・定着	1 保健・医療・福祉人材の育成と確保・定着	(1)保健・医療・福祉人材の確保・定着対策の充実	ア	かながわ福祉人材センター事業費	30,213 千円 ①
			イ	かながわ福祉人材センター機能強化事業費	70,017 千円 ①
			(ア)	かながわ福祉人材センター機能強化事業費	36,824 千円 ①
			(イ)	キャリア支援専門員配置事業費	29,558 千円 ①
			(ウ)	介護人材復職支援事業費	3,635 千円 ①
			ウ	介護人材確保促進事業費	55,260 千円 ①
			(ア)	介護人材確保対策推進会議事業費	4,360 千円 ①
			(イ)	優良介護サービス事業所認証評価制度の事務局運営費	18,345 千円 ①
			(ウ)	ベスト介護セレクト20事業費	22,555 千円 ①
			(エ)	介護フェアinかながわ事業費	10,000 千円 ①
			エ	介護事業経営マネジメント支援事業費	13,100 千円 ①
			オ	外国籍県民介護職等定着支援事業費	15,280 千円 ①
			カ	外国人介護福祉士候補者支援事業費	110,999 千円 ①
			キ	(新)外国人技能実習生等資質向上研修事業費	10,000 千円 ①
			ク	外国人留学生介護分野受入環境整備事業費	32,814 千円 ①
			(ア)	留学生と受入介護施設等とのマッチング事業費	27,932 千円 ①
			(イ)	受入介護施設等支援事業費補助	4,197 千円 ①
			(ウ)	外国人介護福祉士養成施設日本語学習等支援事業費補助	685 千円 ①
			ケ	介護未経験者参入促進事業費	103,324 千円 ①
			コ	介護人材参入促進事業費補助	66,460 千円 ①
			サ	介護職員子育て支援代替職員配置事業費補助	8,000 千円 ①
			シ	喀痰吸引等研修支援事業費[再掲]	6,386 千円 ①
		(2)保健・医療・福祉現任者教育の充実と専門性の向上	ア	介護職員研修受講促進支援事業費補助	18,148 千円 ①
			イ	介護支援専門員研修事業費	99,364 千円 ①
			ウ	介護職等資質向上研修事業費	20,668 千円 ①
			(ア)	介護支援専門員多職種連携研修事業費	4,555 千円 ①
			(イ)	介護人材認定研修推進事業費	15,073 千円 ①
			(ウ)	新人介護職員等交流会事業費	1,040 千円 ①
			エ	かながわ福祉人材センター事業費[再掲]	30,213 千円 ①
			オ	重度重複障害者等支援看護師養成研修事業費[再掲]	1,559 千円 ②
			カ	グループホーム支援員研修等受講支援事業費補助[再掲]	762 千円 ③
施策5 ともに生き支えあう地域社会づくり	1 とともに生き支えあう社会をめざす地域福祉の推進	(1)福祉コミュニティづくりを担う人材の育成・定着	ア	民生委員児童委員活動推進事業費	269,103 千円 ③
			イ	かながわ災害福祉広域支援ネットワーク運営事業費	1,947 千円 ①
			ウ	一部(新)地域包括ケア推進事業費[再掲]	6,590 千円 ①
		(2)福祉サービスを安心して利用することができるしくみづくり	ア	福祉サービス第三者評価推進事業費補助	11,073 千円 ①
			イ	権利擁護推進事業費補助	147,872 千円 ①②
			(ア)	福祉サービス利用援助事業費補助	122,196 千円 ②
			(イ)	福祉サービス苦情解決事業費補助	25,676 千円 ①
			ウ	権利擁護推進事業費(医療介護基金)	78,272 千円 ①
			エ	かながわ成年後見推進センター事業費	21,409 千円 ①
			オ	地域生活定着支援事業費	27,167 千円 ①
			カ	未成年後見人報酬等補助	4,800 千円 ③
		(3)バリアフリーの街づくりと心のバリアフリーの推進	ア	みんなのバリアフリー街づくり推進事業費[再掲]	3,808 千円 ①
			イ	福祉タクシー車両導入促進事業費補助[再掲]	21,150 千円 ①
			ウ	ともに生きる社会推進事業費[再掲]	50,000 千円 ①

	エ	共生社会実現フォーラム開催事業費[再掲]	1,882 千円 ①
	オ	障害者理解促進事業費[再掲]	8,217 千円 ①
	カ	共生社会仕組みづくり外出支援モデル事業費	11,588 千円 ⑦
	キ	⑨ 障がい者文化芸術普及支援事業費[再掲]	24,350 千円 ①
	ク	⑨ 未来型障がい者就労支援等事業費[再掲]	16,940 千円 ①
	ケ	⑨ 農福連携マッチング等支援事業費[再掲]	4,284 千円 ⑦
	コ	⑨ 地域の支え合い仕組みづくり事業費	4,285 千円 ②
(4)手話を利用しやすい環境の整備	ア	手話言語普及推進事業費[再掲]	13,914 千円 ①
	イ	⑨ 聴覚障がい児等手話言語獲得支援事業費[再掲]	6,505 千円 ①
	ウ	神奈川県聴覚障害者福祉センター指定管理費[再掲]	146,717 千円 ⑧
	(ア)	手話通訳者・要約筆記者養成派遣等事業費	14,205 千円 ③
(5)生活を支える福祉の充実	ア	遺族等対策費	9,660 千円 ①
	イ	外国籍県民等福祉給付金助成事業費補助	3,005 千円 ②
	ウ	中国残留邦人生活支援給付費	4,169 千円 ⑥
	エ	一部⑨ 生活困窮者自立促進支援事業費	52,983 千円 ⑥
	オ	ワンストップ支援推進事業費	9,110 千円 ①
	カ	住居確保給付金支給費	1,325 千円 ⑥
	キ	生活困窮世帯の子どもの健全育成事業費	35,121 千円 ⑥
	ク	被保護者就労支援事業費	22,419 千円 ⑥
	ケ	自立支援プログラム策定実施事業費	40,217 千円 ⑥
	コ	生活保護適正実施事業費	64,402 千円 ⑥
	サ	生活福祉資金貸付事業費等補助(国庫対象)	64,823 千円 ①
	シ	生活保護扶助費	7,672,300 千円 ③
	ス	生活保護就労自立給付金	3,026 千円 ⑥
	セ	進学準備給付金	3,600 千円 ⑥
	ソ	⑨ 無料低額宿泊所消防用設備整備費補助(国庫)	18,359 千円 ③
	タ	地域生活定着支援事業費[再掲]	27,167 千円 ①
	チ	地域再犯防止推進モデル事業費	7,391 千円 ①

2 生涯を通じた健康づくりの推進

(1)未病改善の取組みの推進

(2)母子保健の推進

ア	介護・認知症未病改善プログラム事業費[再掲]	16,497 千円 ①
イ	高齢者社会参画・生きがいづくり支援事業費[一部][再掲]	3,457 千円 ⑤
ア	未熟児等養育費	102,492 千円 ①

子ども・子育てへの支援

施策6 子ども・子育てを支える社会環境の整備

1 幼児期の教育・保育の提供体制の確保・充実

(1)ニーズに応じた幼児期の教育・保育の提供

(2)幼稚園教諭、保育士、保育教諭の確保・育成

ア	子ども・子育て支援給付費負担金	47,224,804 千円 ①
(ア)	施設型給付費負担金	43,452,868 千円 ①
(イ)	地域型保育給付費負担金	3,771,936 千円 ①
イ	私設保育施設等利用給付費負担金	1,471,352 千円 ①
ウ	幼児教育無償化関係事務費	1,098,507 千円 ①
エ	認可化計画保育施設運営費補助	720 千円 ③
オ	私立幼稚園等預かり保育推進費補助	375,033 千円 ①
カ	私立幼稚園利用給付費負担金	6,117,109 千円 ①
キ	⑨ 実費徴収補足給付事業費補助(私立幼稚園)	103,974 千円 ①
ア	地域限定保育士試験実施事業費	64,763 千円 ①
イ	保育エキスパート等養成事業費	131,200 千円 ①③
ウ	一部⑨ 子ども・子育て支援人材確保育成事業費	136,877 千円 ①
(ア)	保育士・保育所支援センター事業費	9,202 千円 ①
(イ)	保育士等確保対策事業費	1,481 千円 ①
(ウ)	子育て支援員研修事業費	18,316 千円 ①
(エ)	放課後児童支援員認定資格研修事業費	22,020 千円 ①
(オ)	放課後児童支援員等資質向上研修事業費	18,415 千円 ①
(カ)	⑨ 子育て・孫育てコミュニティ構築事業費(大学発・政策提案)	2,520 千円 ①
(キ)	⑨ 保育所等就業継続支援事業費	4,064 千円 ①
(ク)	⑨ 認可外ベビーシッター研修事業費	1,523 千円 ①
エ	保育補助者雇上強化事業費補助	4,780 千円 ③
オ	保育体制強化事業費補助	35,757 千円 ①
カ	一部⑨ 養成施設就職促進事業費	5,594 千円 ③
キ	⑨ 認可外保育施設支援事業費	4,400 千円 ③
ク	短時間保育士雇上事業費補助	3,627 千円 ③
ケ	幼稚園教員復帰等支援事業費	1,727 千円 ①

	(3)地域における多様な子育て支援の充実	ア	地域子ども・子育て支援交付金事業費補助	7,178,588 千円 ①	
		(ア)	放課後児童健全育成事業費補助	3,928,155 千円 ①	
		(イ)	放課後児童健全育成事業費補助(投資)	83,511 千円 ①	
		(ウ)	利用者支援事業費補助	263,096 千円 ①	
		(エ)	延長保育事業費補助	747,158 千円 ①	
		(オ)	子育て短期支援事業費補助	28,452 千円 ①	
		(カ)	乳児家庭全戸訪問事業費補助	93,583 千円 ①	
		(キ)	養育支援訪問事業費補助	68,584 千円 ①	
		(ク)	地域子育て支援拠点事業費補助	691,315 千円 ①	
		(ケ)	一時預かり事業費補助	923,850 千円 ①	
		(コ)	病児・病後児保育事業費補助	237,955 千円 ①	
		(サ)	病児・病後児保育事業費補助(投資)	15,073 千円 ①	
		(シ)	子育て援助活動支援事業費補助	78,660 千円 ①	
2 待機児童対策の推進	(1)待機児童対策の推進	ア	安心こども交付金事業費	762,463 千円 ①	
		(ア)	保育所等緊急整備事業費補助	192,193 千円 ①	
		(イ)	保育所緊急整備事業費補助(低年齢児特化型分園)	17,631 千円 ①	
		(ウ)	小規模保育整備事業費補助	51,133 千円 ①	
		(エ)	家庭的保育改修事業費補助	85 千円 ①	
		(オ)	認定こども園整備事業費補助	501,421 千円 ①	
		イ	認定こども園施設整備交付金事業費補助	777,456 千円 ①	
		(ア)	認定こども園整備事業費補助(国庫対象)	767,856 千円 ①	
		(イ)	幼稚園型認定こども園安全管理体制緊急整備費補助	9,600 千円 ①	
		ウ	都市部保育所等賃借料支援事業費補助	550,116 千円 ①	
		エ	保育緊急対策事業費補助	166,811 千円 ③	
		(ア)	低年齢児受入対策緊急支援事業費補助	105,636 千円 ③	
		(イ)	民間保育所健康管理体制強化事業費補助	12,817 千円 ③	
		(ウ)	要保護児童保育所受入促進事業費補助	48,358 千円 ③	
		オ	⑤保育所等における要支援児童等対応推進事業費補助	7,992 千円 ①	
		カ	認可外保育施設巡回指導事業費	11,397 千円 ③	
		キ	認可外保育施設フォローアップ事業費	11,313 千円 ③	
3 子どもの放課後などにおける育ちの場の提供	(1)子どもの放課後などにおける育ちの場の提供	ア	放課後児童健全育成事業費補助[再掲]	3,928,155 千円 ①	
		イ	放課後児童健全育成事業費補助(投資)[再掲]	83,511 千円 ①	
		ウ	放課後児童支援員認定資格研修事業費[再掲]	22,020 千円 ①	
		エ	放課後児童支援員等資質向上研修事業費[再掲]	18,415 千円 ①	
4 結婚・妊娠・出産・育児の切れ目ない支援	(1)結婚・妊娠・出産・育児の切れ目ない支援	ア	地域少子化対策重点推進交付金事業費	10,000 千円 ①	
		イ	恋カナ！プラットフォーム運営費	2,541 千円 ①	
	(2)家庭、地域、事業者、NPO、行政などの連携による子育て支援	ア	私立幼稚園等地域開放推進費補助	155,000 千円 ①	
施策7 支援を必要とする子ども・家庭への取組み	1 支援を必要とする子ども・家庭への取組み	(1)子どもの自立と機会の平等の推進	ア	児童手当負担金	20,093,530 千円 ①
			イ	児童扶養手当給付費	909,941 千円 ⑥
			ウ	小児医療費助成事業費補助	3,875,935 千円 ①
			エ	ひとり親家庭等医療費助成事業費補助	1,593,309 千円 ①
			オ	母子父子寡婦福祉資金貸付金	527,852 千円 ③
			カ	母子家庭等就業支援事業費	12,379 千円 ③
			キ	高等職業訓練促進給付金等支給費	13,088 千円 ⑥
			ク	子どもの貧困対策推進事業費	2,755 千円 ①
			ケ	SNS子どもの貧困対策相談事業費	15,604 千円 ①
			コ	高校生世代自立支援事業費	9,136 千円 ⑦
			(2)児童虐待への総合的な対応	一部⑤	⑤虐待防止対策推進事業費
		イ		⑤児童虐待未然防止強化事業費	7,745 千円 ③
		ウ		一時保護児童教育推進事業費	11,821 千円 ③
		エ		児童相談所一時保護所心理職員雇用費	11,838 千円 ③
		オ		子ども人権相談室推進事業費	14,430 千円 ①
		カ		⑤子どもの意見表明支援事業費	4,095 千円 ③
		キ		SNS児童虐待防止相談事業費	44,003 千円 ③
		ク		児童相談所業務支援システム費	2,702 千円 ③
		ケ	⑤厚木児童相談所新築工事費	201,000 千円 ⑦	

		(3)社会的養護のもとに育つ子どもたちへの支援	ア イ ウ エ オ カ キ ク ケ コ サ	社会的養育推進事業費補助 ⑨ 乳児院等多機能化推進事業費補助 施設入所児童処遇費 県立児童福祉施設入所者処遇費 児童福祉施設退所児童等身元保証人確保対策費補助 あすなろサポートステーション事業費 自立支援コーディネーター事業費 児童養護施設退所児童等支援事業費補助 未成年後見人報酬等補助[再掲] 里親支援事業費 里親センター事業費	54,890 千円 ③ 6,893 千円 ③ 73,016 千円 ① 188,070 千円 ⑧ 395 千円 ③ 12,648 千円 ① 3,552 千円 ③ 22,955 千円 ③ 4,800 千円 ③ 43,867 千円 ③ 12,293 千円 ①
施策8 若者が心豊かに育ち自立できる社会づくり	1 豊かな心と健やかな体を育む体験的な学習などの推進	(1)青少年の多様な体験活動の促進と青少年支援・指導者の育成	ア イ ウ	青少年指導者養成費 青少年文化活動等推進事業費 藤野芸術の家運営費補助	11,138 千円 ① 9,080 千円 ① 82,847 千円 ①
	2 いじめ・暴力行為対策の推進と不登校・ひきこもりへの対応	(1)ひきこもりなど自立に困難を抱える青少年への支援	ア イ ウ エ オ カ (ア)	青少年行政総合推進費 かながわ若者サポートステーション事業費 ひきこもり支援サイト運営費 青少年相談等支援事業費 SNS子ども・若者相談事業費 青少年文化活動等推進事業費[再掲] 演劇活用青少年支援事業費	2,689 千円 ① 16,660 千円 ⑦ 2,588 千円 ① 34,322 千円 ① 7,949 千円 ① 9,080 千円 ① 2,021 千円 ①
		(2)いじめ・暴力行為対策の推進と不登校への対応	ア	私立高等学校等教育改革推進費補助(不登校生徒対策)	17,768 千円 ①
	3 健全育成を支える地域社会づくり	(1)青少年が健全に育つ環境の整備	ア イ	青少年保護育成条例推進費 青少年喫煙飲酒防止条例推進費	5,840 千円 ① 2,501 千円 ①
施策9 希望に満ち信頼あふれる学校づくり	1 私立学校教育の振興	(1)私立学校への支援の充実	ア イ ウ エ オ カ キ ク ケ コ サ シ ス セ ソ タ チ ツ	私立学校経常費補助[一部][再掲] 私立幼稚園特別支援教育費補助 私立専門学校生徒経済支援実証研究事業費 私立学校振興資金利子補給費 日本私立学校振興・共済事業団補助金 私立学校教職員退職金制度補助金 私立学校国際バカロレア認定取得支援事業費 私立学校グローバル教育推進事業費補助 私立幼稚園緊急環境整備費補助 私立幼稚園園務改善費補助 私立幼稚園移行準備費補助 仕事のまなび場事業費 認定こども園移行幼稚園耐震化工事費補助(基金事業) 私立学校施設耐震診断調査費補助(国庫対象) 一部 ⑨ 私立専門学校修学支援負担金 私立幼稚園利用給付費負担金[再掲] ⑨ 実費徴収補足給付事業費補助(私立幼稚園)[再掲] ⑨ 学校連携観戦チケット関連事業費	43,057,006 千円 ① 1,895,712 千円 ① 9,133 千円 ① 14,823 千円 ① 653,137 千円 ① 953,619 千円 ① 499 千円 ① 5,200 千円 ① 73,548 千円 ① 22,318 千円 ① 6,576 千円 ① 2,000 千円 ① 337,535 千円 ⑦ 5,936 千円 ① 1,368,288 千円 ① 6,117,109 千円 ① 103,974 千円 ① 3,186 千円 ①
	2 公立高校と私立高校の連携強化	(1)公立高校と私立高校による協調事業の推進	ア	公私立学校協調事業費	1,160 千円 ①
	3 就学支援の推進	(1)高校生などへの就学支援の充実	ア イ ウ エ オ カ キ	高等学校等就学支援事業費 一部 ⑨ 私立高等学校等生徒学費補助金等 外国人学校生徒等学費補助金 小中学校等就学支援事業補助金 私立学校生徒学費緊急支援補助金 私立高校生等奨学給付金事業費 一部 ⑨ 私立専門学校修学支援負担金[再掲]	10,156,229 千円 ① 3,619,403 千円 ① 167,663 千円 ① 25,800 千円 ① 14,191 千円 ① 539,816 千円 ① 1,368,288 千円 ①

人権施策及び男女共同参画の推進

施策10
人権施策及び
男女共同参画
の推進

1 人権政策の総合的
な推進

(1)人権教育と人権啓発
の推進

ア
イ
ウ

人権啓発推進費補助
人権啓発事業費
人権課題理解増進事業費

3,297 千円 ①
30,000 千円 ②
3,890 千円 ①

(2)人権尊重の視点に
立った行政の推進

ア
イ

人権施策推進費
同和問題対策推進事業費補助

8,557 千円 ①
5,000 千円 ①

2 男女共同参画社
会の実現と女性の活
躍支援

(1) 男女共同参画社会
づくりに向けた教育促進
や意識啓発、女性を応
援する機運の醸成

ア
イ
ウ

かながわ男女共同参画センター人材育成・情報発信事業費
ライフキャリア教育かながわモデル発信事業費
女性の活躍応援団支援事業費

5,080 千円 ①
3,289 千円 ①
6,150 千円 ①

(2)女性の活躍と参画の
促進

ア

男女共同参画施策推進費

2,027 千円 ①

(3)異性に対する暴力の
根絶と人権の尊重

ア
イ
ウ
エ

かながわ男女共同参画センター相談事業費
一部(新) 配偶者等暴力対策事業費
(新) 若年被害女性等支援事業費
SNS・DV相談事業費

51,579 千円 ①
65,487 千円 ①
10,860 千円 ①
18,676 千円 ①

令和2年度の主な事業を記載しています。新型コロナウイルス感染拡大防止対策のため、事業の執行について変更が生じる場合があります。

2 令和2年度主要事業の概要

障がい・高齢福祉施策の推進

施策1 障がい児・者が地域で安心して暮らせるしくみづくり

1 ともに生きる社会かながわ憲章の理念の普及と津久井やまゆり園再生に向けた取組み

(1) ともに生きる社会かながわ憲章の理念の普及に向けた取組み

- ア ともに生きる社会推進事業費 50,000千円
憲章の理念を県民に広く深く浸透させるため、市町村や団体、教育と連携を図り、県内各地域のイベントへの参加や学校での普及啓発を行う。また、ポータルサイトでの情報発信や障がい者団体とイベント主催者とのマッチングを行うとともに、SNSを活用した広報等を行う。
- イ 共生社会実現フォーラム開催事業費 1,882千円
ともに生きる社会への理解を深めることと併せて、障害者差別解消法に基づく合理的配慮や不当な差別的取扱いの禁止等の制度への理解を深めていくため、広く県民に向けて共生社会実現フォーラムを開催する。
- ウ 障害者理解促進事業費 8,217千円
障がい者への差別を解消するため、障がいを理由とする差別の相談を受け付ける相談窓口を設置するほか、障がいに対する理解促進に向け、内部障がい等の方を対象としたヘルプマークの普及啓発や企業等における心のバリアフリー推進員の養成等を行う。
- ⑨エ 障がい者文化芸術普及支援事業費 24,350千円
障がいの程度や状態にかかわらず、誰でも文化芸術を鑑賞、創作、発表する機会の創出や環境整備を行うため、「ともいきアート」の展示や創作活動支援等を実施する。
- ⑨オ 未来型障がい者就労支援等事業費 16,940千円
分身ロボットの活用による障がい者等の新たな社会参加・就労支援を実証するため、文化芸術公演の遠隔鑑賞や対話の広場への遠隔参加等を行うとともに、県での就労機会を拡大する。
- ⑨カ 農福連携マッチング等支援事業費 4,284千円
障がい者の日中活動の場の充実や農業分野での就労機会の確保及び工賃向上を図るとともに、農業の担い手を確保するため、NPO、農業協同組合、市町村等と連携して「農福連携かながわモデル」を構築する。
- キ みんなのバリアフリー街づくり推進事業費 3,808千円
バリアフリーの街づくりの取組みを推進するため、「神奈川県バリアフリー街づくり推進県民会議」を通して、広く県民意見を収集するとともに、普及啓発事業を行う。また、カラーバリアフリーの普及促進を図るため、事業者や施設管理者等を対象とした研修会を開催するほか、アドバイザーの派遣等を行う。

ク 手話言語普及推進事業費 13,914千円
ろう者とろう者以外の者の相互理解を深めるため、手話講習会や手話普及推進イベント、県民意見反映手続に係る手話動画の作成及び県出先機関での遠隔手話通訳サービス等を行う。

⑨ケ 聴覚障がい児等手話言語獲得支援事業費 6,505千円
聴覚障がいのある乳幼児が手話言語を獲得することを支援するため、乳幼児及び保護者を対象として、絵本の読み聞かせや手話遊びなど、大人のろう者とふれあう手話交流会等を開催する。

コ 福祉タクシー車両導入促進事業費補助 21,150千円
障がい者や高齢者が容易に移動できる環境を整備し社会参加を促進するため、タクシー事業者等の福祉タクシー車両購入に対して補助する。

(2) 津久井やまゆり園再生に向けた取組み

ア 津久井やまゆり園新築工事費 2,862,000千円
安心して安全に生活できる場所を確保するため、津久井やまゆり園（相模原市緑区千木良）について、建替工事及び改修工事を行う。

イ 芹が谷やまゆり園（仮称）整備維持管理費 1,200,324千円
安心して安全に生活できる場所を確保するため、芹が谷やまゆり園（仮称）（横浜市港南区芹が谷）について、民間活力を活用した建替工事を行う。

ウ 津久井やまゆり園意思決定支援推進事業費 41,470千円
令和3年度中の移転に向け、利用者の望む暮らしを実現するため、意思決定支援専門アドバイザーの派遣等支援体制を整備し、利用者の意思決定支援を進める。

エ 津久井やまゆり園意思決定支援推進事業費補助 1,574千円
意思決定支援に基づく津久井やまゆり園利用者の地域生活移行を支援するため、利用者と契約している指定一般相談支援事業所の地域移行支援従事者の配置に対して補助する。

オ 障害者グループホーム設置促進事業費補助 5,000千円
津久井やまゆり園利用者の地域生活移行を支援するため、利用者を受け入れるグループホームのバリアフリー化等の施設整備に対して補助する。

カ 障害者グループホームバックアップ推進事業費補助 1,000千円
津久井やまゆり園利用者の地域生活移行を支援するため、利用者を受け入れるグループホームに運営面でのバックアップを行う社会福祉法人等に対して補助する。

キ 障害者グループホーム生活支援員加配事業費補助 4,503千円
津久井やまゆり園利用者の地域生活移行を支援するため、利用者の受入れに当たり基準を超える手厚い職員配置を行うグループホームに対して補助する。

ク 津久井やまゆり園等新築工事推進費 7,873千円
事件を風化させないため、新たに事件で命を奪われた津久井やまゆり園利用者への鎮魂のモニュメントの設計及び整備等を行う。

⑨ケ 津久井やまゆり園再生地域交流モデル構築事業費 5,352千円
津久井やまゆり園の地域交流を推進し、これからの障害者支援施設が目指すべきモデルを構築するため、地域課題の分析やワークショップの開催等を行う。

2 障がい児・者の生活を支えるサービスの充実

(1) 障害福祉サービス等の提供に係る体制の整備

⑨ア 意思決定支援普及・定着事業費 9,414千円
意思決定支援の普及・定着のため、障害福祉サービス事業所職員等への意思決定支援講座の開催、保護者向けリーフレットの配布、支援の中核となる職員への意思決定支援講義の実施のほか、動画教材を作成し県ホームページで配信する。

イ 相談支援事業所運営支援事業費補助 6,300千円
相談支援体制の充実強化を図るため、複数の相談支援専門員を配置する事業所に対して補助する。

ウ 障害者グループホーム体験利用促進事業費補助 250千円
重度の障がい者の地域生活移行を促進するため、体験利用を受け入れるグループホームに対する報酬及び体験利用に係る家賃相当額に対して補助する。

エ 障害者グループホーム運営支援事業費 21,649千円
障がい者の地域生活の受け皿となるグループホームの運営を支援するため、個別相談窓口の開設や定期的な巡回による支援ノウハウ等のコンサルテーションを実施する。

オ 県立障害福祉施設利用者移行促進事業費補助 1,674千円
県立障害福祉施設利用者の地域生活移行を促進するため、利用者の受け入れに当たり基準を超える手厚い職員配置を行うグループホームに対して補助する。

カ 民間障害福祉施設整備費補助 52,643千円
障がい者の地域生活の維持、継続を図るとともに、地域生活移行を促進するため、重度障がい者にも対応する日中活動の場及び住まいの場を新たに整備する事業者に対して補助する。

キ 障害者グループホーム等サポートセンター事業費 2,077千円
グループホーム等の設置、利用を促進するため、法人等に対しグループホーム等の設置や運営に関する助言等を行う。

ク 民間障害児施設入所児移行支援促進事業費補助 779千円
障がい児施設に入所している18歳を超えた加齢児の成人サービスへの円滑な移行を図るため、移行支援に必要な成人サービスの体験利用や関係機関との会議の開催に要する経費に対して補助する。

- ケ 障害福祉サービス費等負担金 35,888,504千円
障がい者の日常生活又は社会生活を支援するため、居宅介護や生活介護等の介護給付、共同生活援助や就労継続支援等の訓練等給付に要する経費の一部を市町村に対して負担する。
- コ 障害者自立支援医療費負担金（更生医療） 2,891,512千円
身体障がい者の障がいを軽減して日常生活能力、職業能力を回復、改善するために必要な医療費等の支給に要する経費の一部を市町村に対して負担する。
- サ 障害者自立支援医療費負担金（精神通院医療） 4,918,070千円
精神障がい者の自立と社会参加を促進するため、外来医療に係る医療費の一部を負担する。
- シ 障害者療養介護医療費負担金 206,062千円
障がい者の医療費負担額の軽減を図るため、病院等に入院する常時介護を要する障がい者が、医学的管理のもとで介護等のサービスの提供を受ける療養介護のうち、医療に係る支給に要する経費の一部を市町村に対して負担する。
- ス 障害者補装具購入等負担金 481,812千円
障がい児・者が日常生活を送るうえで必要な移動等の確保を図るため、身体障がい児・者の失われた機能を補完又は代替するための補装具の購入等に要する経費の一部を市町村に対して負担する。
- セ 相談支援給付費等負担金 335,556千円
障がい者の抱える課題の解決や適切なサービス利用を図るため、サービス等利用計画作成経費や、施設入所者の地域生活への移行、定着を支援する地域移行支援及び地域定着支援に要する経費の一部を市町村に対して負担する。
- ソ 障害児通所給付費負担金 7,088,413千円
通所による障がい児の日常生活における基本動作の習得や、集団生活への適応訓練等を支援するため、児童発達支援や、放課後等に生活能力の向上訓練等を行う放課後等デイサービス及び障害児相談支援等に要する経費の一部を市町村に対して負担する。
- タ 障害福祉サービス地域ネットワーク強化事業費 32,935千円
重度障がい者への地域生活支援の充実のため、障がい保健福祉圏域に整備した障害福祉サービス等地域拠点事業所にケースマネージャー等を配置し、地域の事業所間のネットワーク形成を図る。
- チ 障害福祉施設消防用設備整備費補助 17,747千円
グループホーム等において火災が発生した際の甚大な被害を防ぐため、共同生活援助事業所のスプリンクラー整備に対して補助する。
- ツ 精神障害者地域包括ケアシステム構築推進事業費 4,943千円
精神障がい者の地域生活を支えるため、精神障がいにも対応した地域包括ケアシステムの構築に向けた取組みを推進する。

- ⑨ テ 身体障害者手帳及び療育手帳カード化システム改修等事業費 4,069千円
身体障害者手帳及び療育手帳をカード形式で発行できるようにするため、現行の手帳発行システムの改修及びカード化に対応した機器の導入を行う。
- ⑩ ト 精神障害者保健福祉手帳カード化システム改修等事業費 836千円
精神障害者保健福祉手帳をカード形式で発行できるようにするため、現行の手帳発行システムの改修及びカード化に対応した機器の導入を行う。
- ⑪ ナ 重度障害者地域移行支援補助 9,000千円
医療的ケアが必要な重度障がい者が地域でその人らしく暮らすことを支援するため、受入れや看護師の付き添いを行った事業者に対して補助する。
- ニ 障害福祉分野におけるロボット等導入支援事業費 3,000千円
障害者支援施設等の実情に応じて策定する介護の負担軽減等を図るロボット導入計画の実現のため、一定額以上のロボット等の導入に対して補助する。
- (2) 障害福祉サービス等に従事する者の確保及び質の向上
- ア 相談支援従事者等養成・確保推進事業費 10,011千円
相談支援従事者等の更なる質の向上や専門性の強化を図るため、相談支援専門員を対象とした専門的な研修を実施する。
- イ 相談支援体制充実強化事業費 2,045千円
相談支援体制を強化するため、相談支援専門員への支援困難事例に関するコンサルテーションを継続的に実施し、支援困難事例への対応マニュアルを作成する。
- ウ 医療的ケア児等コーディネーター等研修事業費 2,070千円
医療的ケアを要する障がい児等の支援人材を養成するため、支援従事者や支援の総合調整を担うコーディネーターの養成研修を実施する。
- エ 障害者虐待防止・権利擁護推進事業費 6,376千円
障がい者虐待の未然防止や迅速な対応を図るため、障がい者虐待防止の拠点となる障害者権利擁護センターにおいて相談を受けるとともに、虐待防止の研修を行う。
- オ 喀痰吸引等研修事業費 8,497千円
たんの吸引等の医療的ケアを行う介護職員等を養成するため、喀痰吸引等研修や、研修の指導に当たる看護職員に対する伝達講習を行う。
- カ 精神障害者ホームヘルパー研修事業費 2,268千円
精神障がい者の居宅介護支援に従事する人材の確保及びサービスの質の向上を図るため、精神障がい者の特性を理解したホームヘルパーの養成研修及び現任者研修を行う。
- キ 重度重複障害者等支援看護師養成研修事業費 1,559千円
障がい者の医療環境等の充実を図るため、重症心身障害児者施設等の看護師に対する専門研修を行うとともに、看護学生や看護師等を対象に、福祉現場における看護に関する普及啓発研修を行う。

ク グループホーム就業体験支援事業費補助 397千円
重度障がい者の受入れに必要なグループホームの職員を確保するため、学生等の就業体験を受け入れるグループホームに対して、その受入れに要する経費を補助する。

ケ グループホーム支援員研修等受講支援事業費補助 762千円
重度障がい者を受入れ可能なグループホームの体制整備のため、職員に支援技術の向上を目的とする研修を受講させるグループホームに対して、研修受講中の代替職員配置に要する経費を補助する。

(3) 地域で生活する障がい児・者を支える社会環境の整備

ア 重度障害者医療給付事業費補助 4,959,861千円
重度障がい者の健康の保持及び増進を図るため、重度障がい者の医療費助成を行う市町村に対して補助する。

イ 障害者地域生活支援事業費補助 1,868,227千円
障がい者の自立した生活を支援するため、ストーマ装具等を支給する日常生活用具給付等事業や外出時に付き添い等の支援を行う移動支援事業等の地域生活支援事業を実施する市町村に対して補助する。

ウ 障害者地域生活支援事業費 250,713千円
障がい者が自立した日常生活及び社会生活を営むことができるよう支援するため、広域的、専門的な観点から、発達障害者支援センターの運営などの専門性の高い相談支援事業等を行う。

エ 障害者地域生活支援関連事業費補助 624,000千円
地域の実情に応じた障がい者の地域生活支援を推進するため、グループホームの設置及び運営に対する補助や地域活動支援センターの事業に対する補助など、市町村（政令市を除く）が実施する障がい者の地域生活支援関連事業に対して補助する。

オ 在宅重度障害者等手当支給費 579,000千円
障がい者福祉の増進を図るため、在宅の重度障がい者等に対し手当を支給する。

カ 心身障害者扶養共済制度実施費 478,434千円
障がい者の将来に対する経済的な不安を軽減するため、保護者が死亡した場合などに、障がい者に年金を支給する。

キ 医療型短期入所事業所開設促進事業費 5,365千円
重症心身障がい児・者等が在宅で安心した生活を送ることができるよう支援するため、医療機関や介護老人保健施設による医療型短期入所事業所の開設支援を行う。

ク 障害児施設等措置費 739,669千円
障がい児施設に入所する障がい児の処遇向上と施設経営の健全化を図るため、入所児の養育及び医療に要する経費を負担する。

ケ 障害児入所給付費 425,895千円
障がい児の福祉増進を図るため、指定障害児入所施設等に入所する児童に係る医療費等費用の一部を補助する。

コ 重度障害者住宅設備改良費補助 21,605千円
在宅の重度障がい者の生活環境整備の促進を図るため、重度障がい者等が行う浴室等住宅設備の改造及び天井走行式移動リフト等の設置に要する経費を助成する市町村に対して補助する。

(4) 県立施設の維持運営費等

ア 県立障害福祉施設維持運営費等 2,429,659千円
県立障害福祉施設等の円滑な運営及び利用者等の支援を図るため、維持運営等に係る経費を負担する。

3 障がい児・者の社会参加や就労、障がいに対する理解の促進

(1) 社会参加や就労に対する支援

ア 盲ろう者支援事業費 9,812千円
視覚と聴覚の両方に障がいのある盲ろう者の自立と社会参加を推進するため、盲ろう者支援センターを運営し、盲ろう者を対象とする相談及び盲ろう者通訳・介助員の質の向上に向けた研修の充実を行う。

イ 神奈川県ライトセンター指定管理費 291,642千円
視覚障がい者の社会参加を促進するため、点字、録音図書等の貸出しやスポーツ振興事業等を行うとともに、視覚障がい者に対するボランティア活動を振興する。

ウ 神奈川県聴覚障害者福祉センター指定管理費 146,717千円
聴覚障がい者の社会参加を促進するため、字幕入りビデオ等の貸出しや各種情報提供を行うとともに、聴覚障がい者に対するボランティア活動を振興する。

⑧エ 聴覚障がい児等手話言語獲得支援事業費 [再掲] 6,505千円

オ 工賃向上支援事業費 13,610千円
一般の企業等で働くことが難しい障がい者の収入を増加させるため、障害福祉サービス事業所等の生産活動を支援するとともに、複数の事業所が共同して受注や品質管理等を行う共同受注窓口を設置する。

カ 障害者就業・生活支援センター事業費 61,625千円
障がい者の職業生活における自立を図るため、就職や職場への定着が困難な障がい者及び就業経験のない障がい者に対し、障害者就業・生活支援センターにおいて、対象者の家庭や職場の訪問等により、就業、日常生活、社会生活上の支援を行う。

キ 福祉バス運行事業費 36,640千円
障がい者の社会参加を促進し、文化、レクリエーション活動への参加の機会を拡大するため、福祉バス（車いす用リフト付き大型バス等）を運行する。

- ク 軽度・中等度難聴児補聴器購入費補助 3,000千円
 障害者総合支援法による補聴器支給の対象とならない軽度・中等度難聴児の言語の習得やコミュニケーション能力の向上を支援するため、補聴器購入費用を助成する市町村に対して補助する。
- ケ 失語症者向け意思疎通支援事業費 2,426千円
 失語症者の意思疎通を支援するため、失語症者の日常生活のニーズを理解し、コミュニケーション技術などの支援技術を習得した意思疎通支援者の養成研修の実施や支援者の派遣を行う。
- ⑨コ 障がい者文化芸術普及支援事業費〔再掲〕 24,350千円
- ⑨サ 未来型障がい者就労支援等事業費〔再掲〕 16,940千円
- ⑨シ 農福連携マッチング等支援事業費〔再掲〕 4,284千円
- (2) 障がい及び障がい児・者に対する理解の促進
 ア 障害者理解促進事業費〔再掲〕 8,217千円

施策2 高齢者が安心して、元気に、いきいきと暮らせる社会づくり

1 高齢者がいきいきと暮らせる保健福祉の充実

(1) 医療・介護の連携など地域包括ケアシステムの深化・推進

- ア 生活支援コーディネーター養成研修事業費 7,360千円
 地域における生活支援等サービスの提供体制の整備に向けた取組みを推進するため、生活支援コーディネーター等に対し研修を行うとともに、市町村に助言等を行うアドバイザーを派遣する。
- 一部⑨イ 地域包括ケア推進事業費 6,590千円
 地域包括ケアシステムを推進するため、県及び各保健福祉圏域の広域的地域ケア会議の開催、在宅医療・介護連携推進事業研修会の開催、市町村の地域ケア会議への専門職派遣、地域包括支援センターの職員等に対する研修等を行う。
- (2) 認知症の人にやさしい地域づくり
- ア 認知症医療支援事業費 5,303千円
 認知症の早期診断・早期対応の体制を強化するため、かかりつけ医等を対象として、認知症対応力の向上を図るための研修を行うとともに、かかりつけ医への助言や支援を行う認知症サポート医の養成及びフォローアップ研修を行う。
- イ 認知症医療支援事業費補助 10,255千円
 認知症の早期診断・早期対応の体制を強化するため、指定都市が実施する認知症サポート医養成や病院勤務の医療機関従事者向けなどの研修事業に対して補助する。
- ウ 認知症対策総合支援事業費 3,771千円
 認知症施策を推進するため、認知症対策推進協議会等の運営を行う。

- 一部 ⑧ エ 認知症疾患医療センター運営事業費 25,980千円
 地域における認知症の医療・介護連携を充実するため、認知症疾患医療センターにおいて、専門的医療を提供するとともに、新たに日常生活を継続するための支援を行う。
- オ 認知症対策普及・相談・支援事業費 10,500千円
 認知症の人やその家族が住み慣れた地域で安心して暮らせるよう支援するため、認知症コールセンターにおいて、認知症の知識や介護技術の面だけでなく、精神面も含めた相談を行う。
- カ 認知症地域支援等研修事業費 5,715千円
 認知症の人やその家族が住み慣れた地域で安心して暮らせるよう支援するため、市町村が設置する認知症初期集中支援チームのチーム員の養成やフォローアップ、認知症地域支援推進員の研修を行う。
- キ 認知症介護等研修事業費 [一部] 24,008千円
 認知症高齢者に対する介護サービスの充実を図るため、認知症介護の専門職員を養成する研修を行う。
- ク 若年性認知症対策総合推進事業費 17,948千円
 若年性認知症の人やその家族等からの相談及び支援に携わるコーディネーターを配置し、若年性認知症の特性に配慮した就労継続支援、社会参加支援及び活躍できる居場所づくり等を行う。
- 一部 ⑨ ケ オレンジパートナー活動支援事業費 4,524千円
 オレンジパートナーをはじめとする認知症サポーターの活動の支援や、市町村におけるステップアップ研修の実施及び研修修了者の活用に対する支援を行うとともに、市町村におけるチームオレンジの構成員などに対する会議や研修を行う。
- (3) 高齢者の健康・生きがづくり
- ア 介護予防評価事業費 4,056千円
 市町村が「介護予防事業」を効果的に実施するため、事業効果の調査分析、評価を行うとともに、研修や「通いの場」への専門職派遣のモデル事業を行う。
- イ 老人クラブ活動等推進事業費 43,357千円
 高齢者の生きがいと健康づくりを推進するため、各種活動を総合的に実施する組織である老人クラブ及び老人クラブ連合会の活動経費に対して補助する。
- ウ 高齢者社会参画・生きがづくり支援事業費 6,487千円
 身近な地域における健康づくり活動を支援するため、各市町村老人クラブ連合会との連携により、高齢者の健康課題等について学ぶ「ゆめクラブ大学」を開催するほか、高齢者の社会参加を促進する一環として、高齢者が生活支援サービス等の担い手になるために必要な知識を習得する研修を行う。

エ 介護・認知症未病改善プログラム事業費 16,497千円
認知症未病改善のため、県民がコグニサイズ（※）に取り組みやすい環境づくりとして、地域の実践者が交流する機会を設けるほか、フォローアップ講師を派遣するなど、コグニサイズの更なる普及・定着を推進する。
※ コグニサイズとは、国立長寿医療研究センターが開発した、認知機能の維持・向上が期待される運動で、コグニション（認知）とエクササイズ（運動）を組み合わせた造語

オ 高齢者施設等音楽療法活用事業費（大学発・政策提案） 2,714千円
高齢者施設等において、心身機能の維持・改善等を目指す音楽活動を効果的に実施するため、大学との協働により、音楽療法の専門家による施設訪問や研修等を行う。

(4) 介護保険サービス等の適切な提供とその基盤づくり

ア 介護給付費負担金 96,644,079千円

(ア) 介護給付費負担金 89,457,182千円

介護保険制度の円滑な運営を図るため、介護保険法に基づき市町村が行う介護給付及び予防給付に要する経費の一部を負担する。

(イ) 地域支援事業費交付金 5,375,934千円

高齢者が社会に参加しつつ、地域において自立した日常生活を営むことができるようにするため、地域支援事業に要する経費の一部を市町村に対して交付する。

(ウ) 低所得者保険料軽減県負担金 1,810,963千円

介護保険制度の円滑な運営を図るため、介護保険法に基づき市町村が行う低所得者の介護保険料の軽減措置について、減額した額の一部を負担する。

イ 介護職員処遇改善加算取得促進特別支援事業費 14,945千円

介護職員の処遇改善を図るため、介護職員処遇改善加算の取得に必要な介護サービス事業所等の就業規則の作成・変更について、専門家による相談等を行う。

ウ 介護認定調査員等研修事業費 779千円

要介護認定を公平、公正かつ適正に行うため、認定調査員等に対して認定業務にかかる研修を行う。

エ 介護給付適正・適切化推進特別事業費国保連補助 6,380千円

市町村の介護給付適正化の取組みを支援するため、医療給付情報と介護給付情報との突合等に要する費用に対して補助する。また、市町村が十分に保険者機能を発揮できるよう支援するため、課題に応じたアドバイザーを派遣する。

一部 **新** オ 介護ロボット普及推進事業費 105,191千円

介護施設職員等に対し、介護ロボットの活用現場を体験する機会を設けるとともに、介護施設等への介護ロボットやICTの導入に対して補助する。また、介護サービス事業所を対象として介護ロボットやICTの導入に向けたセミナーを開催する。

- カ かながわ感動介護大賞表彰事業費 3,400千円
介護の仕事の魅力や素晴らしさを広く伝えるため、施設や在宅における介護に関するエピソードを募り、「かながわ感動介護大賞」として表彰を行う。
- 一部(新)キ 介護保険事業者指定・指導監査事業費 79,590千円
介護保険サービスを適切に提供するため、介護サービス事業者の適切な指定・指導を行うとともに、介護現場においてハラスメントが発生した場合の対応等に関する管理者向けの研修を行う。また、介護サービス利用者のサービス選択を支援するため、事業者のサービスに関する情報を公表する。
- ク サービス情報提供システム推進事業費負担金 2,232千円
介護サービス事業者等の情報を提供するため、市町村等と共同で運営する「介護情報サービスかながわ」の運用経費の一部を負担する。
- ケ 低所得者利用負担対策事業費補助（社会福祉法人軽減） 18,547千円
介護サービスの利用促進を図るため、生計困難な低所得者が社会福祉法人によるサービスを利用する際の負担軽減措置を行う市町村に対して補助する。
- コ 地域密着型サービス関係研修事業費 7,890千円
地域密着型サービス事業所において適切なサービスを提供するため、管理者等に対する研修を行う。また、小規模多機能型居宅介護等のサービス内容や特徴を利用者や就労希望者へ周知し、利用促進を図る。
- サ 特別養護老人ホーム整備費補助 500,850千円
在宅での介護が困難な重度の要介護高齢者に介護を行う特別養護老人ホームの整備費用に対して補助する。
- シ 介護老人保健施設整備費補助 172,975千円
在宅生活への復帰を目指しリハビリテーション等を行う介護老人保健施設の整備費用に対して補助する。
- ス 地域密着型サービス施設等整備費補助 1,960,806千円
市町村で提供される地域密着型サービスの強化を図るため、小規模多機能型居宅介護事業所や認知症高齢者グループホーム等の整備に対して補助する。
- セ 高齢者施設改修費補助 510,516千円
入所者の自立した生活の支援を図るため、既存施設のユニット化やプライバシー保護のための改修、介護医療院等への転換整備費用に対して補助する。
- ソ 施設開設準備支援事業費補助 1,760,368千円
介護施設等の開設時から安定した質の高いサービスを提供するための体制整備を支援するため、施設の開設準備費用に対して補助する。
- タ 定期借地権利用整備促進事業費補助 292,515千円
特別養護老人ホーム等の整備促進を図るため、定期借地権を設定した用地確保に要する費用に対して補助する。

- チ 軽費老人ホームサービス提供費補助 661,850千円
身寄りのない高齢者や家族との同居が困難な高齢者を対象とする軽費老人ホームに入居する低所得者の負担を軽減するため、サービスの提供に要する費用に対して補助する。
- ツ 民間社会福祉施設運営費補助 113,720千円
自主的で柔軟な施設運営を促進するため、養護老人ホーム及び軽費老人ホームの職員雇用費のうち、県の配置基準を超えて雇用する直接処遇職員経費について、利用者数等に応じて補助する。
- テ 民間社会福祉施設整備借入償還金補助 195,704千円
民間老人福祉施設の整備を促進するため、(独)福祉医療機構又は(福)神奈川県社会福祉協議会から、施設及び設備整備に係る融資を受けた社会福祉法人の償還元金及び利子の支払いに対して補助する。
- ト 喀痰吸引等研修支援事業費 6,386千円
たんの吸引等の医療的ケアを行う介護職員を養成する際の課題に対応するため、実地研修先の確保や喀痰吸引等研修の受講を支援する。

(5) 市町村が行う取組みの支援

- ア 高齢者保健福祉計画等推進事業費 1,850千円
市町村の保険者機能の強化を支援するため、国から提供されたデータを活用した地域分析を行うとともに、市町村職員を対象とした研修の実施、自立支援・重度化防止に向けて市町村が行う事業所向け研修の支援を行う。
- イ 介護・認知症未病改善プログラム事業費 [再掲] 16,497千円
- ウ 介護給付適正・適切化推進特別事業費国保連補助 [再掲] 6,380千円
- エ サービス情報提供システム推進事業費負担金 [再掲] 2,232千円
- オ 生活支援コーディネーター養成研修事業費 [再掲] 7,360千円
- 一部(新)カ 地域包括ケア推進事業費 [再掲] 6,590千円
- キ 介護予防評価事業費 [再掲] 4,056千円

施策3 地域における保健・医療体制の整備

1 疾病対策の推進

(1) 難治性疾患及び肝疾患対策などの推進

- ア 小児特定疾病医療援護費 454,420千円
治療が長期にわたり、医療費が高額となる小児慢性特定疾病について、医療費の一部を支給する。また、長期療養している小児慢性特定疾病児童等の成長とともに自立を支援するため、フォーラムの開催や関連情報の発信を行うほか、児童が成人後も適切な医療を受けられるよう、移行期医療支援コーディネーターを配置し、成人期への移行期医療の支援体制を整備する。

(2) 被爆者等援護対策の推進

- ア 被爆者医療援護事業費 1,455,619千円
原子爆弾被爆者の援護のため、「原子爆弾被爆者に対する援護に関する法律」に基づき医療特別手当及び健康管理手当等、各種手当の支給を行う。
- イ 被爆者等健康診断事業費 25,802千円
原子爆弾被爆者等の健康の維持増進を図るため、「原子爆弾被爆者に対する援護に関する法律」に基づき健康診断を実施する。
- ウ 被爆者のこども医療援護対策事業費 25,561千円
原子爆弾被爆者の子どもの健康保持及び増進を図るため、健康診断を実施するとともに、特定の疾患に罹患した際に医療費を給付する。

施策4 保健・医療・福祉人材の育成と確保・定着

1 保健・医療・福祉人材の育成と確保・定着

(1) 保健・医療・福祉人材の確保・定着対策の充実

- ア かながわ福祉人材センター事業費 30,213千円
福祉・介護人材の確保・定着を図るため、かながわ福祉人材センターにおいて、福祉人材の就労相談・あっせん、求職者への研修及び調査研究事業等を行う。
- イ かながわ福祉人材センター機能強化事業費 70,013千円
(ア) かながわ福祉人材センター機能強化事業費 36,824千円
地域密着型の就職支援を展開するとともに、福祉の仕事の魅力普及啓発事業等を行う。また、福祉・介護の仕事に関心のある者に対し、職場体験の機会を提供する。
- (イ) キャリア支援専門員配置事業費 29,558千円
かながわ福祉人材センターにキャリア支援専門員を配置し、専門性を活かしたきめ細かな就労マッチング支援や労働環境の整備等に向けた助言等を行う。
- (ウ) 介護人材復職支援事業費 3,635千円
離職した介護福祉士等の復職を支援するため、研修等を行う。
- ウ 介護人材確保促進事業費 55,260千円
介護人材のすそ野の拡大と介護サービスの質の向上を図るため、介護の仕事の魅力を発信する各種事業を行う。
- (ア) 介護人材確保対策推進会議事業費 4,360千円
介護事業者や関係団体等による会議を設置し、介護人材確保にかかる共通課題の解決の方策や効果的な取組み等について検討する。
- (イ) 優良介護サービス事業所認証評価制度の事務局運営費 18,345千円
サービスの質や人材育成、処遇改善等について一定の水準を満たしている介護サービス事業所等を認証する制度を運営する。

- (ウ) ベスト介護セレクト20事業費 22,555千円
要介護度の維持・改善、人材育成、処遇改善に成果をあげた介護サービス事業所を表彰し、更なる取組みへのインセンティブとなる奨励金（1事業所100万円）を交付する。
- (エ) 介護フェアinかながわ事業費 10,000千円
11月11日の介護の日関連イベントとして、「介護フェアinかながわ」を開催し、広く県民に対して介護の仕事の魅力を発信する。
- エ 介護事業経営マネジメント支援事業費 13,100千円
介護サービス事業所の経営改善を図るため、経営者層を対象としたセミナーの開催や経営コンサルタント等のアドバイザーを派遣する。
- オ 外国籍県民介護職等定着支援事業費 15,280千円
福祉・介護分野での外国籍県民の雇用拡大・定着を図るため、外国籍県民対象の福祉施設等就職相談会の開催や就労先への訪問等による相談支援を行う。
- カ 外国人介護福祉士候補者支援事業費 110,999千円
経済連携協定（EPA）に基づき、インドネシア、フィリピン及びベトナムから入国した外国人介護福祉士候補者を支援するため、国家試験対策講座を実施するとともに、施設が行う学習支援に対して補助する。
- ⑨キ 外国人技能実習生等資質向上研修事業費 10,000千円
介護業務に就労することを希望する外国人技能実習生や特定技能外国人を支援するため、新たに、介護技能向上に関する研修を行う。
- ク 外国人留学生介護分野受入環境整備事業費 32,814千円
外国人が県内で介護業務に就労することを支援するため、留学生や技能実習生等を対象とした各種事業を行う。
- (7) 留学生と受入介護施設等とのマッチング事業費 27,932千円
日本語学校や介護福祉士養成施設等に関する情報収集と外国人留学生等候補者への情報提供を行い、現地での合同説明会を開催するなどのマッチング事業を行う。また、横浜市が行うマッチング事業に対して補助する。
- (4) 受入介護施設等支援事業費補助 4,197千円
外国人留学生を受け入れた介護施設等が、日本語学校や介護福祉士養成施設に係る学費、住居費等を負担した場合、その費用の一部を補助する。
- (ウ) 外国人介護福祉士養成施設日本語学習等支援事業費補助 685千円
介護福祉士養成施設等が行う外国人留学生への日本語学習支援事業にかかる費用の一部を補助する。
- ケ 介護未経験者参入促進事業費 103,324千円
福祉・介護人材の参入を促進するため、介護分野での就労未経験者を対象に、初任者研修等を行うとともに、介護サービス事業所等への就労までを一貫して支援する。また、退職を控えたアクティブシニア層を対象に、介護分野での就労に関する出張説明会等を行う。

- コ 介護人材参入促進事業費補助 66,460千円
 福祉・介護人材の参入を促進するため、政令市が行う介護分野での就労未経験者を対象にした初任者研修等の実施から介護サービス事業所等への就労までを一貫して支援する事業費の一部を補助する。また、市町村が行う介護の仕事の普及啓発事業費の一部を補助する。
- サ 介護職員子育て支援代替職員配置事業費補助 8,000千円
 福祉・介護人材の定着を促進するため、出産・育児休業から復職した介護職員が短時間勤務する際における介護サービス事業者の代替職員雇用に対して補助する。
- シ 喀痰吸引等研修支援事業費〔再掲〕 6,386千円
- (2) 保健・医療・福祉現任者教育の充実と専門性の向上
- ア 介護職員研修受講促進支援事業費補助 18,148千円
 介護職員の資質向上を図るため、介護サービス事業者が、初任者研修、実務者研修、生活援助従事者研修等を受講する職員の研修受講料を負担した場合、その費用の一部を補助する。また、研修受講中の代替職員に係る費用の一部を補助する。
- イ 介護支援専門員研修事業費 99,364千円
 地域包括ケアシステムの構築に向けた地域づくりを実践するため、主任介護支援専門員を養成する。また、主任介護支援専門員等が必要な知識の修得等のための研修を行う。
- ウ 介護職等資質向上研修事業費 20,668千円
- (7) 介護支援専門員多職種連携研修事業費 4,555千円
 地域包括ケアシステムの中核を担う介護支援専門員の資質向上を図るため、多職種連携に関する研修を行う。
- (4) 介護人材認定研修推進事業費 15,073千円
 介護福祉士資格取得後2年程度の実務経験を持つ介護職員を対象に、現場で中心的な役割を担うチームリーダー養成研修を行う。
- (ウ) 新人介護職員等交流会事業費 1,040千円
 介護事業所に就労した介護職員を対象に、交流会等を行う。
- エ かながわ福祉人材センター事業費〔再掲〕 30,213千円
- オ 重度重複障害者等支援看護師養成研修事業費〔再掲〕 1,559千円
- カ グループホーム支援員研修等受講支援事業費補助〔再掲〕 762千円

施策5 ともに生き支えあう地域社会づくり

1 ともに生き支えあう社会をめざす地域福祉の推進

(1) 福祉コミュニティづくりを担う人材の育成・定着

ア 民生委員児童委員活動推進事業費 269,103千円
民生委員・児童委員の活動の推進と、資質の向上を図るため、民生委員・児童委員の活動費を補助するほか、神奈川県民生委員児童委員協議会の活動に対して補助する。

イ かながわ災害福祉広域支援ネットワーク運営事業費 1,947千円
大規模災害時に高齢者や障がい者等への福祉的支援を行う介護職員等の派遣体制を整えるため、支援を行う団体間の連携強化や人材育成を行う。

一部(新)ウ 地域包括ケア推進事業費〔再掲〕 6,590千円

(2) 福祉サービスを安心して利用することができるしくみづくり

ア 福祉サービス第三者評価推進事業費補助 11,073千円
福祉サービスの質の向上及び利用者のサービス選択を支援するため、福祉サービス事業者を対象とする第三者評価機関の認証、評価調査者の研修や、評価結果の公表等を行う「かながわ福祉サービス第三者評価推進機構」の運営等に対して補助する。

イ 権利擁護推進事業費補助 147,872千円
(ア) 福祉サービス利用援助事業費補助 122,196千円
判断能力が十分でない高齢者や障がい者等の権利擁護を推進するため、福祉サービス利用に関する援助や、日常的な金銭管理の支援等を行う日常生活自立支援事業に対して補助する。

(イ) 福祉サービス苦情解決事業費補助 25,676千円
福祉サービス利用者の権利擁護を推進するため、福祉サービスへの苦情に対する相談・助言・あっせん等を行う苦情解決事業に対して補助する。

ウ 権利擁護推進事業費（医療介護基金） 78,272千円
成年後見制度の第三者後見の担い手を育成するため、法人後見担当者の人材育成等を行う。また、市町村が行う市民後見人の人材育成、活動支援に対して補助する。

エ かながわ成年後見推進センター事業費 21,409千円
判断能力が十分でない高齢者や障がい者等の権利擁護を推進するため、成年後見制度の相談や法人後見の支援等を行うかながわ成年後見推進センターを運営する。

オ 地域生活定着支援事業費 27,167千円
福祉的支援が必要な刑務所等の矯正施設退所予定者の自立促進を図るため、地域生活定着支援センターにおいて、退所予定者と受入先となる福祉サービス施設等との調整を行う。また、事例検討会や福祉関係事業所への巡回訪問等を行う。

カ	未成年後見人報酬等補助 児童虐待の防止等を図り、子どもの権利利益を擁護するため、児童相談所長が認める子どもについて、家庭裁判所が選任した未成年後見人の報酬等に対して補助する。	4,800千円
(3) バリアフリーの街づくりと心のバリアフリーの推進		
ア	みんなのバリアフリー街づくり推進事業費 [再掲]	3,808千円
イ	福祉タクシー車両導入促進事業費補助 [再掲]	21,150千円
ウ	ともに生きる社会推進事業費 [再掲]	50,000千円
エ	共生社会実現フォーラム開催事業費 [再掲]	1,882千円
オ	障害者理解促進事業費 [再掲]	8,217千円
カ	共生社会仕組みづくり外出支援モデル事業費 誰もが支え合い、受け入れ合う持続可能な共生社会の実現のため、交通不便地域において移動に困っている人々を、地域住民、市、NPO等が互いに協力して支える外出支援モデル事業について、そのスタートアップ部分を支援する。	11,588千円
㊦キ	障がい者文化芸術普及支援事業費 [再掲]	24,350千円
㊦ク	未来型障がい者就労支援等事業費 [再掲]	16,940千円
㊦ケ	農福連携マッチング等支援事業費 [再掲]	4,284千円
㊦コ	地域の支え合い仕組みづくり事業費 地域における自主的な課題解決の取組みを後押しするため、災害時の支援等4分野について、地域住民、市町村、NPO等で構成する協議体からの提案事業を外部審査会で選考・採択し、コーディネートなどのスタートアップ支援等を行う。	4,285千円
(4) 手話を利用しやすい環境の整備		
ア	手話言語普及推進事業費 [再掲]	13,914千円
㊦イ	聴覚障がい児等手話言語獲得支援事業費 [再掲]	6,505千円
ウ	神奈川県聴覚障害者福祉センター指定管理費 [再掲]	146,717千円
(7)	手話通訳者・要約筆記者養成派遣等事業費 聴覚障がい者の意思疎通を支援するため、手話通訳者・要約筆記者の養成、派遣等を行う。	14,205千円

(5) 生活を支える福祉の充実

- ア 遺族等対策費 9,660千円
戦没者遺族等の福祉向上を図るとともに、県民に戦争体験や平和の尊さを継承するため、戦争等体験講演などを実施している（一財）神奈川県遺族会等に対して補助する。
- イ 外国籍県民等福祉給付金助成事業費補助 3,005千円
外国籍県民等の福祉の向上を図るため、無年金者となっている外国籍県民等の高齢者及び障がい者に福祉給付金を支給する市町村に対して補助する。
- ウ 中国残留邦人生活支援給付費 4,169千円
町村部の永住帰国した中国残留邦人等と、その配偶者で、世帯収入が一定の基準に満たない者に対して、老後の生活安定のため、生活支援給付や医療支援給付等を行う。
- 一部(新)エ 生活困窮者自立促進支援事業費 52,983千円
自立相談支援機関の相談支援員が生活困窮者から相談を受け、就労等による自立に向けた支援を行う。また、新たに社会資源の広域的な開拓・市域を越えたネットワークづくり事業を行う。
- オ ワンストップ支援推進事業費 9,110千円
生活困窮者が地域において自立した生活が送れるよう、相談窓口の周知、出張相談会、相談支援員の研修等を行い、一人ひとりの状況に応じ、相談から就労等までの寄り添った支援を行う。
- カ 住居確保給付金支給費 1,325千円
離職により経済的に困窮した住宅喪失者等であって、就職を容易にするため住居を確保する必要が認められる者に対し、家賃相当分の給付金を一定期間支給する。
- キ 生活困窮世帯の子どもの健全育成事業費 35,121千円
生活困窮世帯の子どもの健全育成のため、保健福祉事務所に子ども支援員を配置し、家庭訪問や個別相談等を行うとともに、家庭学習を補完する学習の場や安心して過ごせる居場所を運営する。
- ク 被保護者就労支援事業費 22,419千円
生活保護受給者の就労に向けた支援をするため、保健福祉事務所に就労支援員を配置し、就労意欲の喚起のための面接指導、公共職業安定所への同行訪問、就労後の職場定着の相談を行う。
- ケ 自立支援プログラム策定実施事業費 40,217千円
生活保護受給者の経済的、社会的、日常生活の面での自立を支援するため、保健福祉事務所において社会貢献活動や、中間的就労の機会を提供するなど、一人ひとりの生活保護受給者にとって必要な支援を行う。

- コ 生活保護適正実施事業費 64,402千円
生活保護制度の適正な運営を図るため、生活保護の認定事務に係る各種調査の充実及び医療扶助の診療報酬明細書の点検等を行う。
- サ 生活福祉資金貸付事業費等補助（国庫対象） 64,823千円
低所得者世帯、高齢者世帯、障がい者世帯の経済的な自立や、在宅福祉等の促進を図るため、（福）神奈川県社会福祉協議会が行う生活福祉資金貸付事業に対して補助する。
- シ 生活保護扶助費 7,672,300千円
健康で文化的な最低限度の生活を保障し、県民生活の安心を支えるため、県所管域（町村部）の生活困窮者に対して、生活保護法に基づき扶助費を支給する。
- ス 生活保護就労自立給付金 3,026千円
生活保護脱却直後の不安定な生活を支え、再度、保護に至ることを防止し、保護受給者の就労による自立を促進するため、安定した職業に就いたこと等により保護の必要がなくなった者に対して、就労自立給付金を支給する。
- セ 進学準備給付金 3,600千円
貧困の連鎖を断ち切り、生活保護世帯の子どもの自立を助長するため、県所管の福祉事務所管内（町村部）の生活保護世帯の子どもの大学等への進学時に、進学の際の新生活立ち上げ費用としての給付金を支給する。
- ㊦ソ 無料低額宿泊所消防用設備整備費補助（国庫） 18,359千円
無料低額宿泊所における防火安全対策の基盤整備を推進し、入居者が安心して居住できる環境の整備を図るため、防火安全対策に関する整備等を行った無料低額宿泊所に対して補助する。
- タ 地域生活定着支援事業費〔再掲〕 27,167千円
- チ 地域再犯防止推進モデル事業費 7,391千円
効果的な再犯防止対策を講じるため、国及び民間団体等との協働により、県再犯防止推進計画の推進、再犯防止モデル事業の実施、効果検証を行う。
- 2 生涯を通じた健康づくりの推進**
- (1) 未病改善の取組みの推進**
- ア 介護・認知症未病改善プログラム事業費〔再掲〕 16,497千円
- イ 高齢者社会参画・生きがいくくり支援事業費〔一部〕〔再掲〕 3,457千円
- (2) 母子保健の推進**
- ア 未熟児等養育費 102,492千円
出生時において、身体の諸機能が未熟のため生活能力が著しく低い未熟児の療育に要する医療費等の一部を市町村に対して負担する。

子ども・子育てへの支援

施策6 子ども・子育てを支える社会環境の整備

1 幼児期の教育・保育の提供体制の確保・充実

(1) ニーズに応じた幼児期の教育・保育の提供

- ア 子ども・子育て支援給付費負担金 47,224,804千円
子ども・子育て支援法に基づき、保育所等の運営や保育士の処遇改善のための経費として市町村が行う給付費の一部を負担する。
- (ア) 施設型給付費負担金 43,452,868千円
市町村が実施する保育所等への給付費の一部を負担する（幼児教育・保育の無償化対応分を含む）。
- (イ) 地域型保育給付費負担金 3,771,936千円
市町村が実施する小規模保育等への給付費の一部を負担する（幼児教育・保育の無償化対応分を含む）。
- イ 私設保育施設等利用給付費負担金 1,471,352千円
少子化対策のため、私設保育施設（認可外保育施設）や幼稚園の預かり保育等の利用料を負担し、幼児教育・保育の無償化を実施する。
- ウ 幼児教育無償化関係事務費 1,098,507千円
幼児教育の無償化の実施に必要な市町村の事務費等を補助する。
- エ 認可化計画保育施設運営費補助 720千円
認可保育所や認定こども園への移行を計画している認可外保育施設を支援する市町村に対して補助する。
- オ 私立幼稚園等預かり保育推進費補助 375,033千円
保育ニーズに対応し、保育所入所待機児童への対策を推進するため、正規の教育時間前後及び休業日に預かり保育を実施する幼稚園等や保育所と同程度の預かり保育を行う幼稚園等に対して補助する。
- カ 私立幼稚園利用給付費負担金 6,117,109千円
子ども・子育て支援法改正法に基づき、幼児教育無償化の経費として市町村が行う給付費の一部を負担する。
- キ 実費徴収補足給付事業費補助（私立幼稚園） 103,974千円
子ども・子育て支援法改正法に基づき、副食材料費の経費として市町村が行う給付費の一部を負担する。
- (2) 幼稚園教諭、保育士、保育教諭の確保・育成
- ア 地域限定保育士試験実施事業費 64,763千円
年3回目の保育士試験として国家戦略特区を活用し、県独自の地域限定保育士試験を実施し、県内の保育士を確保する。

- イ 保育エキスパート等養成事業費 131,200千円
一定の経験を積んだ保育士等を対象に、アレルギー、乳児保育など各分野のスペシャリスト（保育エキスパート）等を養成し、保育の質の向上と就業継続の支援を図る。
- 一部 ⑨ ウ 子ども・子育て支援人材確保育成事業費 136,877千円
子ども・子育て支援新制度において重要な役割を担う保育士や保育教諭、放課後児童支援員などの人材の確保・育成のため、「かながわ保育士・保育所支援センター」の運営、各種研修事業等を実施する。
- (ア) 保育士・保育所支援センター事業費 9,202千円
潜在保育士の復帰を促進するため、「かながわ保育士・保育所支援センター」において、保育の仕事の相談・紹介、就職支援セミナー等を実施する。
- (イ) 保育士等確保対策事業費 1,481千円
幼保連携型認定こども園に配置が必要となる保育教諭（幼稚園教諭免許と保育士資格の併有者）確保を図るとともに、保育所等に勤務している保育士資格を有していない者の保育士資格取得を支援する。
- (ウ) 子育て支援員研修事業費 18,316千円
地域型保育や一時預かりなどの子育て支援事業に従事する子育て支援員に対し、必要な知識や技能等を習得するための研修を実施する。
- (エ) 放課後児童支援員認定資格研修事業費 22,020千円
放課後児童クラブに従事する放課後児童支援員に対し、必要な知識や技能等を習得するための研修を実施する。
- (オ) 放課後児童支援員等資質向上研修事業費 18,415千円
放課後児童支援員等の資質の向上を図るため、専門性の高い知識や技術を習得するための研修を実施する。
- ⑩ (カ) 子ども・子育てコミュニティ構築事業費（大学発・政策提案）2,520千円
社会全体で子育て・孫育てを応援するため、中高年世代及び祖父母世代を対象に、研修プログラムを実施する。
- ⑩ (キ) 保育所等就業継続支援事業費 4,064千円
保育所等の働き方改革を推進し、保育士の負担を軽減することにより、保育士の就業継続を支援するため、保育所等へコンサルタントを派遣する。
- ⑩ (ク) 認可外ベビーシッター研修事業費 1,523千円
保育の質の確保・向上を図るため、国が定めた認可外ベビーシッターの資格・研修受講要件のうち、都道府県の役割とされた研修を実施する。
- エ 保育補助者雇上強化事業費補助 4,780千円
保育所等における保育士の負担を軽減するため、短時間勤務の保育補助者の雇い上げに必要な経費を補助する。

オ 保育体制強化事業費補助 35,757千円
地域の子育て経験者など多様な人材を保育に係る周辺業務に活用することで、保育士の負担を軽減し、保育士の就業継続、離職防止を図る。

一部(新)カ 養成施設就職促進事業費 5,594千円
新規保育士を確保するため、養成施設の学生と若手保育士の交流会を開催するとともに、新たに保育実習のあり方について検討会を実施する。

(新)キ 認可外保育施設支援事業費 4,400千円
認可外保育施設の質の向上を図るため、施設の改修やICT化、安全対策に対して補助するとともに、認可保育所への移行を促進するため、専門家による指導・助言を行う。

ク 短時間保育士雇上事業費補助 3,627千円
短時間から徐々にフルタイムに移行する働き方を支援するため、配置基準外の短時間勤務の保育士の雇用を支援する市町村（政令市・中核市を除く）に対して補助する。

ケ 幼稚園教員復帰等支援事業費 1,727千円
幼稚園の人材確保を支援するため、潜在幼稚園教員の復帰等を促進するための現場見学、就職相談会を実施する。

(3) 地域における多様な子育て支援の充実

ア 地域子ども・子育て支援交付金事業費補助 7,178,588千円
市町村子ども・子育て支援事業計画に従って、市町村が実施する放課後児童健全育成事業や延長保育事業などに係る経費の一部を補助する。

(ア) 放課後児童健全育成事業費補助 3,928,155千円
保護者が仕事等により昼間家庭にいない小学生に対し、放課後の居場所を提供する放課後児童クラブの運営と、放課後児童支援員等の処遇改善に取り組む市町村に対して補助する。

(イ) 放課後児童健全育成事業費補助（投資） 83,511千円
放課後児童クラブの施設整備等を実施する市町村に対して補助する。

(ウ) 利用者支援事業費補助 263,096千円
子ども及びその保護者等、または妊娠している方がその選択に基づき、教育・保育施設や地域の子育て支援を円滑に利用できるよう、子育て中の親子の相談対応や、子育て世代包括支援センターによる支援等を実施する市町村に対して補助する。

(エ) 延長保育事業費補助 747,158千円
通常の利用日、利用時間以外の日及び時間において、保育所や認定こども園等で延長保育を実施する市町村に対して補助する。

- (オ) 子育て短期支援事業費補助 28,452千円
保護者の疾病等の理由により家庭において養育を受けることが一時的に困難となった児童について、児童養護施設等に入所させ、必要な保護を行う事業及び夜間養護等事業を実施する市町村に対して補助する。
- (カ) 乳児家庭全戸訪問事業費補助 93,583千円
生後4か月までの乳児のいる家庭を訪問し、育児不安への相談や育児情報の提供、乳児及び保護者の心身の様子及び養育環境を把握し支援を行う市町村に対して補助する。
- (キ) 養育支援訪問事業費補助 68,584千円
養育を支援することが特に必要な家庭に対し、その居宅を訪問し、養育に関する指導・助言等を行うことにより、当該家庭の適切な養育を確保する事業を実施する市町村に対して補助する。
- (ク) 地域子育て支援拠点事業費補助 691,315千円
乳幼児とその保護者同士が交流する場の提供や、育児の相談等を行う子育て支援拠点の運営を行う市町村に対して補助する。
- (ケ) 一時預かり事業費補助 923,850千円
緊急的な保育ニーズや保護者の通院・通学・リフレッシュのために就学前児童及び幼稚園児の一時預かり事業を実施する市町村に対して補助する。
- (コ) 病児・病後児保育事業費補助 237,955千円
病気や病後の児童を保護者が家庭で保育できない場合に、病院・保育所等の付設スペースで預かる事業を実施する市町村に対して補助する。
- (コ) 病児・病後児保育事業費補助（投資） 15,073千円
病児・病後児保育事業を行うための施設の整備を支援する市町村に対して補助する。
- (シ) 子育て援助活動支援事業費補助 78,660千円
乳幼児や小学生等の子育て中の者を会員として、自宅で子どもを預かる会員と子どもを預けたい会員のマッチング事業を行う市町村に対して補助する。

2 待機児童対策の推進

(1) 待機児童対策の推進

- ア 安心こども交付金事業費 762,463千円
国の子育て支援対策臨時特例交付金を原資とした安心こども基金を活用し、保育所や認定こども園の整備等を支援する市町村に対して補助する。
- (ア) 保育所等緊急整備事業費補助 192,193千円
待機児童対策を推進するため、保育所の緊急整備等を支援する市町村に対して補助する。
- (イ) 保育所緊急整備事業費補助（低年齢児特化型分園） 17,631千円
低年齢児（0～2歳）の受入れに重点化した保育所分園の設置等を支援する市町村に対して補助する。

- (ウ) 小規模保育整備事業費補助 51,133千円
小規模保育事業所の新設・増築・老朽改築等を支援する市町村に対して補助する。
- (エ) 家庭的保育改修事業費補助 85千円
居宅や賃貸アパート等で家庭的保育事業を実施する者に対し、建物の改修等を支援する市町村に対して補助する。
- (オ) 認定こども園整備事業費補助 501,421千円
認定こども園の施設整備を支援する市町村に対して補助する。
- イ 認定こども園施設整備交付金事業費補助 777,456千円
(ア) 認定こども園整備事業費補助（国庫対象） 767,856千円
認定こども園の施設整備を支援する市町村に対して補助する。
- (イ) 幼稚園型認定こども園安全管理体制緊急整備費補助 9,600千円
幼稚園型認定こども園の安全管理体制を強化・充実するため、防犯カメラ等を設置する事業者に対して補助する。
- ウ 都市部保育所等賃借料支援事業費補助 550,116千円
賃貸物件で運営される保育所等の安定的な運営のため、都市部など局地的に賃借料の実勢価格と公定価格が乖離している場合に、賃借料の一部を補助する。
- エ 保育緊急対策事業費補助 166,811千円
県所管域の市町村と連携し、低年齢児（0～1歳）の保育所への受入促進や保育所における児童の健康管理等の取組みの充実を図るため、事業に要した経費の一部を市町村に対して補助する。
- (ア) 低年齢児受入対策緊急支援事業費補助 105,636千円
低年齢児（0～1歳）の受入れのため、年度途中に定員超過して受け入れるための保育士の年度当初からの雇用を支援する市町村（政令市・中核市を除く）に対して補助する。
- (イ) 民間保育所健康管理体制強化事業費補助 12,817千円
保育所等における児童の健康管理体制を強化するため、保健師又は看護師を雇用する保育所等に対し、保育士を雇用した場合の経費との差額の一部を補助する。また、保育所等で受け入れた医療的ケア児を保育するために必要な、看護師等の人件費を補助する。
- (ウ) 要保護児童保育所受入促進事業費補助 48,358千円
虐待等を受けた要保護児童の保育所等の受入れを促進するため、要保護児童を受け入れた保育所等が保育士を雇用する経費の一部を補助する。
- ⑧オ 保育所等における要支援児童等対応推進事業費補助 7,992千円
要支援児童等への対応を行う地域連携推進員（仮称）を保育所等に配置する市町村に対し、その費用を補助する。

カ 認可外保育施設巡回指導事業費 11,397千円
認可外保育施設に対して、重大事故の防止を目的とした研修の実施や、睡眠中、食事中等の重大事故が発生しやすい場面での巡回指導を行う。

キ 認可外保育施設フォローアップ事業費 11,313千円
無償化の対象となる認可外保育施設の質の確保・向上のため、指導監督基準を満たさない認可外保育施設に対し、継続的な助言指導を行う者を配置し、指導を強化する。

3 子どもの放課後などにおける育ちの場の提供

(1) 子どもの放課後などにおける育ちの場の提供

ア 放課後児童健全育成事業費補助〔再掲〕 3,928,155千円

イ 放課後児童健全育成事業費補助（投資）〔再掲〕 83,511千円

ウ 放課後児童支援員認定資格研修事業費〔再掲〕 22,020千円

エ 放課後児童支援員等資質向上研修事業費〔再掲〕 18,415千円

4 結婚・妊娠・出産・育児の切れ目ない支援

(1) 結婚・妊娠・出産・育児の切れ目ない支援

ア 地域少子化対策重点推進交付金事業費 10,000千円
結婚、妊娠・出産、乳児期を中心とする子育てに温かい社会づくり・機運の醸成に取り組むとともに、結婚新生活の経済的支援などに取り組む市町村に対して補助する。

イ 恋カナ！プラットフォーム運営費 2,541千円
結婚を希望する者がその希望を実現できるよう、企業・団体や市町村等との連携を促進するとともに、「恋カナ！サイト」でのイベント情報の発信など、結婚に向けた機運を醸成する。

(2) 家庭、地域、事業者、NPO、行政などの連携による子育て支援

ア 私立幼稚園等地域開放推進費補助 155,000千円
地域との連携を深めるため、保護者に対する教育相談事業や地域とのふれあい交流事業などを行う幼稚園等に対して補助する。

施策7 支援を必要とする子ども・家庭への取組み

1 支援を必要とする子ども・家庭への取組み

(1) 子どもの自立と機会の平等の推進

ア 児童手当負担金 20,093,530千円
児童を養育している者に対して市町村が支給する児童手当の一部を負担する。

イ 児童扶養手当給付費 909,941千円
離婚等により、父又は母と生計を同じくしていない児童について、手当を支給する。

- ウ 小児医療費助成事業費補助 3,875,935千円
市町村が実施する小学校就学前の児童の通院及び中学校卒業までの児童の入院に係る医療費の助成制度に対し、その経費の一部を補助する。
- エ ひとり親家庭等医療費助成事業費補助 1,593,309千円
市町村が実施するひとり親家庭等の医療費の助成制度に対し、その経費の一部を補助する。
- オ 母子父子寡婦福祉資金貸付金 527,852千円
母子家庭等の経済的自立を援助するため、配偶者のない者で現に児童を扶養している者や寡婦に対して修学資金等の各種資金の貸付けを行う。
- カ 母子家庭等就業支援事業費 12,379千円
ひとり親家庭の自立を図るため、就業相談、就職支援講座、養育費相談等を実施する。
- キ 高等職業訓練促進給付金等支給費 13,088千円
ひとり親家庭の親を対象に、経済的な自立に効果的な資格を取得することを支援するため、給付金を支給する。
- ク 子どもの貧困対策推進事業費 2,755千円
子どもの貧困対策をより一層推進するため、県民向けフォーラムの開催や支援情報サイトの運用とともに、かながわ子どものみらい応援団の事業として、地域の支援活動とそのサポートに関心のある人や団体とを結びつけるマッチング推進事業、人材育成のための研修会などを行う。
- ケ SNS子どもの貧困対策相談事業費 15,604千円
生活困窮のおそれの高い、ひとり親家庭が相談しやすい環境を整備するため、SNSを活用した相談を実施する。
- コ 高校生世代自立支援事業費 9,136千円
進路未決定のまま高校を中途退学した若者等の進路決定を支援するため、相談窓口「かながわみらいデスク」を設置するなど、支援体制を充実・強化する。

(2) 児童虐待への総合的な対応

- 一部 ① ア 虐待防止対策推進事業費 52,659千円
児童虐待に適切に対応し、再発防止を図るため、保護者に対するカウンセリングや、医療機関による虐待事案への専門支援体制を整備する。また、児童相談所の法的対応力を高めるため、非常勤弁護士配置に加え、新たに児童の権利擁護に精通した弁護士に常時相談できる体制を整備する。
- ① イ 児童虐待未然防止強化事業費 7,745千円
改正児童福祉法等の趣旨を踏まえ、虐待の未然防止の一層の推進を図るため、しつけの体罰禁止を、幼児から大人まで幅広く普及・啓発する。

- ウ 一時保護児童教育推進事業費 11,821千円
虐待等の理由により児童相談所の一時保護所（中央、平塚、厚木）に保護されている子どもに対する教育面でのケアを図るため、教員経験者等を配置し学習支援を行う。
- エ 児童相談所一時保護所心理職員雇用費 11,838千円
被虐待児童等の心理的ケアの充実を図るため、児童相談所の一時保護所に非常勤の心理担当職員を配置する。
- オ 子ども人権相談室推進事業費 14,430千円
子どもの権利擁護を推進するため、子ども自身からの人権相談、施設職員の専門研修、啓発事業等を実施する。
- ⑨カ 子どもの意見表明支援事業費 4,095千円
児童養護施設や児童相談所の一時保護所に入所している子どもたちが自ら意見表明できる機会を拡充するため、子どもの意見を汲み取り代弁する仕組み（アドボカシー）を構築する。
- キ SNS児童虐待防止相談事業費 44,003千円
児童虐待について、県民が相談しやすい環境を整備するため、SNSを活用した相談を実施する。
- ク 児童相談所業務支援システム費 2,702千円
引き続き増加傾向にある児童虐待相談に対し、迅速かつ適切に対応できるよう、相談情報のデータベースシステムを運用することにより、情報の共有化を徹底し事故防止を図る。
- ⑩ケ 厚木児童相談所新築工事費 201,000千円
老朽化が進み手狭な厚木児童相談所を、来所する子どもや保護者に配慮した、安心して利用できる施設とするため、新たな施設の新築工事を実施する。
- (3) 社会的養護のもとに育つ子どもたちへの支援**
- ア 社会的養育推進事業費補助 54,890千円
社会的養護の小規模化・地域分散化等の推進のため、県が策定した「社会的養育推進計画」に沿った取組みを行う児童福祉施設に対して補助する。
- ⑩イ 乳児院等多機能化推進事業費補助 6,893千円
乳児院等における医療機関との連携強化を図るため、医療機関等連絡調整員を配置し、継続的な服薬管理や健康管理が必要な児童等の円滑な受入れを促進する民間乳児院等に対して、その活動費用の一部を補助する。
- ウ 施設入所児童処遇費 73,016千円
民間児童福祉施設等の入所児童の処遇の向上を図るため、児童の生活費、教育費等を支払う。

- エ 県立児童福祉施設入所者処遇費 188,070千円
児童虐待等により、県立児童福祉施設に入所した児童を養育するための費用を支出する。
- オ 児童福祉施設退所児童等身元保証人確保対策費補助 395千円
身元保証を必要とする子どもに対し、その子どもが入所していた施設長などが身元保証人となる場合に、保証契約を締結する際の経費を補助する。
- カ あすなろサポートステーション事業費 12,648千円
児童養護施設を退所した児童等を支援するため、「あすなろサポートステーション」を運営し、児童の自立に向けた相談支援・交流の場の設定等を行うとともに、就労支援コーディネーターを配置し、児童と事業主とのマッチング等による就労支援を行う。
- キ 自立支援コーディネーター事業費 3,552千円
里親委託や児童養護施設等への措置を解除された後も支援が必要な者に対して、自立に向けた支援を行うため、自立支援コーディネーターを配置して必要な支援を行う。
- ク 児童養護施設退所児童等支援事業費補助 22,955千円
里親委託や児童養護施設等に入所していた者に対し措置解除後も必要な支援を行うための費用を補助する。また、自立援助ホームに入所する20歳から22歳までの就学している者に必要な支援を行うための費用を補助する。
- ケ 未成年後見人報酬等補助〔再掲〕 4,800千円
- コ 里親支援事業費 43,867千円
里親制度を推進するため、里親への相談支援、里親制度の普及啓発、委託調整等について専門的に行う里親対応専門員を配置するとともに、施設入所児童が家庭を体験するための3日里親制度の実施などにより、里親委託等の促進を図る。
- サ 里親センター事業費 12,293千円
里親委託を促進するため、「里親センター」を運営し、里親制度の普及啓発や里親に対する支援を強化するとともに、養子縁組を促進するための養子縁組対応専門員を配置し、養子縁組に関する相談体制を整備する。

施策8 若者が心豊かに育ち自立できる社会づくり

1 豊かな心と健やかな体を育む体験的な学習などの推進

(1) 青少年の多様な体験活動の促進と青少年支援・指導者の育成

- ア 青少年指導者養成費 11,138千円
青少年の多様な体験学習の促進を図るため、青少年支援・指導者を育成するための研修を実施するとともに、その活動を支援する。また、ネット依存など、青少年が直面する課題に対応するため、「チェンジライフキャンプ」を実施するとともに、ボランティアの養成を図る。

イ 青少年文化活動等推進事業費 9,080千円
最先端の科学を担う県内の様々な企業や研究機関との連携を深め、青少年が先端科学を直接体験できる機会を創出する。また、演劇手法を活用した青少年支援に取り組む。

ウ 藤野芸術の家運営費補助 82,847千円
民間貸付を行っている宿泊型体験活動施設である藤野芸術の家の管理運営に必要な経費を補助する。

2 いじめ・暴力行為対策の推進と不登校・ひきこもりへの対応

(1) ひきこもりなど自立に困難を抱える青少年への支援

ア 青少年行政総合推進費 2,689千円
青少年育成功労者等の表彰を行うほか、青少年育成・支援指針の作成等を行う。

イ かながわ若者サポートステーション事業費 16,660千円
ニート等の働くことに悩みを抱える若者の職業的自立を支援するため、地域若者サポートステーションを運営する。

ウ ひきこもり支援サイト運営費 2,588千円
ひきこもりなど困難を抱える若者達が、県やNPOなどが実施する相談や体験活動などの支援情報を入手するとともに、社会に出るきっかけとなるような交流の場を提供する、ひきこもり支援サイトの運営管理を行う。

エ 青少年相談等支援事業費 34,322千円
ひきこもり・不登校など青少年の様々な悩みに適切に対応するため、NPOと協働した自立支援事業を実施するとともに、NPOが実施する相談事業に対して補助する。また、青少年センター等での相談窓口を運営する。

オ SNS子ども・若者相談事業費 7,949千円
「かながわ・子ども若者総合相談センター」の相談業務として、SNSを利用した相談窓口で相談を受け付け、相談内容等により電話相談・来所相談につなげて継続的な支援を行う。

カ 青少年文化活動等推進事業費〔再掲〕 9,080千円
(7) 演劇活用青少年支援事業費 2,021千円
ひきこもり・不登校などの問題に取り組む団体等と協働し、演劇のコミュニケーションスキルを活用したワークショップ等を行う。

(2) いじめ・暴力行為対策の推進と不登校への対応

ア 私立高等学校等教育改革推進費補助（不登校生徒対策） 17,768千円
不登校生徒の進路確保のため、不登校生徒の受入体制を整備している私立高等学校に対して補助する。

3 健全育成を支える地域社会づくり

(1) 青少年が健全に育つ環境の整備

- ア 青少年保護育成条例推進費 5,840千円
青少年を取り巻く社会環境の健全化を促進するため、「神奈川県青少年保護育成条例」の適切な運用を図るとともに、関係業界を含めた各種団体等の協力体制のもと、様々な啓発活動を行う。
- イ 青少年喫煙飲酒防止条例推進費 2,501千円
青少年がたばこや酒類を容易に入手できない社会環境の整備を促進するため、「神奈川県青少年喫煙飲酒防止条例」の適切な運用を図るとともに、関係業界と協働し、様々な啓発活動を行う。

施策9 希望に満ち信頼あふれる学校づくり

1 私立学校教育の振興

(1) 私立学校への支援の充実

- ア 私立学校経常費補助 [一部] [再掲] 43,057,006千円
教育条件の維持向上、修学上の経済的負担の軽減及び学校経営の健全性の向上を図るため、私立学校の経常的な経費や特色ある教育への取組みに対して補助する。
- | | | |
|---------|------------|--------------|
| ・校種別補助額 | 高等学校 | 21,249,288千円 |
| | 小・中・中等教育学校 | 8,987,338千円 |
| | 幼稚園 | 10,808,462千円 |
| | 専修・各種学校 | 1,453,588千円 |
| | 特別支援学校 | 558,330千円 |
- なお、補助額には、以下の特別補助が含まれる。
- ・私立高等学校等教育改革推進費補助 [一部] [再掲] 504,258千円
教育の質の向上を図る私立学校に対して補助する。また、不登校生徒の進路確保のため、不登校生徒の受入体制を整備している私立高等学校に対して補助する。
 - ・私立幼稚園等預かり保育推進費補助 [再掲] 375,033千円
 - ・私立幼稚園等地域開放推進費補助 [再掲] 155,000千円
- イ 私立幼稚園特別支援教育費補助 1,895,712千円
障がいのある幼児とともに学び、ともに育つ保育を推進するため、障がいのある幼児を受け入れる幼稚園に対して補助する。
- ウ 私立専門学校生徒経済支援実証研究事業費 9,133千円
国の「専門学校生への効果的な経済的支援の在り方に関する実証研究事業」への参加を通じて、県内専修学校専門課程に在学する生活保護世帯等の生徒に対し、学費負担の軽減を図るための支援を行う。
- エ 私立学校振興資金利子補給費 14,823千円
教育環境の充実、災害時の安全確保を図るため、私立学校が行う施設整備に対し、その資金の融資あっせんを行うとともに、利子の一部を補給する。

- オ 日本私立学校振興・共済事業団補助金 653,137千円
私立学校教職員の福利厚生を支援するため、私学共済の長期給付の一部を補助する。
- カ 私立学校教職員退職金制度補助金 953,619千円
私立学校教職員の福利厚生を支援するため、退職手当金給付財源の一部を補助する。
- キ 私立学校国際バカロレア認定取得支援事業費 499千円
グローバル人材の育成に向けて国際バカロレア認定取得に関心のある私立学校に対し、既に認定を取得している学校の公開授業や職員同士の意見交換会等を開催し、認定取得を支援する。
- ク 私立学校グローバル教育推進事業費補助 5,200千円
グローバル教育を推進するため、メリーランド州立大学と連携して実施する語学派遣研修やインターンシップ受入れを行う私立学校に対して補助する。
- ケ 私立幼稚園緊急環境整備費補助 73,548千円
幼児教育の質の向上を図るため、遊具等を整備する私立幼稚園及び認定こども園に対して補助する。
- コ 私立幼稚園園務改善費補助 22,318千円
優秀な人材の安定的確保、早期離職の防止、教員の資質の向上のため、幼稚園業務の支援システムの導入を推進し、多岐にわたる幼稚園の業務負担を軽減するための費用の一部を補助する。
- サ 私立幼稚園移行準備費補助 6,576千円
子ども・子育て支援新制度の円滑な実施を図るため、認定こども園等への移行にかかる事務負担を軽減するための費用の一部を補助する。
- シ 仕事のまなび場事業費 2,000千円
専門学校における職業教育に関連した体験学習プログラムを活用し、高校生等の就労観の育成と職業意識の向上を図る。
- ス 認定こども園移行幼稚園耐震化工事費補助(基金事業) 337,535千円
認定こども園への移行を図る私立幼稚園に対して耐震化工事費の一部を補助する。
- セ 私立学校施設耐震診断調査費補助(国庫対象) 5,936千円
児童生徒等の安全確保及び災害時の避難施設としての公共性の観点から、耐震診断調査を実施する私立学校に対して補助する。
- 一部(新)ソ 私立専門学校修学支援負担金 1,368,288千円
少子化対策のため、低所得世帯であっても社会で自立し活躍できる人材を育成する大学等において修学できるよう、高等教育の修学支援(授業料等減免)を着実に実施する。

タ 私立幼稚園利用給付費負担金〔再掲〕 6,117,109千円

⑨チ 実費徴収補足給付事業費補助（私立幼稚園）〔再掲〕 103,974千円

⑨ツ 学校連携観戦チケット関連事業費 3,186千円
東京2020大会の会場観戦を通してスポーツのすばらしさ等を体験し、一生の財産として心に残る大会とするため、子どもたちに東京2020大会の観戦機会を提供する。

2 公立高校と私立高校の連携強化

(1) 公立高校と私立高校による協調事業の推進

ア 公私立学校協調事業費 1,160千円
公私立高等学校による協調事業の一環として、神奈川の高校の魅力をアピールするとともに、中学生の志望校決定の一助とするため、中学生及びその保護者を対象に「神奈川の高校展」を開催するほか、公私教員研修事業等を行う。

3 就学支援の推進

(1) 高校生などへの就学支援の充実

ア 高等学校等就学支援事業費 10,156,229千円
家庭の状況にかかわらず、すべての意志ある高校生等が安心して勉学に打ち込める社会をつくるため、私立高校生等に対して就学支援金を支給することにより、世帯の教育費負担を軽減する。

一部⑨イ 私立高等学校等生徒学費補助金等 3,619,403千円
私立高校等に通う家庭の経済的負担を軽減するため、授業料実質無償化の対象を年収約700万円未満の世帯まで拡大するとともに、新たに住民税非課税世帯まで入学金を実質無償化する。
対象校種 高等学校、中等教育学校（後期課程）及び専修学校（高等課程）

ウ 外国人学校生徒等学費補助金 167,663千円
外国人学校に通う子ども達が安心して学ぶことができるよう、所得に応じて学費負担の軽減を図るために補助する。

エ 小中学校等就学支援事業補助金 25,800千円
私立小中学校等に通う児童・生徒が安心して教育を受けられるよう、私立小中学生等のいる年収約400万円未満の世帯に対して授業料の支援を行う。

オ 私立学校生徒学費緊急支援補助金 14,191千円
保護者の失職や倒産等により家計が急変した児童・生徒への影響を軽減するため、授業料を軽減した私立高等学校等に対して補助する。
対象校種 高等学校、中等教育学校、中学校、小学校及び専修学校（高等課程）

カ 私立高校生等奨学給付金事業費 539,816千円
生活保護世帯、住民税所得割非課税世帯の私立高校生等に対し、授業料以外の教育費負担を軽減するため、奨学給付金を支給する。

一部⑨キ 私立専門学校修学支援負担金〔再掲〕 1,368,288千円

人権施策及び男女共同参画の推進

施策10 人権施策及び男女共同参画の推進

1 人権政策の総合的な推進

(1) 人権教育と人権啓発の推進

- ア 人権啓発推進費補助 3,297千円
県民への人権意識の一層の浸透を図るため、各分野で活動する人権団体等が実施する人権啓発講演会などの啓発活動や人権擁護活動に対して補助する。
- イ 人権啓発事業費 30,000千円
人権問題に対する県民の理解と認識を深めるため、人権メッセージ展などの開催や啓発資料の作成・配布など幅広い人権啓発活動を行う。
- ウ 人権課題理解増進事業費 3,890千円
誰もが自分らしく生きられる社会を実現するため、市と連携して性的マイノリティ（LGBT等）の理解促進に資する啓発事業等を実施する。

(2) 人権尊重の視点に立った行政の推進

- ア 人権施策推進費 8,557千円
人権がすべての人に保障される地域社会づくりを目指して策定した「かながわ人権施策推進指針」に基づき、人権施策の総合的な企画、調整を行うほか、性的マイノリティの当事者支援事業や、ヘイトスピーチ対策事業等を実施する。
- イ 同和問題対策推進事業費補助 5,000千円
同和関係3団体で構成される神奈川県地域相談連絡協議会が実施する同和对策の普及啓発事業や、部落差別に起因する人権侵害相談等に対して補助する。

2 男女共同参画社会の実現と女性の活躍支援

(1) 男女共同参画社会づくりに向けた教育促進や意識啓発、女性を応援する機運の醸成

- ア かながわ男女共同参画センター人材育成・情報発信事業費 5,080千円
男女共同参画社会の実現に向けて、女性の社会参画やキャリア形成支援に関する講座（男性の意識変革・行動変革促進を含む）、市町村等と連携した意識啓発事業や情報発信を実施する。
- イ ライフキャリア教育かながわモデル発信事業費 3,289千円
社会に出る前の中学生・高校生を対象として、男女共同参画意識を醸成し、自分らしいライフプランをデザインする力を育成するため、啓発冊子の配布や出前講座等によりライフキャリア教育の普及啓発を実施する。
- ウ 女性の活躍応援団支援事業費 6,150千円
女性の活躍を応援する社会的ムーブメントを拡大するため、「かながわ女性の活躍応援団」による全体会議・シンポジウム、啓発講座への講師派遣などを実施する。

(2) 女性の活躍と参画の促進

- ア 男女共同参画施策推進費 2,027千円
男女共同参画社会の実現に向けて、「かながわ男女共同参画推進プラン(第4次)」を着実に推進する。

(3) 異性に対する暴力の根絶と人権の尊重

ア かながわ男女共同参画センター相談事業費 51,579千円

県の「配偶者暴力相談支援センター」として、DV相談（電話・面接・専門相談など）、DV啓発事業等を実施する。

一部 ⑨イ 配偶者等暴力対策事業費 65,487千円

配偶者等からの暴力の被害者支援を総合的に推進するため、被害者の一時保護、同伴児へのケア及び被害者の自立支援事業を実施するほか、民間団体が実施する先進的な取組みに対する補助を拡充する。また、児童虐待対応との連携を強化するため、新たに「児童虐待防止対応コーディネーター」を配置する。

⑨ウ 若年被害女性等支援事業費 10,860千円

困難を抱えた若年被害女性等を支援するため、行政と民間団体の密接な連携体制を構築するとともに、アウトリーチ支援や居場所の確保、自立支援に資する事業を実施する。

エ SNS・DV相談事業費 18,676千円

DV及びデートDVに悩む女性が相談しやすい環境を整備するため、SNSを活用した相談を実施する。

新型コロナウイルス感染症対策

【補正予算額】

(単位:千円)

	令和元年度 3月補正予算	令和2年度 補正予算	令和2年度 4月補正予算	合計
1 感染拡大防止策	10,000	543,406	1,404,533	1,957,939
2 生活支援	1,450,000	488,991	5,505,805	7,444,796
合計	1,460,000	1,032,397	6,910,338	9,402,735

【主な取組】

※ [] 書きは令和元年度3月補正予算額

1 感染拡大防止策

(1) マスク・消毒液の購入等

- ア 女性相談所等感染症対策費 2,063千円
女性相談所、女性保護施設及び民間シェルターにおける感染拡大を防止するため、マスク・消毒液等を一括購入し、配付するとともに、感染が疑われる者が発生した場合に消毒を行う。
- イ 認可外保育施設感染症対策費 135,767千円
認可外保育施設における感染拡大を防止するため、マスク・消毒液等を一括購入し、配付する。
- ウ 児童福祉施設等感染症対策費 [一部] 15,314千円
児童福祉施設等における感染拡大を防止するため、マスク・消毒液等を一括購入し、配付する。
- エ 私立幼稚園等感染症対策費補助 139,181千円
私立幼稚園等における感染拡大を防止するため、マスク・消毒液等の購入や消毒に要する経費に対して補助を行う。
- オ 介護施設等感染症対策費 [一部] 378,836千円
介護施設等における感染拡大を防止するため、マスク・消毒液等を一括購入し、配付するとともに、介護施設等が行う消毒作業に対して補助する。
- カ 障害福祉施設等感染症対策費 [一部] [10,000千円]
153,020千円
障害者支援施設等における感染拡大を防止するため、マスク・消毒液等を一括購入し、配付するとともに障害者支援施設等が行う消毒作業に対して補助する。
- キ 保護施設等感染症対策費 10,000千円
保護施設等における感染拡大を防止するため、マスク・消毒液等を一括購入し、配付するとともに、保護施設等が行う消毒作業に要する経費に対して補助する。

(2) 施設等の整備

- ア 手話言語普及推進事業費 330千円
手話通訳者の感染を予防するとともに、感染の疑いのある聴覚障がい者が安心して病院を受診できるようにするため、2次元バーコードを用いて遠隔手話を提供できるシステムを導入する。
- イ 民間老人福祉施設整備費補助 410,760千円
介護施設等における感染拡大を防止するため、感染が疑われる者同士のスペースを空間的に分離するための個室化に要する改修経費を補助する。
- ウ 民間障害福祉施設整備費補助 374,630千円
障害者支援施設等における感染拡大を防止するため、感染が疑われる者同士のスペースを空間的に分離するための個室化に要する改修経費を補助する。
- エ 民間児童養護施設等感染症対策費補助 15,452千円
児童養護施設等における感染拡大を防止するため、感染が疑われる者同士のスペースを空間的に分離するための個室化に要する改修経費等を補助する。
- オ 介護施設等感染症対策費〔一部〕 291,712千円
介護施設等における感染拡大を防止するため、簡易陰圧装置・換気設備の設置経費に対して補助する。
- カ 障害福祉施設等感染症対策費〔一部〕 20,874千円
障害者支援施設等における感染拡大を防止するため、簡易陰圧装置・換気設備の設置経費に対して補助する。

2 生活支援

(1) 児童虐待等への対応

- ア 児童福祉施設等感染症対策費〔一部〕 5,022千円
保護者が感染した場合や児童虐待リスクの高まりに伴う一時保護の増加に対応するため、児童相談所における一時保護の受入先を拡充し、一時保護体制を強化する。

(2) SNSを利用した相談体制の強化


- ア 子ども・若者支援事業費 6,640千円
学校の臨時休業や外出自粛により、相談機関へ出向くことや電話相談をすることが難しい状況におかれる子ども・若者のさまざまな悩みに対応するため、SNSを利用した相談について、対応日数を増やし、相談体制を強化する。
- イ 配偶者等暴力対策事業費 14,409千円
外出自粛や経済状況の悪化による失業等で増加が懸念されるDVに関する相談に対応するため、SNSを利用したDV相談について、対応日数を増やし、相談体制を強化する。

(3) 生活困窮等への支援

- ア 生活保護法施行事務費 7,902千円
感染拡大の影響により増加が見込まれる相談者に対する適正な生活保護の実施のため、町村域を所管する県保健福祉事務所の生活保護の面接相談員を増員し、相談体制を強化する。

- イ 生活福祉資金貸付事業費補助 [1, 446, 000千円]
2, 510, 000千円
感染拡大の影響による収入減少等により一時的に生活費が必要となった世帯等への支援のため、緊急小口資金等の特例貸付を行う（福）神奈川県社会福祉協議会に対して貸付原資等を補助する。
- ウ 生活困窮者自立支援事業費 91, 827千円
感染拡大の影響により失業や収入減に陥り、住居を失うおそれのある生活困窮者等に対して、住居確保給付金の支給要件の拡大や一時的なシェルターの借上げ等を行う。
- (4) 高齢、障がい児・者等への支援
- ア 介護・認知症未病改善プログラム事業費 1, 500千円
居宅で過ごす時間が長くなり、認知症や体力低下のリスクが高まる高齢者に対して、健康維持に役立つ情報の広報等を行う。
- イ 介護ロボット普及推進事業費 85, 200千円
介護施設等における感染拡大の防止及び職員の負担軽減等を図るため、介護ロボット・ICT導入経費に対して補助する。
- ウ 障害福祉施設先進技術活用促進事業費 21, 274千円
障害者支援施設等における感染拡大の防止及び職員の負担軽減等を図るため、テレワークシステム、各種ICTシステムの導入経費等を補助する。
- エ 障害児通所給付費負担金 1, 190, 860千円
特別支援学校等の臨時休業に伴う放課後等デイサービスの利用増に要する経費の一部を市町村に対して負担する。
- オ 放課後等デイサービス支援事業費補助 1, 648, 996千円
特別支援学校等の臨時休業に伴う放課後等デイサービス等の利用増により生じる利用者負担等に対して補助する。
- カ 社会福祉施設等応援職員派遣支援事業費 [4, 000千円]
211, 728千円
社会福祉施設等の機能を維持するため、感染者が確認された施設等への介護職員等の派遣調整を行うとともに、派遣に要する旅費や、雇用に要する費用等を負担する。
- キ 介護施設等感染症対策費 [一部] 52, 025千円
通所介護サービス事業者等のサービス継続を支援するため、居宅訪問などの代替サービスの実施に要する経費に対して補助する。
- ク 障害者地域活動支援事業費 147, 413千円
障がい者の就業や日常生活についての支援を行うため、市町村が実施する地域活動支援センターや日中一時支援事業における障がい者の受入体制の強化に対して補助する。また、通所サービス事業所が行う居宅訪問等の代替サービスの実施に要する経費に対して補助する。

とまにまある 翔子

 神奈川県

福祉子どもみらい局総務室 (内線3617~3619)
横浜市中区日本大通1 丁目231-8588 電話(045)210-1111 (代表)