

參考資料

一般廃棄物組成分析調査の概要	1
県民ニーズ調査	5
「レジ袋の削減」意識調査の集計結果	8

一般廃棄物組成分析調査の概要

1 調査方法

ごみ排出時の袋の利用方法（外袋、内袋、ごみ）を把握するため、家庭から排出される「可燃ごみ」「不燃ごみ」の組成分析を実施する。

可燃ごみ調査：12市町15施設（うち、指定袋は5市町5施設）の平成21年8月及び平成22年2月の調査結果のデータである。主な内容は家庭から排出される生ごみである。

不燃ごみ調査：11市町14施設（うち、指定袋は2市2施設）の平成21年8月及び平成22年2月の調査結果のデータである。主な内容は空きペットボトル、空き缶、小型家電等である。

調査方法は、袋を「レジ袋」「市町有料指定袋」「その他の袋」の3種類に分け、その大きさ（大袋、小袋の2種類）・色（白色・透明色、その他の色の2種類）別に、それぞれの枚数を計数する。また、レジ袋の提供元（小売店等）を確認する。

レジ袋：店舗等において有償・無償で渡される袋。小売店等で渡される無印刷の袋（形状は取手付き袋）もレジ袋。その他の袋：「レジ袋」「市町有料指定袋」を除くその他の袋。

外袋：外気と接している袋で、内容物がある袋（内袋が入ってなくても、直接排出物を入れてある外袋も含む。）。

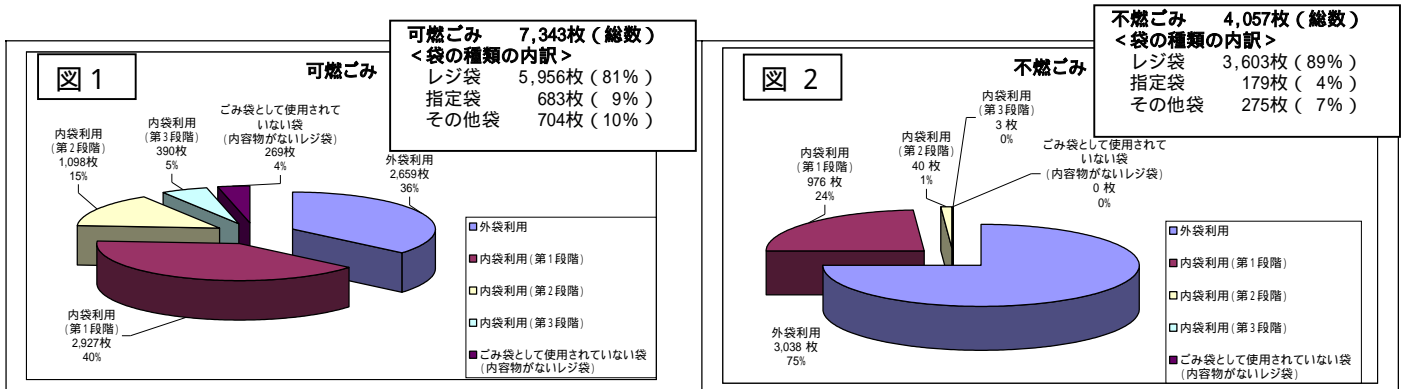
内袋：外袋の中の袋で内容物がある袋。内袋の中の内袋も同様。ごみ：内容物がないまま排出されている袋。

2 調査結果【平成21年8月実施】

(1) ごみ排出時の袋の種類・使われ方について

可燃ごみの排出時の袋の種類・使われ方は図1のとおりであった。袋の総数は7,343枚で、袋の種類としては、レジ袋が5,956枚で全体の81%を占めていた。外袋としての利用が2,659枚で全体の36%、内袋としての利用が第3段階まで含めると4,415枚で全体の60%を占めていた。ごみとしての排出が269枚で全体の4%であった。（図1）

不燃ごみの排出時の袋の種類・使われ方は図2のとおりであった。袋の総数は4,057枚で、袋の種類としては、レジ袋が3,603枚で全体の89%を占めていた。外袋としての利用が3,038枚（75%）、内袋としての利用が第2段階まで含めると1,016枚（25%）で、ごみとしての排出はなかった。（図2）



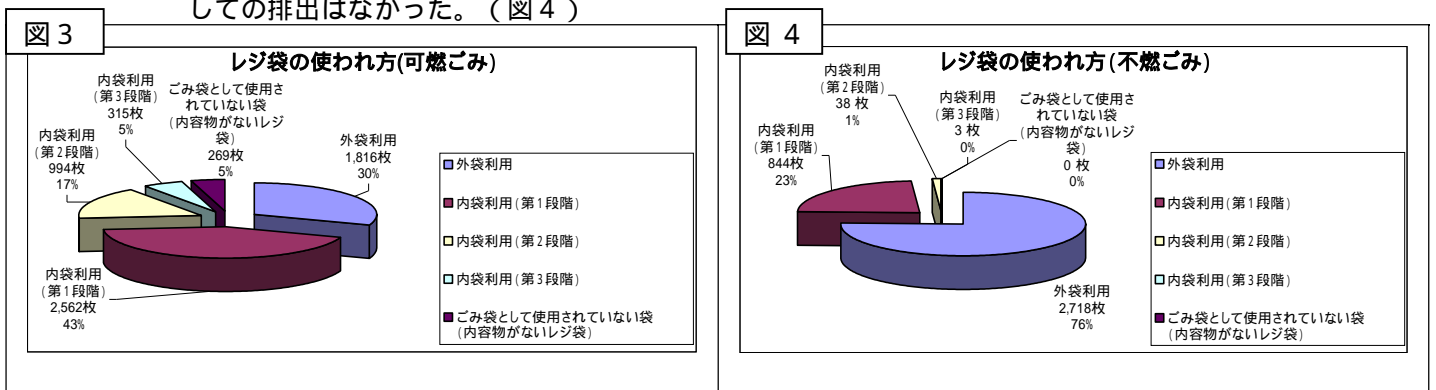
(2) レジ袋の排出状況について

可燃ごみ、不燃ごみともに、ごみ排出時の袋としてレジ袋の利用が全体の8割を超えていた。レジ袋に着目した、レジ袋の使われ方、レジ袋の大きさ・大きさ別の利用方法及びレジ袋の提供元（小売店等）は、次のとおりであった。

レジ袋の使われ方について

可燃ごみの排出時のレジ袋の使われ方は図3のとおりであった。袋の総数は5,956枚で、外袋としての利用が1,816枚で全体の30%、内袋としての利用が第3段階まで含めると3,871枚で全体の65%を占め、ごみとしての排出が269枚で全体の5%であった。（図3）

不燃ごみの排出時のレジ袋の使われ方は図4のとおりであった。袋の総数は3,603枚で、外袋としての利用が2,718枚（76%）、内袋としての利用が第3段階まで含めると885枚（24%）で、ごみとしての排出はなかった。（図4）



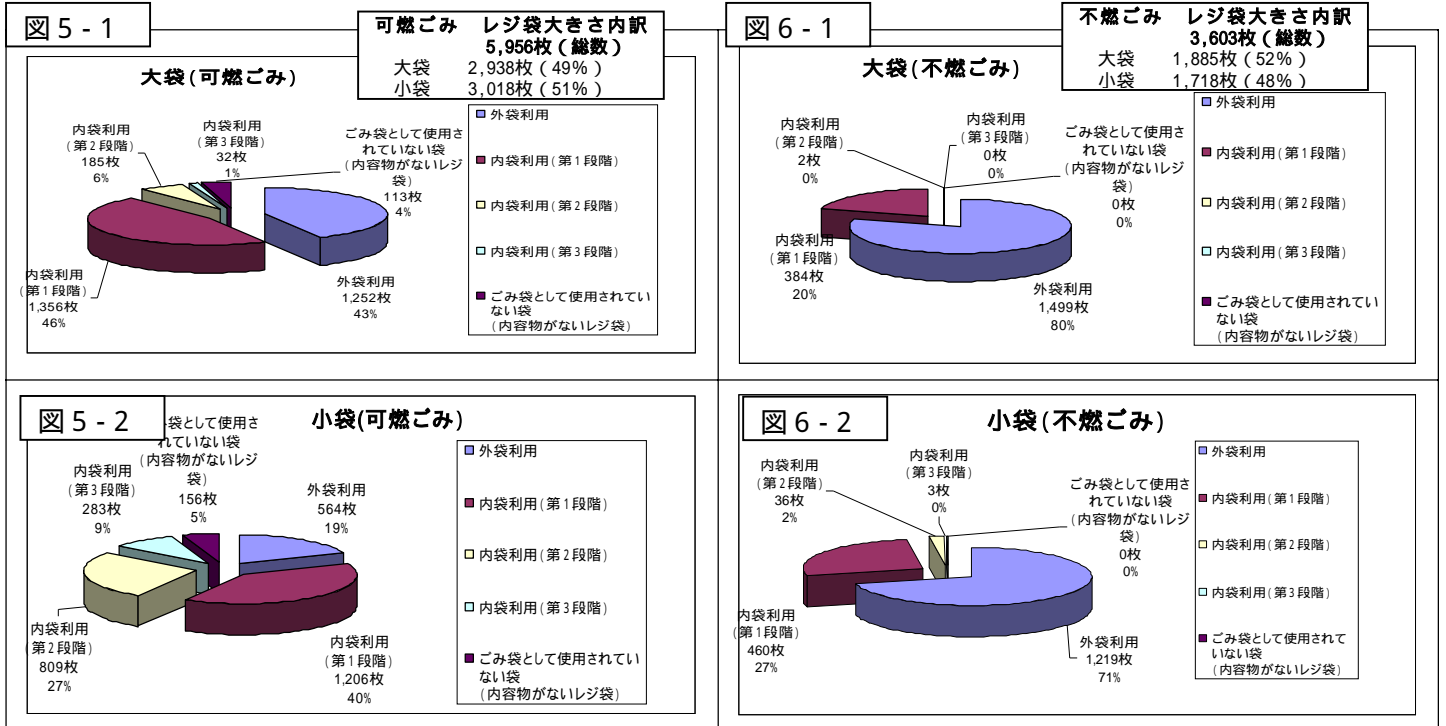
レジ袋の大きさ別の使われ方

ごみ排出時のレジ袋の大袋、小袋の大きさ割合は、可燃ごみ、不燃ごみともに、ほぼ半数であった。

可燃ごみ排出時の大袋の使われ方は、外袋としての利用が1,252枚で全体の43%、内袋としての利用が第3段階まで含めると1,573枚で全体の53%で、ごみとしての排出が113枚で全体の4%であった。一方、小袋の外袋としての利用が564枚で全体の19%、内袋としての利用が第3段階まで含めると2,298枚で全体の76%で、ごみとしての排出が156枚で全体の5%であった。(図5-1、図5-2)

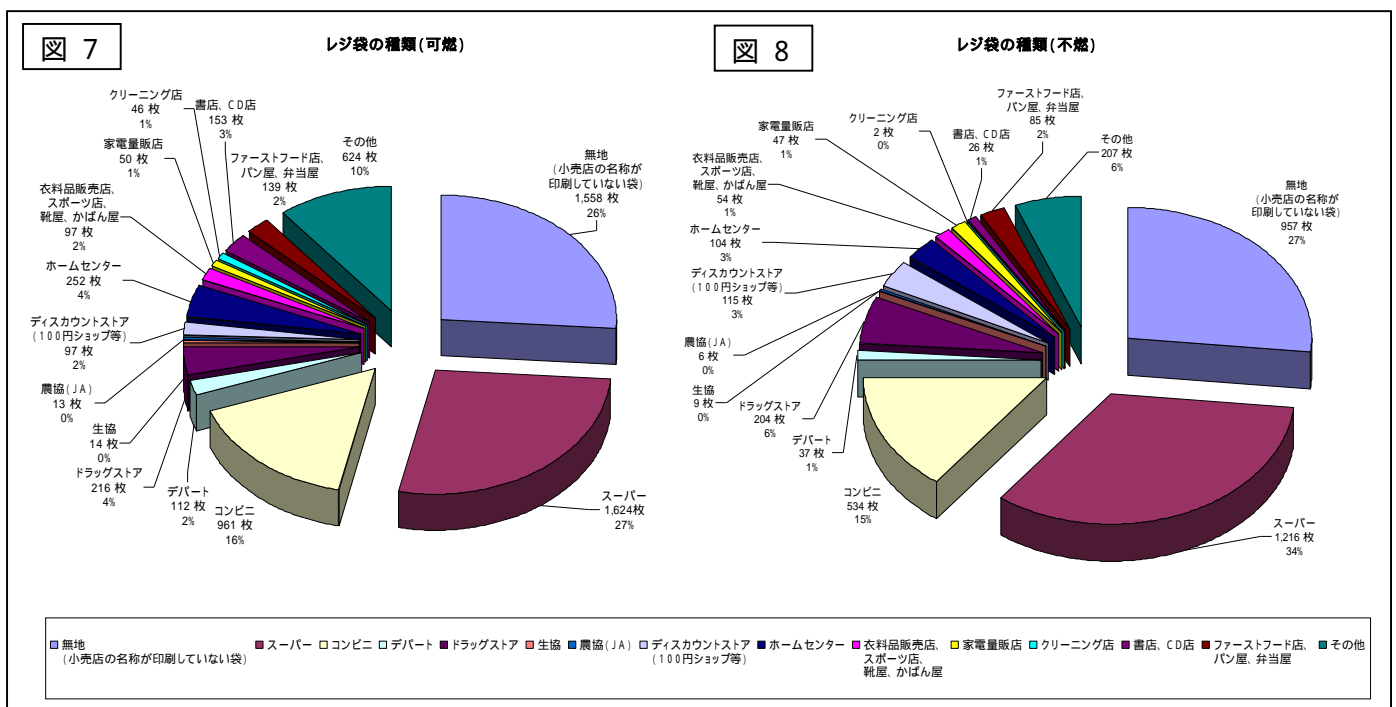
不燃ごみ排出時の大袋の使われ方は、外袋としての利用が1,499枚で全体の80%、内袋としての利用が第2段階まで含めると386枚で全体の20%であった。一方、小袋の外袋としての利用が1,219枚で全体の71%、内袋としての利用が第3段階まで含めると460枚で全体の27%であった。(図6-1、図6-2)

「概ね5リットル(縦42cm×横18cm(横マチ30cm))以下の袋を小袋とした。」



レジ袋の提供元(小売店等)

レジ袋の提供元(小売店等)の状況は、可燃ごみ、不燃ごみともに、スーパー、コンビニが多く、この2業種が半数の割合を占めている。(図7、図8)

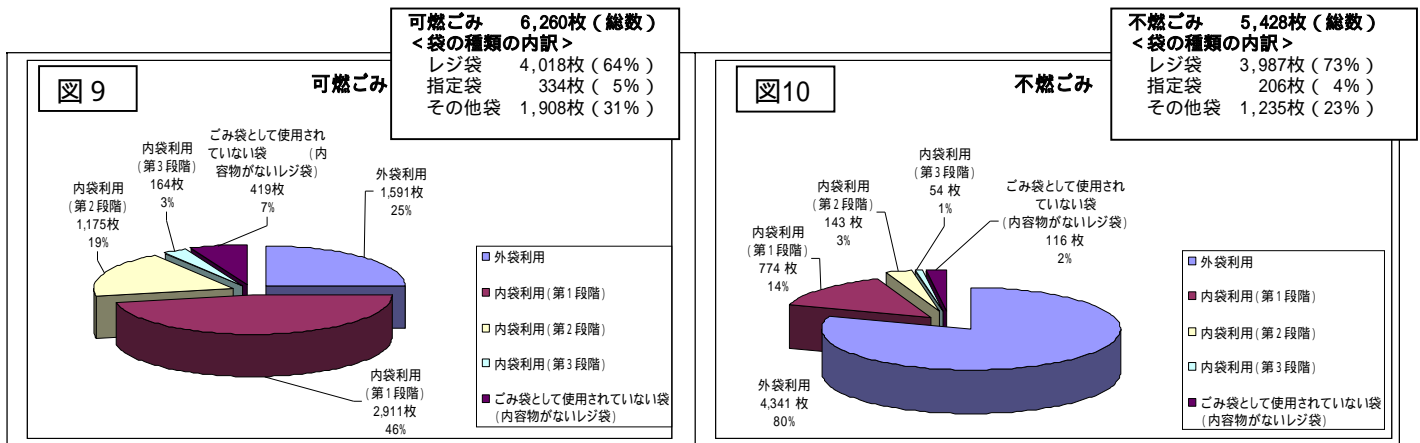


3 調査結果【平成22年2月実施】

(1) ごみ排出時の袋の種類・使われ方について

可燃ごみの排出時の袋の種類・使われ方は図9のとおりであった。袋の総数は6,260枚で、袋の種類としては、レジ袋が4,018枚で全体の64%を占めていた。外袋としての利用が1,591枚で(25%)、内袋としての利用が第3段階まで含めると4,250枚(68%)で、ごみとしての排出が419枚(7%)であった。(図9)

不燃ごみの排出時の袋の種類・使われ方は図10のとおりであった。袋の総数は5,428枚で、袋の種類としては、レジ袋が3,987枚で全体の73%を占めていた。外袋としての利用が4,341枚(80%)、内袋としての利用が第3段階まで含めると971枚(18%)で、ごみとしての排出が116枚(2%)であった。(図10)



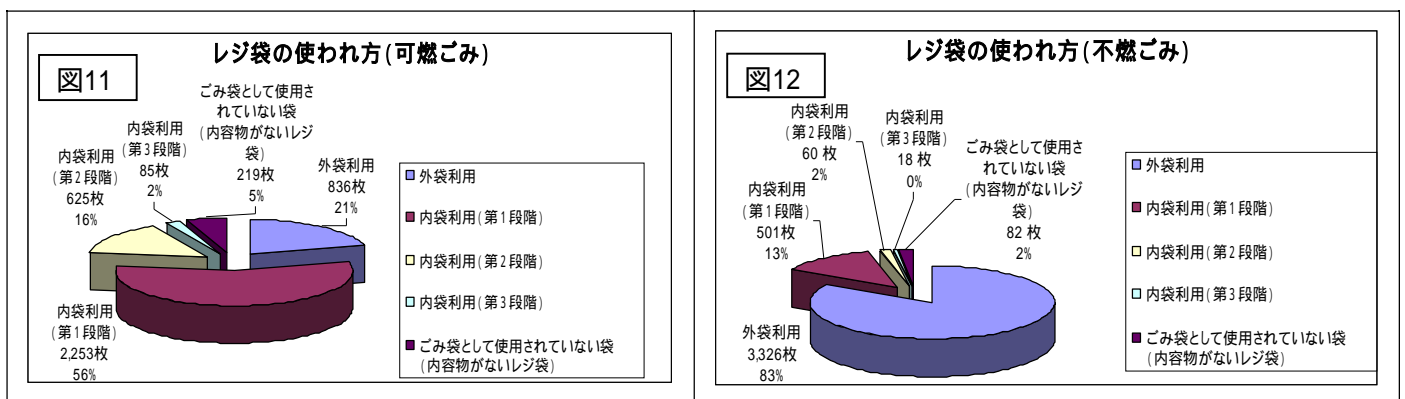
(2) レジ袋の排出状況について

可燃ごみ、不燃ごみともに、ごみ排出時の袋としてレジ袋の利用が全体の6割を超えていた。レジ袋に着目した、レジ袋の使われ方、レジ袋の大きさ・大きさ別の利用方法及びレジ袋の提供元(小売店等)は、次のとおりであった。

レジ袋の使われ方について

可燃ごみの排出時のレジ袋の使われ方は図11のとおりであった。袋の総数は4,018枚で、外袋としての利用が836枚(21%)、内袋としての利用が第3段階まで含めると2,963枚(74%)で、ごみとしての排出が219枚(5%)であった。(図11)

不燃ごみの排出時のレジ袋の使われ方は図12のとおりであった。袋の総数は3,987枚で、外袋としての利用が3,326枚(83%)、内袋としての利用が第3段階まで含めると579枚(15%)で、ごみとしての排出が82枚(2%)であった。(図12)



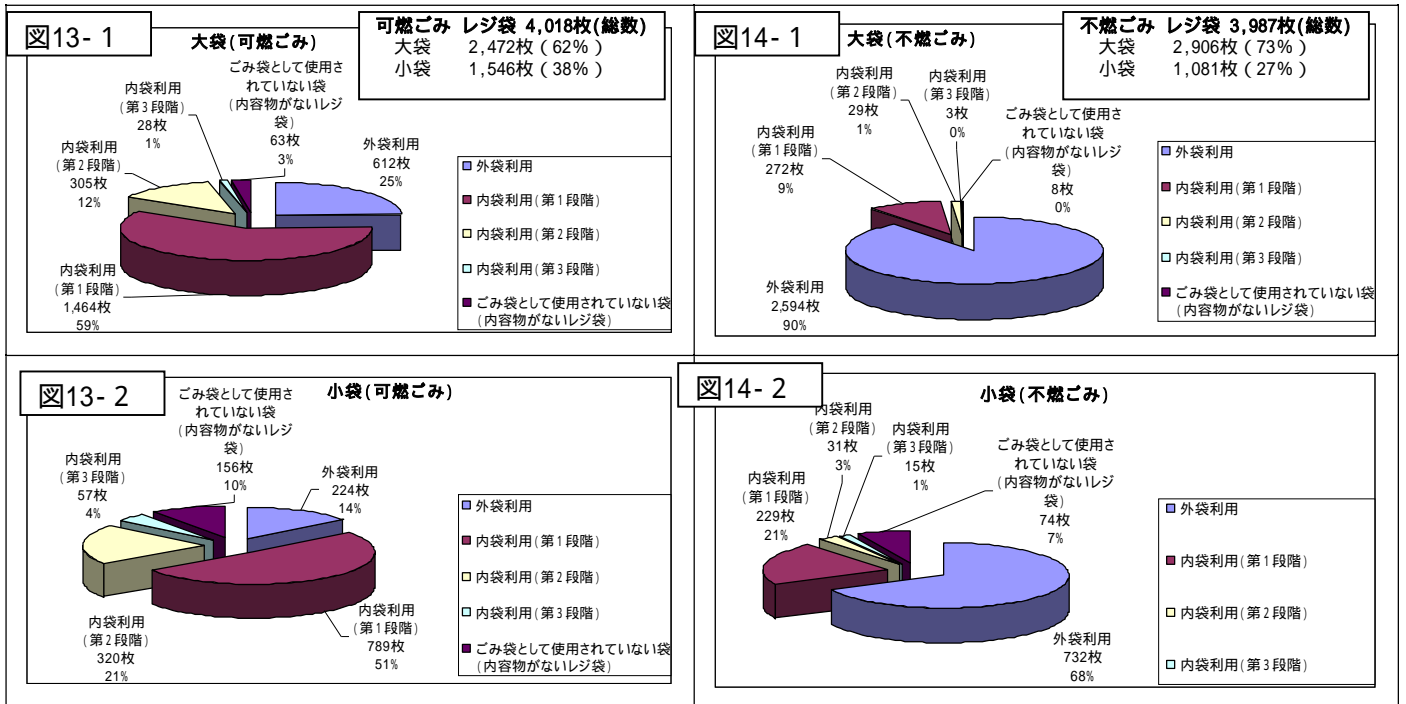
レジ袋の大きさ別の使われ方

ごみ排出時のレジ袋の大袋、小袋の大きさ割合は、可燃ごみ、不燃ごみともに、大袋が多かった。

可燃ごみ排出時の大袋の使われ方は、外袋としての利用が612枚（25%）で、内袋としての利用が第3段階まで含めると1,797枚（72%）で、ごみとしての排出が63枚（3%）であった。一方、小袋の使われ方は、外袋としての利用が224枚（14%）で、内袋としての利用が第3段階まで含めると1,116枚（76%）で、ごみとしての排出が156枚（10%）であった。（図13-1、図13-2）

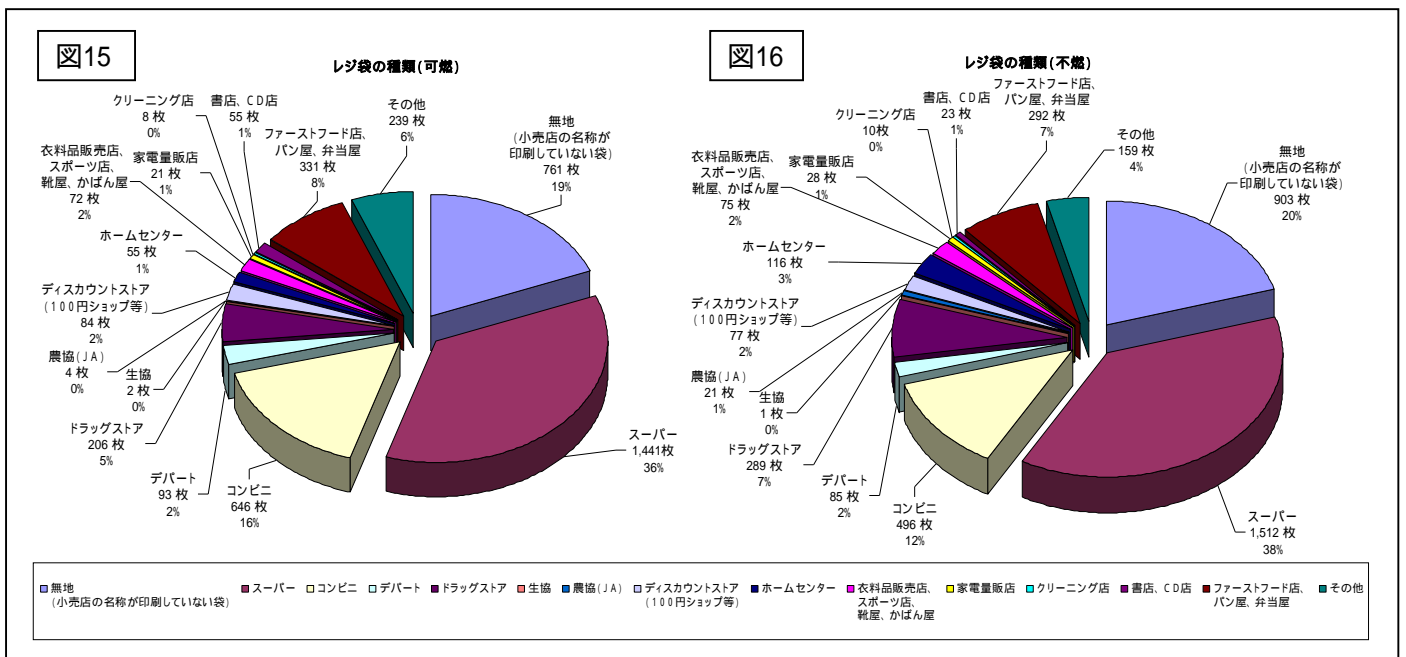
不燃ごみ排出時の大袋の使われ方は、外袋としての利用が2,594枚（90%）で、内袋としての利用が第3段階まで含めると304枚（10%）でごみとしての排出が8枚（0.2%）であった。一方、小袋の外袋としての利用が732枚（68%）で、内袋としての利用が第3段階まで含めると275枚（25%）でごみとしての排出が74枚（7%）であった。（図14-1、図14-2）

「概ね5リットル（縦42cm×横18cm（横マチ30cm））以下の袋を小袋とした。」



レジ袋の提供元(小売店等)

レジ袋の提供元(小売店等)の状況は、可燃ごみ、不燃ごみともに、スーパー、コンビニが多く、この2業種が半数の割合を占めている。(図15、図16)



県民アンケート調査の概要

県民ニーズ調査【課題調査】(広報課所管)

問1. あなたはどのくらいの頻度で買い物をしますか。(○は1つ) (n=712)(%)

1. 毎日 19.8	4. 週1~2回 26.0	7. 買い物を全くしない 0.4
2. 週5~6回 17.0	5. 月2~3回 6.5	(無回答 1.1)
3. 週3~4回 28.9	6. 月1回以下 0.3	

【問1で「1~6(買い物をする)」とお答えの方に】

問2. あなたがふだんよく利用する店はどこですか。次の中からあてはまるものをすべて選んでください。(○はいくつでも) (n=701)(%)

1. スーパーマーケット 90.6	5. ドラッグストア 55.9	9. クリーニング店 9.8
2. コンビニエンスストア 46.9	6. ディスカウントストア 16.7	10. 書店・CD店 23.0
3. 商店街 11.0	7. 衣料品販売店 12.0	11. ファーストフード店 9.4
4. デパート 13.6	8. 家電量販店 14.7	12. その他 1.6

(無回答 0.1)

【問1で「1~6(買い物をする)」とお答えの方に】

問3. あなたは1回の買い物で、平均して何枚のレジ袋をもらいますか。(○は1つ) (n=701)(%)

1. 1枚 45.9	3. 3枚 6.4	5. 5枚以上 0.3
2. 2枚 32.1	4. 4枚 1.0	6. もらわない 13.8

(無回答 0.4)

【問3で「1~5(レジ袋をもらう)」とお答えの方に】

問3付問 あなたがレジ袋をもらう理由は何ですか。次の中からあてはまるものをすべて選んでください。(○はいくつでも) (n=601)(%)

1. マイバッグなど品物を入れる袋を持参していないから	38.1
2. かばんやマイバッグを持参しているが、入りきらないから	26.5
3. お店のサービスとしてあたりまえのことと思うから	5.5
4. レジ袋を再利用するから	99.2
5. その他	3.5

(無回答 0.8)

【問3付問 で「4(レジ袋を再利用するから)」とお答えの方に】

問3付問 レジ袋を再利用する方法について、次の中からあてはまるものをすべて選んでください。(○はいくつでも) (n=596)(%)

1. 家庭ごみを出す袋として利用する	66.6
2. 台所の生ごみ入れとして利用する	50.5
3. 物入れなど便利な袋として利用する	25.7
4. ごみ箱の内袋として利用する	54.0
5. その他の利用	4.7

(無回答 15.6)

【問1で「1～6（買い物をする）」とお答えの方に】

問4．あなたは買い物の際に、マイバッグの持参や必要以上にレジ袋をもらわないことなど、レジ袋の削減に取り組んでいますか。（ は1つ） (n=701)(%)

1．取り組んでいる	25.4	4．どちらかというに取り組んでいない	22.5
2．どちらかというに取り組んでいる	36.4	5．取り組んでいない	8.0
3．どちらともいえない	7.6		(無回答 0.1)

【問4で「1、2（取り組んでいる）」とお答えの方に】

問4付問 あなたがレジ袋の削減に取り組んでいる理由は何ですか。次の中からあてはまるものをすべて選んでください。（○はいくつでも） (n=433)(%)

1．環境のための身近な取組みだから	74.1
2．ゴミを減らしたいから	46.0
3．お店がレジ袋の有料化をしているから	15.5
4．レジなどで店員からの声かけがあるから	7.6
5．レジ袋を断るとポイントや値引きがあるから	44.1
6．その他	3.0
7．特に理由はない	0.7
	(無回答 0.5)

【問4で「4、5（取り組んでいない）」とお答えの方に】

問4付問 あなたがレジ袋の削減に取り組んでいない主な理由は何ですか。次の中から1つ選んでください。（ は1つ） (n=214)(%)

1．レジ袋の削減はあまり環境のためにならないと思うから	4.7
2．お店のサービスとしてあたりまえのことと思うから	4.2
3．マイバッグの持参が面倒だから	14.5
4．レジ袋を別の用途で利用し必要だから	64.0
5．周りの人がもらっているから	0.5
6．その他	5.1
7．特に理由はない	7.0
	(無回答 0.0)

【全員の方がお答えください】

問5．県ではレジ袋を削減するための取組みを進めていますが、どのようなきっかけがあれば、レジ袋の削減の取組みが進むと思いますか。次の中から1つ選んでください。（ は1つ） (n=712)(%)

1．レジ袋が有料化されたら	44.8
2．レジなどで店員からの声かけの徹底があったら	3.9
3．マイバッグ持参者へのポイントや値引きの制度が広がったら	30.9
4．市町村がゴミ袋を指定するなど、レジ袋をゴミ袋として使用できなくなったら	9.6
5．その他	4.6
6．どのようなきっかけがあっても、取組みは進まない	2.7
7．わからない	2.9
	(無回答 0.6)

最後に、集計結果を分析するために必要な項目についてお聞きします。これは個人を特定するものではありません。お手数をおかけしますが、無記名調査のため調査の都度お答えください。

F 1 . お住まいの地域はどちらですか。 (n=712) (%)

1 . 横浜 (横浜市)	37.4
2 . 川崎 (川崎市)	12.2
3 . 横須賀三浦 (横須賀市、鎌倉市、逗子市、三浦市、葉山町)	8.6
4 . 県央 (厚木市、大和市、海老名市、座間市、綾瀬市、愛川町、清川村)	11.0
5 . 湘南 (平塚市、藤沢市、茅ヶ崎市、秦野市、伊勢原市、寒川町、大磯町、二宮町)	17.0
6 . 足柄上 (南足柄市、中井町、大井町、松田町、山北町、開成町)	1.7
7 . 西湘 (小田原市、箱根町、真鶴町、湯河原町)	2.9
8 . 県北 (相模原市)	6.7

(無回答 2.5)

F 2 . あなたの性別をお聞かせください。 (n=712) (%)

1 . 男性	44.5	2 . 女性	52.7	(無回答 2.8)
--------	------	--------	------	-----------

F 3 . あなたの年齢は、おいくつですか。(平成 21 年 10 月 1 日現在) (n=712) (%)

1 . 20 ~ 29 歳	7.7	3 . 40 ~ 49 歳	20.8	5 . 60 ~ 69 歳	19.5
2 . 30 ~ 39 歳	19.8	4 . 50 ~ 59 歳	19.0	6 . 70 歳以上	10.4

(無回答 2.8)

平成 21 年度「レジ袋の削減」意識調査の集計結果

問 1 . あなたはどのくらいの頻度で買い物をしますか。(○は1つ) (n=17186)(%)

1 . 毎日	29.8	4 . 週 1 ~ 2 回	22.8	7 . 買い物を全くしない	0.3
2 . 週 5 ~ 6 回	10.7	5 . 月 2 ~ 3 回	2.3	(無回答 0.1)	
3 . 週 3 ~ 4 回	33.6	6 . 月 1 回以下	0.5		

【問 1 で「1 ~ 6 (買い物をする)」とお答えの方に】

問 2 . あなたがふだんよく利用する店はどこですか。次の中からあてはまるものをすべて選んでください。(○はいくつでも) (n=17123)(%)

1 . スーパーマーケット	90.7	5 . ドラッグストア	40.0	9 . クリーニング店	3.2
2 . コンビニエンスストア	22.8	6 . ディスカウントストア	5.9	10 . 書店・CD店	7.6
3 . 商店街	7.2	7 . 衣料品販売店	4.7	11 . ファーストフード店	2.3
4 . デパート	10.9	8 . 家電量販店	3.3	12 . その他	0.6
(無回答 0.0)					

【問 1 で「1 ~ 6 (買い物をする)」とお答えの方に】

問 3 . あなたは1回の買い物で、平均して何枚のレジ袋をもらいますか。(○は1つ) (n=17123)(%)

1 . 1 枚	28.7	3 . 3 枚	4.9	5 . 5 枚以上	0.4
2 . 2 枚	24.8	4 . 4 枚	0.7	6 . もらわない	40.5
(無回答 0.0)					

【問 3 で「1 ~ 5 (レジ袋をもらう)」とお答えの方に】

問 3 付問 あなたがレジ袋をもらう理由は何ですか。次の中からあてはまるものをすべて選んでください。(○はいくつでも) (n=10180)(%)

1 . マイバッグなど品物を入れる袋を持参していないから	47.8
2 . かばんやマイバッグを持参しているが、入りきらないから	21.0
3 . お店のサービスとしてあたりまえのことと思うから	3.4
4 . レジ袋を再利用するから	59.3
5 . その他	6.5
(無回答 0.0)	

【問 3 付問 で「4 (レジ袋を再利用するから)」とお答えの方に】

問 3 付問 レジ袋を再利用する方法について、次の中からあてはまるものをすべて選んでください。(○はいくつでも) (n=6040)(%)

1 . 家庭ごみを出す袋として利用する	83.8
2 . 台所の生ごみ入れとして利用する	50.9
3 . 物入れなど便利な袋として利用する	20.8
4 . ごみ箱の内袋として利用する	33.5
5 . その他の利用	2.9

(無回答 0.0)

【問1で「1～6（買い物をする）」とお答えの方に】

問4．あなたは買い物の際に、マイバッグの持参や必要以上にレジ袋をもらわないことなど、レジ袋の削減に取り組んでいますか。（は1つ） (n=17123)(%)

1．取り組んでいる	70.4	4．どちらかというに取り組んでいない	5.1
2．どちらかというに取り組んでいる	13.3	5．取り組んでいない	7.9
3．どちらともいえない	3.3		(無回答 0.1)

【問4で「1、2（取り組んでいる）」とお答えの方に】

問4付問 あなたがレジ袋の削減に取り組んでいる理由は何ですか。次の中からあてはまるものをすべて選んでください。（○はいくつでも） (n=14331)(%)

1．環境のための身近な取組みだから	58.3
2．ゴミを減らしたいから	57.8
3．お店がレジ袋の有料化をしているから	14.3
4．レジなどで店員からの声かけがあるから	5.7
5．レジ袋を断るとポイントや値引きがあるから	31.5
6．その他	4.2
7．特に理由はない	3.3
	(無回答 0.0)

【問4で「4、5（取り組んでいない）」とお答えの方に】

問4付問 あなたがレジ袋の削減に取り組んでいない主な理由は何ですか。次の中から1つ選んでください。（は1つ） (n=2221)(%)

1．レジ袋の削減はあまり環境のためにならないと思うから	2.9
2．お店のサービスとしてあたりまえのことと思うから	5.2
3．マイバッグの持参が面倒だから	23.6
4．レジ袋を別の用途で利用し必要だから	46.2
5．周りの人がもらっているから	1.7
6．その他	7.0
7．特に理由はない	13.3
	(無回答 0.0)

【全員の方がお答えください】

問5．県ではレジ袋を削減するための取組みを進めていますが、どのようなきっかけがあれば、レジ袋の削減の取組みが進むと思いますか。次の中から1つ選んでください。（は1つ） (n=17186)(%)

1．レジ袋が有料化されたら	44.0
2．レジなどで店員からの声かけの徹底があったら	6.0
3．マイバッグ持参者へのポイントや値引きの制度が広がったら	30.8
4．市町村がゴミ袋を指定するなど、レジ袋をゴミ袋として使用できなくなったら	9.6
5．その他	6.1
6．どのようなきっかけがあっても、取組みは進まない	0.9
7．わからない	2.6
	(無回答 0.1)

お住まいの地域はどちらですか。 (n=17186) (%)

1. 横浜 (横浜市)	29.7
2. 川崎 (川崎市)	6.5
3. 横須賀三浦 (横須賀市、鎌倉市、逗子市、三浦市、葉山町)	9.1
4. 県央 (厚木市、大和市、海老名市、座間市、綾瀬市、愛川町、清川村)	12.2
5. 湘南 (平塚市、藤沢市、茅ヶ崎市、秦野市、伊勢原市、寒川町、大磯町、二宮町)	23.2
6. 足柄上 (南足柄市、中井町、大井町、松田町、山北町、開成町)	1.6
7. 西湘 (小田原市、箱根町、真鶴町、湯河原町)	3.3
8. 県北 (相模原市)	10.3

(無回答 4.3)

あなたの性別をお聞かせください。 (n=17186) (%)

1. 男性 16.0	2. 女性 83.9	(無回答 0.2)
------------	------------	-----------

あなたの年齢は、おいくつですか。 (n=17186) (%)

1. 10~19歳 5.4	3. 30~39歳 17.6	5. 50~59歳 17.1
2. 20~29歳 7.2	4. 40~49歳 16.0	6. 60~69歳 22.0
		7. 70歳以上 13.4

(無回答 1.3)

平成 22 年度「レジ袋削減」についての意識調査昨年度比較

は H21 年度数値

問 1 . あなたはどのくらいの頻度で買い物をしますか。(○は1つ)(n=14098)(%)《n=17186》(%)

1. 毎日	29.2 《29.8》	4. 週 1 ~ 2 回	25.8 《22.8》	7. 買い物を全くしない	0.1 《0.3》
2. 週 5 ~ 6 回	9.9 《10.7》	5. 月 2 ~ 3 回	1.9 《2.3》	(無回答)	0.0
3. 週 3 ~ 4 回	32.4 《33.6》	6. 月 1 回以下	0.5 《0.5》	《無回答	0.1》

【問 1 で「1 ~ 6 (買い物をする)」とお答えの方に】

問 2 . あなたがふだんよく利用する店はどこですか。次の中からあてはまるものをすべて選んでください。(○はいくつでも)
(n=14072)(%) 《n=17123》(%)

1. スーパーマーケット	93.8 《90.7》	5. ドラッグストア	46.4 《40.0》	9. クリーニング店	3.3 《3.2》
2. コンビニエンスストア	25.1 《22.8》	6. ディスカウントストア	6.2 《5.9》	10. 書店・CD店	7.7 《7.6》
3. 商店街	7.7 《7.2》	7. 衣料品販売店	3.9 《4.7》	11. ファーストフード店	3.4 《2.3》
4. デパート	9.1 《10.9》	8. 家電量販店	3.7 《3.3》	12. その他	1.0 《0.6》
				(無回答)	0.2 《無回答 0.0》

【問 1 で「1 ~ 6 (買い物をする)」とお答えの方に】

問 3 . あなたは 1 回の買い物で、平均して何枚のレジ袋をもらいますか。(○は1つ)
(n=14072)(%) 《n=17123》(%)

1. 1 枚	27.5 《28.7》	3. 3 枚	4.6 《4.9》	5. 5 枚以上	0.5 《0.4》
2. 2 枚	20.4 《24.8》	4. 4 枚	0.6 《0.7》	6. もらわない	46.4 《40.5》
				(無回答)	0.0 《無回答 0.0》

【問 3 で「1 ~ 5 (レジ袋をもらう)」とお答えの方に】

問 3 付問 あなたがレジ袋をもらう理由は何ですか。次の中からあてはまるものをすべて選んでください。(○はいくつでも)
(n=7544)(%) 《n=10180》(%)

1. マイバッグなど品物を入れる袋を持参していないから	48.3 《47.8》
2. かばんやマイバッグを持参しているが、入りきらないから	21.6 《21.0》
3. お店のサービスとしてあたりまえのことと思うから	2.8 《3.4》
4. レジ袋を再利用するから	80.4 《59.3》
5. その他	2.6 《6.5》
	(無回答 0.0) 《無回答 0.0》

【問 3 付問 で「4 (レジ袋を再利用するから)」とお答えの方に】

問 3 付問 レジ袋を再利用する方法について、次の中からあてはまるものをすべて選んでください。(○はいくつでも)
(n=6067)(%) 《n=6040》(%)

1. 家庭ごみを出す袋として利用する	82.9 《83.8》
2. 台所の生ごみ入れとして利用する	49.1 《50.9》
3. 物入れなど便利な袋として利用する	18.5 《20.8》
4. ごみ箱の内袋として利用する	25.4 《33.5》
5. その他の利用	7.9 《2.9》
	(無回答 0.0) 《無回答 0.0》

【問1で「1～6（買い物をする）」とお答えの方に】

問4．あなたは買い物の際に、マイバッグの持参や必要以上にレジ袋をもらわないことなど、レジ袋の削減に取り組んでいますか。（は1つ） (n=14072)(%) 《n=17123》(%)

1. 取り組んでいる	65.7 《70.4》	4. どちらかというに取り組んでいない	8.1 《5.1》
2. どちらかというに取り組んでいる	17.5 《13.3》	5. 取り組んでいない	4.5 《7.9》
3. どちらともいえない	4.3 《3.3》	(無回答 0.0)	《無回答 0.1》

【問4で「1、2（取り組んでいる）」とお答えの方に】

問4付問 あなたがレジ袋の削減に取り組んでいる理由は何ですか。次の中からあてはまるものをすべて選んでください。（○はいくつでも） (n=11700)(%) 《n=14331》(%)

1. 環境のための身近な取組みだから	55.8 《58.3》
2. ゴミを減らしたいから	56.8 《57.8》
3. お店がレジ袋の有料化をしているから	15.3 《14.3》
4. レジなどで店員からの声かけがあるから	4.8 《5.7》
5. レジ袋を断るとポイントや値引きがあるから	37.5 《31.5》
6. その他	4.1 《4.2》
7. 特に理由はない	2.7 《3.3》
(無回答 0.0)	《無回答 0.0》

【問4で「4、5（取り組んでいない）」とお答えの方に】

問4付問 あなたがレジ袋の削減に取り組んでいない主な理由は何ですか。次の中から1つ選んでください。（は1つ） (n=1772)(%) 《n=2221》(%)

1. レジ袋の削減はあまり環境のためにならないと思うから	6.0 《2.9》
2. お店のサービスとしてあたりまえのことと思うから	7.3 《5.2》
3. マイバッグの持参が面倒だから	24.8 《23.6》
4. レジ袋を別の用途で利用し必要だから	48.5 《46.2》
5. 周りの人がもらっているから	1.6 《1.7》
6. その他	3.6 《7.0》
7. 特に理由はない	8.1 《13.3》
(無回答 0.0)	《無回答 0.0》

【全員の方がお答えください】

問5．県ではレジ袋を削減するための取組みを進めています。どのようなきっかけがあれば、レジ袋の削減の取組みが進むと思いますか。次の中から1つ選んでください。（は1つ） (n=14098)(%) 《n=17186》(%)

1. レジ袋が有料化されたら	41.7 《44.0》
2. レジなどで店員からの声かけの徹底があったら	6.3 《6.0》
3. マイバッグ持参者へのポイントや値引きの制度が広がったら	36.6 《30.8》
4. 市町村がゴミ袋を指定するなど、レジ袋をゴミ袋として使用できなくなったら	7.7 《9.6》
5. その他	4.0 《6.1》
6. どのようなきっかけがあっても、取組みは進まない	0.9 《0.9》
7. わからない	2.5 《2.6》
(無回答 0.2)	《無回答 0.1》

最後に、集計結果を分析するために必要な項目についてお聞きします。これは個人を特定するものではありません。お手数をおかけしますが、無記名調査のため調査の都度お答えください。

F 1 . お住まいの地域はどちらですか。 (n=14098) (%) 《n=17186》 (%)

1 . 横浜 (横浜市)	26.0 《29.7》
2 . 川崎 (川崎市)	5.2 《6.5》
3 . 横須賀三浦 (横須賀市、鎌倉市、逗子市、三浦市、葉山町)	6.3 《9.1》
4 . 県央 (厚木市、大和市、海老名市、座間市、綾瀬市、愛川町、清川村)	14.0 《12.2》
5 . 湘南 (平塚市、藤沢市、茅ヶ崎市、秦野市、伊勢原市、寒川町、大磯町、二宮町)	25.1 《23.2》
6 . 足柄上 (南足柄市、中井町、大井町、松田町、山北町、開成町)	1.6 《1.6》
7 . 西湘 (小田原市、箱根町、真鶴町、湯河原町)	4.0 《3.3》
8 . 県北 (相模原市)	10.5 《10.3》
	(無回答 7.3) 《無回答 4.3》

F 2 . あなたの性別をお聞かせください。 (n=14098) (%) 《n=17186》 (%)

1 . 男 性 24.6 《16.0》	2 . 女 性 75.0 《83.9》	(無回答 0.4) 《無回答 0.2》
---------------------	---------------------	---------------------

F 3 . あなたの年齢は、おいくつですか。 (n=14098) (%) 《n=17186》 (%)

1. 10～19 歳 4.7 《5.4》	3. 30～39 歳 21.0 《17.6》	5. 50～59 歳 18.3 《17.1》
2. 20～29 歳 5.8 《7.2》	4. 40～49 歳 17.0 《16.0》	6. 60～69 歳 19.0 《22.0》
		7. 70 歳以上 13.5 《13.4》
		(無回答 0.8) 《無回答 1.3》

平成 23 年度「レジ袋削減」についての意識調査昨年度比較

は H22 年度数値

問 1 . あなたはどのくらいの頻度で買い物をしますか。(○は1つ) (n=13484)(%) 《n=14098》 (%)

1. 毎日	26.7 《29.2》	4. 週 1 ~ 2 回	25.1 《25.8》	7. 買い物を全くしない	0.2 《0.1》
2. 週 5 ~ 6 回	11.4 《9.9》	5. 月 2 ~ 3 回	3.0 《1.9》	(無回答)	0.3
3. 週 3 ~ 4 回	32.9 《32.4》	6. 月 1 回以下	0.4 《0.5》	《無回答	0.0》

【問 1 で「1 ~ 6 (買い物をする) 」とお答えの方に】

問 2 . あなたがふだんよく利用する店はどこですか。次の中からあてはまるものをすべて選んでください。(○はいくつでも) (n=13409)(%) 《n=14072》 (%)

1. スーパーマーケット	93.7 《93.8》	5. ドラッグストア	41.5 《46.4》	9. クリーニング店	3.3 《3.3》
2. コンビニエンスストア	23.5 《25.1》	6. ディスカウントストア	6.4 《6.2》	10. 書店・CD店	7.7 《7.7》
3. 商店街	6.8 《7.7》	7. 衣料品販売店	4.9 《3.9》	11. ファーストフード店	3.6 《3.4》
4. デパート	7.8 《9.1》	8. 家電量販店	3.8 《3.7》	12. その他	1.0 《1.0》
				(無回答)	0.0 《無回答 0.2》

【問 1 で「1 ~ 6 (買い物をする) 」とお答えの方に】

問 3 . あなたは 1 回の買い物で、平均して何枚のレジ袋をもらいますか。(○は1つ) (n=13409)(%) 《n=14072》 (%)

1. 1 枚	26.0 《27.5》	3. 3 枚	5.8 《4.6》	5. 5 枚以上	0.5 《0.5》
2. 2 枚	23.6 《20.4》	4. 4 枚	0.9 《0.6》	6. もらわない	42.9 《46.4》
				(無回答)	0.4 《無回答 0.0》

【問 3 で「1 ~ 5 (レジ袋をもらう) 」とお答えの方に】

問 3 付問 あなたがレジ袋をもらう理由は何ですか。次の中からあてはまるものをすべて選んでください。(○はいくつでも) (n=7646)(%) 《n=7544》 (%)

1. マイバッグなど品物を入れる袋を持参していないから	51.2 《48.3》
2. かばんやマイバッグを持参しているが、入りきらないから	20.7 《21.6》
3. お店のサービスとしてあたりまえのことと思うから	2.9 《2.8》
4. レジ袋を再利用するから	68.6 《80.4》
5. その他	5.3 《2.6》
	(無回答 1.6) 《無回答 0.0》

【問 3 付問 で「4 (レジ袋を再利用するから) 」とお答えの方に】

問 3 付問 レジ袋を再利用する方法について、次の中からあてはまるものをすべて選んでください。(○はいくつでも) (n=5244)(%) 《n=6067》 (%)

1. 家庭ごみを出す袋として利用する	86.6 《82.9》
2. 台所の生ごみ入れとして利用する	57.7 《49.1》
3. 物入れなど便利な袋として利用する	23.8 《18.5》
4. ごみ箱の内袋として利用する	31.3 《25.4》
5. その他の利用	3.9 《7.9》 (無回答 0.2) 《無回答 0.0》

【問1で「1～6（買い物をする）」とお答えの方に】

問4．あなたは買い物の際に、マイバッグの持参や必要以上にレジ袋をもらわないことなど、レジ袋の削減に取り組んでいますか。（は1つ） (n=13409)(%) 《n=14072》(%)

1. 取り組んでいる	64.7 《65.7》	4. どちらかというに取り組んでいない	6.5 《8.1》
2. どちらかというに取り組んでいる	17.9 《17.5》	5. 取り組んでいない	5.7 《4.5》
3. どちらともいえない	4.9 《4.3》	(無回答 0.9)	《無回答 0.0》

【問4で「1、2（取り組んでいる）」とお答えの方に】

問4付問 あなたがレジ袋の削減に取り組んでいる理由は何ですか。次の中からあてはまるものをすべて選んでください。（○はいくつでも） (n=11079)(%) 《n=11700》(%)

1. 環境のための身近な取組みだから	59.7 《55.8》
2. ゴミを減らしたいから	59.4 《56.8》
3. お店がレジ袋の有料化をしているから	16.2 《15.3》
4. レジなどで店員からの声かけがあるから	4.5 《4.8》
5. レジ袋を断るとポイントや値引きがあるから	38.1 《37.5》
6. その他	3.7 《4.1》
7. 特に理由はない	2.3 《2.7》
	(無回答 0.4) 《無回答 0.0》

【問4で「4、5（取り組んでいない）」とお答えの方に】

問4付問 あなたがレジ袋の削減に取り組んでいない主な理由は何ですか。次の中から1つ選んでください。（は1つ） (n=1637)(%) 《n=1772》(%)

1. レジ袋の削減はあまり環境のためにならないと思うから	2.5 《6.0》
2. お店のサービスとしてあたりまえのことと思うから	4.2 《7.3》
3. マイバッグの持参が面倒だから	25.0 《24.8》
4. レジ袋を別の用途で利用し必要だから	53.4 《48.5》
5. 周りの人がもらっているから	1.2 《1.6》
6. その他	4.5 《3.6》
7. 特に理由はない	8.2 《8.1》
	(無回答 1.0) 《無回答 0.0》

【全員の方がお答えください】

問5．県ではレジ袋を削減するための取組みを進めていますが、どのようなきっかけがあれば、レジ袋の削減の取組みが進むと思いますか。次の中から1つ選んでください。（は1つ） (n=13484)(%) 《n=14098》(%)

1. レジ袋が有料化されたら	42.2 《41.7》
2. レジなどで店員からの声かけの徹底があったら	6.4 《6.3》
3. マイバッグ持参者へのポイントや値引きの制度が広がったら	35.6 《36.6》
4. 市町村がゴミ袋を指定するなど、レジ袋をゴミ袋として使用できなくなったら	8.0 《7.7》
5. その他	3.8 《4.0》
6. どのようなきっかけがあっても、取組みは進まない	0.6 《0.9》
7. わからない	2.2 《2.5》
	(無回答 1.1) 《無回答 0.2》

最後に、集計結果を分析するために必要な項目についてお聞きします。これは個人を特定するものではありません。お手数をおかけしますが、無記名調査のため調査の都度お答えください。

F 1 . お住まいの地域はどちらですか。 (n=13484) (%) 《n=14098》 (%)

1 . 横浜 (横浜市)	24.7 《26.0》
2 . 川崎 (川崎市)	6.1 《5.2》
3 . 横須賀三浦 (横須賀市、鎌倉市、逗子市、三浦市、葉山町)	10.9 《6.3》
4 . 県央 (厚木市、大和市、海老名市、座間市、綾瀬市、愛川町、清川村)	14.6 《14.0》
5 . 湘南 (平塚市、藤沢市、茅ヶ崎市、秦野市、伊勢原市、寒川町、大磯町、二宮町)	23.1 《25.1》
6 . 足柄上 (南足柄市、中井町、大井町、松田町、山北町、開成町)	3.7 《1.6》
7 . 西湘 (小田原市、箱根町、真鶴町、湯河原町)	3.9 《4.0》
8 . 県北 (相模原市)	12.4 《10.5》
	(無回答 0.5) 《無回答 7.3》

F 2 . あなたの性別をお聞かせください。 (n=13484) (%) 《n=14098》 (%)

1 . 男 性 20.6 《24.6》	2 . 女 性 79.1 《75.0》	(無回答 0.3) 《無回答 0.4》
---------------------	---------------------	---------------------

F 3 . あなたの年齢は、おいくつですか。 (n=13484) (%) 《n=14098》 (%)

1. 10 ~ 19 歳 4.5 《4.7》	3. 30 ~ 39 歳 18.9 《21.0》	5. 50 ~ 59 歳 15.8 《18.3》
2. 20 ~ 29 歳 5.6 《5.8》	4. 40 ~ 49 歳 17.1 《17.0》	6. 60 ~ 69 歳 22.9 《19.0》
		7. 70 歳以上 14.6 《13.5》
		(無回答 0.4) 《無回答 0.8》

問 1 . あなたは 1 回の買い物で、平均して何枚のレジ袋をもらいますか。(は 1 つ)
(n=10562)(%) 《n=13409》 (%)

1 . 1 枚	29.0 《26.0》	3 . 3 枚	1.7 《5.8》	5 . 5 枚以上	0.1 《0.5》
2 . 2 枚	14.5 《23.6》	4 . 4 枚	0.2 《0.9》	6 . もらわない	54.4 《42.9》
				(無回答 0.1)	《無回答 0.4》

【問 1 で「1 ~ 5 (レジ袋をもらう)」とお答えの方に】

問 2 付問 あなたがレジ袋をもらう理由は何ですか。次の中からあてはまるものをすべて選んでください。(はいくつでも) (n=4806)(%) 《n=7646》 (%)

1 . マイバッグなど品物を入れる袋を持参していないから	34.5 《51.2》
2 . かばんやマイバッグを持参しているが、入りきらないから	28.1 《20.7》
3 . お店のサービスとしてあたりまえのことと思うから	1.7 《 2.9》
4 . レジ袋を再利用するから	80.3 《68.6》
5 . その他	1.7 《 5.3》
(無回答 1.3) 《無回答 1.6》	

【問 2 付問 で「4 (レジ袋を再利用するから)」とお答えの方に】

問 2 付問 レジ袋を再利用する方法について、次の中からあてはまるものをすべて選んでください。(はいくつでも) (n=3861)(%) 《n=5244》 (%)

1 . 家庭ごみを出す袋として利用する	78.6 《86.6》
2 . 台所の生ごみ入れとして利用する	51.5 《57.7》
3 . 物入れなど便利な袋として利用する	18.5 《23.8》
4 . ごみ箱の内袋として利用する	21.8 《31.3》
5 . その他の利用	4.2 《 3.9》
(無回答 1.1) 《無回答 0.2》	

問3 . あなたは買い物の際に、マイバッグの持参や必要以上にレジ袋をもらわないことなど、レジ袋の削減に取り組んでいますか。(は1つ) (n=13409)(%) 《n=13409》(%)

1.取り組んでいる	59.1 《64.7》
2.どちらかというに取り組んでいる	20.4 《17.9》
3.どちらともいえない	6.6 《4.9》
4.どちらかというに取り組んでいない	8.3 《6.5》
5.取り組んでいない	4.7 《5.7》
	(無回答 0.8) 《無回答0.9》

【問3で「1、2(取り組んでいる)」とお答えの方に】

問3付問 あなたがレジ袋の削減に取り組んでいる理由は何ですか。次の中からあてはまるものをすべて選んでください。(○はいくつでも) (n=8399)(%) 《n=11079》(%)

1.環境のための身近な取組みだから	40.7 《59.7》
2.ゴミを減らしたいから	76.8 《59.4》
3.お店がレジ袋の有料化をしているから	19.0 《16.2》
4.レジなどで店員からの声かけがあるから	4.3 《4.5》
5.レジ袋を断るとポイントや値引きがあるから	35.1 《38.1》
6.その他	1.8 《3.7》
7.特に理由はない	1.1 《2.3》
	(無回答 0.9) 《無回答0.4》

【問3で「4、5(取り組んでいない)」とお答えの方に】

問3付問 あなたがレジ袋の削減に取り組んでいない主な理由は何ですか。次の中から1つ選んでください。(は1つ) (n=1637)(%) 《n=1637》(%)

1.レジ袋の削減はあまり環境のためにならないと思うから	5.0 《2.5》
2.お店のサービスとしてあたりまえのことと思うから	4.0 《4.2》
3.マイバッグの持参が面倒だから	31.6 《25.0》
4.レジ袋を別の用途で利用し必要だから	45.6 《53.4》
5.周りの人がもらっているから	2.4 《1.2》
6.その他	2.8 《4.5》
7.特に理由はない	3.8 《8.2》
	(無回答 4.8) 《無回答1.0》

最後に、集計結果を分析するために必要な項目についてお聞きします。これは個人を特定するものではありません。お手数をおかけしますが、無記名調査のため調査の都度お答えください。

F 1 . お住まいの地域はどちらですか。 (n=13484) (%) 《n=13484》 (%)

1.横浜（横浜市）	61.9 《24.7》
2.川崎（川崎市）	8.1 《6.1》
3.横須賀三浦（横須賀市、鎌倉市、逗子市、三浦市、葉山町）	5.3 《10.9》
4.県央（厚木市、大和市、海老名市、座間市、綾瀬市、愛川町、清川村）	6.2 《14.6》
5.湘南（平塚市、藤沢市、茅ヶ崎市、秦野市、伊勢原市、寒川町、大磯町、二宮町）	12.3 《23.1》
6.足柄上（南足柄市、中井町、大井町、松田町、山北町、開成町）	0.9 《3.7》
7.西湘（小田原市、箱根町、真鶴町、湯河原町）	0.1 《3.9》
8.県北（相模原市）	2.1 《12.4》
9.その他（県外）	2.7 《-》
	（無回答 0.5）《無回答 0.5》

F 2 . あなたの性別をお聞かせください。 (n=10562) (%) 《n=13484》 (%)

1.男性 17.1 《20.6》	2.女性 82.8 《79.1》	（無回答 0.1）《無回答 0.3》
------------------	------------------	--------------------

F 3 . あなたの年齢は、おいくつですか。 (n=10562) (%) 《n=13484》 (%)

1.10～19歳 1.1 《4.5》	2.20～29歳 4.4 《5.6》	3.30～39歳 12.9 《18.9》
4.40～49歳 10.3 《17.1》	5.50～59歳 16.0 《15.8》	6.60～69歳 27.5 《22.9》
7.70歳以上 27.8 《14.6》		（無回答 0.4）《無回答 0.8》