

平成24年度 公立中学校卒業予定者の進路希望の状況について

本件は、平成25年3月に神奈川県内の公立中学校を卒業予定の者を対象に、神奈川県が実施した「平成24年度公立中学校卒業予定者の進路希望調査」の調査結果を集計し、とりまとめたものです。(昭和30年度より調査開始)

- ・ 調査期日:平成24年10月20日
- ・ 調査対象:県内の公立中学校414校(分校2校を含む)の3年生(68,929人)

※公立高等学校への入学志願状況ではありません。

【ポイント1】

■ 高等学校等への進学を希望する割合が前年度より0.1ポイント上昇<表1>

平成25年3月に神奈川県内の公立中学校を卒業する予定者総数68,929人のうち、現時点での高等学校等進学希望者数は66,281人、全体に占める割合は96.2%であり、前年度より0.1ポイント上昇しました。

高等学校(全日制)への進学希望率が低下している一方で、高等学校(通信制)への進学希望率が増加しています。また、進路希望未決定者の割合が前年度より0.2ポイント減少しています。

表1 公立中学校卒業予定者の進路希望状況(総括表)

区 分	平成24年度		平成23年度		増 減	
	人 数	構 成 比	人 数	構 成 比	人 数	構 成 比
卒 業 予 定 者 総 数	68,929 人	100.0 %	67,854 人	100.0 %	1,075 人	
高 等 学 校 等 進 学 希 望 者	66,281 人	96.2 %	65,175 人	96.1 %	1,106 人	0.1
高等学校(全日制) 進学希望者	62,884 人	91.2 %	62,020 人	91.4 %	864 人	△ 0.2
高等学校(定時制) 進学希望者	1,209 人	1.8 %	1,249 人	1.8 %	△ 40 人	0.0
高等学校(通信制) 進学希望者	1,079 人	1.6 %	810 人	1.2 %	269 人	0.4
上記以外への進学希望者(注)	1,109 人	1.6 %	1,096 人	1.6 %	13 人	0.0
専修学校(高等課程) 進学希望者	446 人	0.6 %	407 人	0.6 %	39 人	0.0
専修学校(一般課程)等入学希望者	116 人	0.2 %	98 人	0.1 %	18 人	0.1
公共職業能力開発施設等入学希望者	6 人	0.0 %	7 人	0.0 %	△ 1 人	0.0
就 職 希 望 者 (就 職 の み)	218 人	0.3 %	232 人	0.3 %	△ 14 人	0.0
そ の 他 の 進 路 希 望 者	161 人	0.2 %	131 人	0.2 %	30 人	0.0
進 路 希 望 未 決 定 者	1,701 人	2.5 %	1,804 人	2.7 %	△ 103 人	△ 0.2

- (注) 1. 「上記以外への進学希望者」とは、特別支援学校高等部、高等専門学校、高等学校別科及び中等教育学校後期課程への進学希望者をいいます。
2. 構成比は卒業予定者総数に対する割合で、小数点以下第2位を四捨五入しているため内訳の計が100.0にならない場合があります。

【ポイント2】

■ 県内公立高等学校（全日制）への進学を希望する生徒の割合が減少＜表2＞

県内の公立高等学校(全日制)への進学を希望する生徒の割合は80.7%(前年度比0.7ポイント低下)となった一方で、県内の私立高等学校(全日制)への進学を希望する生徒の割合は6.3%(前年度比0.3ポイント増加)、県外の私立高等学校(全日制)への進学を希望する生徒の割合は3.5%(前年度比0.2ポイント増加)となっています。

表2 県内公立・県内私立・県外国公立・県外私立高等学校（全日制）進学希望状況

区 分	平成 24 年 度		平成 23 年 度		増 減	
	人 数	構 成 比	人 数	構 成 比	人 数	構 成 比
卒業予定者総数	68,929 人	100.0 %	67,854 人	100.0 %	1,075 人	
全日制高等学校 計	62,884 人	91.2 %	62,020 人	91.4 %	864 人	△ 0.2
県内 公立高等学校	55,634 人	80.7 %	55,261 人	81.4 %	373 人	△ 0.7
県内 私立高等学校	4,374 人	6.3 %	4,088 人	6.0 %	286 人	0.3
県外 国公立高等学校	463 人	0.7 %	423 人	0.6 %	40 人	0.1
県外 私立高等学校	2,413 人	3.5 %	2,248 人	3.3 %	165 人	0.2

【ポイント3】

■ 旧学区外の高等学校（全日制・普通科）への進学を希望する生徒の割合が上昇＜表3＞

旧学区を越えて、高等学校(全日制・普通科)への進学を希望する生徒の割合は45.1%(前年度比1.8ポイント上昇)となり、学区が撤廃された平成17年度入学生を対象とした平成16年度調査以来、8年連続して上昇しています。

表3 旧学区を越えて高等学校(全日制・普通科)への進学を希望する生徒の割合の推移

24年度	23年度	22年度	21年度	20年度	19年度	18年度	17年度	16年度
45.1%	43.3%	42.0%	40.7%	39.1%	36.2%	33.6%	30.3%	25.7%

平成24年度

公立中学校卒業予定者の進路希望の状況

本件は、神奈川県が実施した「公立中学校卒業予定者の進路希望調査」の調査結果を集計し、とりまとめたものです。

- 1 調査期日 平成24年10月20日
- 2 調査対象 県内の公立中学校414校（分校2校を含む）の3年生(68,929人)
- 3 調査事項 平成24年度卒業予定者に関する次の事項
 - (1) 高等学校本科（全日制、定時制、通信制課程）及び別科への進学希望者数
 - (2) その他の学校（中等教育学校後期課程、高等専門学校、特別支援学校高等部）への進学希望者数
 - (3) 専修学校等への進・入学希望者数
 - (4) 就職希望者数
 - (5) その他の進路希望者数
 - (6) 県内公立高等学校の課程別・学科別・学校別進学希望者数

※公立高等学校への入学志願状況ではありません。

平成24年11月27日

神奈川県教育委員会

目 次

用語の定義	1
結果の概要	3
I 概況	3
II 高等学校等進学希望状況	4
統計表	11
第1表 総括表	12
第2表 総括表〈構成比〉	13
第3表 高等学校(全日制の課程)への 普通科・専門学科・総合学科別進学希望状況	14
第4表 高等学校(全日制の課程)への 普通科・専門学科・総合学科別進学希望状況〈構成比〉	15
第5表 高等学校(定時制の課程)への 普通科・専門学科・総合学科別進学希望状況	16
第6表 高等学校(定時制の課程)への 普通科・専門学科・総合学科別進学希望状況〈構成比〉	17
第7表 高等学校(通信制の課程)、高等学校別科、中等教育学校後期課程、 高等専門学校、特別支援学校への進学希望状況	18
第8表 県内公立高等学校(全日制の課程)専門学科への進学希望状況	19
第9表 県内公立高等学校(定時制の課程)専門学科への進学希望状況	21
第10表 県内公立高等学校(全日制の課程)普通科 進学希望者の市区町村別進学希望状況	22
第11表 県内公立高等学校進学希望者の高等学校別希望状況	23

用語の定義

1 卒業予定者

平成25年3月に公立中学校を卒業予定の者をいいます。

2 高等学校等進学希望者

高等学校本科（全日制、定時制、通信制）、高等学校別科(注1)、中等教育学校後期課程、高等専門学校、特別支援学校高等部へ進学を希望する者をいいます。

なお、陸上自衛隊高等工科大学に入学を希望する者は、少年自衛官制度により高等学校の通信教育を受けるので、高等学校本科通信制進学希望者に含みます。

また、専修学校、各種学校（洋裁学校、予備校等）、海外の高等学校又はこれに相当する学校、職業能力開発促進法に規定する職業能力開発施設、その他学校教育法でいう学校以外の学校に類似する教育訓練施設への入学希望者は除きます。

(注1) 高等学校別科とは、中学校を卒業した者又はそれと同等以上の学力があると認められた者に対して、特別の技能教育を施すことを目的とする課程です。修業年限は1年以上です。

3 専修学校・各種学校進入学希望者

専修学校(注2)又は各種学校(注3)に進学、入学を希望する者をいいますが、2の定義に該当する学校にも進学を希望している場合は『高等学校等進学希望者』として扱いません。

(注2) 専修学校（高等課程）とは、中学校を卒業した者又はそれと同等以上の学力があると認められた者を入学資格とする課程です。

専修学校（一般課程）とは、特に入学資格を定めない課程です。

(注3) 各種学校は、洋裁学校や予備校等で、特に入学資格を定めていない学校です。学校教育法及び各種学校設置基準によります。

4 公共職業能力開発施設等入学希望者

公共職業能力開発施設等(注4)に入学を希望している者をいいますが、2又は3の定義に該当する学校にも進学又は入学を希望している場合は『高等学校等進学希望者』又は『専修学校・各種学校進入学希望者』として扱います。

(注4) 公共職業能力開発施設とは、職業能力開発促進法に基づき設置された施設です。

学校教育法以外の法律に基づき設置された、給与が支給されない教育訓練機関へ入学を希望している者も、「公共職業能力開発施設等入学希望者」として扱っています。

5 就職希望者

就職を希望する者をいいます。就職とは、給料、賃金、利潤、報酬その他経常的収入を得る仕事（自営業を含む）に就くことをいいますが、家事手伝いや臨時的な仕事に就くことは就職に含みません。

6 その他の進路希望者

上記2～5以外の進路を希望する者で、高等学校への進学準備、家事手伝い、長期にわたる入院・療養、福祉施設等(注5)、海外の高等学校等に入学を希望する者などをいいます。

(注5) 福祉施設等希望者とは、児童福祉施設、更生施設、授産施設、自立支援法施設等への入所又は通所を希望している者を指します。

7 進路希望未決定者

調査期日現在において、上記2～6のいずれの進路を取るか未決定の者をいいます。

8 希望校を決めていない者

調査期日現在において、全日制、定時制、通信制の県内公立高等学校への進学を希望する者のうち、希望する学科を決めているがいずれの高等学校かを決めていない者をいいます。

結果の概要

I 概況（表1及び図1参照）

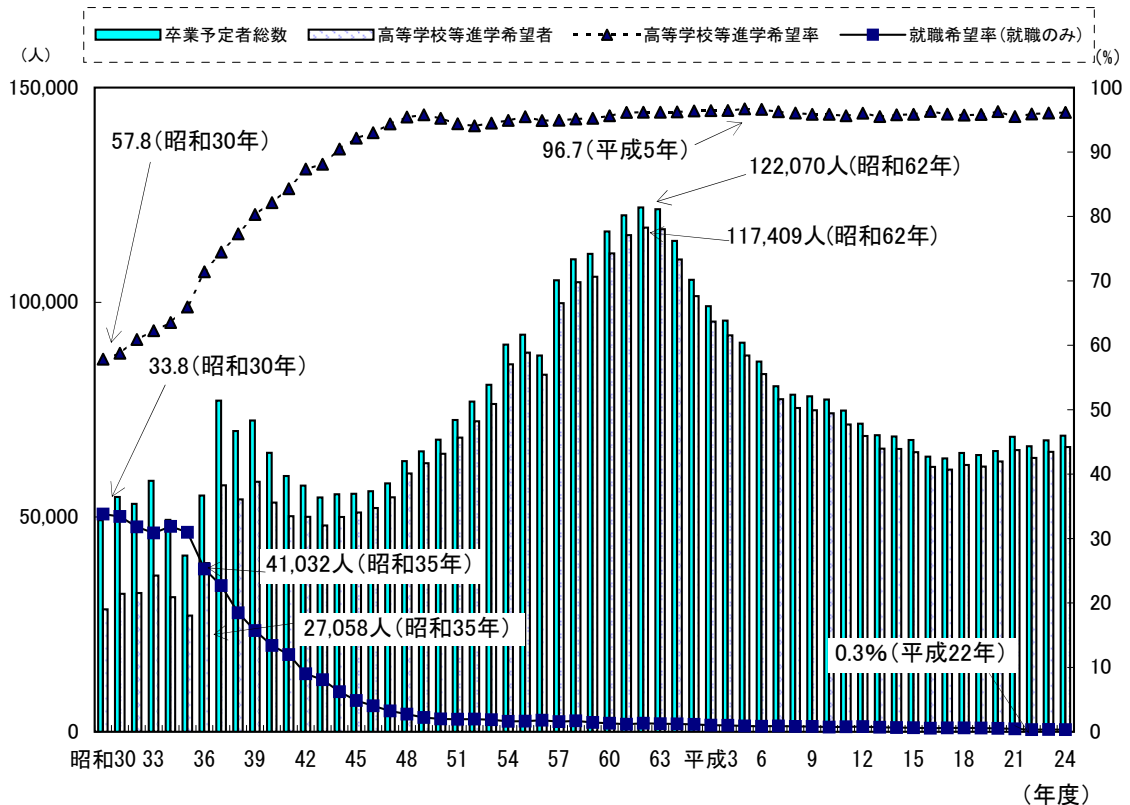
平成24年度（平成25年3月）の公立中学校卒業予定者の進路希望状況は、表1のとおりです。

表1 公立中学校卒業予定者の進路希望状況【総括表】

区 分	平成24年度		平成23年度		増 減	
	人数	構成比	人数	構成比	人数	構成比
卒業予定者総数	68,929人	100.0 %	67,854人	100.0 %	1,075人	
高等学校等進学希望者	66,281人	96.2 %	65,175人	96.1 %	1,106人	0.1
専修学校（高等課程）進学希望者	446人	0.6 %	407人	0.6 %	39人	0.0
専修学校（一般課程）等入学希望者	116人	0.2 %	98人	0.1 %	18人	0.1
公共職業能力開発施設等入学希望者	6人	0.0 %	7人	0.0 %	△1人	0.0
就職希望者（就職のみ）	218人	0.3 %	232人	0.3 %	△14人	0.0
その他の進路希望者	161人	0.2 %	131人	0.2 %	30人	0.0
進路希望未決定者	1,701人	2.5 %	1,804人	2.7 %	△103人	△0.2

（注）構成比は、卒業予定者総数に対する割合で、小数点以下第2位を四捨五入しているため、内訳の計が100.0にならない場合があります。

昭和30年度以降の卒業予定者総数及び高等学校等進学希望者数並びに進学希望率及び就職希望率の推移は、図1のとおりです。



※ 図中のラベルは調査開始以来の最高、最低の数値であり、構成比は小数第2位で比較したものです。

図1 卒業予定者及び高等学校等進学希望者数並びに進学希望率及び就職希望率の推移

II 高等学校等進学希望状況

1 高等学校（本科）進学希望状況（表2及び図2参照）

高等学校（本科）への課程別進学希望状況は、表2及び図2のとおりです。

表2 高等学校（本科）課程別進学希望状況

区 分	平成24年度		平成23年度		増 減	
	人 数	構 成 比	人 数	構 成 比	人 数	構 成 比
全 日 制	62,884人	91.2 %	62,020人	91.4 %	864人	△ 0.2
定 時 制	1,209人	1.8 %	1,249人	1.8 %	△ 40人	0.0
通 信 制	1,079人	1.6 %	810人	1.2 %	269人	0.4

(注) 構成比は、卒業予定者総数に対する割合で、小数点以下第2位を四捨五入しています。
 (平成24年度卒業予定者総数 68,929人 平成23年度卒業予定者総数 67,854人)

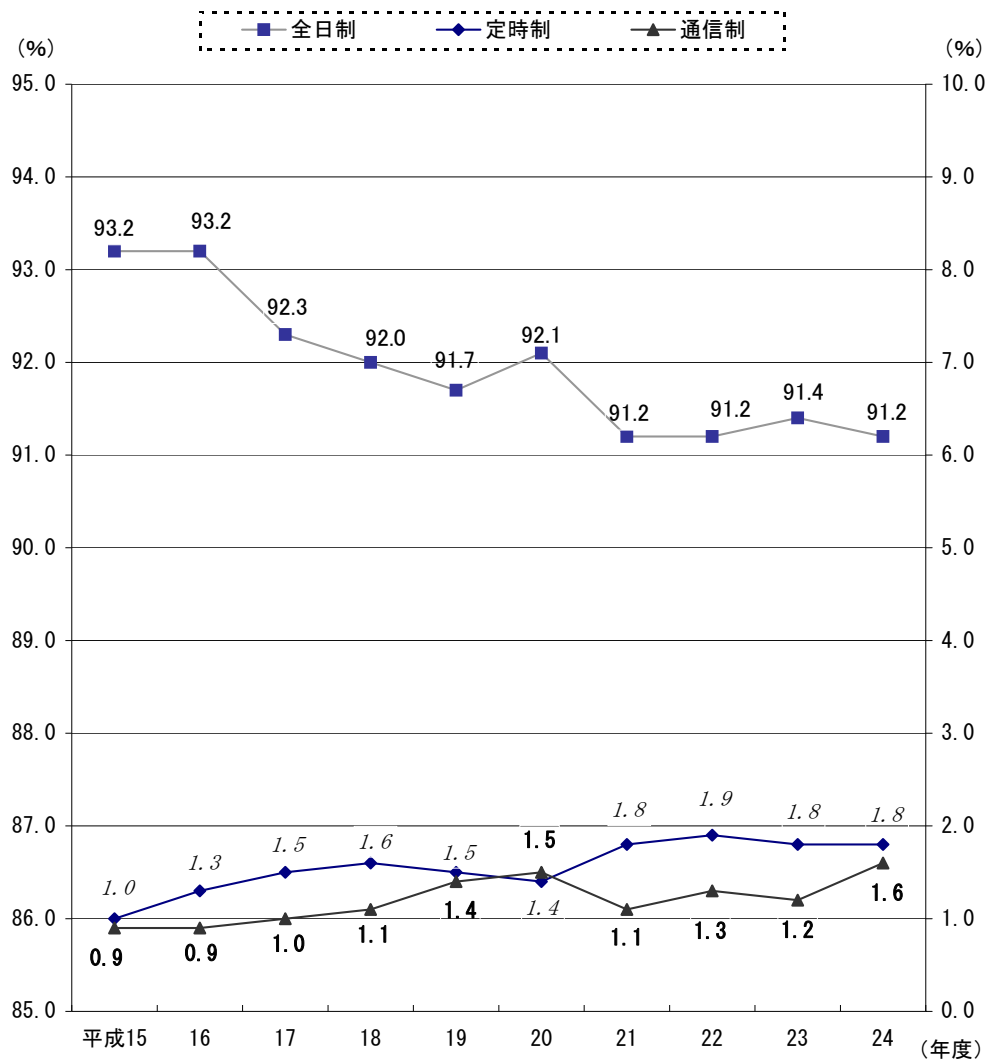


図2 高等学校（本科）課程別進学希望状況の推移

2 高等学校（全日制）進学希望者（表3～4及び図3～4参照）

高等学校（全日制）進学希望者の県内・県外別、国公・私立別進学希望状況は、表3及び図3のとおりです。

表3 県内公立・県内私立・県外国公立・県外私立高等学校(全日制)進学希望状況

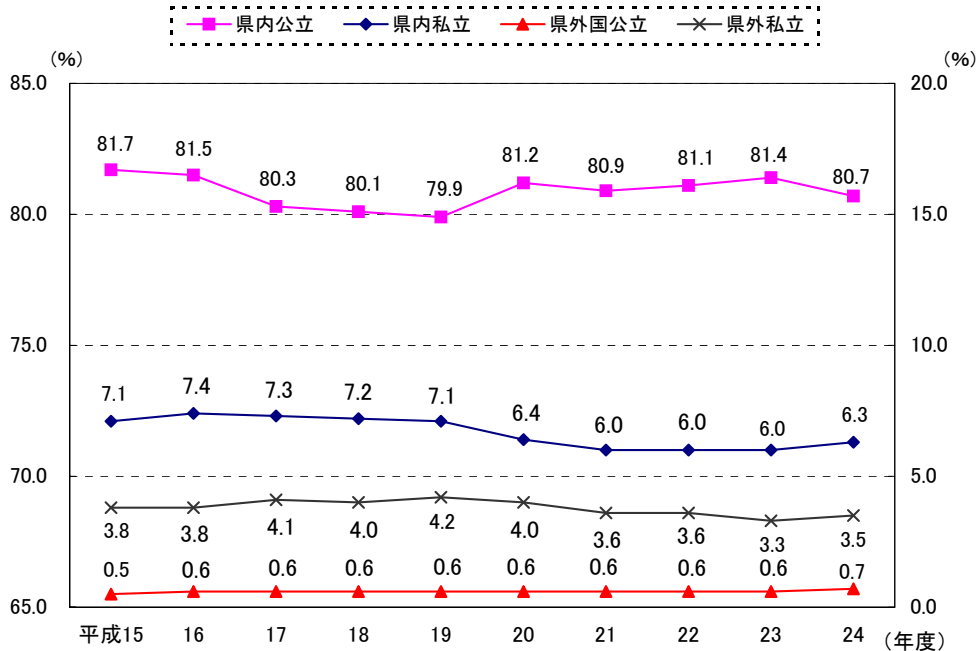
区 分	平成24年度		平成23年度		増 減		(参考)平成23年度進路状況	
	人 数	構 成 比	人 数	構 成 比	人 数	構 成 比	人 数	構 成 比
全日制高等学校 計	62,884人	91.2 %	62,020人	91.4 %	864人	△ 0.2	59,727人	88.0 %
県内公立高等学校	55,634人	80.7 %	55,261人	81.4 %	373人	△ 0.7	41,200人	60.7 %
県内私立高等学校	4,374人	6.3 %	4,088人	6.0 %	286人	0.3	13,203人	19.5 %
県外国公立高等学校	463人	0.7 %	423人	0.6 %	40人	0.1	490人	0.7 %
県外私立高等学校	2,413人	3.5 %	2,248人	3.3 %	165人	0.2	4,834人	7.1 %

(注) 構成比は、卒業予定者総数に対する割合で、小数点以下第2位を四捨五入しています。

(平成24年度卒業予定者総数 68,929人 平成23年度卒業予定者総数 67,854人)

平成23年度進路状況の人数は、平成23年度公立中学校等卒業者の進路状況調査(平成24年8月7日公表)によるものです。

構成比は、平成23年度卒業者総数67,856人に対する割合で、小数点以下第2位を四捨五入しています。



※ 県内公立の推移は図左の軸目盛を、県内私立・県外国公立・県外私立の推移は図右の軸目盛を参照してください。

図3 県内公立・県内私立・県外国公立・県外私立別高等学校(全日制)進学希望状況の推移

高等学校(全日制)進学希望者の普通科・専門学科・総合学科別進学希望状況は、表4及び図4のとおりです。

表4 高等学校(全日制) 学科別進学希望状況

区 分	平成24年度		平成23年度		増 減	
	人 数	構 成 比	人 数	構 成 比	人 数	構 成 比
全 日 制 計	62,884人	100.0 %	62,020人	100.0 %	864人	
普 通 科	51,329人	81.6 %	50,746人	81.8 %	583人	△ 0.2
専 門 学 科	7,498人	11.9 %	7,265人	11.7 %	233人	0.2
総 合 学 科	4,057人	6.5 %	4,009人	6.5 %	48人	0.0

(注) 構成比は、全日制高等学校進学希望者総数に対する割合で、小数点以下第2位を四捨五入しているため、内訳の計が100.0にならない場合があります。

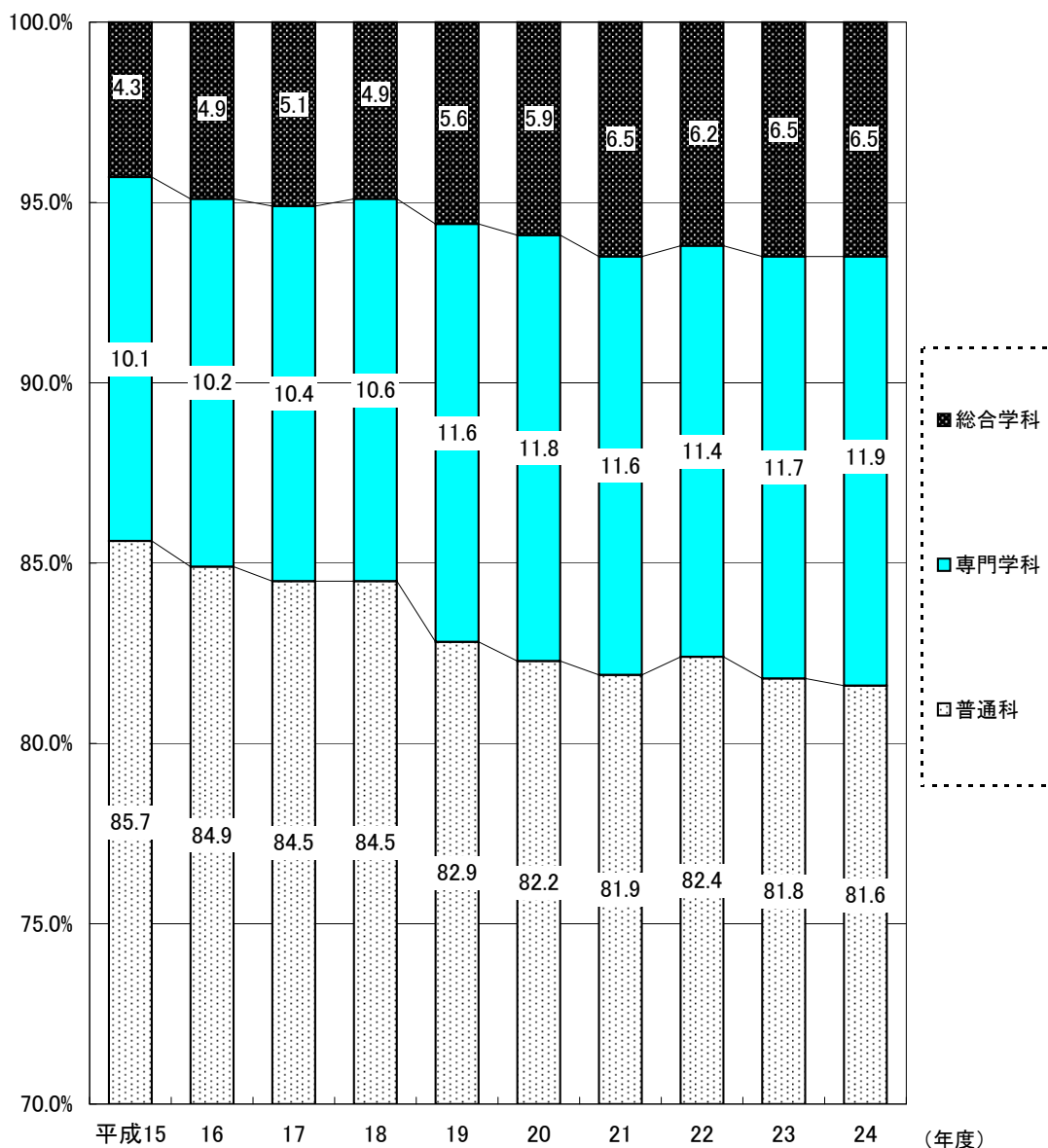


図4 高等学校(全日制) 学科別進学希望状況の推移

3 高等学校（定時制）進学希望者（表5～6及び図5参照）

高等学校（定時制）への進学希望者の状況は、表5及び図5のとおりです。

表5 高等学校（定時制）進学希望状況

区 分	平成24年度		平成23年度		増 減	
	人 数	構 成 比	人 数	構 成 比	人 数	構 成 比
定 時 制 計	1,209人	1.8 %	1,249人	1.8 %	△ 40人	0.0
県 内 公 立 高 等 学 校	1,199人	1.7 %	1,237人	1.8 %	△ 38人	△ 0.1
県 内 私 立 高 等 学 校	-	-	-	-	-	-
県 外 公 立 高 等 学 校	10人	0.0 %	12人	0.0 %	△ 2人	0.0
県 外 私 立 高 等 学 校						

(注) 構成比は、卒業予定者総数に対する割合で、小数点以下第2位を四捨五入しています。

(平成24年度卒業予定者総数 68,929人 平成23年度卒業予定者総数 67,854人)

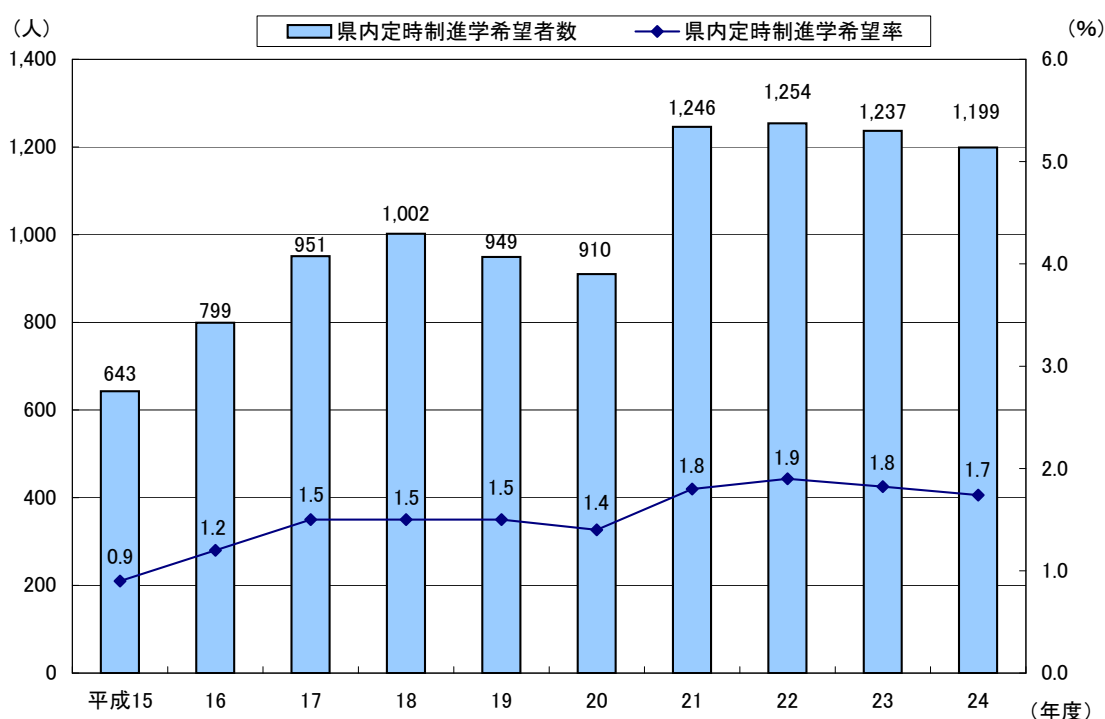


図5 県内高等学校（定時制）進学希望状況の推移

県内高等学校（定時制）進学希望者の学科別進路希望状況は、表6のとおりです。

表6 県内高等学校（定時制）学科別進学希望状況

区 分	平成24年度		平成23年度		増 減	
	人 数	構 成 比	人 数	構 成 比	人 数	構 成 比
定 時 制 計	1,199人	100.0 %	1,237人	100.0 %	△ 38人	-
普 通 科	656人	54.7 %	672人	54.3 %	△ 16人	0.4
専 門 学 科	117人	9.8 %	110人	8.9 %	7人	0.9
総 合 学 科	426人	35.5 %	455人	36.8 %	△ 29人	△ 1.3

(注) 構成比は、県内高等学校（定時制）進学希望者総数に対する割合で、小数点以下第2位を四捨五入しているため、

内訳の計が100.0にならない場合があります。

4 高等学校（通信制）進学希望者（表7及び図6参照）

高等学校（通信制）への進学希望者の状況は、表7及び図6のとおりです。

表7 高等学校（通信制）進学希望状況

区 分	平成24年度		平成23年度		増 減	
	人 数	構 成 比	人 数	構 成 比	人 数	構 成 比
通 信 制 計	1,079人	1.6 %	810人	1.2 %	269人	0.4
県 内 県 立 高 等 学 校	292人	0.4 %	239人	0.4 %	53人	0.0
県 内 私 立 高 等 学 校	434人	0.6 %	328人	0.5 %	106人	0.1
県 外 公 立 高 等 学 校	11人	0.0 %	0人	0.0 %	11人	0.0
県 外 私 立 高 等 学 校	342人	0.5 %	243人	0.4 %	99人	0.1

- (注) 1. 県内にキャンパス(通学する校舎)がある場合でも、本部所在地が県外であれば「県外」に区分されます。
(例; 飛鳥未来高等学校、クラーク記念国際高等学校、星槎国際高等学校 等)
2. 構成比は、卒業予定者総数に対する割合で、小数点以下第2位を四捨五入しています。

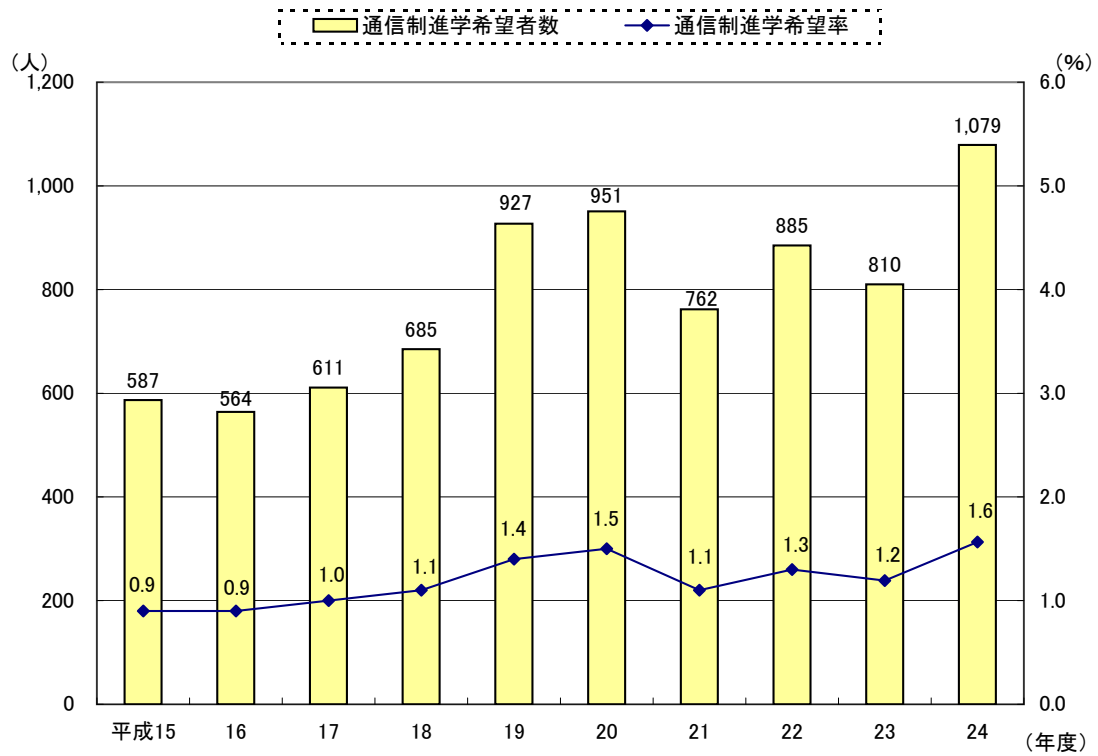


図6 高等学校（通信制）進学希望状況の推移

(注) 通信制進学希望率は、卒業予定者総数に対する割合で、小数点以下第2位を四捨五入しています。

5 特別支援学校高等部進学希望者（表8及び図7参照）

特別支援学校高等部への進学希望者の状況は、表8及び図7のとおりです。

表8 特別支援学校高等部進学希望状況

区 分	平成24年度		平成23年度		増 減	
	人 数	構 成 比	人 数	構 成 比	人 数	構 成 比
特別支援学校高等部	970人	1.4%	954人	1.4%	16人	0.0

(注) 構成比は、卒業予定者総数に対する割合で、小数点以下第2位を四捨五入しています。

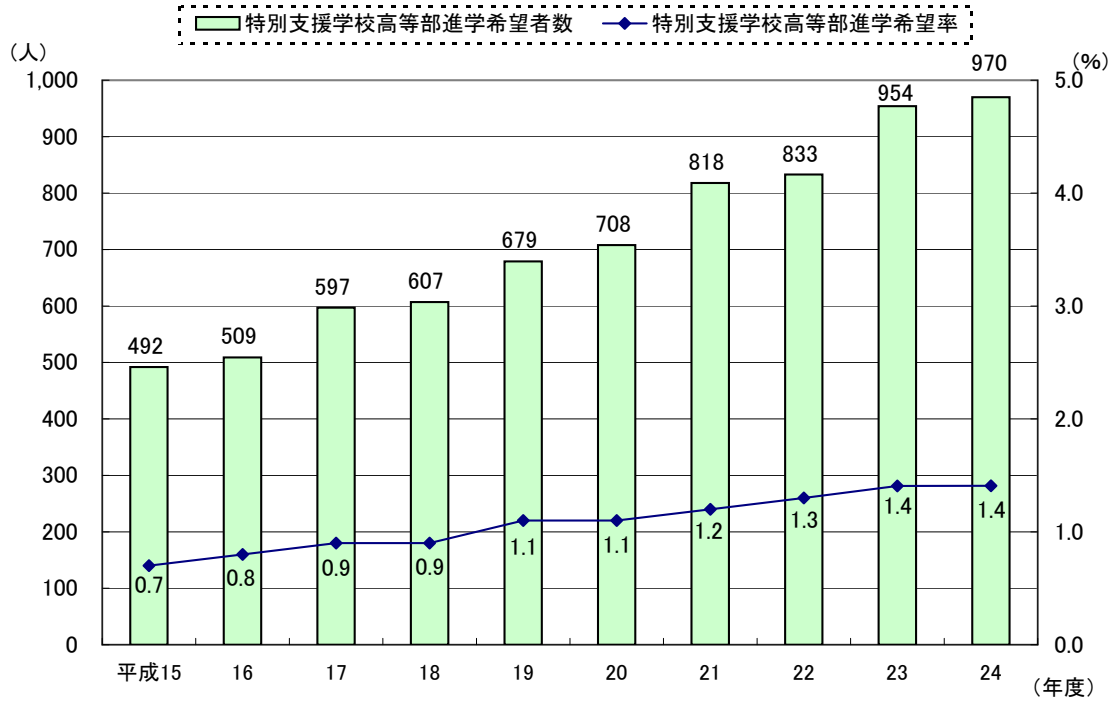


図7 特別支援学校高等部進学希望状況の推移

(注) 特別支援学校高等部進学希望率は、卒業予定者総数に対する割合で、小数点以下第2位を四捨五入しています。

6 同一地域内(外)の高等学校(全日制・普通科)への進学希望状況(表9及び図8参照)

旧学区内(中学校が所在する市区町村と同一地域)の高等学校(全日制・普通科)への進学希望状況の推移は表9及び図8のとおりです。

※ 平成17年度の入学生(平成16年度の調査対象者)から県立高校の通学区域(学区)が撤廃されています。

表9 同一地域内(外)の高等学校(全日制・普通科)への進学希望状況の推移

	県内公立高等学校 (全日制・普通科) 進学希望者総数	中学校が所在する市区町 村と同一の地域内への 進学希望者数(構成比)	中学校が所在する市区町 村と同一の地域外への 進学希望者数(構成比)
平成16年度	42,150 人	31,334人 (74.3%)	10,816人 (25.7%)
平成17年度	41,254 人	28,767人 (69.7%)	12,487人 (30.3%)
平成18年度	41,887 人	27,810人 (66.4%)	14,077人 (33.6%)
平成19年度	40,457 人	25,831人 (63.8%)	14,626人 (36.2%)
平成20年度	41,073 人	25,013人 (60.9%)	16,060人 (39.1%)
平成21年度	43,502 人	25,796人 (59.3%)	17,706人 (40.7%)
平成22年度	42,354 人	24,575人 (58.0%)	17,779人 (42.0%)
平成23年度	43,033 人	24,397人 (56.7%)	18,636人 (43.3%)
平成24年度	43,303 人	23,776人 (54.9%)	19,527人 (45.1%)

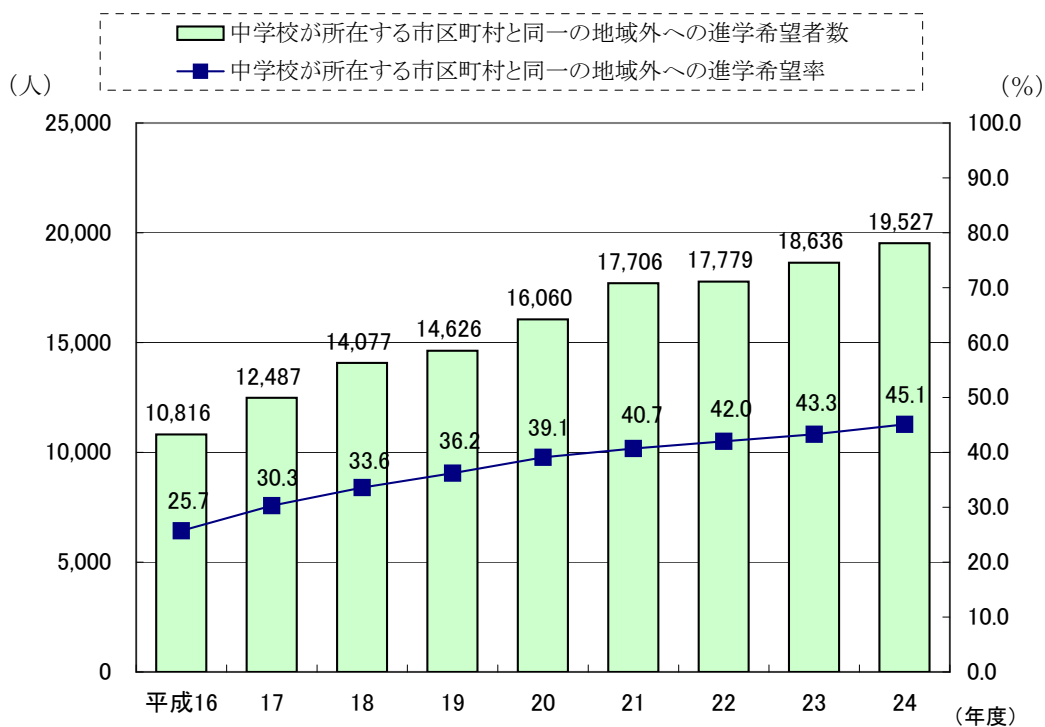


図8 同一地域外の高等学校(全日制・普通科)への進学希望状況の推移

統 計 表

1. 統計表中の符号の用法は、次のとおりです。

「—」	計数がない場合
「…」	調査対象とならなかった場合
「0.0」	計数が単位未満の場合

2. 構成比は四捨五入しているため、合計が100.0にならない場合があります。

第1表 総括表

(単位：人)

区分	卒業予定者総数	(A) 高等学校等進学科										希望者				(C) 専修学校 一般課程等	(D) 公共職業 施設 等能力	(E) 就職 のみ 希望者	(F) 進路 希望者 その他	(G) 進路 希望未 決定者				
		高等学					進学科					高等学校 別科	高等 専門 学校	特別 高等 支援 学校	(B) 専修 学校 校									
		全		日		計	定		制		通信 制										本	後	期	程
		公	私	公	私		公	私	公	私														
平成24年10月20日	68,929	62,884	55,634	4,374	463	2,413	1,209	1,199	...	10	1,079	14	3	3	446	30	86	6	218	161	1,701			
平成23年10月20日	67,854	62,020	55,261	4,088	423	2,248	1,249	1,237	...	12	810	6	-	407	19	79	7	232	131	1,804				
平成22年10月20日	66,472	60,611	53,886	3,964	400	2,361	1,270	1,254	...	16	885	11	11	374	28	60	7	208	99	1,950				
平成21年10月20日	68,679	62,621	55,587	4,155	418	2,461	1,263	1,246	...	17	762	9	9	406	37	97	1	309	165	2,081				
平成20年10月20日	65,375	60,224	53,104	4,153	362	2,605	927	910	...	11	951	3	-	255	37	47	9	334	159	1,595				
平成19年10月20日	64,448	59,095	51,496	4,548	365	2,686	962	949	...	7	927	-	-	271	26	44	22	363	140	1,820				
平成18年10月20日	64,918	59,698	52,000	4,683	414	2,601	1,022	1,002	...	8	685	3	3	326	49	63	9	380	174	1,781				
平成17年10月20日	63,666	58,742	51,130	4,667	358	2,587	983	951	...	10	611	2	1	325	44	70	21	381	154	1,634				
平成16年10月20日	64,062	59,719	52,192	4,755	366	2,406	812	799	...	4	564	3	3	296	37	63	21	350	132	1,468				
平成15年10月20日	67,925	63,283	55,514	4,845	372	2,552	658	642	1	4	587	1	-	223	31	62	20	430	135	1,911				
鶴見区・神奈川区・港北区	5,042	4,825	3,909	339	28	248	103	102	...	1	119	1	-	16	-	8	-	16	14	163				
緑区・青葉区・都筑区	5,663	5,529	4,296	450	105	448	53	52	...	1	81	1	-	19	1	4	1	4	19	86				
旭区・瀬谷区・泉区	4,470	4,284	3,660	275	15	64	101	101	...	-	79	-	-	26	1	3	1	21	11	123				
西区・保土ヶ谷区・戸塚区	4,153	3,950	3,336	282	24	66	97	96	...	1	83	-	-	30	-	3	-	11	9	150				
南区・港南区・栄区	3,839	3,674	3,129	223	13	47	102	101	...	1	83	4	-	12	1	3	-	8	8	133				
中区・磯子区・金沢区	3,338	3,202	2,996	214	14	45	77	77	...	-	60	-	1	20	1	2	-	5	9	99				
川崎区・幸区・中原区	3,569	3,414	2,712	179	23	329	81	80	...	1	37	1	-	11	4	5	2	12	3	118				
高津区・多摩区・宮前区・麻生区	5,661	5,477	4,306	263	100	558	72	67	...	5	82	-	-	10	3	4	-	11	20	136				
相模原市	5,916	5,639	4,760	315	35	231	91	91	...	-	113	-	-	56	11	17	2	30	19	142				
横須賀市・逗子市・三浦市・葉山町	4,624	4,493	3,915	314	18	51	79	79	...	-	43	1	-	21	1	8	-	14	8	79				
鎌倉市・藤沢市	4,540	4,386	3,733	364	31	50	59	59	...	-	80	3	-	45	1	7	-	9	15	77				
茅ヶ崎市・寒川町	2,488	2,351	2,041	190	8	19	29	29	...	-	32	-	-	39	-	2	-	6	1	89				
平塚市・大磯町・二宮町・中井町	2,882	2,791	2,424	211	7	32	45	45	...	-	29	1	-	9	1	2	-	8	2	69				
秦野市・伊勢原市	2,308	2,235	1,983	118	9	24	25	25	...	-	44	1	-	15	4	1	-	10	2	41				
小田原市・南足柄市・大井町・松田町・山北町 開成町・箱根町・真鶴町・湯河原町	3,081	2,998	2,891	185	13	64	28	28	...	-	26	-	-	12	-	4	-	11	7	49				
厚木市・海老名市・愛川町・清川村	3,572	3,388	3,240	249	11	69	59	59	...	-	41	-	-	49	1	9	-	25	9	91				
大和市・厩間市・綾瀬市	3,783	3,645	3,167	203	9	68	108	108	...	-	47	1	2	56	-	4	-	17	5	56				

(注) 学校教育法の一部改正にともない、平成19年度から「言・ろう・養護学校高等部の調査項目を特別支援学校高等部へ変更しています。」

第4表 高等学校(全日制の課程)への普通科・専門学科・総合学科別進学希望状況<構成比>

区分	全日制高等学校		県立						市立						公立						私立						国・公立						私立		私立				
	進学者数		普通科		専門学科		総合学科		普通科		専門学科		総合学科		普通科		専門学科		総合学科		普通科		専門学科		総合学科		普通科		専門学科		総合学科		普通科		専門学科		総合学科		
	計		普通科		専門学科		総合学科		普通科		専門学科		総合学科		普通科		専門学科		総合学科		普通科		専門学科		総合学科		普通科		専門学科		総合学科		普通科		専門学科		総合学科		
	希望者数		普通科		専門学科		総合学科		普通科		専門学科		総合学科		普通科		専門学科		総合学科		普通科		専門学科		総合学科		普通科		専門学科		総合学科		普通科		専門学科		総合学科		
平成24年10月20日	100.0	81.6	11.9	6.5	63.2	8.8	5.0	5.7	2.5	1.4	1.9	0.0	0.0	6.7	0.2	0.0	0.6	0.1	0.0	0.6	0.1	0.0	0.6	0.1	0.0	3.6	0.2	0.0											
平成23年10月20日	100.0	81.8	11.7	6.5	64.1	8.7	4.8	5.3	2.3	1.6	2.2	0.1	0.0	6.4	0.2	0.0	0.6	0.1	0.0	0.6	0.1	0.0	0.6	0.1	0.0	3.3	0.3	0.0											
平成22年10月20日	100.0	82.4	11.4	6.2	64.4	8.7	4.8	5.5	2.2	1.3	1.9	0.0	0.0	6.3	0.2	0.0	0.5	0.1	0.0	0.5	0.1	0.0	0.5	0.1	0.0	3.7	0.2	0.0											
平成21年10月20日	100.0	81.9	11.6	6.5	64.3	8.7	5.0	5.2	2.3	1.4	1.7	0.1	0.0	6.4	0.2	0.0	0.5	0.1	0.0	0.5	0.1	0.0	0.5	0.1	0.0	3.7	0.2	0.0											
平成20年10月20日	100.0	82.2	11.8	5.9	62.8	8.9	4.4	5.4	2.3	1.4	2.8	0.1	0.1	6.7	0.2	0.0	0.5	0.1	0.0	0.5	0.1	0.0	0.5	0.1	0.0	4.1	0.2	0.0											
平成19年10月20日	100.0	82.9	11.6	5.6	62.8	8.6	4.0	5.6	2.2	1.4	2.2	0.1	0.2	7.4	0.3	0.0	0.5	0.1	0.0	0.5	0.1	0.0	0.5	0.1	0.0	4.3	0.2	0.0											
平成18年10月20日	100.0	84.5	10.6	4.9	64.3	7.7	3.4	5.9	2.0	1.5	2.2	0.1	0.0	7.5	0.3	0.0	0.5	0.2	0.0	0.5	0.2	0.0	0.5	0.2	0.0	4.1	0.3	0.0											
平成17年10月20日	100.0	84.5	10.4	5.1	64.4	7.4	3.4	5.8	2.3	1.6	2.1	0.1	0.0	7.6	0.3	0.0	0.4	0.2	0.0	0.4	0.2	0.0	0.4	0.2	0.0	4.2	0.2	0.0											
平成16年10月20日	100.0	84.9	10.2	4.9	64.7	7.1	3.3	5.9	2.2	1.5	2.4	0.1	0.1	7.7	0.3	0.0	0.5	0.1	0.0	0.5	0.1	0.0	0.5	0.1	0.0	3.7	0.3	0.0											
平成15年10月20日	100.0	85.7	10.1	4.3	66.8	6.9	2.7	5.6	2.3	1.5	1.8	0.1	0.0	7.4	0.3	0.0	0.4	0.2	0.0	0.4	0.2	0.0	0.4	0.2	0.0	3.7	0.3	0.0											
鶴見区・神奈川区・港北区	100.0	79.6	11.9	8.5	54.4	6.1	6.0	9.3	4.7	2.5	3.4	0.0	0.0	7.1	0.4	-	0.5	0.1	-	0.5	0.1	-	0.5	0.1	-	4.9	0.6	-											
横浜	100.0	91.1	7.0	1.9	68.0	4.1	1.0	3.4	2.0	0.8	1.7	0.0	0.1	8.2	0.3	-	1.7	0.2	-	1.7	0.2	-	1.7	0.2	-	8.2	0.3	-											
旭区・瀬谷区・泉区	100.0	83.5	10.6	6.0	64.5	7.7	4.8	7.8	2.2	1.1	2.8	0.1	-	6.7	0.2	-	0.3	0.0	0.0	0.3	0.0	0.0	0.3	0.0	0.0	1.3	0.3	0.0											
西区・保土ヶ谷区・戸塚区	100.0	81.4	11.2	7.4	53.0	7.4	5.0	15.5	3.3	2.4	3.4	0.0	0.0	7.4	0.2	-	0.5	0.2	-	0.5	0.2	-	0.5	0.2	-	1.6	0.2	-											
南区・港南区・栄区	100.0	79.8	12.5	7.6	53.6	6.9	5.7	15.9	5.0	1.8	2.6	0.1	-	6.2	0.2	0.1	0.3	0.1	-	0.3	0.1	-	0.3	0.1	-	1.2	0.2	-											
中区・磯子区・金沢区	100.0	79.9	10.5	9.6	55.8	5.8	7.0	14.1	3.9	2.5	1.8	-	0.0	6.7	0.5	-	0.4	0.1	-	0.4	0.1	-	0.4	0.1	-	1.2	0.3	0.0											
川崎	100.0	70.2	19.5	10.3	36.0	6.4	10.0	15.1	12.3	0.2	3.6	-	0.1	5.4	0.2	-	0.6	0.1	0.0	0.6	0.1	0.0	0.6	0.1	0.0	9.5	0.6	0.0											
高津区・多摩区・宮前区・麻生区	100.0	86.4	9.7	3.8	58.8	5.3	3.7	8.8	3.7	0.0	2.0	-	-	4.9	0.1	-	1.5	0.3	0.1	1.5	0.3	0.1	1.5	0.3	0.1	10.3	0.3	-											
相模原市	100.0	80.8	12.2	7.0	69.0	11.6	6.8	0.1	0.4	0.0	1.2	-	0.0	5.8	0.1	-	0.4	0.1	0.2	0.4	0.1	0.2	0.4	0.1	0.2	4.3	0.1	-											
横須賀市・逗子市・三浦市・葉山町	100.0	69.4	17.9	12.7	58.3	16.4	3.1	2.1	0.8	9.6	0.8	0.0	-	6.9	0.4	-	0.4	0.0	-	0.4	0.0	-	0.4	0.0	-	1.0	0.2	0.0											
鎌倉市・藤沢市	100.0	86.4	7.9	5.7	74.8	6.9	5.2	0.8	0.6	0.5	0.5	-	-	8.5	0.2	-	0.6	0.2	-	0.6	0.2	-	0.6	0.2	-	1.2	0.0	-											
茅ヶ崎市・寒川町	100.0	89.1	9.2	1.7	76.7	7.4	1.6	0.1	0.9	0.1	3.5	-	-	7.9	0.5	-	0.2	0.1	-	0.2	0.1	-	0.2	0.1	-	0.7	0.2	-											
平塚市・大磯町・二宮町・中井町	100.0	79.4	18.9	1.8	69.9	18.2	1.5	0.0	0.4	0.0	0.6	-	-	7.6	0.0	0.2	0.1	0.1	-	0.1	0.1	-	0.1	0.1	-	1.0	0.2	-											
秦野市・伊勢原市	100.0	82.8	8.2	9.0	76.0	7.5	9.0	0.1	0.2	-	0.2	-	-	5.5	0.0	-	0.2	0.2	-	0.2	0.2	-	0.2	0.2	-	0.8	0.3	-											
小田原市・南足柄市・大井町・松田町・山北町・開成町・箱根町・真鶴町・湯河原町	100.0	76.6	15.4	8.1	66.8	15.0	7.6	0.1	0.2	-	1.3	-	-	5.9	0.1	0.4	0.4	-	0.0	0.4	-	0.0	0.4	-	0.0	2.1	0.1	0.0											
厚木市・海老名市・愛川町・清川村	100.0	84.6	13.0	2.4	73.8	12.4	2.4	0.2	0.5	-	0.6	0.1	-	7.7	-	-	0.3	0.1	-	0.3	0.1	-	0.3	0.1	-	2.1	0.0	-											
大和市・座間市・綾瀬市	100.0	82.9	10.6	6.6	73.0	9.5	6.5	0.4	0.8	0.0	1.6	-	-	5.9	0.0	-	0.2	-	0.0	0.2	-	0.0	0.2	-	1.8	0.2	-												

(注) 構成比は全体に対する割合で計算し、小数点以下第2位を四捨五入しているため、内訳の計が100.0にならない場合があります。

第5表 高等学校(定時制の課程)への普通科・専門学科・総合学科別進学希望状況

(単位:人)

区分	定時制 高等学校 進学希望者 総数	県内計			公立			私立			市内			公立			私立			県外			
		計		普通科	専門学科	普通科	専門学科	総合学科	普通科	専門学科	総合学科	普通科	専門学科	総合学科	普通科	専門学科	総合学科	普通科	専門学科	総合学科	普通科	専門学科	総合学科
		1,199	656	117	426	494	91	96	92	25	320	70	1	10
平成24年10月20日	1,209	656	117	426	494	91	96	92	25	320	70	1	10
平成23年10月20日	1,249	672	110	455	487	90	107	107	16	339	78	4	9
平成22年10月20日	1,270	653	108	493	467	80	126	94	25	342	92	3	25
平成21年10月20日	1,263	697	99	450	515	71	90	98	23	330	84	5	30
平成20年10月20日	927	454	82	374	297	67	87	101	12	285	56	3	2
平成19年10月20日	962	517	76	356	319	65	69	113	10	279	85	1	8
平成18年10月20日	1,022	512	93	397	309	73	80	128	18	312	75	2	5
平成17年10月20日	983	481	115	355	318	86	18	105	21	320	58	8	17
平成16年10月20日	812	417	83	299	233	66	13	93	12	282	91	5	4
平成15年10月20日	658	329	90	224	260	79	...	69	11	223
鶴見区・神奈川区・港北区	103	36	15	51	23	13	1	3	2	48	10	-	2
緑区・青葉区・都筑区	53	19	1	32	14	1	2	2	-	29	3	-	1
旭区・瀬谷区・泉区	101	44	15	42	35	14	1	9	-	41	-	1	-
西区・保土ヶ谷区・戸塚区	97	36	7	53	14	7	1	14	-	52	8	-	-
南区・港南区・栄区	102	101	15	8	78	5	8	6	-	67	4	-	5
中区・磯子区・金沢区	77	22	2	53	16	2	9	2	-	44	4	-	-
川崎区・幸区・中原区	81	52	14	14	20	-	12	23	14	2	9	-	-
高津区・多摩区・宮前区・麻生区	72	67	53	6	8	12	-	8	31	6	10	-	-
相模原市	91	75	1	15	67	1	14	1	-	1	7	-	-
横須賀市・逗子市・三浦市・葉山町	79	28	21	30	24	21	2	-	-	28	4	-	-
鎌倉市・藤沢市	59	45	10	4	44	9	-	-	1	4	1	-	-
茅ヶ崎市・寒川町	29	27	-	2	25	-	1	-	-	1	2	-	-
平塚市・大磯町・二宮町・中井町	45	16	3	26	13	3	26	1	-	-	2	-	-
秦野市・伊勢原市	25	13	2	10	11	2	8	-	-	-	2	-	2
小田原市・南足柄市・大井町・松田町・山北町 開成町・箱根町・真鶴町・湯河原町	28	21	7	-	20	7	-	-	-	-	1	-	-
厚木市・海老名市・愛川町・滑川村	59	57	1	1	56	-	1	-	1	-	1	-	-
大和市・座間市・綾瀬市	108	97	4	7	95	3	4	-	1	3	2	-	-

(注) 1. 県内公立定時制総合学科の区分は、平成16年度からの調査項目です。
2. 平成21年度より県外公立及び私立定時制は区分せず調査しています。

第7表 高等学校(通信制の課程)、高等学校別科、中等教育学校後期課程、高等専門学校、特別支援学校への進学希望者数(単位:人)

区分	通信制高等学校				高等学校別科				中等教育学校後期課程(本科) 全日制				高等専門学校				特別支援学校				高等部					
	県内		県外		県内		県外		県内		県外		計		国・公立		私立		計			国・公立		私立		
	公立	私立	公立	私立	公立	私立	公立	私立	普通	専門	普通	総合	計	公立	私立	旧養護	旧言	計	公立	私立		旧養護	旧言	計	公立	私立
	数	数	数	数	数	数	数	数	数	数	数	数	数	数	数	数	数	数	数	数		数	数	数	数	数
平成24年10月20日	292	434	11	342	14	3	122	85	37	970																
平成23年10月20日	239	328	-	243	6	-	136	96	40	954																
平成22年10月20日	356	309	-	220	11	-	136	97	39	833																
平成21年10月20日	301	278	2	181	9	-	110	79	31	818																
平成20年10月20日	329	216	6	400	3	-	126	81	45	12																
平成19年10月20日	263	253	1	410	-	-	99	71	28	7																
平成18年10月20日	122	210	2	351	2	1	118	77	41	3																
平成17年10月20日	120	193	4	294	2	-	101	74	27	5																
平成16年10月20日	82	126	-	356	3	-	85	55	30	1																
平成15年10月20日	92	153	5	337	1	-	92	69	23	3																
鶴見区・神奈川区・港北区	13	59	1	46	1	-	2	2	-	-																
横緑区・青葉区・都筑区	11	31	2	37	1	-	14	7	7	81																
旭区・瀬谷区・泉区	41	15	-	23	-	-	2	2	-	88																
西区・保土ヶ谷区・戸塚区	22	41	-	20	-	-	7	5	2	55																
南区・港南区・栄区	24	32	1	26	4	-	3	3	-	70																
中区・磯子区・金沢区	11	27	-	22	-	1	12	12	-	56																
川崎区・幸区・中原区	8	25	-	4	1	-	3	1	2	49																
高津区・多摩区・宮前区・麻生区	16	30	-	36	-	-	5	1	4	91																
相模原市	47	32	3	31	-	-	31	19	12	63																
相模原市・三浦市・葉山町	17	5	3	18	1	-	3	3	-	69																
鎌倉市・藤沢市	24	35	1	20	3	-	8	4	4	58																
茅ヶ崎市・寒川町	10	11	-	11	-	-	2	2	-	30																
平塚市・大磯町・二宮町・中井町	6	13	-	10	1	-	9	7	2	33																
秦野市・伊勢原市	5	24	-	15	1	-	5	3	2	26																
小田原市・南足柄市・大井町・松田町・山北町 御成町・箱根町・真鶴町・湯河原町	11	5	-	10	-	-	9	8	1	44																
厚木市・海老名市・愛川町・清川村	15	17	-	9	-	-	2	1	1	46																
大和市・座間市・綾瀬市	11	32	-	4	1	-	5	5	-	35																

(注) 1. 中等教育学校後期課程(本科) 全日制のうち、県外国・公立専門学校については、平成19年度からの調査項目です。
2. 学校教育法の一部改正に伴い、平成19年度から特別支援学校高等部県内の調査項目を旧言・旧ろう・旧養護を廃止し、国・公立と私立に統合しました。

第8表 県内公立高等学校(全日制の課程)専門学科への進学希望状況(1)

区分	合 計													ス ポ ー ツ			
	計	農 業	工 業	商 業	水 産	家 庭	看 護	福 祉	外 語	総 合 産 業	理 学	国 際	国 際 関 係		国 際 情 報	芸 術	体 育
平成24年10月20日	7,143	735	2,618	1,481	162	27	147	240	...	285	584	99	218	231	122	51	143
平成23年10月20日	6,893	595	2,553	1,489	122	48	120	202	...	324	536	114	228	239	140	41	142
平成22年10月20日	6,608	735	2,364	1,417	141	46	139	208	...	262	468	99	200	235	149	34	111
平成21年10月20日	6,953	807	2,366	1,564	149	47	127	233	...	314	553	80	175	243	121	45	129
平成20年10月20日	6,802	803	2,453	1,366	146	52	131	222	...	329	544	104	162	176	132	44	138
平成19年10月20日	6,452	692	2,494	1,450	120	46	109	231	...	286	154	326	...	173	179	50	142
平成18年10月20日	5,888	704	2,746	1,425	149	25	116	141	167	236	39	79	61	...
平成17年10月20日	5,708	680	2,625	1,383	114	47	115	129	178	279	46	79	33	...
平成16年10月20日	5,671	617	2,535	1,385	133	49	137	223	217	198	36	76	65	...
平成15年10月20日	5,926	753	2,812	1,468	112	42	58	186	305	...	31	93	66	...
鶴見区・神奈川区・港北区	488	18	229	100	7	2	12	6	...	-	65	9	3	20	7	7	3
横浜区・青葉区・都筑区	326	17	92	28	-	2	9	7	...	13	71	10	15	23	19	3	17
旭区・瀬谷区・泉区	403	32	178	77	2	-	20	9	...	9	42	3	2	17	7	1	4
西区・保土ヶ谷区・戸塚区	396	18	183	89	2	2	16	6	...	1	46	6	3	18	2	2	2
南区・港南区・栄区	410	9	167	114	14	-	8	3	...	-	49	17	-	21	1	4	3
中区・磯子区・金沢区	289	6	124	76	7	2	5	2	...	-	27	11	-	27	1	-	1
川崎区・幸区・中原区	606	3	296	182	1	13	9	16	...	1	41	20	1	12	2	8	1
高津区・多摩区・宮前区・麻生区	468	28	227	52	3	5	3	18	...	13	44	17	10	9	14	19	6
相模原市	640	136	23	81	3	-	9	21	...	122	89	-	54	2	32	1	67
横須賀市・逗子市・三浦市・葉山町	740	1	341	12	99	-	7	138	...	-	19	2	96	23	-	2	-
鎌倉市・藤沢市	314	49	153	19	15	-	13	2	...	8	19	2	1	22	4	2	5
茅ヶ崎市・寒川町	188	43	75	33	3	-	6	-	...	5	12	-	-	7	4	-	-
平塚市・大磯町・二宮町・中井町	486	170	153	143	2	-	2	1	...	1	7	-	1	9	4	1	2
秦野市・伊勢原市	164	24	72	32	1	-	5	2	...	9	4	-	4	4	4	-	3
小田原市・南足柄市・大井町・松田町・山北町 開成町・箱根町・真鶴町・湯河原町	440	11	176	220	1	1	7	1	...	2	4	-	3	7	2	1	4
厚木市・海老名市・愛川町・清川村	418	95	30	199	-	-	10	1	...	37	16	1	10	3	7	-	9
大和市・座間市・綾瀬市	357	75	99	24	2	-	6	7	...	64	29	1	15	7	12	-	16

(注) 1. 国際情報・芸術・スポーツに関する学科は、平成19年度からの調査項目です。
 2. 国際関係に関する学科は、平成20年度から国際に関する学科より分離した調査項目となっています。
 3. 総合産業に関する学科は、平成16年度からの調査項目です。
 4. 外国語に関する学科は、平成19年度から廃止された調査項目となっています。

第8表 県内公立高等学校(全日制の課程)専門学科への進学希望状況(2)

(単位:人)

区分	県										市					立					希望校を決めていない者										
	計	農 業	工 業	商 業	水 産	看 護	福 祉	外 語	総 合 産 業	理 数	国 際 関 係	国 際 情 報	芸 術	ス ポ ー ツ	計	工 業	商 業	家 庭	福 祉	理 数	国 際	体 育	計	農 業	工 業	商 業	福 祉	理 数	国 際	国 際 関 係	
平成24年10月20日	5,557	734	2,375	832	162	147	204	...	285	104	218	231	122	143	1,573	232	649	27	35	480	99	51	13	1	11	-	1	-	-	-	
平成23年10月20日	5,422	593	2,274	952	122	120	154	...	324	134	228	239	140	142	1,419	241	529	48	46	401	113	41	52	2	38	8	2	1	1	-	
平成22年10月20日	5,251	735	2,091	915	141	139	178	...	262	95	200	235	149	111	1,336	262	496	46	30	373	95	34	21	-	11	6	-	-	4	-	
平成21年10月20日	5,443	805	2,078	1,017	149	127	194	...	314	91	175	243	121	129	1,464	262	529	47	39	462	80	45	46	2	26	18	-	-	-	-	
平成20年10月20日	5,346	801	2,186	893	146	131	175	...	329	77	162	176	132	138	1,394	226	465	52	45	461	101	44	62	2	41	8	2	6	3	-	
平成19年10月20日	5,106	687	1,978	886	120	109	191	...	286	113	242	173	179	142	1,292	479	555	46	38	41	83	50	54	5	37	9	2	...	1	-	
平成18年10月20日	4,604	704	2,257	874	149	116	101	167	236	1,216	433	539	25	40	39	79	61	68	-	56	12	-	...	-	-	
平成17年10月20日	4,342	680	2,061	828	114	115	87	178	279	1,331	536	548	47	42	46	79	33	35	-	28	7	-	...	-	-	
平成16年10月20日	4,259	615	1,976	824	133	137	159	217	198	1,336	500	547	49	63	36	76	65	76	2	59	14	1	...	-	-	
平成15年10月20日	4,382	749	2,241	794	112	58	133	305	1,458	515	662	42	49	31	93	66	76	4	56	12	4	...	-	-	
鶴見区・神奈川区・港北区	274	18	194	6	7	12	4	...	-	-	3	20	7	3	212	33	94	2	2	65	9	7	2	-	2	-	-	-	-	-	-
横緑区・青葉区・都筑区	217	17	86	7	-	9	6	...	13	5	15	23	19	17	108	5	21	2	1	66	10	3	1	-	1	-	-	-	-	-	-
旭区・瀬谷区・泉区	311	31	169	39	2	20	9	...	9	2	2	17	7	4	88	6	38	-	-	40	3	1	4	1	3	-	-	-	-	-	-
西区・保土ヶ谷区・戸塚区	273	18	176	30	2	16	4	...	1	1	3	18	2	2	122	7	59	2	1	45	6	2	1	-	-	-	-	-	-	-	-
南区・港南区・栄区	236	9	164	14	14	8	2	...	-	-	-	21	1	3	172	1	100	-	1	49	17	4	2	-	2	-	-	-	-	-	-
中区・磯子区・金沢区	173	6	121	3	7	5	2	...	-	-	-	27	1	1	116	3	73	2	-	27	11	-	-	-	-	-	-	-	-	-	-
川崎区・幸区・中原区	207	3	176	-	1	9	-	...	1	1	1	12	2	1	399	120	182	13	16	40	20	8	-	-	-	-	-	-	-	-	-
高津区・多摩区・宮前区・麻生区	276	28	176	4	3	3	4	...	13	6	10	9	14	6	192	51	48	5	14	38	17	19	-	-	-	-	-	-	-	-	-
相模原市	619	136	22	78	3	9	21	...	122	73	54	2	32	67	21	1	3	-	-	16	-	1	-	-	-	-	-	-	-	-	-
横須賀市・逗子市・三浦市・葉山町	706	1	339	3	99	7	138	...	-	-	96	23	-	-	33	1	9	-	-	19	2	2	1	-	1	-	-	-	-	-	-
鎌倉市・藤沢市	288	49	152	16	15	13	2	...	8	1	1	22	4	5	26	1	3	-	-	18	2	2	-	-	-	-	-	-	-	-	-
茅ヶ崎市・寒川町	168	43	75	24	3	6	-	...	5	1	-	7	4	-	20	-	9	-	-	11	-	-	-	-	-	-	-	-	-	-	-
平塚市・大磯町・二宮町・中井町	486	170	152	142	2	2	1	...	1	-	1	9	4	2	10	1	1	-	-	7	-	1	-	-	-	-	-	-	-	-	-
秦野市・伊勢原市	160	24	72	32	1	5	2	...	9	-	4	4	3	4	4	-	-	-	-	4	-	-	-	-	-	-	-	-	-	-	-
小田原市・南足柄市・大井町・松田町・山北町 開成町・箱根町・真鶴町・湯河原町	433	11	175	220	1	7	1	...	2	-	3	7	2	4	7	1	-	1	-	4	-	1	-	-	-	-	-	-	-	-	-
厚木市・海老名市・愛川町・清川村	401	95	27	198	-	10	1	...	37	4	10	3	7	9	15	1	1	-	-	12	1	-	2	-	2	-	-	-	-	-	-
大和市・座間市・綾瀬市	329	75	99	16	2	6	7	...	64	10	15	7	12	16	28	-	8	-	-	19	1	-	-	-	-	-	-	-	-	-	-

(注) 1. 国際情報・芸術・スポーツに関する学科は、平成19年度からの調査項目です。
 2. 国際関係に関する学科は、平成20年度から国際に関する学科より分離した調査項目となっています。
 3. 総合産業に関する学科は、平成16年度からの調査項目です。
 4. 外国語に関する学科は、平成19年度から廃止された調査項目となっています。

第9表 県内公立高等学校(定時制の課程)専門学科への進学希望状況

(単位:人)

区分	公立										希望校を決めていない者	
	合計			県			市		立		計	工業
	農業	工業	商業	農業	工業	商業	計	工業	商業			
平成24年10月20日	117	34	77	6	34	57	...	25	19	6	1	1
平成23年10月20日	110	40	62	8	40	50	...	16	8	8	4	4
平成22年10月20日	108	28	76	4	28	52	...	25	21	4	3	3
平成21年10月20日	99	32	63	4	32	39	...	23	19	4	5	5
平成20年10月20日	82	34	42	6	34	33	...	12	6	6	3	3
平成19年10月20日	76	38	36	2	38	27	...	10	8	2	1	1
平成18年10月20日	93	43	41	9	43	30	...	18	9	9	2	2
平成17年10月20日	115	29	70	16	29	53	4	21	9	12	8	8
平成16年10月20日	83	38	39	6	38	25	3	12	9	3	5	5
平成15年10月20日	90	30	55	5	30	47	2	11	8	3
鶴見区・神奈川区・港北区	15	-	14	1	-	13	...	2	1	1	-	-
横緑区・青葉区・都筑区	1	-	1	-	-	1	...	-	-	-	-	-
旭区・瀬谷区・泉区	15	-	15	-	-	14	...	-	-	-	1	1
西区・保土ヶ谷区・戸塚区	7	3	4	-	3	4	...	-	-	-	-	-
南区・港南区・栄区	8	3	5	-	3	5	...	-	-	-	-	-
中区・磯子区・金沢区	2	2	-	-	2	-	...	-	-	-	-	-
川崎区・幸区・中原区	14	-	11	3	-	-	...	14	11	3	-	-
高津区・多摩区・宮前区・麻生区	6	-	4	2	-	-	...	6	4	2	-	-
相模原市	1	-	1	-	-	1	...	-	-	-	-	-
横須賀市・逗子市・三浦市・葉山町	21	21	-	-	21	-	...	-	-	-	-	-
鎌倉市・藤沢市	10	5	5	-	9	4	...	1	1	-	-	-
茅ヶ崎市・寒川町	-	-	-	-	-	-	...	-	-	-	-	-
平塚市・大磯町・二宮町・中井町	3	-	3	-	3	3	...	-	-	-	-	-
秦野市・伊勢原市	2	-	2	-	2	2	...	-	-	-	-	-
小田原市・南足柄市・大井町・松田町・山北町 開成町・箱根町・真鶴町・湯河原町	7	-	7	-	7	7	...	-	-	-	-	-
厚木市・海老名市・愛川町・清川村	1	-	1	-	-	-	...	1	1	-	-	-
大和市・座間市・綾瀬市	4	-	4	-	3	3	...	1	1	-	-	-

第11表 県内公立高等学校進学希望者の高等学校別希望状況（1）

※平成24年10月20日現在の希望状況であり、公立高等学校入学志願状況ではありません。

1 全日制普通科（単位：人）

学 校 名	希望者数	(募集定員)	学 校 名	希望者数	(募集定員)	学 校 名	希望者数	(募集定員)	学 校 名	希望者数	(募集定員)	学 校 名	希望者数	(募集定員)
県立 鶴 見	318	(278)	県立 柏 陽	451	(277)	県立 相模原青陵	294	(228)	県立 西 湘	466	(316)	県立 厚 木 東	307	(278)
県立 横 浜 翠 嵐	620	(317)	県立 金 井	307	(317)	県立 横 須 賀	381	(278)	県立 足 柄	357	(318)	県立 厚 木 西	291	(238)
県立 城 郷	326	(277)	県立 横 浜 栄	323	(238)	県立 横 須 賀 大 津	383	(277)	県立 大 井	168	(238)	県立 厚 木 北	238	(197)
県立 神奈川総合	367	(210)	県立 横 浜 立 野	321	(237)	県立 追 浜	252	(238)	県立 山 北	238	(197)	県立 厚 木 東	497	(357)
県立 港 北	489	(277)	横浜市立	285	(198)	県立 津 久 井 浜	424	(238)	県立 厚 木	497	(357)	県立 厚 木 東	307	(278)
県立 新 羽	374	(397)	県立 横 浜 緑ヶ丘	538	(278)	県立 大 楠	187	(237)	県立 厚 木	307	(278)	県立 厚 木 北	384	(277)
県立 岸 根	446	(317)	県立 磯 子	334	(356)	県立 逗 子	236	(277)	県立 厚 木	384	(277)	県立 厚 木 西	291	(238)
横浜市立 東	426	(268)	県立 水 取 沢	324	(317)	県立 逗 葉	303	(277)	県立 厚 木	291	(238)	県立 厚 木 清 南	313	(230)
県立 霧 が 丘	370	(397)	県立 釜 利 谷	262	(277)	県立 三 浦 臨 海	208	(238)	県立 厚 木	313	(230)	県立 海 老 名	712	(397)
県立 白 山	351	(316)	横浜市立 金 沢	539	(318)	県立 鎌 倉	620	(277)	県立 海 老 名	712	(397)	県立 有 馬	369	(266)
県立 市 ヶ 尾	792	(397)	県立 川 崎	285	(230)	県立 七 里 ガ 浜	365	(358)	県立 有 馬	369	(266)	県立 愛 川	212	(227)
県立 田 奈	217	(237)	県立 新 城	414	(267)	県立 大 船	430	(357)	県立 愛 川	212	(227)	県立 大 和	490	(278)
県立 元 石 川	386	(318)	県立 住 吉	509	(317)	県立 深 沢	206	(197)	県立 大 和	490	(278)	県立 大 和 南	285	(317)
県立 川 和	771	(317)	川崎市立 川 崎	198	(158)	県立 湘 南	854	(358)	県立 大 和 南	285	(317)	県立 大 和 東	328	(317)
県立 荏 田	444	(396)	川崎市立 橘	465	(198)	県立 藤 沢 西	412	(277)	県立 大 和 東	328	(317)	県立 大 和 西	316	(278)
県立 新 栄	425	(357)	県立 川 崎 北	426	(317)	県立 藤 沢 清 流	421	(238)	県立 大 和 西	316	(278)	県立 座 間	489	(277)
県立 希 望 ヶ 丘	541	(318)	県立 多 摩	424	(277)	県立 湘 南 台	463	(278)	県立 座 間	489	(277)	県立 綾 瀬	373	(357)
県立 旭	294	(237)	県立 生 田	471	(396)	県立 茅 ヶ 崎	568	(357)	県立 綾 瀬	373	(357)	県立 綾 瀬 西	278	(316)
県立 横 浜 旭 陵	260	(278)	県立 百 合 丘	368	(317)	県立 茅 ヶ 崎 北 陵	428	(278)	県立 綾 瀬 西	278	(316)	希望校未定	1,180	
県立 松 陽	296	(237)	県立 生 田 東	235	(318)	県立 鶴 嶺	465	(342)	希望校未定	1,180				
県立 瀬 谷	352	(318)	県立 菅 菅	330	(357)	県立 茅 ヶ 崎 西 浜	379	(398)						
県立 瀬 谷 西	337	(358)	県立 麻 生	267	(278)	県立 茅 ヶ 崎 西 浜	379	(398)						
県立 横 浜 平 沼	563	(277)	県立 高 津	339	(238)	県立 寒 川	290	(357)	全 日 制 普 通 科 計	44,483	33,433			
県立 光 陵	223	(238)	川崎市立 高 津	339	(238)	県立 平 塚 江 南	333	(318)						
県立 保 土 ヶ 谷	297	(358)	県立 麻 溝 台	459	(357)	県立 高 浜	285	(236)						
県立 舞 岡	364	(317)	県立 上 鶴 間	227	(317)	県立 大 磯	341	(277)						
県立 上 矢 部	355	(316)	県立 上 上 溝	351	(237)	県立 二 宮	219	(277)						
県立 横 浜 桜 陽	294	(270)	県立 相 模 原	413	(277)	県立 平 塚 湘 風	228	(228)						
横浜市立 桜 丘	597	(318)	県立 上 溝 南	359	(277)	県立 秦 野	453	(357)						
横浜市立 戸 塚	714	(318)	県立 橋 本	354	(267)	県立 秦 野 曾 屋	328	(277)						
県立 永 谷	294	(277)	県立 相 模 田 名	339	(277)	県立 伊 勢 原	280	(277)						
県立 横 浜 南 陵	315	(277)	県立 城 山	290	(277)	県立 伊 勢 志 田	383	(277)						
			県立 津 久 井	151	(197)	県立 小 田 原	435	(318)						

(注) 募集定員は、来年度の各学校の普通科の定員です。(コース設置校については、コース募集定員を含みます。)

第11表 県内公立高等学校進学希望者の高等学校別希望状況（2）

2 全日制専門学科（単位：人）

(1) 農業科

学 校 名	希望者数 (募集定員)
県立 平塚農業	261 (195)
県立 相原	181 (117)
県立 中央農業	292 (195)
希 望 校 未 定	1

(2) 工業科

学 校 名	希望者数 (募集定員)
県立 神奈川工業	410 (312)
県立 商工	138 (118)
県立 磯子工業	261 (234)
県立 川崎工科	246 (237)
県立 向の岡工業	211 (234)
県立 横須賀工業	308 (234)
県立 平塚工科	255 (237)
県立 藤沢工科	278 (237)
県立 小田原城北工業	268 (234)
川崎市立 川崎総合科学	232 (195)
希 望 校 未 定	11

(3) 商業科

学 校 名	希望者数 (募集定員)
県立 商工	94 (118)
県立 平塚商業	177 (197)
県立 小田原総合ビジネス	241 (237)
県立 相原	90 (118)
県立 厚木商業	230 (277)
横浜市立 横浜商業	382 (238)
川崎市立 商業	267 (237)
希 望 校 未 定	0

(4) 水産科

学 校 名	希望者数 (募集定員)
県立 海洋科学	162 (156)

(5) 家庭科

学 校 名	希望者数 (募集定員)
川崎市立 川崎	27 (39)

(6) 看護科

学 校 名	希望者数 (募集定員)
県立 二俣川看護福祉	147 (78)

(7) 福祉科

学 校 名	希望者数 (募集定員)
県立 二俣川看護福祉	41 (78)
県立 横須賀光明	139 (78)
県立 津久井	24 (39)
川崎市立 川崎	35 (39)
希 望 校 未 定	1

(8) 総合産業科

学 校 名	希望者数 (募集定員)
県立 神奈川総合産業	285 (238)

(9) 理数科

学 校 名	希望者数 (募集定員)
県立 弥栄	104 (78)
横浜市立 横浜サイエンスフロンティア	444 (238)
川崎市立 川崎総合科学	36 (39)
希 望 校 未 定	0

(10) 国際科

学 校 名	希望者数 (募集定員)
横浜市立 横浜商業	51 (35)
川崎市立 橋	48 (39)
希 望 校 未 定	0

3 全日制総合学科（単位：人）

(11) 国際関係科

学 校 名	希望者数 (募集定員)
県立 弥栄	121 (73)
県立 横須賀光明	97 (78)
希 望 校 未 定	0

(12) 国際情報科

学 校 名	希望者数 (募集定員)
県立 横浜国際	231 (175)

(13) 芸術科

学 校 名	希望者数 (募集定員)
県立 弥栄	122 (78)

(14) 体育科

学 校 名	希望者数 (募集定員)
川崎市立 橋	51 (39)

(15) スポーツ科

学 校 名	希望者数 (募集定員)
県立 弥栄	143 (78)

学 校 名	希望者数 (募集定員)
県立 鶴見総合	320 (263)
県立 横浜清陵総合	312 (238)
県立 金沢総合	335 (238)
県立 横浜緑園総合	261 (238)
県立 大師	317 (238)
県立 麻生総合	206 (238)
県立 藤沢総合	360 (278)
県立 相模原総合	282 (238)
県立 秦野総合	197 (238)
県立 座間総合	308 (228)
県立 吉田島総合	230 (198)
横浜市立 みなと総合	410 (238)
横須賀市立 横須賀総合	458 (320)
希 望 校 未 定	12

全日制 総合学科 計	4,008 3,191
------------	-------------

(注) 募集定員は、来年度の各学校の総合学科の定員です。

(注) 募集定員は、来年度の専門学科別各学校の定員です。

第11表 県内公立高等学校進学希望者の高等学校別希望状況（3）

4 定時制普通科（単位：人）

学 校 名	希望者数	(募集定員)
県立 横 浜 翠 嵐	23	(140)
県立 希 望 ケ 丘	31	(140)
県立 川 崎	40	(70)
県立 横 須 賀	16	(105)
県立 追 浜	15	(105)
県立 湘 南	54	(140)
県立 小 田 原	18	(70)
県立 茅 ヶ 崎	27	(140)
県立 厚 木 清 南	52	(140)
県立 伊 勢 原	13	(70)
県立 津 久 井	8	(70)
県立 相 模 向 陽 館	197	(260)
横浜市立 戸 塚	31	(140)
川崎市立 川 崎	11	(70)
川崎市立 商 業	9	(35)
川崎市立 橘	10	(70)
川崎市立 高 津	31	(105)
希 望 校 未 定	70	
定時制 普通科 計		656
		1,870

(注) 募集定員は、来年度の各学校の普通科の定員です。

5 定時制専門学科（単位：人）

(1) 農業科		
学 校 名	希望者数	(募集定員)
県立 平塚農業初声分校	34	(35)
(2) 工業科		
学 校 名	希望者数	(募集定員)
県立 神奈川工業	45	(140)
県立 小田原城北工業	12	(35)
川崎市立 川崎総合科学	19	(70)
希 望 校 未 定	1	
(3) 商業科		
学 校 名	希望者数	(募集定員)
川崎市立 商業	6	(35)
定時制 専門学科 計		117
		315

(注) 募集定員は、来年度の専門学科別各学校の定員です。

6 定時制総合学科（単位：人）

学 校 名	希望者数	(募集定員)
県立 神奈川総合産業	25	(105)
県立 磯子工業	19	(105)
県立 向の岡工業	16	(105)
県立 平塚商業	23	(105)
県立 秦野総合	13	(70)
横浜市立 横浜総合	294	(360)
横須賀市立 横須賀総合	26	(70)
希 望 校 未 定	10	
定時制 総合学科 計		426
		920

(注) 募集定員は、来年度の各学校の総合学科の定員です。

7 通信制普通科（単位：人）

学 校 名	希望者数	(募集定員)
県立 横浜修悠館	217	(1250)
県立 厚木清南	42	(270)
希 望 校 未 定	33	
通信制 普通科 計		292
		1,520

(注) 募集定員は、来年度の各学校の普通科の定員です。