

平成25年神奈川県

工業統計調査結果報告

平成27年2月

は し が き

工業統計調査（統計法に基づく「基幹統計調査」 経済産業省所管）は、我が国の工業の実態を明らかにするため、毎年12月31日現在で製造業を営む事業所を対象に、1年間の生産活動を調査するものです。この調査は、1909年（明治42年）に開始されて以来、今回で96回目となる歴史ある調査で、その調査結果は国及び自治体の各種行政施策の立案や、国（県）民所得統計、指数等の基礎資料などに、広く活用されているところです。

本書は、平成25年工業統計調査の結果について、神奈川県分を産業別、従業者規模別、市区町村別等に県独自で集計し取りまとめたものです。本県の工業に関する基礎資料として、各種の行政施策、企業経営、学術研究、教育分野等に広くご活用いただければ幸いです。

この調査の実施に当たり、格別のご協力をいただきました各事業所をはじめ、調査員、指導員及び市区町村の皆様に厚くお礼申し上げます。

平成27年2月

神奈川県統計センター所長

白 井 善 裕

目 次

は し が き

利用上の注意

調査結果の概要

| | |
|--|----|
| 主 要 項 目 - 神 奈 川 県 と 全 国 の 状 況 | 1 |
| 1 事 業 所 数 (従業者 4 人以上の事業所) | 5 |
| 2 従 業 者 数 (従業者 4 人以上の事業所) | 8 |
| 3 製 造 品 出 荷 額 等 (従業者 4 人以上の事業所) | 11 |
| 4 現 金 給 与 総 額 (従業者 4 人以上の事業所) | 16 |
| 5 原 材 料 使 用 額 等 (従業者 4 人以上の事業所) | 18 |
| 6 在 庫 額 (従業者 30 人以上の事業所) | 20 |
| 7 付 加 価 値 額 (従業者 4 人以上の事業所) | 22 |
| 8 有 形 固 定 資 産 投 資 総 額 (従業者 30 人以上の事業所) | 26 |
| 9 リース契約額及び支払額 (従業者 30 人以上の事業所) | 29 |
| 10 工 業 用 地 (従業者 30 人以上の事業所) | 31 |
| 11 工 業 用 水 (従業者 30 人以上の事業所) | 32 |
| 12 全国における神奈川の工業 (従業者 4 人以上の事業所) | 33 |

統 計 表

| | |
|-------------------------------------|-----|
| A 市区町村別、産業別統計表(従業者 4 人以上の事業所) | 38 |
| B 産業別、規模別統計表(従業者 4 人以上の事業所) | 162 |
| C 市区町村別、規模別統計表(従業者 4 人以上の事業所) | 172 |
| D 設 備 投 資 統 計 表 (従業者 30 人以上の事業所) | 186 |
| E 産 業 細 分 類 別 統 計 表 (従業者 4 人以上の事業所) | 192 |
| F 品 目 別 統 計 表 (従業者 4 人以上の事業所) | 216 |
| G そ の 他 収 入 額 統 計 表 (従業者 4 人以上の事業所) | 238 |

統 計 表

| | |
|----------------------------------|-----|
| A 工 業 用 地 統 計 表 (従業者 30 人以上の事業所) | 247 |
| B 工 業 用 水 統 計 表 (従業者 30 人以上の事業所) | 250 |

| | |
|---------------------|-----|
| 主要項目の年次別推移表(1965年～) | 256 |
|---------------------|-----|

利用上の注意

調査の概要

1 調査の目的

工業統計調査は、我が国の工業の実態を明らかにすることを目的としています。

2 調査の根拠法規

工業統計調査は、統計法（平成 19 年法律第 53 号）に基づく「基幹統計調査」として、工業統計調査規則（昭和 26 年通商産業省令第 81 号）によって実施されています。

3 調査の期日

平成 25（2013）年 12 月 31 日現在で実施しました。

4 調査の範囲

工業統計調査の範囲は、日本標準産業分類（第 12 回改訂）に掲げる「大分類 E - 製造業」に属する事業所（国に属する事業所を除く）です。平成 25（2013）年工業統計調査は、従業者 4 人以上の事業所を対象に調査を実施しました。

5 調査の方法

工業統計調査員等が配布する調査票（従業者 30 人以上の事業所については「工業調査票甲」、従業者 4 人以上 29 人以下の事業所については「工業調査票乙」）を用い、報告者の自計により調査を実施しています。

6 調査事項

巻末の工業調査票甲及び乙のとおりです。

利用上の注意

この報告書は、平成 25（2013）年 12 月 31 日現在で実施された経済産業省所管工業統計調査（基幹統計調査）の結果を県で独自に集計したものです。ただし、調査期日現在において操業準備中、操業開始後未出荷及び休業中の事業所については集計から除外しています。各統計表は従業者 4 人以上の事業所について集計したものになっています。

1 事業所の産業の決定方法

産業別に集計するための産業格付けの方法は、次のとおりです。

(1) 一般的方法

日本標準産業分類に準拠した工業統計調査用産業分類に基づいて、産業の格付けを行っており、製造品が単品の事業所については、品目 6 桁番号の上 4 桁で産業細分類を決定しています。また、品目が複数の場合は、品目番号の上 2 桁の番号（中分類）を同じくする品目の製造品出荷額等をそれぞれ合計して、その額の最も大きいもので 2 桁番号を決定しています。次に、その決定された 2 桁の番号のうち、上記と同様な方法で 3 桁番号（小分類）、さらに 4 桁番号（細分類）を決定し、最終的な産業格付けを行っています。

(2) 特殊な方法

鉄鋼業の一部については、原材料、作業工程、機械設備等により、産業を決定しています。

2 工業統計調査用産業分類の改訂と本書での取扱い

日本標準産業分類の第 12 回改訂（平成 21 年 3 月 23 日付け総務省告示第 175 号）を受け、平成 20（2008）年調査から工業統計調査用産業分類も改定されました。

(1) 工業統計調査用産業分類

ア 工業統計調査用産業分類は、原則として日本標準産業分類に準拠していますが、例外につ

いては、次のとおりです。

| 工業統計調査用産業分類 | | 日本標準産業分類 | |
|-------------|--|----------|-----------|
| 1421 | 洋紙・機械すき和紙製造業（1421 洋紙製造業、1423 機械すき和紙製造業を統合） | 1421 | 洋紙製造業 |
| | | 1423 | 機械すき和紙製造業 |

イ 「中分類 18 プラスチック製品製造業（別掲を除く）」の別掲については、次のとおりです。

| 分類 | 製造品名 | 分類 | 製造品名 |
|------|------------------------------|------|---------------------|
| 13 | 家具・装備品 | 326 | ペン・鉛筆・絵画用品・その他の事務用品 |
| 1521 | プラスチック製版 | 3271 | 漆器 |
| 1695 | 写真フィルム(乾板を含む) | 3282 | 畳 |
| 2051 | 手袋 | 3283 | うちわ・扇子・ちょうちん |
| 215 | 耐火物 | 3284 | ほうき、ブラシ |
| 2179 | と石 | 3285 | 喫煙用具(貴金属・宝石製除く) |
| 2199 | 模造真珠 | 3289 | 洋傘・和傘・同部分品 |
| 2739 | 目盛りのついた三角定規 | 3289 | 魔法瓶 |
| 2741 | 注射筒 | 3292 | 看板、標識機 |
| 2744 | 義歯 | 3293 | パレット |
| 322 | 装身具・装飾品・ボタン・同関連品(貴金属・宝石製を除く) | 3294 | モデル、模型 |
| 3229 | かつら | 3295 | 工業用模型 |
| 3231 | 時計側 | 3296 | レコード |
| 324 | 楽器 | 3297 | 眼鏡 |
| 325 | がん具、運動用具 | | |

ウ 「細分類 2971 電機計測器製造業（別掲を除く）」の別掲については、次のとおりです。

| 別掲 | |
|----|---|
| | 「小分類 297 電機計測器製造業」に分類される製造品のうち、「細分類 2972 工業計器製造業」、「細分類 2973 医療用計測器製造業」に分類される製造品 |

3 統計表中の業種名（産業中分類）

| 番号 | 業 種 名（産業中分類） | 本文、表の略称 | 図の略称 |
|----|--------------------|---------|------|
| 09 | 食料品製造業 | 食料 | 食料 |
| 10 | 飲料・たばこ・飼料製造業 | 飲料 | 飲料 |
| 11 | 繊維工業 | 繊維 | 繊維 |
| 12 | 木材・木製品製造業（家具を除く） | 木材 | 木材 |
| 13 | 家具・装備品製造業 | 家具 | 家具 |
| 14 | パルプ・紙・紙加工品製造業 | 紙製品 | 紙パ |
| 15 | 印刷・同関連業 | 印刷 | 印刷 |
| 16 | 化学工業 | 化学 | 化学 |
| 17 | 石油製品・石炭製品製造業 | 石油 | 石油 |
| 18 | プラスチック製品製造業(別掲を除く) | プラスチック | プラ |
| 19 | ゴム製品製造業 | ゴム | ゴム |
| 20 | なめし革・同製品・毛皮製造業 | なめし革 | 皮革 |
| 21 | 窯業・土石製品製造業 | 窯業 | 窯業 |
| 22 | 鉄鋼業 | 鉄鋼 | 鉄鋼 |
| 23 | 非鉄金属製造業 | 非鉄 | 非鉄 |
| 24 | 金属製品製造業 | 金属製品 | 金属 |
| 25 | はん用機械器具製造業 | はん用機器 | は用 |
| 26 | 生産用機械器具製造業 | 生産用機器 | 生産 |
| 27 | 業務用機械器具製造業 | 業務用機器 | 業務 |
| 28 | 電子部品・デバイス・電子回路製造業 | 電子部品 | 電子 |
| 29 | 電気機械器具製造業 | 電気機器 | 電気 |
| 30 | 情報通信機械器具製造業 | 情報機器 | 情報 |
| 31 | 輸送用機械器具製造業 | 輸送機 | 輸送 |
| 32 | その他の製造業 | その他 | その他 |

4 集計項目の説明

(1) 事業所数

平成 25 年 12 月 31 日現在の数です。一般的に工場、製作所、製造所あるいは加工所などと呼ばれるような、一区画を占めて主として製造又は加工を行っているものをいいます。

(2) 従業者数

平成 25 年 12 月 31 日現在の常用労働者数と個人事業主及び無給家族従業者数の合計です。

ア 個人事業主及び無給家族従業者は、業務に従事している個人事業主とその家族のうち、無報酬で常時就業している者をいいます。したがって、実務に携わっていない事業主とその家族で手伝い程度の者は含まれません。

イ 常用労働者は、次の(ア)～(オ)のいずれかの従業者です。これを「正社員、正職員等」、「パート・アルバイト等」、「出向・派遣受入者」別に調査し集計しています。

(ア) 期間を決めず、又は 1 ヶ月を超える期間を定めて雇われている者

(イ) 日々又は 1 ヶ月以内の期間を限って雇われていた者のうち、その月とその前月にそれぞれ 18 日以上雇われた者

(ウ) 親企業からの出向従業者、人材派遣会社からの派遣従業者などは上記に準じて扱っています。

(エ) 重役、理事などの役員のうち、常時勤務して毎月給与の支払を受けている者

(オ) 事業主の家族でその事業所に働いている者のうち、常時勤務して毎月給与の支払いを受けている者

ウ 臨時雇用者は、常用労働者以外の雇用者で、1ヶ月以内の期間を定めて雇用されている者や日々雇用されている者をいいます。

(3) 現金給与総額

平成25年1年間に常用労働者のうち雇用者に対し、決まって支給された給与（基本給、諸手当等）及び特別に支払われた給与（期末賞与等）の額とその他の給与額等の合計です。

その他の給与額等とは、常用労働者のうち雇用者に対する退職金又は解雇予告手当、出向・派遣受入者に対する支払額、臨時雇用者に対する給与、出向させている者に対する負担額等をいいます。

(4) 原材料使用額等

平成25年1年間における原材料使用額、燃料使用額、電力使用額、委託生産費、製造等に関連する外注費及び転売した商品の仕入額の合計であり、消費税額を含みます。

ア 原材料使用額は、主要原材料、補助材料、購入部分品、容器、包装材料、工場維持用の材料及び消耗品等の使用額をいい、原材料として使用した石炭、石油等も含まれます。また、下請工場などに原材料を支給して製造加工を行わせた場合には、支給した原材料の額も含まれます。

イ 電力使用額は、購入した電力の使用額をいい、自家発電は含まれません。

ウ 委託生産費は、原材料又は中間製品を他の事業所に支給して製造又は加工を委託した場合、これに支払った加工賃及び支払うべき加工賃をいいます。

エ 製造等に関連する外注費は、生産設備の保守・点検・修理、機械・装置の操作、製品に組み込まれるソフトウェアの開発など、事業所収入に直接関連する外注費用をいいます。

オ 転売した商品の仕入額は、平成25年1年間において、実際に売り上げた転売品（他から仕入れて又は受け入れてそのまま販売したもの）に対応する仕入額をいいます。

(5) 製造品出荷額等

平成25年1年間における製造品出荷額、加工賃収入額、製造工程からでたくず及び廃物の出荷額及びその他収入額（修理料収入等）の合計であり、消費税等内国消費税額を含みます。

なお、本県の統計表における製造品出荷額には、製造工程からでたくず及び廃物の出荷額を含みます。

ア 製造品の出荷とは、その事業所が所有する原材料によって製造されたもの（原材料を他企業の事業所に支給して製造されたものを含む）を、平成25年中にその事業所から出荷した場合をいいます。

また、次のものも製造品の出荷に含まれます。

（ア）同一企業に属する他の事業所へ引き渡したもの

（イ）自家使用されたもの（その事業所において最終製品として使用されたもの）

（ウ）委託販売に出したもの（販売済みでないものを含み、平成25年中に返品されたものを除く）

イ 加工賃収入額は、平成25年中に他企業の所有に属する主要原材料によって製造し、あるいは他企業の所有に属する製品又は半製品に加工、処理を加えた場合、これに対して受け取った又は受け取るべき加工賃をいいます。

ウ その他収入額は、「農業、林業収入」、「漁業収入」、「鉱業、採石業、砂利採取業収入」、「建設業収入」、「販売電力収入」、「ガス・熱供給・水道業収入」、「情報通信業収入」、「冷蔵保管料収入」、「運輸業、郵便業収入」（冷蔵保管料収入を除く）、「転売収入」（仕入商品販売収入）、「製造小売収入」、「金融・保険業収入」、「不動産業、物品賃貸業収入」、「学術研究、専門・技術サービス業収入」、「宿泊業、飲食サービス業収入」、「生活関連サービス業、娯楽業収入」、「教育、学習支援業収入」、「医療、福祉収入」、「修理料収入」及び「サービス業収入」の合計であり、消費税額を含みます。

注：平成19年調査票改正により、製造品出荷額等に新規調査項目「その他収入額」が加わりましたが、平成18年以前の製造品出荷額等には、「その他収入額」のうち「販売電力収入」、「冷蔵保管料収入」及び「修理料収入」が含まれています。

- (6) 製造品、半製品及び仕掛品、原材料及び燃料の在庫額
事業所の所有に属するものを帳簿価格によって記入したものであり、原材料を他企業の事業所に支給して製造される委託生産品も含まれます。
- (7) 有形固定資産の額
平成 25 年 1 年間における数値であり、帳簿価格によります。
ア 有形固定資産の取得額の区分は次のとおりです。
(ア) 土地
(イ) 建物及び構築物（土木設備、建物附属設備を含む）
(ウ) 機械及び装置（附属設備を含む）
(エ) その他（船舶、車両、運搬具、耐用年数 1 年以上の工具、器具、備品等）
イ 建設仮勘定の増加額は、この勘定の借方に加えられた額をいい、減少額は、この勘定から他の勘定に振り替えられた額をいいます。
ウ 有形固定資産の除却額は、有形固定資産の売却、撤去、滅失及び同一企業に属する他の事業所への引き渡し等の額をいいます。
エ 統計表 D(2)では、従業者 30 人以上の事業所がない市町村は掲載していません。
- (8) リース契約による契約額及び支払額
ア リース契約額は、新規に契約したリースのうち、平成 25 年 1 月から 12 月までにリース物件が納入し、設置されて検収が完了し、物件借受書を交付した物件に対するリース物件の契約額をいい、消費税額を含んだ額です。
イ リース支払額は、平成 25 年 1 月から 12 月までにリース物件使用料として実際に支払った月々のリース料の年間合計金額をいい、消費税額を含んだ額です。
- (9) 工業用地
ア 敷地面積は、平成 25 年 12 月 31 日現在において事業所が使用（賃借を含む）している敷地の全面積をいいます。
イ 建築面積は、事業所敷地面積内にあるすべての建築物の面積の合計をいいます。
なお、平成 25 年 12 月 31 日現在建築中のものであっても帳簿上に建設仮勘定として計上したものは含まれます。
ウ 延べ建築面積は、事業所敷地内にあるすべての建築物の各階の面積の合計をいいます。
エ 統計表 A(2)では、従業者 30 人以上の事業所がない市町村は掲載していません。
- (10) 工業用水
ア 水源別用水量
(ア) 公共水道は、県又は市町村によって経営されている工業用水道又は上水道から取水した水をいいます。
a 工業用水道は、飲料に適さない工業用水を供給する水道から取水した水をいいます。
b 上水道は、一般水道のことで、飲料に適する水を供給する水道から取水した水をいいます。
(イ) 井戸水は、浅井戸、深井戸又は湧水から取水した水をいいます。
(ウ) その他の淡水は、(ア) 公共水道、(イ) 井戸水及び(エ) 回収水以外の淡水をいいます。
例えば、農業用水路から取水した水、他の事業所から供給を受けた水などです。
(エ) 回収水は、事業所内で一度使用した水のうち、循環して使用する水をいいます。ただし、回収装置（冷却塔、戻水池、沈でん池、循環装置等）を通すかどうかの有無は問いません。
(オ) 海水は、海及び河川のうち常時潮の影響を受けている部分から取水した水をいいます。
イ 用途別用水量
(ア) ボイラ用水は、ボイラ内で蒸気を発生させるために使用した水をいいます。
(イ) 原料用水は、製品の製造過程において、原料としてそのまま使用した水、あるいは製品原料の一部として添加使用した水をいいます。
(ウ) 製品処理用水・洗じょう用水は、原料、半製品、製品などの浸漬や溶解等の物理的な処理を加えるために使用した水及び工場の設備又は原料・製品などの洗じょう用に使用した水をいいます。

(エ) 冷却用水・温調用水は、工場の設備又は原料・製品などの冷却用に使用した水、工場内の温度又は湿度の調整などのために使用した水をいいます。

(オ) その他は、上記(ア)～(エ)以外の水で従業者の飲料水、雑用水などをいいます。

ウ 統計表 B(2)では、従業者 30 人以上の事業所がない市町村は掲載していません。

5 集計の算式

(1) 生産額

ア 従業者 30 人以上

生産額 = 製造品出荷額 + 加工賃収入額 + (製造品年末在庫額 - 製造品年初在庫額) + (半製品及び仕掛品年末在庫額 - 半製品及び仕掛品年初在庫額)

イ 従業者 29 人以下

生産額 = 製造品出荷額 + 加工賃収入額

注：平成 18 年以前の生産額の算式は製造品出荷額等を用いていましたが、平成 19 年調査から「製造品出荷額 + 加工賃収入額」に変更されました。

(2) 粗付加価値額

粗付加価値額 = 製造品出荷額等 - (消費税を除く内国消費税額 + 推計消費税額) - 原材料使用額等

注 1：消費税を除く内国消費税額 = 酒税、たばこ税、揮発油税及び地方揮発油税の納付額又は納付すべき税額の合計

注 2：推計消費税額は平成 13 年調査より消費税の調査を廃止したため推計したものであり、推計消費税額の算出に当たっては、直接輸出分、原材料、設備投資を控除しています。

(3) 付加価値額

ア 従業者 30 人以上

付加価値額 = 製造品出荷額等 + (製造品年末在庫額 - 製造品年初在庫額) + (半製品及び仕掛品年末在庫額 - 半製品及び仕掛品年初在庫額) - (消費税を除く内国消費税額 + 推計消費税額) - 原材料使用額等 - 減価償却額

イ 従業者 29 人以下

粗付加価値額で集計しました。

注：平成 13 年調査以降、上記ア、イの区分により集計しています。平成 12 年調査までは、従業者 10 人以上の事業所についてはア、従業者 9 人以下の事業所についてはイの区分により集計していたため、年次別推移表(256 ページ)を参照される場合及び各統計表記載の付加価値額を、過去公表した統計表と接続される場合はご注意ください。

(4) 有形固定資産投資総額(従業者 30 人以上)

有形固定資産投資総額 = 有形固定資産取得額 + 建設仮勘定の増減額

(5) 単位当たりの従業者数、付加価値額及び現金給与総額の算式

ア 1 事業所当たりの従業者数 = $\frac{\text{従業者数}}{\text{事業所数}}$

イ 従業者 1 人当たりの付加価値額 = $\frac{\text{付加価値額}}{\text{従業者数}}$

ウ 常用労働者 1 人当たりの現金給与総額 = $\frac{\text{現金給与総額}}{\text{常用労働者数}}$

(6) 現金給与率、労働分配率、原材料率、在庫率及び付加価値率の算式

ア 現金給与率 = $\frac{\text{現金給与総額}}{\text{製造品出荷額等} + (\text{製造品年末在庫額} - \text{製造品年初在庫額}) + (\text{半製品及び仕掛品年末在庫額} - \text{半製品及び仕掛品年初在庫額}) - (\text{消費税を除く内国消費税額} + \text{推計消費税額})} \times 100$

$$\text{イ 労働分配率} = \frac{\text{現金給与総額}}{\text{付加価値額}} \times 100$$

$$\text{ウ 原材料率} = \frac{\text{原材料使用額等}}{\text{製造品出荷額等} + (\text{製造品年末在庫額} - \text{製造品年初在庫額}) + (\text{半製品及び仕掛品年末在庫額} - \text{半製品及び仕掛品年初在庫額}) - (\text{消費税を除く内国消費税額} + \text{推計消費税額})} \times 100$$

$$\text{エ 在庫率 (従業者 30 人以上)} = \frac{\text{年末在庫額}}{\text{生産額} - (\text{消費税を除く内国消費税額} + \text{推計消費税額})} \times 100$$

$$\text{オ 付加価値率} = \frac{\text{付加価値額}}{\text{製造品出荷額等} + (\text{製造品年末在庫額} - \text{製造品年初在庫額}) + (\text{半製品及び仕掛品年末在庫額} - \text{半製品及び仕掛品年初在庫額}) - (\text{消費税を除く内国消費税額} + \text{推計消費税額})} \times 100$$

6 統計表中の記号

- 「 - 」…………… 該当の数値がないものです。
- 「 0 」、「 0.0 」…… 端数四捨五入による単位未満のものです。
- 「 」…………… 負数であることを示します。
- 「 X 」…………… 1 又は 2 の事業所に関する数値で、これをそのまま掲げると個々の報告者の秘密が漏れる恐れがあるため秘匿した箇所です。また、3 以上の事業所に関する数値についても、1 又は 2 の事業所に関する数値が前後の関係から判明する場合には「 X 」としました。

7 その他の注意事項

- (1) 統計表中の前年比、構成比等については、小数点以下第 2 位を四捨五入し、単位金額は表示単位未満を四捨五入したため、総数と内訳の合計が一致しない場合があります。
- (2) 品目別統計表中の品目名については、工業統計調査用産業分類の製造品名・賃加工品名に基づいています。ただし、省略化したものもあります。
- (3) 平成 23 年の数値は「平成 24 年経済センサス - 活動調査」(以下「経済センサス」という。)の製造業に関する確報集計の数値です。経済センサスの実施により同年の工業統計調査が中止されましたが、工業統計調査との時系列比較を可能とするため、経済センサスの調査結果のうち、以下の全てに該当する製造事業所の数値を集計しています。

- ・従業者 4 人以上の事業所であること
- ・管理、補助的経済活動のみを行う事業所ではないこと
- ・製造品目別に出荷額が得られた事業所であること

なお、平成 23 年の数値は、経済センサスの調査時点が平成 24 年 2 月 1 日現在であることなど、厳密には工業統計の数値と連結しない部分があります。数値の解釈に当たっては御留意ください。

- (4) この報告書の数値は、経済産業省から公表されるものと相違する場合があります。
- (5) 本県では、従前の工業統計調査結果報告において、各調査項目・統計表ごとに、県内を 10 地域に区分して「地域別集計」を集計・公表してきましたが、秘匿箇所(前記 6「X」解説参照)を削減し、より多くの情報を公表できるようにするため、前回の工業統計調査結果報告から、地域別集計・公表を廃止しています。過去の報告書と比較する場合は御留意ください。

調査結果の概要

主要項目 - 神奈川県と全国の状況

事業所数 ～ 2年連続して減少 ～

| 事業所数 (従業員4人以上) | 平成25年 | 平成24年 | 増減 | 増減率 |
|-------------------|---------------|---------------|-----------|-------|
| 神奈川県 | 8,433事業所 | 8,910事業所 | -477事業所 | -5.4% |
| 全国 | 208,029事業所 *1 | 216,262事業所 *2 | -8,233事業所 | -3.8% |

従業員数 ～ 6年連続して減少 ～

| 従業員数 (従業員4人以上) | 平成25年 | 平成24年 | 増減 | 増減率 |
|-------------------|---------------|---------------|----------|-------|
| 神奈川県 | 355,292人 | 367,168人 | -11,876人 | -3.2% |
| 全国 | 7,402,984人 *1 | 7,425,339人 *2 | -22,355人 | -0.3% |

製造品出荷額等 ～ 2年連続して減少 ～

| 製造品出荷額等 (従業員4人以上) | 平成25年 | 平成24年 | 増減 | 増減率 |
|----------------------|----------------|----------------|----------|-------|
| 神奈川県 | 172,261億円 | 174,613億円 | -2,352億円 | -1.3% |
| 全国 | 2,920,921億円 *1 | 2,887,276億円 *2 | 33,645億円 | 1.2% |

付加価値額 ～ 2年連続して減少 ～

| 付加価値額 (従業員4人以上) | 平成25年 | 平成24年 | 増減 | 増減率 |
|--------------------|--------------|--------------|----------|-------|
| 神奈川県 | 47,415億円 | 48,704億円 | -1,290億円 | -2.6% |
| 全国 | 901,489億円 *1 | 883,947億円 *2 | 17,542億円 | 2.0% |

有形固定資産投資総額 ～ 2年ぶりの減少 ～

| 有形固定資産投資総額 (従業員30人以上) | 平成25年 | 平成24年 | 増減 | 増減率 |
|--------------------------|-------------|-------------|----------|-------|
| 神奈川県 | 4,755億円 | 5,010億円 | -256億円 | -5.1% |
| 全国 | 83,838億円 *1 | 92,479億円 *2 | -8,641億円 | -9.3% |

*1 経済産業省「平成25年工業統計表産業編（概要版）」（平成27年1月公表）より。

*2 経済産業省「平成24年工業統計表産業編」（平成26年4月11日公表）より。

図1 年次別推移[平成22年 = 100]

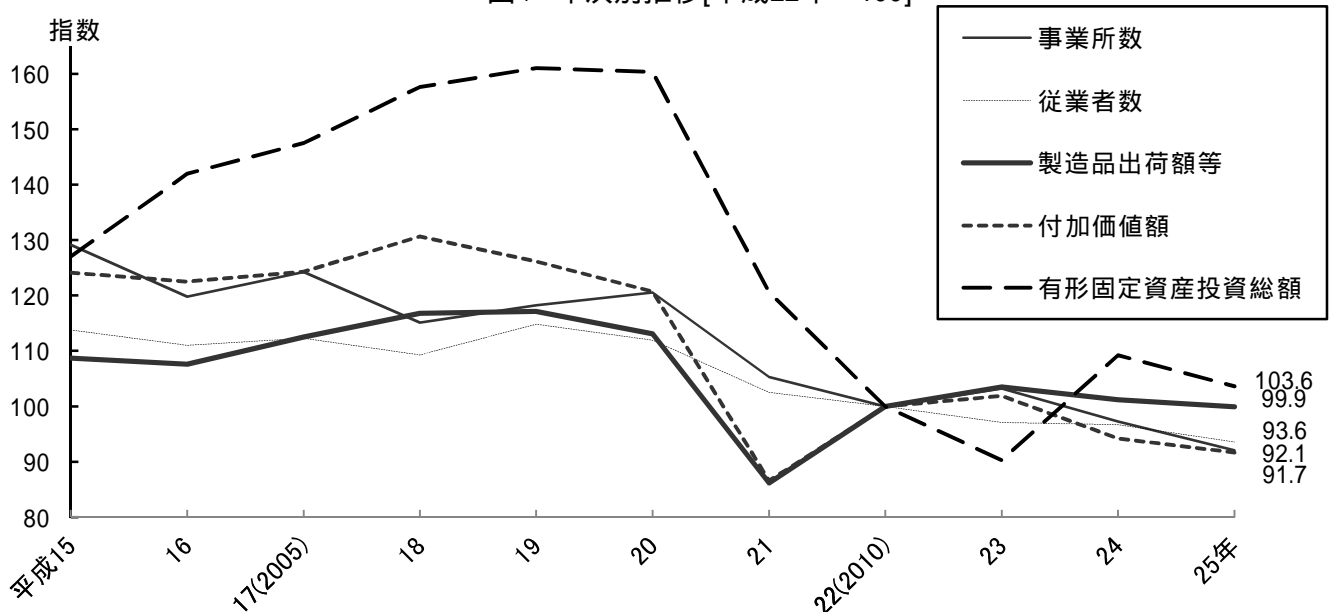


表 1 年 次 別

| 年 次 | 事 業 所 数 | | 従 業 者 数 | | | 製 造 品 出 荷 | |
|----------|---------|-------|---------|-------|--------------|------------|-------|
| | 実 数 | 指 数 | 実 数 | 指 数 | 1事業所 当 たり | 実 数 | 指 数 |
| | | | 人 | | 人 | 百万円 | |
| 平成15 | 11 824 | 129.1 | 432 300 | 113.8 | 36.6 | 18 752 201 | 108.7 |
| 16 | 10 966 | 119.8 | 421 464 | 111.0 | 38.4 | 18 565 989 | 107.6 |
| 17(2005) | 11 370 | 124.2 | 426 482 | 112.3 | 37.5 | 19 400 192 | 112.5 |
| 18 | 10 541 | 115.1 | 415 112 | 109.3 | 39.4 | 20 150 220 | 116.8 |
| 19 | 10 823 | 118.2 | 435 767 | 114.8 | 40.3 | 20 201 158 | 117.1 |
| 20 | 11 031 | 120.5 | 425 078 | 111.9 | 38.5 | 19 497 483 | 113.1 |
| 21 | 9 642 | 105.3 | 389 280 | 102.5 | 40.4 | 14 868 385 | 86.2 |
| 22(2010) | 9 157 | 100.0 | 379 751 | 100.0 | 41.5 | 17 246 683 | 100.0 |
| 23 | 9 452 | 103.2 | 368 660 | 97.1 | 39.0 | 17 850 594 | 103.5 |
| 24 | 8 910 | 97.3 | 367 168 | 96.7 | 41.2 | 17 461 302 | 101.2 |
| 25 | 8 433 | 92.1 | 355 292 | 93.6 | 42.1 | 17 226 142 | 99.9 |

(注) 指数は平成22年を100とする

*平成23年の数値は、総務省・経済産業省「平成24年経済センサス - 活動調査 製造業(産業編)」(平成25年8月公表)

表 2 経営組織別・資本金規模別表

(従業員4人以上の事業所、ただし*は従業員30人以上の事業所)

| 経営組織・資本金規模 | 事業所数 | 従業員数 | 現金給与 | 原材料 | 製造品 | 付加 | 有形固定資産 | |
|-----------------|-------|---------|-----------|------------|------------|-----------|---------|-----|
| | | | 総額 | 使用額等 | 出荷額等 | 価値額 | 投資総額* | |
| | | | 人 | 百万円 | 百万円 | 百万円 | 百万円 | 百万円 |
| 総 数 | 8 433 | 355 292 | 1 837 773 | 11 350 151 | 17 226 142 | 4 741 455 | 475 485 | |
| 会 社 | 8 236 | 352 808 | 1 828 515 | 11 341 043 | 17 194 620 | 4 723 056 | 472 685 | |
| 資本金 300万円未満 | 73 | 591 | 1 796 | 2 551 | 5 490 | 2 801 | - | |
| 300万円以上 500万円未満 | 1 635 | 14 045 | 44 900 | 52 822 | 132 366 | 75 539 | 185 | |
| 500万円以上 1千万円未満 | 698 | 6 702 | 22 014 | 32 351 | 73 215 | 38 915 | 186 | |
| 1千万円以上 5千万円未満 | 4 317 | 92 236 | 355 648 | 882 340 | 1 650 561 | 717 895 | 22 081 | |
| 5千万円以上 1億円未満 | 619 | 36 015 | 155 476 | 481 275 | 849 967 | 343 563 | 22 822 | |
| 1億円以上 3億円未満 | 267 | 28 504 | 135 674 | 542 608 | 852 113 | 275 815 | 23 699 | |
| 3億円以上 10億円未満 | 202 | 26 174 | 140 015 | 656 176 | 1 045 352 | 357 428 | 23 251 | |
| 10億円以上 100億円未満 | 248 | 58 518 | 351 707 | 2 332 719 | 3 338 205 | 887 121 | 107 501 | |
| 100億円以上 | 177 | 90 023 | 621 285 | 6 358 200 | 9 247 351 | 2 023 979 | 272 959 | |
| 個 人 | 178 | 1 028 | 1 673 | 1 512 | 4 548 | 2 892 | - | |
| 組合・その他の法人 | 19 | 1 456 | 7 585 | 7 597 | 26 974 | 15 507 | 2 800 | |

推 移

(従業員4人以上の事業所)

| 額 等 | 付 加 価 値 額 | | | | 有形固定資産投資総額(従業員30人以上) | | | |
|-----|--------------|-----------|-------|--------------|----------------------|---------|-------|--------------|
| | 1事業所 当 たり | 実 数 | 指 数 | 1事業所 当 たり | 従 業 者 1人当たり | 実 数 | 指 数 | 1事業所 当 たり |
| | 万円 | 百万円 | | 万円 | 万円 | 百万円 | | 万円 |
| | 158 594 | 6 418 436 | 124.1 | 54 283 | 1 485 | 582 839 | 127.0 | 27 807 |
| | 169 305 | 6 333 222 | 122.5 | 57 753 | 1 503 | 651 652 | 142.0 | 31 466 |
| | 170 626 | 6 429 688 | 124.3 | 56 550 | 1 508 | 676 779 | 147.5 | 32 491 |
| | 191 160 | 6 751 273 | 130.6 | 64 048 | 1 626 | 723 079 | 157.6 | 34 847 |
| | 186 650 | 6 518 363 | 126.1 | 60 227 | 1 496 | 738 594 | 161.0 | 34 115 |
| | 176 752 | 6 242 296 | 120.7 | 56 589 | 1 469 | 735 569 | 160.3 | 35 228 |
| | 154 204 | 4 476 465 | 86.6 | 46 427 | 1 150 | 553 085 | 120.6 | 28 942 |
| | 188 344 | 5 171 227 | 100.0 | 56 473 | 1 362 | 458 764 | 100.0 | 24 338 |
| | 188 855 | 5 270 951 | 101.9 | 55 765 | 1 430 | 414 057 | 90.3 | 21 376 |
| | 195 974 | 4 870 438 | 94.2 | 54 663 | 1 326 | 501 043 | 109.2 | 26 398 |
| | 204 271 | 4 741 455 | 91.7 | 56 225 | 1 335 | 475 485 | 103.6 | 25 482 |

より引用

表3 市区町村別総括表

(従業者4人以上の事業所)

| 市区町村 | 事業所数 | 従業者数 | 現金給与総額 | 原材料使用額等 | 製造品出荷額等 | 付加価値額 |
|---------|-------|---------|-----------|------------|------------|-----------|
| | | 人 | 百万円 | 百万円 | 百万円 | 百万円 |
| 総数 | 8 433 | 355 292 | 1 837 773 | 11 350 151 | 17 226 142 | 4 741 455 |
| 鶴見区 | 382 | 16 579 | 93 600 | 384 575 | 675 691 | 206 916 |
| 神奈川区 | 92 | 4 764 | 26 056 | 193 968 | 249 473 | 46 370 |
| 西区 | 47 | 1 171 | 4 034 | 7 608 | 16 692 | 8 535 |
| 中区 | 51 | 1 631 | 12 068 | 38 297 | 53 380 | 9 042 |
| 南区 | 96 | 1 327 | 4 722 | 9 912 | 19 924 | 9 345 |
| 保土ヶ谷区 | 63 | 1 934 | 7 314 | 17 542 | 32 069 | 13 489 |
| 磯子区 | 72 | 5 524 | 39 027 | 1 073 023 | 1 359 515 | 72 313 |
| 金沢区 | 256 | 13 906 | 72 400 | 315 876 | 472 103 | 154 116 |
| 港北区 | 519 | 10 070 | 43 119 | 97 396 | 208 136 | 104 331 |
| 戸塚区 | 135 | 9 013 | 49 850 | 135 531 | 254 982 | 103 161 |
| 港南区 | 40 | 614 | 2 091 | 3 060 | 7 241 | 3 942 |
| 旭区 | 77 | 1 662 | 6 737 | 30 375 | 50 530 | 18 156 |
| 緑区 | 96 | 3 672 | 16 168 | 44 271 | 95 479 | 48 117 |
| 瀬谷区 | 62 | 1 900 | 8 255 | 23 994 | 48 062 | 22 533 |
| 栄区 | 44 | 4 575 | 25 475 | 154 507 | 181 530 | 8 647 |
| 泉区 | 90 | 1 511 | 5 485 | 15 702 | 28 479 | 11 740 |
| 青葉区 | 50 | 1 164 | 4 854 | 11 355 | 20 087 | 8 357 |
| 都筑区 | 408 | 12 078 | 57 648 | 182 300 | 331 338 | 139 803 |
| (横浜市計) | 2 580 | 93 095 | 478 902 | 2 739 294 | 4 104 710 | 988 913 |
| 川崎区 | 423 | 24 376 | 156 644 | 2 529 361 | 3 542 916 | 663 780 |
| 幸区 | 111 | 4 701 | 29 382 | 72 611 | 134 480 | 69 981 |
| 中原区 | 207 | 6 987 | 33 139 | 408 696 | 518 641 | 113 692 |
| 高津区 | 308 | 6 672 | 28 689 | 73 442 | 145 275 | 66 793 |
| 多摩区 | 89 | 1 707 | 6 921 | 12 631 | 26 302 | 12 961 |
| 宮前区 | 107 | 1 612 | 5 576 | 14 107 | 25 707 | 10 887 |
| 麻生区 | 64 | 2 761 | 15 669 | 15 761 | 34 774 | 17 069 |
| (川崎市計) | 1 309 | 48 816 | 276 019 | 3 126 609 | 4 428 094 | 955 163 |
| 緑区 | 341 | 9 622 | 39 506 | 159 385 | 270 603 | 100 796 |
| 中央区 | 474 | 18 635 | 89 903 | 522 156 | 680 694 | 138 341 |
| 南区 | 141 | 6 720 | 26 465 | 96 696 | 202 572 | 95 380 |
| (相模原市計) | 956 | 34 977 | 155 874 | 778 237 | 1 153 869 | 334 517 |
| 横須賀市 | 228 | 11 757 | 65 010 | 354 047 | 541 295 | 174 666 |
| 平塚市 | 371 | 20 322 | 113 224 | 748 740 | 1 019 232 | 233 088 |
| 鎌倉市 | 78 | 6 846 | 39 417 | 179 480 | 316 888 | 109 341 |
| 藤沢市 | 318 | 20 866 | 122 948 | 878 053 | 1 248 463 | 328 161 |
| 小田原市 | 258 | 11 621 | 60 602 | 262 784 | 601 495 | 316 366 |
| 茅ヶ崎市 | 130 | 6 862 | 35 683 | 159 975 | 264 849 | 86 349 |
| 逗子市 | 8 | 103 | 340 | 260 | 821 | 534 |
| 三浦市 | 35 | 462 | 1 701 | 9 075 | 14 145 | 4 728 |
| 秦野市 | 233 | 12 883 | 65 601 | 279 534 | 440 155 | 137 109 |
| 厚木市 | 331 | 17 710 | 94 275 | 359 586 | 605 287 | 223 501 |
| 大和市 | 230 | 9 695 | 41 714 | 208 881 | 307 427 | 87 521 |
| 伊勢原市 | 148 | 6 800 | 33 634 | 139 879 | 220 052 | 71 006 |
| 海老名市 | 132 | 6 702 | 31 078 | 164 845 | 289 593 | 114 537 |
| 座間市 | 141 | 7 789 | 35 783 | 153 451 | 239 885 | 79 248 |
| 南足柄市 | 52 | 4 516 | 29 822 | 96 143 | 252 406 | 94 286 |
| 綾瀬市 | 397 | 11 998 | 54 791 | 230 321 | 393 039 | 128 455 |
| 葉山町 | 6 | 123 | 227 | 379 | 639 | 245 |
| 寒川町 | 120 | 7 196 | 38 874 | 209 976 | 316 889 | 93 506 |
| 大磯町 | 12 | 309 | 1 353 | 3 768 | 6 048 | 1 863 |
| 二宮町 | 29 | 402 | 1 029 | 2 471 | 5 160 | 2 467 |
| 中井町 | 43 | 1 946 | 10 828 | 39 110 | 68 984 | 26 788 |
| 大井町 | 18 | 461 | 1 715 | 4 532 | 12 721 | 7 126 |
| 松田町 | 11 | 227 | 1 146 | 2 743 | 5 833 | 2 749 |
| 山北町 | 38 | 2 086 | 7 933 | 38 579 | 61 912 | 20 766 |
| 開成町 | 22 | 1 037 | 4 446 | 20 451 | 29 964 | 8 603 |
| 箱根町 | 8 | 101 | 298 | 599 | 1 125 | 501 |
| 真鶴町 | 10 | 74 | 252 | 514 | 1 144 | 600 |
| 湯河原町 | 19 | 472 | 1 169 | 1 769 | 3 485 | 1 612 |
| 愛川町 | 159 | 6 703 | 31 004 | 153 646 | 263 754 | 103 121 |
| 清川村 | 3 | 335 | 1 079 | 2 421 | 6 778 | 4 018 |

1 事業所数（従業者4人以上の事業所）

8433事業所、前年比477事業所（5.4%）減、2年連続して減少（表1参照）

(1) 業種別状況

電子部品（対前年比8.4%減）、食料（同7.4%減）、生産用機器（同6.4%減）、業務用機器（同6.0%減）、プラスチック（同5.5%減）など23業種で減少しました。一方、石油（同6.0%増）は増加しました。

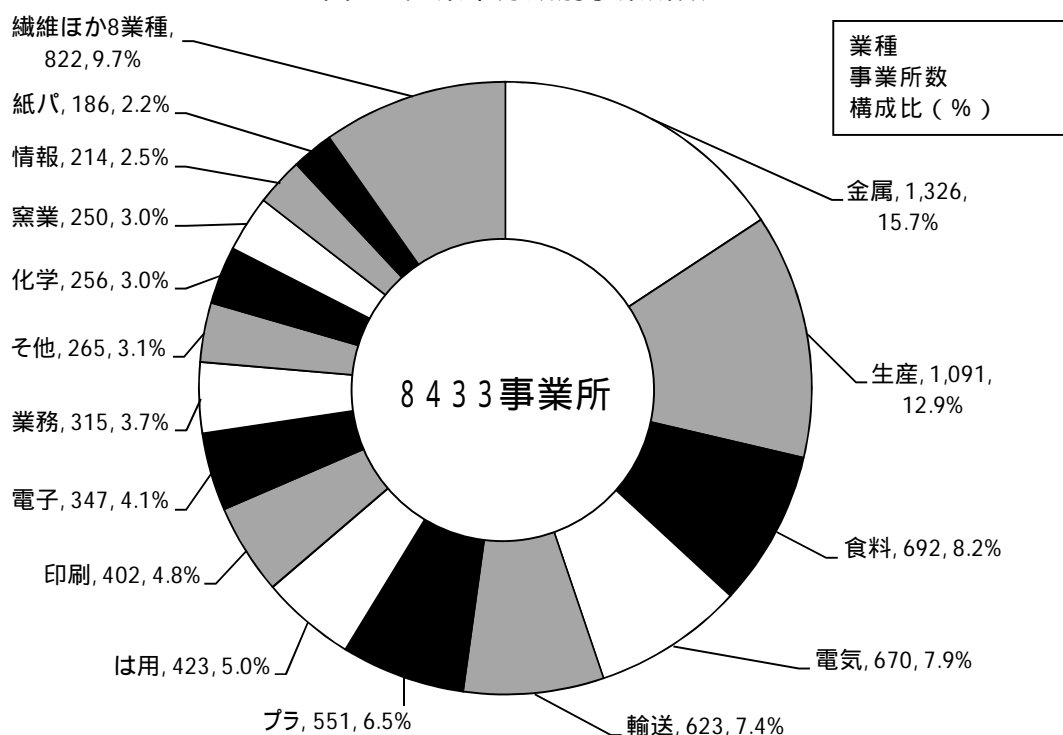
（表4、図2参照）

表4 産業中分類別事業所数

| 産業中分類 | 平成21年 | 平成22年 | 平成23年 | 平成24年 | 平成25年 | | |
|-----------|-------|-------|-------|-------|-------|-------|-------|
| | | | | | 事業所数 | 前年比 | 構成比 |
| | | | | | | % | % |
| 総数 | 9 642 | 9 157 | 9 452 | 8 910 | 8 433 | 94.6 | 100.0 |
| 09 食料 | 816 | 780 | 730 | 747 | 692 | 92.6 | 8.2 |
| 10 飲料 | 64 | 63 | 61 | 59 | 57 | 96.6 | 0.7 |
| 11 繊維 | 191 | 178 | 200 | 174 | 155 | 89.1 | 1.8 |
| 12 木材 | 81 | 73 | 91 | 78 | 69 | 88.5 | 0.8 |
| 13 家具 | 168 | 155 | 153 | 137 | 126 | 92.0 | 1.5 |
| 14 紙製品 | 213 | 211 | 220 | 188 | 186 | 98.9 | 2.2 |
| 15 印刷 | 474 | 449 | 419 | 424 | 402 | 94.8 | 4.8 |
| 16 化学 | 260 | 254 | 266 | 270 | 256 | 94.8 | 3.0 |
| 17 石油 | 52 | 52 | 57 | 50 | 53 | 106.0 | 0.6 |
| 18 プラスチック | 626 | 601 | 612 | 583 | 551 | 94.5 | 6.5 |
| 19 ゴム | 85 | 79 | 86 | 82 | 75 | 91.5 | 0.9 |
| 20 なめし革 | 11 | 10 | 14 | 12 | 10 | 83.3 | 0.1 |
| 21 窯業 | 283 | 263 | 277 | 259 | 250 | 96.5 | 3.0 |
| 22 鉄鋼 | 171 | 163 | 157 | 162 | 153 | 94.4 | 1.8 |
| 23 非鉄 | 130 | 122 | 127 | 132 | 124 | 93.9 | 1.5 |
| 24 金属製品 | 1 547 | 1 477 | 1 494 | 1 387 | 1 326 | 95.6 | 15.7 |
| 25 はん用機器 | 480 | 471 | 436 | 446 | 423 | 94.8 | 5.0 |
| 26 生産用機器 | 1 244 | 1 185 | 1 298 | 1 166 | 1 091 | 93.6 | 12.9 |
| 27 業務用機器 | 362 | 326 | 324 | 335 | 315 | 94.0 | 3.7 |
| 28 電子部品 | 383 | 376 | 448 | 379 | 347 | 91.6 | 4.1 |
| 29 電気機器 | 724 | 685 | 737 | 699 | 670 | 95.9 | 7.9 |
| 30 情報機器 | 266 | 246 | 240 | 221 | 214 | 96.8 | 2.5 |
| 31 輸送機 | 700 | 661 | 699 | 640 | 623 | 97.3 | 7.4 |
| 32 その他 | 311 | 277 | 306 | 280 | 265 | 94.6 | 3.1 |

*平成23年の数値は、総務省・経済産業省「平成24年経済センサス - 活動調査 製造業(産業編)」(平成25年8月公表)より引用

図2 産業中分類別事業所数



(2) 規模別状況

4人～9人(対前年比8.5%減)、20人～29人(同5.0%減)、100人～199人(同4.3%減)など8つの規模で減少しました。一方、200人～299人(同5.1%増)の規模では増加しました。(表5参照)

表5 規模別事業所数

| 規 模 | 平成21年 | 平成22年 | 平成23年 | 平成24年 | 平成25年 | | |
|-----------|-------|-------|-------|-------|-------|-------|-------|
| | | | | | 事業所数 | 前年比 | 構成比 |
| | | | | | | % | % |
| 総 数 | 9 642 | 9 157 | 9 452 | 8 910 | 8 433 | 94.6 | 100.0 |
| 4人～9人 | 4 338 | 3 975 | 4 441 | 3 773 | 3 452 | 91.5 | 40.9 |
| 10人～19人 | 2 280 | 2 221 | 2 069 | 2 148 | 2 079 | 96.8 | 24.7 |
| 20人～29人 | 1 113 | 1 076 | 1 005 | 1 091 | 1 036 | 95.0 | 12.3 |
| 30人～49人 | 660 | 658 | 746 | 664 | 651 | 98.0 | 7.7 |
| 50人～99人 | 559 | 555 | 555 | 571 | 564 | 98.8 | 6.7 |
| 100人～199人 | 348 | 329 | 324 | 346 | 331 | 95.7 | 3.9 |
| 200人～299人 | 133 | 134 | 117 | 117 | 123 | 105.1 | 1.5 |
| 300人～499人 | 93 | 89 | 78 | 88 | 87 | 98.9 | 1.0 |
| 500人～999人 | 78 | 80 | 79 | 79 | 77 | 97.5 | 0.9 |
| 1000人以上 | 40 | 40 | 38 | 33 | 33 | 100.0 | 0.4 |

*平成23年の数値は、総務省・経済産業省「平成24年経済センサス - 活動調査 製造業(産業編)」(平成25年8月公表)より引用

(3) 市町村別状況

市町村別にみると、寒川町(対前年比7.7%減)、川崎市(同7.0%減)、大和市(同6.5%減)、横浜市(同5.8%減)、愛川町(同5.4%減)など27市町で減少しました。一方、大井町(同5.9%増)は増加しました。

市町村別に構成比をみると、横浜市(30.6%)、川崎市(15.5%)、相模原市(11.3%)、綾瀬市(4.7%)、平塚市(4.4%)の順となっています。(表3・6参照)

表6 市区町村別事業所数

(従業者4人以上の事業所)

| 市区町村 | 平成21年 | 平成22年 | 平成23年 | 平成24年 | 平成25年 | | |
|-------|-------|-------|-------|-------|-------|-------|-------|
| | | | | | 事業所数 | 前年比 | 構成比 |
| | | | | | | % | % |
| 総数 | 9 642 | 9 157 | 9 452 | 8 910 | 8 433 | 94.6 | 100.0 |
| 横浜市 | 3 001 | 2 800 | 3 007 | 2 738 | 2 580 | 94.2 | 30.6 |
| 鶴見区 | 422 | 384 | 403 | 404 | 382 | 94.6 | 4.5 |
| 神奈川区 | 114 | 106 | 122 | 101 | 92 | 91.1 | 1.1 |
| 西区 | 52 | 50 | 59 | 51 | 47 | 92.2 | 0.6 |
| 中区 | 64 | 55 | 67 | 54 | 51 | 94.4 | 0.6 |
| 南区 | 141 | 136 | 121 | 107 | 96 | 89.7 | 1.1 |
| 保土ヶ谷区 | 73 | 75 | 80 | 70 | 63 | 90.0 | 0.7 |
| 磯子区 | 84 | 79 | 83 | 78 | 72 | 92.3 | 0.9 |
| 金沢区 | 287 | 270 | 271 | 266 | 256 | 96.2 | 3.0 |
| 港北区 | 602 | 556 | 600 | 545 | 519 | 95.2 | 6.2 |
| 戸塚区 | 166 | 160 | 166 | 145 | 135 | 93.1 | 1.6 |
| 港南区 | 50 | 46 | 54 | 41 | 40 | 97.6 | 0.5 |
| 旭区 | 100 | 89 | 88 | 82 | 77 | 93.9 | 0.9 |
| 緑区 | 101 | 100 | 115 | 97 | 96 | 99.0 | 1.1 |
| 瀬谷区 | 77 | 69 | 77 | 67 | 62 | 92.5 | 0.7 |
| 栄区 | 45 | 42 | 50 | 46 | 44 | 95.7 | 0.5 |
| 泉区 | 105 | 96 | 100 | 90 | 90 | 100.0 | 1.1 |
| 青葉区 | 59 | 48 | 72 | 53 | 50 | 94.3 | 0.6 |
| 都筑区 | 459 | 439 | 479 | 441 | 408 | 92.5 | 4.8 |
| 川崎市 | 1 539 | 1 452 | 1 469 | 1 408 | 1 309 | 93.0 | 15.5 |
| 川崎区 | 493 | 470 | 463 | 458 | 423 | 92.4 | 5.0 |
| 幸区 | 153 | 143 | 148 | 127 | 111 | 87.4 | 1.3 |
| 中原区 | 242 | 229 | 231 | 229 | 207 | 90.4 | 2.5 |
| 高津区 | 354 | 331 | 324 | 319 | 308 | 96.6 | 3.7 |
| 多摩区 | 109 | 106 | 93 | 90 | 89 | 98.9 | 1.1 |
| 宮前区 | 129 | 117 | 140 | 121 | 107 | 88.4 | 1.3 |
| 麻生区 | 59 | 56 | 70 | 64 | 64 | 100.0 | 0.8 |
| 相模原市 | 1 097 | 1 061 | 1 068 | 1 000 | 956 | 95.6 | 11.3 |
| 緑区 | 409 | 394 | 392 | 366 | 341 | 93.2 | 4.0 |
| 中央区 | 526 | 508 | 516 | 489 | 474 | 96.9 | 5.6 |
| 南区 | 162 | 159 | 160 | 145 | 141 | 97.2 | 1.7 |
| 横須賀市 | 277 | 260 | 247 | 240 | 228 | 95.0 | 2.7 |
| 平塚市 | 409 | 391 | 410 | 391 | 371 | 94.9 | 4.4 |
| 鎌倉市 | 98 | 91 | 92 | 85 | 78 | 91.8 | 0.9 |
| 藤沢市 | 321 | 319 | 334 | 328 | 318 | 97.0 | 3.8 |
| 小田原市 | 304 | 297 | 294 | 267 | 258 | 96.6 | 3.1 |
| 茅ヶ崎市 | 143 | 141 | 148 | 135 | 130 | 96.3 | 1.5 |
| 逗子市 | 13 | 14 | 18 | 13 | 8 | 61.5 | 0.1 |
| 三浦市 | 42 | 41 | 37 | 38 | 35 | 92.1 | 0.4 |
| 秦野市 | 247 | 244 | 244 | 236 | 233 | 98.7 | 2.8 |
| 厚木市 | 373 | 351 | 367 | 349 | 331 | 94.8 | 3.9 |
| 大和市 | 266 | 244 | 258 | 246 | 230 | 93.5 | 2.7 |
| 伊勢原市 | 160 | 157 | 149 | 149 | 148 | 99.3 | 1.8 |
| 海老名市 | 136 | 134 | 140 | 136 | 132 | 97.1 | 1.6 |
| 座間市 | 154 | 149 | 152 | 147 | 141 | 95.9 | 1.7 |
| 南足柄市 | 58 | 58 | 59 | 55 | 52 | 94.5 | 0.6 |
| 綾瀬市 | 421 | 403 | 433 | 417 | 397 | 95.2 | 4.7 |
| 葉山町 | 5 | 5 | 11 | 7 | 6 | 85.7 | 0.1 |
| 寒川町 | 153 | 146 | 127 | 130 | 120 | 92.3 | 1.4 |
| 大磯町 | 21 | 15 | 18 | 18 | 12 | 66.7 | 0.1 |
| 大宮町 | 37 | 36 | 30 | 33 | 29 | 87.9 | 0.3 |
| 中井町 | 49 | 44 | 46 | 43 | 43 | 100.0 | 0.5 |
| 大井町 | 21 | 20 | 19 | 17 | 18 | 105.9 | 0.2 |
| 松田町 | 15 | 15 | 14 | 14 | 11 | 78.6 | 0.1 |
| 山北町 | 38 | 37 | 35 | 38 | 38 | 100.0 | 0.5 |
| 開成町 | 24 | 22 | 26 | 23 | 22 | 95.7 | 0.3 |
| 箱根町 | 10 | 10 | 8 | 8 | 8 | 100.0 | 0.1 |
| 真鶴町 | 14 | 14 | 12 | 10 | 10 | 100.0 | 0.1 |
| 湯河原町 | 26 | 26 | 22 | 20 | 19 | 95.0 | 0.2 |
| 愛川町 | 164 | 154 | 154 | 168 | 159 | 94.6 | 1.9 |
| 清川村 | 6 | 6 | 4 | 3 | 3 | 100.0 | 0.0 |

*平成23年の数値は、総務省・経済産業省「平成24年経済センサス - 活動調査 製造業(産業編)」(平成25年8月公表)より引用

2 従業者数（従業者4人以上の事業所）

35万5292人、前年比11,876人(3.2%)減、6年連続して減少（表1参照）

(1) 業種別状況

情報機器（対前年比13.8%減）、電気機器（同9.2%減）、はん用機器（同7.7%減）、プラスチック（同6.2%減）、電子部品（同5.2%減）など18業種で減少しました。一方、窯業（同5.0%増）、金属製品（同0.9%増）、印刷（同0.9%増）など6業種で増加しました。

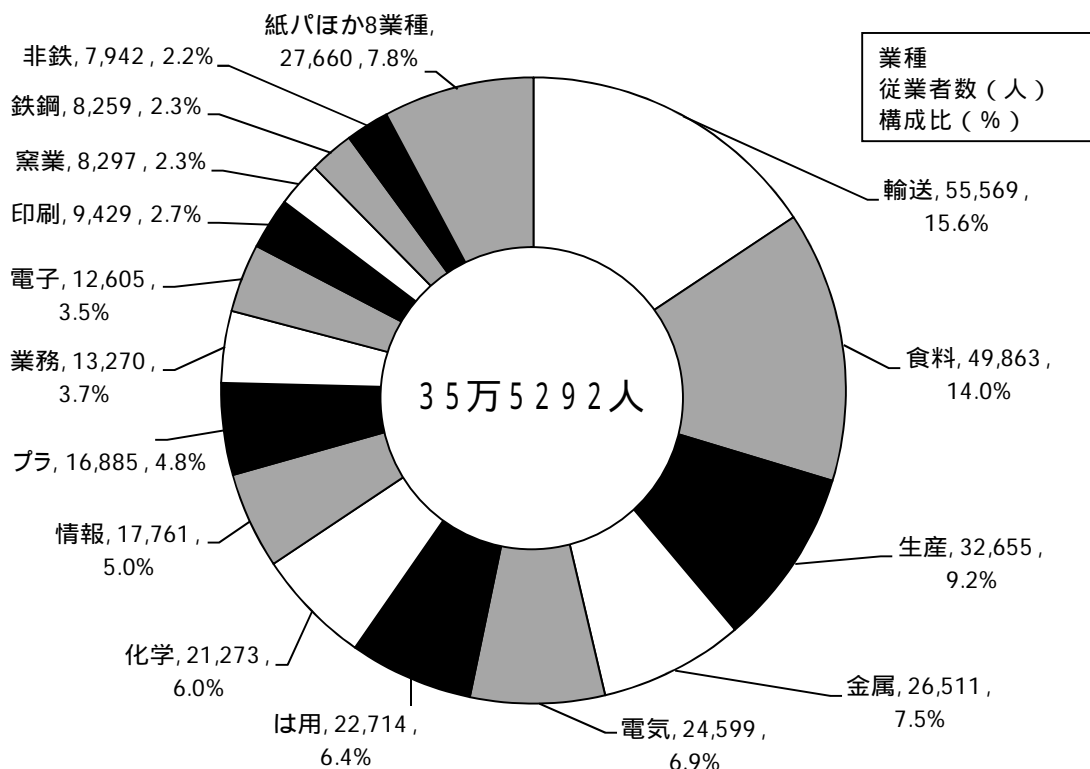
（表7、図3参照）

表7 産業中分類別従業者数

| 産業中分類 | 平成21年 | 平成22年 | 平成23年 | 平成24年 | 平成25年 | | |
|-----------|---------|---------|---------|---------|---------|-------|-------|
| | | | | | 従業者数 | 前年比 | 構成比 |
| | | | | | 人 | % | % |
| 総数 | 389 280 | 379 751 | 368 660 | 367 168 | 355 292 | 96.8 | 100.0 |
| 09 食料 | 49 039 | 48 855 | 45 626 | 51 013 | 49 863 | 97.7 | 14.0 |
| 10 飲料 | 3 356 | 3 080 | 2 927 | 2 781 | 2 851 | 102.5 | 0.8 |
| 11 繊維 | 2 821 | 2 632 | 2 725 | 2 984 | 2 694 | 90.3 | 0.8 |
| 12 木材 | 1 042 | 1 029 | 1 054 | 973 | 874 | 89.8 | 0.2 |
| 13 家具 | 2 928 | 2 847 | 3 511 | 2 662 | 2 563 | 96.3 | 0.7 |
| 14 紙製品 | 7 556 | 7 585 | 7 696 | 6 591 | 6 684 | 101.4 | 1.9 |
| 15 印刷 | 8 702 | 8 599 | 8 464 | 9 342 | 9 429 | 100.9 | 2.7 |
| 16 化学 | 24 681 | 24 628 | 20 892 | 21 177 | 21 273 | 100.5 | 6.0 |
| 17 石油 | 3 380 | 3 027 | 3 118 | 2 892 | 2 870 | 99.2 | 0.8 |
| 18 プラスチック | 16 648 | 17 369 | 17 609 | 17 995 | 16 885 | 93.8 | 4.8 |
| 19 ゴム | 6 936 | 4 572 | 4 650 | 4 206 | 3 959 | 94.1 | 1.1 |
| 20 なめし革 | 176 | 144 | 154 | 156 | 130 | 83.3 | 0.0 |
| 21 窯業 | 8 776 | 8 464 | 9 110 | 7 899 | 8 297 | 105.0 | 2.3 |
| 22 鉄鋼 | 8 687 | 8 642 | 9 049 | 8 503 | 8 259 | 97.1 | 2.3 |
| 23 非鉄 | 8 199 | 7 548 | 7 563 | 8 039 | 7 942 | 98.8 | 2.2 |
| 24 金属製品 | 27 970 | 26 843 | 26 506 | 26 263 | 26 511 | 100.9 | 7.5 |
| 25 はん用機器 | 25 407 | 24 360 | 23 116 | 24 613 | 22 714 | 92.3 | 6.4 |
| 26 生産用機器 | 33 743 | 36 330 | 35 993 | 32 677 | 32 655 | 99.9 | 9.2 |
| 27 業務用機器 | 16 509 | 14 997 | 14 169 | 13 687 | 13 270 | 97.0 | 3.7 |
| 28 電子部品 | 11 844 | 12 737 | 14 071 | 13 294 | 12 605 | 94.8 | 3.5 |
| 29 電気機器 | 25 892 | 24 726 | 24 921 | 27 093 | 24 599 | 90.8 | 6.9 |
| 30 情報機器 | 25 878 | 24 486 | 22 397 | 20 606 | 17 761 | 86.2 | 5.0 |
| 31 輸送機 | 62 127 | 61 049 | 58 239 | 56 499 | 55 569 | 98.4 | 15.6 |
| 32 その他 | 6 983 | 5 202 | 5 100 | 5 223 | 5 035 | 96.4 | 1.4 |

*平成23年の数値は、総務省・経済産業省「平成24年経済センサス - 活動調査 製造業(産業編)」(平成25年8月公表)より引用

図3 産業中分類別従業者数



(2) 規模別状況

4人～9人(対前年比7.2%減)、1000人以上(同5.2%減)、20人～29人(同5.1%減)など9つの規模で減少しました。一方、200人～299人(3.5%増)の規模では増加しました。(表8参照)

表8 規模別従業者数

| 規 模 | 平成 21 年 | 平成 22 年 | 平成 23 年 | 平成 24 年 | 平成 25 年 | | |
|-----------|---------|---------|---------|---------|---------|-------|-------|
| | | | | | 従業者数 | 前年比 | 構成比 |
| | 人 | 人 | 人 | 人 | 人 | % | % |
| 総 数 | 389 280 | 379 751 | 368 660 | 367 168 | 355 292 | 96.8 | 100.0 |
| 4人～9人 | 26 045 | 24 012 | 26 192 | 22 792 | 21 152 | 92.8 | 6.0 |
| 10人～19人 | 30 902 | 30 082 | 28 300 | 29 127 | 28 346 | 97.3 | 8.0 |
| 20人～29人 | 27 167 | 26 388 | 24 676 | 26 582 | 25 235 | 94.9 | 7.1 |
| 30人～49人 | 25 742 | 25 548 | 28 786 | 25 707 | 25 291 | 98.4 | 7.1 |
| 50人～99人 | 38 888 | 38 708 | 38 166 | 39 234 | 38 907 | 99.2 | 11.0 |
| 100人～199人 | 49 000 | 46 122 | 44 963 | 48 390 | 46 364 | 95.8 | 13.0 |
| 200人～299人 | 32 507 | 32 307 | 28 411 | 28 349 | 29 348 | 103.5 | 8.3 |
| 300人～499人 | 36 271 | 34 190 | 29 460 | 34 402 | 33 780 | 98.2 | 9.5 |
| 500人～999人 | 54 186 | 54 486 | 54 068 | 55 440 | 52 710 | 95.1 | 14.8 |
| 1000人以上 | 68 572 | 67 908 | 65 638 | 57 145 | 54 159 | 94.8 | 15.2 |

*平成23年の数値は、総務省・経済産業省「平成24年経済センサス - 活動調査 製造業(産業編)」(平成25年8月公表)より引用

(3) 市町村別状況

横須賀市(対前年比14.3%減)、南足柄市(同7.5%減)、海老名市(同5.7%減)、秦野市(同5.3%減)、小田原市(同4.6%減)など24市町村で減少しました。一方、愛川町(同6.4%増)、座間市(同2.0%増)、相模原市(同0.7%増)など9市町で増加しました。

市町村別に構成比をみると、横浜市(26.2%)、川崎市(13.7%)、相模原市(9.8%)、藤沢市(5.9%)、平塚市(5.7%)の順となっています。(表3・9参照)

表9 市区町村別従業者数

(従業者4人以上の事業所)

| 市区町村 | 平成21年 | 平成22年 | 平成23年 | 平成24年 | 平成25年 | | | |
|-------|---------|---------|---------|---------|---------|-------|-------|---------|
| | | | | | 従業者数 | 前年比 | 構成比 | 1事業所当たり |
| | 人 | 人 | 人 | 人 | 人 | % | % | 人 |
| 総数 | 389 280 | 379 751 | 368 660 | 367 168 | 355 292 | 96.8 | 100.0 | 42.1 |
| 横浜市 | 103 383 | 100 203 | 100 107 | 96 778 | 93 095 | 96.2 | 26.2 | 36.1 |
| 鶴見区 | 15 251 | 14 416 | 14 886 | 16 172 | 16 579 | 102.5 | 4.7 | 43.4 |
| 神奈川区 | 5 019 | 4 751 | 5 883 | 5 066 | 4 764 | 94.0 | 1.3 | 51.8 |
| 西区 | 1 342 | 1 326 | 1 722 | 1 185 | 1 171 | 98.8 | 0.3 | 24.9 |
| 中区 | 1 494 | 1 471 | 2 020 | 1 764 | 1 631 | 92.5 | 0.5 | 32.0 |
| 南区 | 1 668 | 1 616 | 1 400 | 1 431 | 1 327 | 92.7 | 0.4 | 13.8 |
| 保土ヶ谷区 | 2 041 | 2 074 | 1 598 | 1 925 | 1 934 | 100.5 | 0.5 | 30.7 |
| 磯子区 | 4 559 | 5 381 | 6 836 | 5 158 | 5 524 | 107.1 | 1.6 | 76.7 |
| 金沢区 | 14 789 | 14 072 | 12 454 | 14 078 | 13 906 | 98.8 | 3.9 | 54.3 |
| 港北区 | 12 721 | 11 617 | 12 529 | 10 319 | 10 070 | 97.6 | 2.8 | 19.4 |
| 戸塚区 | 12 930 | 12 010 | 11 431 | 10 367 | 9 013 | 86.9 | 2.5 | 66.8 |
| 港南区 | 755 | 718 | 777 | 603 | 614 | 101.8 | 0.2 | 15.4 |
| 旭区 | 2 380 | 2 222 | 1 981 | 1 800 | 1 662 | 92.3 | 0.5 | 21.6 |
| 緑区 | 3 253 | 3 649 | 3 950 | 3 603 | 3 672 | 101.9 | 1.0 | 38.3 |
| 瀬谷区 | 1 999 | 1 909 | 1 369 | 1 893 | 1 900 | 100.4 | 0.5 | 30.6 |
| 瀬栄区 | 4 365 | 4 181 | 4 718 | 4 471 | 4 575 | 102.3 | 1.3 | 104.0 |
| 泉区 | 1 792 | 1 704 | 1 352 | 1 636 | 1 511 | 92.4 | 0.4 | 16.8 |
| 青葉区 | 1 511 | 1 187 | 1 467 | 1 434 | 1 164 | 81.2 | 0.3 | 23.3 |
| 都筑区 | 15 514 | 15 899 | 13 734 | 13 873 | 12 078 | 87.1 | 3.4 | 29.6 |
| 川崎市 | 53 182 | 51 990 | 48 415 | 50 449 | 48 816 | 96.8 | 13.7 | 37.3 |
| 川崎区 | 25 159 | 25 105 | 25 445 | 25 570 | 24 376 | 95.3 | 6.9 | 57.6 |
| 幸区 | 4 954 | 4 372 | 4 256 | 4 455 | 4 701 | 105.5 | 1.3 | 42.4 |
| 中原区 | 8 382 | 7 791 | 6 326 | 7 078 | 6 987 | 98.7 | 2.0 | 33.8 |
| 高津区 | 8 321 | 8 440 | 6 675 | 7 102 | 6 672 | 93.9 | 1.9 | 21.7 |
| 多摩区 | 1 967 | 1 861 | 1 814 | 1 758 | 1 707 | 97.1 | 0.5 | 19.2 |
| 宮前区 | 1 809 | 1 759 | 1 786 | 1 761 | 1 612 | 91.5 | 0.5 | 15.1 |
| 麻生区 | 2 590 | 2 662 | 2 113 | 2 725 | 2 761 | 101.3 | 0.8 | 43.1 |
| 相模原市 | 38 891 | 37 069 | 35 196 | 34 725 | 34 977 | 100.7 | 9.8 | 36.6 |
| 緑区 | 12 365 | 11 273 | 9 652 | 9 711 | 9 622 | 99.1 | 2.7 | 28.2 |
| 中央区 | 20 896 | 20 093 | 19 252 | 18 438 | 18 635 | 101.1 | 5.2 | 39.3 |
| 南区 | 5 630 | 5 703 | 6 292 | 6 576 | 6 720 | 102.2 | 1.9 | 47.7 |
| 横須賀市 | 15 226 | 15 221 | 13 127 | 13 718 | 11 757 | 85.7 | 3.3 | 51.6 |
| 平塚市 | 22 854 | 21 834 | 21 485 | 20 456 | 20 322 | 99.3 | 5.7 | 54.8 |
| 鎌倉市 | 7 898 | 7 454 | 7 261 | 6 963 | 6 846 | 98.3 | 1.9 | 87.8 |
| 藤沢市 | 21 870 | 21 696 | 22 061 | 21 769 | 20 866 | 95.9 | 5.9 | 65.6 |
| 小田原市 | 11 648 | 11 419 | 14 763 | 12 181 | 11 621 | 95.4 | 3.3 | 45.0 |
| 茅ヶ崎市 | 7 795 | 8 418 | 7 821 | 6 964 | 6 862 | 98.5 | 1.9 | 52.8 |
| 逗子市 | 159 | 162 | 193 | 148 | 103 | 69.6 | 0.0 | 12.9 |
| 三浦市 | 452 | 416 | 524 | 445 | 462 | 103.8 | 0.1 | 13.2 |
| 秦野市 | 14 056 | 14 314 | 12 377 | 13 601 | 12 883 | 94.7 | 3.6 | 55.3 |
| 厚木市 | 17 768 | 17 275 | 18 091 | 18 405 | 17 710 | 96.2 | 5.0 | 53.5 |
| 大和市 | 10 701 | 9 626 | 8 865 | 9 820 | 9 695 | 98.7 | 2.7 | 42.2 |
| 伊勢原市 | 6 740 | 6 655 | 6 676 | 6 926 | 6 800 | 98.2 | 1.9 | 45.9 |
| 海老名市 | 6 813 | 7 139 | 6 479 | 7 106 | 6 702 | 94.3 | 1.9 | 50.8 |
| 座間市 | 7 225 | 7 200 | 7 784 | 7 640 | 7 789 | 102.0 | 2.2 | 55.2 |
| 南足柄市 | 5 558 | 5 323 | 5 198 | 4 884 | 4 516 | 92.5 | 1.3 | 86.8 |
| 綾瀬市 | 12 980 | 12 578 | 11 722 | 12 432 | 11 998 | 96.5 | 3.4 | 30.2 |
| 葉山町 | 92 | 83 | 150 | 120 | 123 | 102.5 | 0.0 | 20.5 |
| 寒川町 | 8 921 | 8 711 | 6 874 | 7 222 | 7 196 | 99.6 | 2.0 | 60.0 |
| 大磯町 | 366 | 537 | 360 | 416 | 309 | 74.3 | 0.1 | 25.8 |
| 二宮町 | 421 | 410 | 348 | 421 | 402 | 95.5 | 0.1 | 13.9 |
| 中井町 | 2 476 | 2 634 | 2 444 | 2 454 | 1 946 | 79.3 | 0.5 | 45.3 |
| 大井町 | 588 | 589 | 524 | 464 | 461 | 99.4 | 0.1 | 25.6 |
| 松田町 | 275 | 233 | 260 | 217 | 227 | 104.6 | 0.1 | 20.6 |
| 山北町 | 1 607 | 1 720 | 1 756 | 1 924 | 2 086 | 108.4 | 0.6 | 54.9 |
| 開成町 | 1 192 | 1 095 | 1 206 | 1 207 | 1 037 | 85.9 | 0.3 | 47.1 |
| 箱根町 | 108 | 103 | 91 | 90 | 101 | 112.2 | 0.0 | 12.6 |
| 真鶴町 | 109 | 106 | 81 | 78 | 74 | 94.9 | 0.0 | 7.4 |
| 湯河原町 | 515 | 498 | 345 | 454 | 472 | 104.0 | 0.1 | 24.8 |
| 愛川町 | 7 009 | 6 547 | 5 714 | 6 297 | 6 703 | 106.4 | 1.9 | 42.2 |
| 清川村 | 402 | 493 | 362 | 394 | 335 | 85.0 | 0.1 | 111.7 |

*平成23年の数値は、総務省・経済産業省「平成24年経済センサス - 活動調査 製造業(産業編)」(平成25年8月公表)より引用

(4) 従業上の地位別従業者数

従業者数 35 万 5292 人を従業上の地位別にみると、正社員・正職員等は、26 万 100 人で前年に比べ 4.1%減、パート・アルバイト等は、7 万 4563 人で同 2.3%減、出向・派遣受入者は 2 万 401 人で同 5.4%増、個人事業主・家族従業者は 228 人で同 14.9%減となりました。

(表 10 参照)

表 10 産業中分類別地位別従業者数

(従業者4人以上の事業所)

| 産業中分類 | 従業者数 | | | | | | | | | | | 臨時雇用者数 | |
|-----------|---------|-------|---------|-------|--------|-------|--------|-------|-------------|-------|-------|--------|--|
| | 総数 | | 常用労働者 | | | | | | 個人事業主・家族従業者 | | | | |
| | 実数 | 前年比 | 実数 | 前年比 | 実数 | 前年比 | 実数 | 前年比 | 実数 | 前年比 | 実数 | 前年比 | |
| | 人 | % | 人 | % | 人 | % | 人 | % | 人 | % | 人 | % | |
| 総数 | 355 292 | 96.8 | 260 100 | 95.9 | 74 563 | 97.7 | 20 401 | 105.4 | 228 | 85.1 | 5 147 | 109.3 | |
| 09 食料 | 49 863 | 97.7 | 16 979 | 99.2 | 30 713 | 97.0 | 2 141 | 97.9 | 30 | 63.8 | 820 | 80.0 | |
| 10 飲料 | 2 851 | 102.5 | 1 733 | 95.3 | 917 | 121.1 | 200 | 98.0 | 1 | 100.0 | 81 | 84.4 | |
| 11 繊維 | 2 694 | 90.3 | 1 521 | 94.9 | 1 124 | 88.2 | 32 | 36.8 | 17 | 89.5 | 6 | 200.0 | |
| 12 木材 | 874 | 89.8 | 616 | 88.9 | 206 | 91.2 | 45 | 95.7 | 7 | 100.0 | 11 | 84.6 | |
| 13 家具 | 2 563 | 96.3 | 1 798 | 96.1 | 601 | 93.8 | 160 | 109.6 | 4 | 100.0 | 138 | 166.3 | |
| 14 紙製品 | 6 684 | 101.4 | 4 865 | 100.7 | 1 529 | 99.6 | 283 | 129.2 | 7 | 140.0 | 96 | 126.3 | |
| 15 印刷 | 9 429 | 100.9 | 7 186 | 97.5 | 1 837 | 112.7 | 392 | 123.7 | 14 | 58.3 | 248 | 53.4 | |
| 16 化学 | 21 273 | 100.5 | 16 558 | 99.7 | 3 463 | 102.5 | 1 252 | 105.6 | - | - | 279 | 996.4 | |
| 17 石油 | 2 870 | 99.2 | 2 489 | 99.6 | 107 | 89.9 | 274 | 99.6 | - | - | 81 | 144.6 | |
| 18 プラスチック | 16 885 | 93.8 | 11 818 | 93.5 | 4 168 | 93.9 | 876 | 97.9 | 23 | 82.1 | 71 | 91.0 | |
| 19 ゴム | 3 959 | 94.1 | 3 079 | 93.5 | 688 | 96.5 | 190 | 95.5 | 2 | 100.0 | 116 | 82.9 | |
| 20 なめし革 | 130 | 83.3 | 97 | 93.3 | 32 | 64.0 | - | - | 1 | 50.0 | - | - | |
| 21 窯業 | 8 297 | 105.0 | 6 677 | 108.4 | 1 154 | 95.8 | 461 | 87.0 | 5 | 125.0 | 178 | 94.2 | |
| 22 鉄鋼 | 8 259 | 97.1 | 7 156 | 96.1 | 488 | 96.8 | 614 | 110.6 | 1 | 100.0 | 14 | 140.0 | |
| 23 非鉄 | 7 942 | 98.8 | 6 280 | 100.1 | 1 018 | 93.2 | 643 | 96.1 | 1 | 50.0 | 2 | 20.0 | |
| 24 金属製品 | 26 511 | 100.9 | 21 557 | 101.9 | 3 897 | 96.7 | 1 019 | 98.5 | 38 | 95.0 | 66 | 73.3 | |
| 25 はん用機器 | 22 714 | 92.3 | 18 854 | 94.2 | 2 244 | 80.6 | 1 611 | 88.6 | 5 | 166.7 | 113 | 45.6 | |
| 26 生産用機器 | 32 655 | 99.9 | 28 415 | 98.4 | 2 977 | 99.6 | 1 245 | 155.6 | 18 | 90.0 | 110 | 123.6 | |
| 27 業務用機器 | 13 270 | 97.0 | 9 887 | 90.1 | 2 077 | 106.0 | 1 298 | 175.6 | 8 | 88.9 | 58 | 46.8 | |
| 28 電子部品 | 12 605 | 94.8 | 8 960 | 92.0 | 2 737 | 107.2 | 905 | 91.0 | 3 | 42.9 | 66 | 153.5 | |
| 29 電気機器 | 24 599 | 90.8 | 18 247 | 88.4 | 4 722 | 104.9 | 1 617 | 83.1 | 13 | 100.0 | 61 | 48.0 | |
| 30 情報機器 | 17 761 | 86.2 | 14 828 | 86.4 | 1 645 | 95.0 | 1 287 | 75.0 | 1 | 100.0 | 16 | 200.0 | |
| 31 輸送機 | 55 569 | 98.4 | 46 864 | 96.5 | 5 012 | 94.3 | 3 682 | 140.3 | 11 | 100.0 | 2 463 | 146.8 | |
| 32 その他 | 5 035 | 96.4 | 3 636 | 96.3 | 1 207 | 95.1 | 174 | 109.4 | 18 | 100.0 | 53 | 212.0 | |

3 製造品出荷額等 (従業者 4 人以上の事業所)

17兆2261億円、前年比2352億円(1.3%)減、2年連続して減少(表1参照)

(1) 業種別状況

はん用機器(対前年比7.9%減)、電気機器(同7.2%減)、プラスチック(同7.1%減)、情報機器(同6.3%減)、業務用機器(同6.0%減)など17業種で減少しました。一方、石油(同7.1%増)、金属製品(同5.6%増)、食料(同2.4%増)など7業種で増加しました。

構成比をみると、輸送機が20.8%で12年連続第1位、次いで石油(16.6%)、化学(10.2%)、食料(8.0%)、生産用機器(5.7%)の順となっており、この上位5業種で全体の61.3%を占めています。(表11、図4参照)

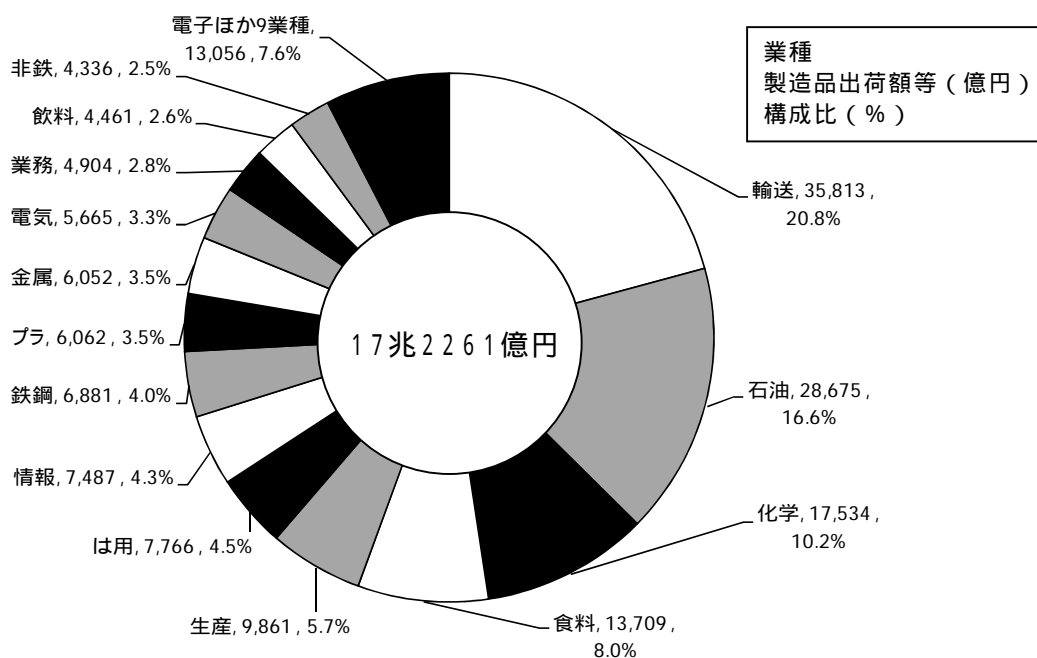
表 11 産業中分類別製造品出荷額等

(従業者4人以上の事業所)

| 産業中分類 | 平成 21 年 | 平成 22 年 | 平成 23 年 | 平成 24 年 | 平成 25 年 | | |
|-----------|------------|------------|------------|------------|------------|-------|-------|
| | | | | | 出荷額等 | 前年比 | 構成比 |
| | 百万円 | 百万円 | 百万円 | 百万円 | 百万円 | % | % |
| 総数 | 14 868 385 | 17 246 683 | 17 850 594 | 17 461 302 | 17 226 142 | 98.7 | 100.0 |
| 09 食料 | 1 310 260 | 1 238 388 | 1 306 833 | 1 339 031 | 1 370 852 | 102.4 | 8.0 |
| 10 飲料 | 469 861 | 478 156 | 467 373 | 450 248 | 446 092 | 99.1 | 2.6 |
| 11 繊維 | 33 508 | 30 991 | 35 427 | 43 187 | 40 299 | 93.3 | 0.2 |
| 12 木材 | 15 455 | 15 608 | 15 514 | 17 954 | 16 273 | 90.6 | 0.1 |
| 13 家具 | 69 859 | 67 727 | 80 637 | 65 870 | 66 262 | 100.6 | 0.4 |
| 14 紙製品 | 232 758 | 240 040 | 259 221 | 221 074 | 201 717 | 91.2 | 1.2 |
| 15 印刷 | 198 584 | 200 476 | 171 266 | 213 869 | 210 612 | 98.5 | 1.2 |
| 16 化学 | 1 697 326 | 1 933 188 | 1 755 264 | 1 722 160 | 1 753 429 | 101.8 | 10.2 |
| 17 石油 | 1 217 806 | 2 418 809 | 2 702 508 | 2 678 611 | 2 867 481 | 107.1 | 16.6 |
| 18 プラスチック | 318 934 | 529 236 | 673 909 | 652 300 | 606 159 | 92.9 | 3.5 |
| 19 ゴム | 128 333 | 95 339 | 100 940 | 92 647 | 95 610 | 103.2 | 0.6 |
| 20 なめし革 | 2 228 | 2 194 | 1 638 | 4 165 | 3 528 | 84.7 | 0.0 |
| 21 窯業 | 385 297 | 391 516 | 407 298 | 294 766 | 283 642 | 96.2 | 1.6 |
| 22 鉄鋼 | 651 781 | 771 826 | 764 165 | 691 756 | 688 124 | 99.5 | 4.0 |
| 23 非鉄 | 348 360 | 429 241 | 454 869 | 428 893 | 433 605 | 101.1 | 2.5 |
| 24 金属製品 | 561 527 | 550 533 | 570 150 | 572 904 | 605 202 | 105.6 | 3.5 |
| 25 はん用機器 | 869 198 | 775 775 | 815 053 | 843 293 | 776 599 | 92.1 | 4.5 |
| 26 生産用機器 | 833 541 | 920 664 | 1 213 931 | 1 017 661 | 986 055 | 96.9 | 5.7 |
| 27 業務用機器 | 562 585 | 534 801 | 518 904 | 521 801 | 490 410 | 94.0 | 2.8 |
| 28 電子部品 | 214 398 | 340 701 | 400 798 | 332 668 | 291 190 | 87.5 | 1.7 |
| 29 電気機器 | 622 075 | 572 669 | 624 569 | 610 469 | 566 544 | 92.8 | 3.3 |
| 30 情報機器 | 916 405 | 933 949 | 784 373 | 798 620 | 748 692 | 93.7 | 4.3 |
| 31 輸送機 | 2 967 587 | 3 680 314 | 3 624 855 | 3 746 929 | 3 581 326 | 95.6 | 20.8 |
| 32 その他 | 240 718 | 94 543 | 101 101 | 100 424 | 96 442 | 96.0 | 0.6 |

*平成23年の数値は、総務省・経済産業省「平成24年経済センサス - 活動調査 製造業(産業編)」(平成25年8月公表)より引用

図 4 産業中分類別製造品出荷額等



(2) 規模別状況

500人～999人(対前年比33.1%減)、30人～49人(同8.7%減)、4人～9人(同5.7%減)など6つの規模で減少しました。一方、300人～499人(同97.4%増)、200人～299人(同7.0%増)など4つの規模で増加しました。(表12参照)

表12 規模別製造品出荷額等

(従業者4人以上の事業所)

| 規 模 | 平成21年 | 平成22年 | 平成23年 | 平成24年 | 平成25年 | | |
|-----------|------------|------------|------------|------------|------------|-------|-------|
| | | | | | 出荷額等 | 前年比 | 構成比 |
| | 百万円 | 百万円 | 百万円 | 百万円 | 百万円 | % | % |
| 総 数 | 14 868 385 | 17 246 683 | 17 850 594 | 17 461 302 | 17 226 142 | 98.7 | 100.0 |
| 4人～9人 | 309 714 | 290 184 | 352 639 | 300 146 | 282 899 | 94.3 | 1.6 |
| 10人～19人 | 494 329 | 489 343 | 506 557 | 527 098 | 514 805 | 97.7 | 3.0 |
| 20人～29人 | 547 234 | 526 501 | 524 076 | 541 147 | 537 076 | 99.2 | 3.1 |
| 30人～49人 | 576 269 | 609 930 | 717 333 | 658 276 | 600 840 | 91.3 | 3.5 |
| 50人～99人 | 1 259 323 | 1 208 972 | 1 309 119 | 1 277 573 | 1 325 082 | 103.7 | 7.7 |
| 100人～199人 | 1 683 255 | 1 840 889 | 1 863 218 | 1 973 487 | 1 975 848 | 100.1 | 11.5 |
| 200人～299人 | 1 513 849 | 1 502 553 | 1 363 791 | 1 397 874 | 1 495 231 | 107.0 | 8.7 |
| 300人～499人 | 1 403 060 | 1 495 121 | 1 326 031 | 1 559 168 | 3 078 410 | 197.4 | 17.9 |
| 500人～999人 | 3 305 052 | 5 115 211 | 5 158 046 | 5 125 982 | 3 427 207 | 66.9 | 19.9 |
| 1000人以上 | 3 776 302 | 4 167 979 | 4 729 785 | 4 100 551 | 3 988 744 | 97.3 | 23.2 |

*平成23年の数値は、総務省・経済産業省「平成24年経済センサス-活動調査 製造業(産業編)」(平成25年8月公表)より引用

表13 製造品出荷額上位20品目表

(従業者4人以上の事業所)

| 品目番号 | 品 目 名 | 産 出 事業所数 | 金 額 | 品目番号 | 品 目 名 | 産 出 事業所数 | 金 額 |
|--------|--------------------------|-------------|-----------|--------|---------------------------------------|-------------|---------|
| | | | 百万円 | | | | 百万円 |
| 171111 | ガソリン | 3 | 1 220 729 | 171116 | A重油 | 3 | 153 947 |
| 311114 | トラック(けん引車を含む) | 3 | 613 215 | 182112 | その他の軟質プラスチックフィルム (厚さ0.2mm未満で軟質のもの) | 4 | 152 888 |
| 311317 | シャシー部品、車体部品 | 127 | 445 010 | 276119 | その他の武器 | 3 | 139 269 |
| 171115 | 軽油 | 3 | 410 296 | 311329 | その他の自動車部品(二輪自動車 部品を含む) | 106 | 127 345 |
| 311314 | 自動車用内燃機関の部分品・取付 具・附属品 | 89 | 224 705 | 267211 | フラットパネルディスプレイ製造装 置 | 14 | 125 052 |
| 171118 | C重油 | 3 | 216 933 | 311111 | 軽・小型乗用車(気筒容量2000 ml以下)(シャシーを含む) | 2 | X |
| 311315 | 駆動・伝導・操縦装置部品 | 54 | 185 460 | 311116 | バス・トラックシャシー | 1 | X |
| 171114 | 灯油 | 3 | 183 689 | 171112 | ナフサ | 2 | X |
| 311311 | 自動車用ガソリン機関(ガソリンエ ンジン) | 3 | 176 537 | 311331 | KDセット(乗用車、バス、トラック) | 1 | X |
| 169919 | その他の化学工業製品 | 40 | 173 767 | 303311 | 磁気ディスク装置 | 1 | X |

(注) は1～20位の間の順位となります。

(3) 市町村別状況

座間市(対前年比17.8%減)、鎌倉市(同13.6%減)、小田原市(同13.5%減)、秦野市(同11.3%減)、伊勢原市(同8.2%減)など18市町で減少しました。一方、川崎市(同6.0%増)、南足柄市(同3.8%増)、茅ヶ崎市(同3.7%増)など15市町村で増加しました。

市町村別に構成比をみると、川崎市(25.7%)、横浜市(23.8%)、藤沢市(7.2%)、相模原市(6.7%)、平塚市(5.9%)の順となっています。

構成比の大きい順に市町村別主要業種をみると、川崎市では、石油(36.5%)、化学(23.2%)、輸送機(11.6%)、鉄鋼(10.8%)の順となっています。横浜市では、石油(29.9%)、食料(13.2%)、輸送機(9.8%)、はん用機器(6.7%)の順となっています。藤沢市では、輸送機(69.1%)、はん用機器(11.9%)、食料(3.3%)の順となっています。相模原市では、生産用機器(18.6%)、はん用機器(16.7%)、金属製品(8.9%)、輸送機(8.1%)の順となっています。平塚市では、輸送機(49.8%)、化学(16.3%)、非鉄(8.0%)、プラスチック(5.6%)の順となっています。(表3・14・15参照)

表14 市区町村別製造品出荷額等

(従業者4人以上の事業所)

| 市区町村 | 平成21年 | 平成22年 | 平成23年 | 平成24年 | 平成25年 | | |
|-------|------------|------------|------------|------------|------------|-------|-------|
| | | | | | 出荷額等 | 前年比 | 構成比 |
| | 百万円 | 百万円 | 百万円 | 百万円 | 百万円 | % | % |
| 総数 | 14 868 385 | 17 246 683 | 17 850 594 | 17 461 302 | 17 226 142 | 98.7 | 100.0 |
| 横浜市 | 3 288 715 | 4 336 315 | 4 405 959 | 4 273 633 | 4 104 710 | 96.0 | 23.8 |
| 鶴見区 | 764 018 | 727 244 | 712 392 | 698 644 | 675 691 | 96.7 | 3.9 |
| 神奈川区 | 224 137 | 295 147 | 341 157 | 247 452 | 249 473 | 100.8 | 1.4 |
| 西区 | 20 925 | 19 633 | 22 189 | 16 495 | 16 692 | 101.2 | 0.1 |
| 中区 | 89 586 | 65 961 | 77 380 | 56 552 | 53 380 | 94.4 | 0.3 |
| 南区 | 23 880 | 22 297 | 19 945 | 21 424 | 19 924 | 93.0 | 0.1 |
| 保土ヶ谷区 | 33 755 | 32 341 | 30 497 | 36 336 | 32 069 | 88.3 | 0.2 |
| 磯子区 | 375 741 | 1 361 570 | 1 456 636 | 1 426 888 | 1 359 515 | 95.3 | 7.9 |
| 金沢区 | 416 746 | 396 647 | 383 359 | 473 859 | 472 103 | 99.6 | 2.7 |
| 港北区 | 215 962 | 212 046 | 244 064 | 214 034 | 208 136 | 97.2 | 1.2 |
| 戸塚区 | 352 988 | 399 466 | 303 325 | 276 076 | 254 982 | 92.4 | 1.5 |
| 港南区 | 9 558 | 9 344 | 9 296 | 7 728 | 7 241 | 93.7 | 0.0 |
| 旭区 | 50 448 | 49 933 | 55 480 | 48 900 | 50 530 | 103.3 | 0.3 |
| 緑区 | 69 957 | 93 555 | 98 780 | 99 431 | 95 479 | 96.0 | 0.6 |
| 瀬谷区 | 42 648 | 46 795 | 36 574 | 50 767 | 48 062 | 94.7 | 0.3 |
| 栄区 | 193 131 | 184 682 | 239 503 | 213 764 | 181 530 | 84.9 | 1.1 |
| 泉区 | 31 118 | 34 780 | 24 165 | 32 671 | 28 479 | 87.2 | 0.2 |
| 青葉区 | 22 972 | 19 139 | 25 851 | 23 861 | 20 087 | 84.2 | 0.1 |
| 都筑区 | 351 147 | 365 734 | 325 364 | 328 750 | 331 338 | 100.8 | 1.9 |
| 川崎市 | 3 473 586 | 4 079 313 | 4 283 854 | 4 178 410 | 4 428 094 | 106.0 | 25.7 |
| 川崎区 | 2 713 434 | 3 227 614 | 3 432 466 | 3 296 235 | 3 542 916 | 107.5 | 20.6 |
| 幸区 | 167 315 | 144 797 | 124 944 | 133 125 | 134 480 | 101.0 | 0.8 |
| 中原区 | 332 541 | 457 069 | 471 915 | 512 450 | 518 641 | 101.2 | 3.0 |
| 高津区 | 170 804 | 164 027 | 158 452 | 145 147 | 145 275 | 100.1 | 0.8 |
| 多摩区 | 23 688 | 25 139 | 32 575 | 26 565 | 26 302 | 99.0 | 0.2 |
| 宮前区 | 30 757 | 26 660 | 31 128 | 28 296 | 25 707 | 90.9 | 0.1 |
| 麻生区 | 35 047 | 34 009 | 32 375 | 36 592 | 34 774 | 95.0 | 0.2 |
| 相模原市 | 1 007 991 | 1 161 037 | 1 149 178 | 1 144 787 | 1 153 869 | 100.8 | 6.7 |
| 緑区 | 317 321 | 331 014 | 255 233 | 264 061 | 270 603 | 102.5 | 1.6 |
| 中央区 | 501 892 | 599 618 | 675 360 | 670 292 | 680 694 | 101.6 | 4.0 |
| 南区 | 188 778 | 230 405 | 218 585 | 210 434 | 202 572 | 96.3 | 1.2 |
| 横須賀市 | 701 476 | 700 934 | 739 648 | 530 301 | 541 295 | 102.1 | 3.1 |
| 平塚市 | 927 598 | 1 059 929 | 1 049 034 | 1 018 928 | 1 019 232 | 100.0 | 5.9 |
| 鎌倉市 | 498 276 | 369 749 | 363 484 | 366 789 | 316 888 | 86.4 | 1.8 |
| 藤沢市 | 865 249 | 1 070 905 | 1 187 145 | 1 251 634 | 1 248 463 | 99.7 | 7.2 |
| 小田原市 | 629 683 | 673 424 | 716 860 | 695 138 | 601 495 | 86.5 | 3.5 |
| 茅ヶ崎市 | 266 618 | 271 711 | 334 166 | 255 376 | 264 849 | 103.7 | 1.5 |
| 逗子市 | 2 180 | 1 792 | 2 456 | 1 342 | 821 | 61.2 | 0.0 |
| 三浦市 | 9 742 | 9 491 | 14 376 | 12 607 | 14 145 | 112.2 | 0.1 |
| 秦野市 | 469 952 | 550 061 | 475 487 | 496 101 | 440 155 | 88.7 | 2.6 |
| 厚木市 | 585 895 | 614 281 | 706 780 | 621 316 | 605 287 | 97.4 | 3.5 |
| 大和市 | 223 505 | 222 360 | 299 972 | 325 410 | 307 427 | 94.5 | 1.8 |
| 伊勢原市 | 201 171 | 240 870 | 232 140 | 239 685 | 220 052 | 91.8 | 1.3 |
| 海老名市 | 218 069 | 319 233 | 297 531 | 283 960 | 289 593 | 102.0 | 1.7 |
| 座間市 | 148 801 | 168 342 | 214 261 | 291 790 | 239 885 | 82.2 | 1.4 |
| 南足柄市 | 244 714 | 250 395 | 260 349 | 243 178 | 252 406 | 103.8 | 1.5 |
| 綾瀬市 | 356 198 | 386 869 | 372 693 | 411 410 | 393 039 | 95.5 | 2.3 |
| 葉山町 | 434 | 532 | 1 251 | 696 | 639 | 91.8 | 0.0 |
| 寒川町 | 322 126 | 337 943 | 321 534 | 332 107 | 316 889 | 95.4 | 1.8 |
| 大磯町 | 4 577 | 3 745 | 5 228 | 6 001 | 6 048 | 100.8 | 0.0 |
| 二宮町 | 4 637 | 4 278 | 3 885 | 4 879 | 5 160 | 105.8 | 0.0 |
| 中井町 | 73 855 | 74 957 | 71 105 | 69 119 | 68 984 | 99.8 | 0.4 |
| 大井町 | 12 714 | 12 521 | 11 949 | 11 789 | 12 721 | 107.9 | 0.1 |
| 松田町 | 10 002 | 12 419 | 13 290 | 12 361 | 5 833 | 47.2 | 0.0 |
| 山北町 | 49 729 | 39 589 | 57 234 | 62 325 | 61 912 | 99.3 | 0.4 |
| 開成町 | 35 942 | 32 747 | 38 172 | 36 382 | 29 964 | 82.4 | 0.2 |
| 箱根町 | 1 253 | 1 073 | 1 135 | 1 055 | 1 125 | 106.6 | 0.0 |
| 真鶴町 | 1 329 | 1 036 | 951 | 895 | 1 144 | 127.8 | 0.0 |
| 湯河原町 | 3 947 | 3 697 | 2 770 | 3 276 | 3 485 | 106.4 | 0.0 |
| 愛川町 | 220 635 | 227 744 | 210 964 | 272 859 | 263 754 | 96.7 | 1.5 |
| 清川村 | 7 784 | 7 392 | 5 753 | 5 764 | 6 778 | 117.6 | 0.0 |

*平成23年の数値は、総務省・経済産業省「平成24年経済センサス - 活動調査 製造業(産業編)」(平成25年8月公表)より引用

表 15 製造品出荷額等の市区町村別主要業種

(従業者4人以上の事業所)

| 市区町村 | 出荷額等 百万円 | 主要業種と構成比 | | | | | | | |
|-------|-------------|----------|------|--------|------|-------|------|--------|------|
| | | 1位 | | 2位 | | 3位 | | 4位 | |
| | | | % | | % | | % | | % |
| 総数 | 17 226 142 | 輸送機 | 20.8 | 石油 | 16.6 | 化学 | 10.2 | 食料 | 8.0 |
| 横浜市 | 4 104 710 | 石油 | 29.9 | 食料 | 13.2 | 輸送機 | 9.8 | はん用機器 | 6.7 |
| 鶴見区 | 675 691 | はん用機器 | 16.5 | 飲料 | X | 輸送機 | 15.1 | 食料 | 10.4 |
| 神奈川区 | 249 473 | 輸送機 | 36.1 | 印刷 | 18.8 | 石油 | X | 電子部品 | X |
| 西区 | 16 692 | 輸送機 | 46.4 | 印刷 | 19.6 | 化学 | X | 生産用機器 | 4.7 |
| 中区 | 53 380 | 輸送機 | 35.8 | 食料 | 29.4 | 鉄鋼 | X | 木材 | 4.2 |
| 南区 | 19 924 | 印刷 | 32.0 | 生産用機器 | 15.1 | 食料 | 11.8 | 石油 | X |
| 保土ヶ谷区 | 32 069 | 食料 | 26.8 | 生産用機器 | X | 金属製品 | 10.5 | 業務用機器 | X |
| 磯子区 | 1 359 515 | 石油 | X | 輸送機 | 6.5 | 輸送機 | 3.9 | はん用機器 | 3.5 |
| 金沢区 | 472 103 | 金属製品 | 21.0 | 輸送機 | 18.6 | 食料 | 16.5 | はん用機器 | 15.5 |
| 港北区 | 208 136 | 金製 | 15.7 | 生産用機器 | 13.4 | はん用機器 | 12.5 | 業務用機器 | 10.7 |
| 戸塚区 | 254 982 | 情報機 | 30.1 | 食料 | 19.8 | ゴム | 12.1 | 輸送機 | 9.7 |
| 港南区 | 7 241 | 繊維 | 22.3 | はん用機器 | 16.9 | 印刷 | 13.1 | 金属製品 | X |
| 旭区 | 50 530 | 食料 | 63.5 | 生産用機器 | 8.8 | はん用機器 | 4.4 | 業務用機器 | 3.5 |
| 緑区 | 95 479 | 食料 | X | 電気機器 | 12.3 | 化学 | 11.7 | 業務用機器 | 9.9 |
| 瀬谷区 | 48 062 | 情報機 | X | 電子部品 | 16.6 | 金属製品 | 16.5 | 窯業 | 6.7 |
| 栄区 | 181 530 | 非鉄 | 58.8 | 生産用機器 | 9.1 | 業務用機器 | 6.9 | 電子部品 | X |
| 泉区 | 28 479 | 輸送機 | 26.5 | 電子部品 | 16.0 | 生産用機器 | 14.2 | 鉄鋼 | X |
| 青葉区 | 20 087 | 業務用機器 | 28.8 | 情報機 | 12.3 | 輸送機 | 10.3 | 食料 | 10.1 |
| 都筑区 | 331 338 | 情報機 | 23.6 | 食料 | 22.8 | 紙製 | 11.7 | 電気機 | 6.9 |
| 川崎市 | 4 428 094 | 石油 | 36.5 | 化学 | 23.2 | 輸送機 | 11.6 | 鉄鋼 | 10.8 |
| 川崎区 | 3 542 916 | 石油 | X | 化学 | 28.8 | 鉄鋼 | 13.5 | 食料 | 5.1 |
| 幸区 | 134 480 | 情報機 | X | 電子部品 | 7.9 | 印刷 | 5.7 | 業務用機器 | 3.4 |
| 中原区 | 518 641 | 輸送機 | 91.6 | 生産用機器 | 1.5 | 情報機 | 1.0 | 印刷 | 0.9 |
| 高津区 | 145 275 | 食料 | 24.9 | 電子部品 | 11.3 | 電気機器 | 9.2 | 業務用機器 | 8.3 |
| 多摩区 | 26 302 | 電気機器 | 44.7 | 紙製 | 19.1 | 電子部品 | 12.5 | 印刷 | X |
| 宮前区 | 25 707 | 輸送機 | 25.6 | 食料 | 21.1 | 電気機器 | 9.9 | 金属製品 | 7.3 |
| 麻生区 | 34 774 | 生産用機器 | 20.3 | 電気機器 | 19.0 | 業務用機器 | 10.3 | 食料 | 9.7 |
| 相模原市 | 1 153 869 | 生産用機器 | 18.6 | はん用機器 | 16.7 | 金属製品 | 8.9 | 輸送機 | 8.1 |
| 緑区 | 270 603 | 生産用機器 | 20.6 | 金属製品 | 15.4 | 食料 | 12.6 | 業務用機器 | 10.2 |
| 中央区 | 680 694 | 生産用機器 | 22.8 | はん用機器 | 19.3 | 輸送機 | 10.2 | プラスチック | 8.8 |
| 南区 | 202 572 | はん用機器 | 26.2 | 印刷 | 23.1 | 化学 | 13.7 | 窯業 | X |
| 横須賀市 | 541 295 | 輸送機 | 66.3 | 生産用機器 | 8.3 | 食料 | 4.6 | 家具 | 3.7 |
| 平塚市 | 1 019 232 | 輸送機 | 49.8 | 化学 | 16.3 | 非鉄 | 8.0 | プラスチック | 5.6 |
| 鎌倉市 | 316 888 | 業務用機器 | 58.9 | 化学 | 16.6 | 輸送機 | 6.1 | 情報機 | X |
| 藤沢市 | 1 248 463 | 輸送機 | 69.1 | はん用機器 | 11.9 | 化学 | 3.3 | 食料 | X |
| 小田原市 | 601 495 | 情報機 | 31.3 | プラスチック | 24.6 | 化学 | 23.5 | 飲料 | 4.9 |
| 茅ヶ崎市 | 264 849 | 生産用機器 | 45.0 | 食料 | 13.9 | 非鉄 | 7.3 | 化学 | 5.5 |
| 逗子市 | 821 | 繊維 | X | 生産用機器 | X | 電気機器 | X | 食料 | X |
| 三浦市 | 14 145 | 食料 | 74.3 | 輸送機 | 17.9 | 電気機器 | 2.8 | はん用機器 | X |
| 秦野市 | 440 155 | 輸送機 | 23.2 | 情報機 | 18.4 | 電気 | 16.1 | 非鉄 | 12.9 |
| 厚木市 | 605 287 | 輸送機 | 38.7 | 生産用機器 | 10.4 | 食料 | 8.0 | 電子部品 | 6.8 |
| 大和市 | 307 427 | 輸送機 | 39.7 | 金属製品 | 9.7 | 食料 | 9.6 | 鉄鋼 | 7.1 |
| 伊勢原市 | 220 052 | 電気機器 | 28.2 | 業務用機器 | 9.1 | 輸送機 | 9.1 | 非鉄 | X |
| 海老名市 | 289 593 | 飲料 | 29.3 | 輸送機 | 25.8 | 食料 | 19.2 | 生産用機器 | 12.5 |
| 座間市 | 239 885 | 生産用機器 | 38.1 | 電気機器 | 18.5 | 輸送機 | 10.5 | 化学 | 7.3 |
| 南足柄市 | 252 406 | プラスチック | 55.6 | 飲料 | 24.6 | 業務用機器 | 8.7 | 化学 | 3.8 |
| 綾瀬市 | 393 039 | 輸送機 | 23.4 | 食料 | 18.0 | 電子部品 | 14.3 | 飲料 | 9.8 |
| 葉山町 | 639 | 食料 | X | 業務用機器 | X | 繊維 | X | 家具 | X |
| 寒川町 | 316 889 | 輸送機 | 35.0 | 非鉄 | X | 窯業 | 11.1 | 飲料 | 9.0 |
| 大磯町 | 6 048 | 電気機器 | X | 金属製品 | X | 食料 | 2.1 | その他 | X |
| 二宮町 | 5 160 | 情報機 | X | 食料 | 27.7 | はん用機器 | X | 非鉄 | X |
| 中井町 | 68 984 | 食料 | 39.5 | 情報機 | X | 繊維 | X | プラスチック | X |
| 大井町 | 12 721 | 化学 | X | 生産用機器 | 11.5 | 飲料 | 6.5 | 食料 | 5.1 |
| 松田町 | 5 833 | 生産用機器 | X | 窯業 | X | 石油 | X | 金属製品 | X |
| 山北町 | 61 912 | 生産用機器 | 37.7 | 窯業 | 15.8 | 石油 | X | 金属製品 | 12.2 |
| 開成町 | 29 964 | 飲料 | 43.8 | 紙製 | X | 石油 | X | プラスチック | X |
| 箱根町 | 1 125 | 窯業 | X | その他 | X | 木材 | 16.3 | 食料 | X |
| 真鶴町 | 1 144 | 窯業 | X | 金属製品 | X | 食料 | X | | |
| 湯河原町 | 3 485 | 食料 | 69.8 | 繊維 | X | 窯業 | X | 印刷 | X |
| 愛川町 | 263 754 | 化学 | 24.2 | 生産用機器 | 20.0 | 窯業 | 10.9 | 輸送機 | 9.7 |
| 清川村 | 6 778 | 食料 | X | 家具 | X | 木材 | X | | |

4 現金給与総額（従業者4人以上の事業所）

1兆8378億円、前年比646億円（3.6%）減、6年連続して減少

(1) 業種別状況

情報機器（対前年比26.2%減）、はん用機器（同14.1%減）、非鉄（同7.2%減）、鉄鋼（同4.8%減）、プラスチック（同4.8%減）など16業種で減少しました。一方、窯業（同10.6%増）、金属製品（同4.2%増）、輸送機（同3.1%増）など8業種で増加しました。

常用労働者1人当たりの現金給与総額をみると、石油（891万円）、情報機器（670万円）、輸送機（615万円）、鉄鋼（603万円）、はん用機器（594万円）などで高くなっています。一方、食料（296万円）などで低くなっています。（表16参照）

表16 産業中分類別現金給与総額

| 産業中分類 | 平成21年 | 平成22年 | 平成23年 | 平成24年 | 平成25年 | | | | | |
|-----------|-----------|-----------|-----------|-----------|-----------|-------|-------|-------|-------|------------|
| | | | | | 給与総額 | 前年比 | 構成比 | 現金給与率 | 労働分配率 | 常用労働者1人当たり |
| | 百万円 | 百万円 | 百万円 | 百万円 | 百万円 | % | % | % | % | 万円 |
| 総数 | 2 014 652 | 1 970 572 | 1 960 799 | 1 902 357 | 1 837 773 | 96.6 | 100.0 | 11.1 | 38.8 | 518 |
| 09 食料 | 140 510 | 142 080 | 148 910 | 150 915 | 147 426 | 97.7 | 8.0 | 10.9 | 29.4 | 296 |
| 10 飲料 | 17 424 | 14 995 | 14 938 | 13 706 | 13 955 | 101.8 | 0.8 | 4.0 | 10.5 | 490 |
| 11 繊維 | 7 994 | 7 523 | 7 951 | 9 446 | 9 064 | 96.0 | 0.5 | 23.2 | 51.0 | 339 |
| 12 木材 | 3 470 | 3 440 | 3 524 | 3 736 | 3 166 | 84.7 | 0.2 | 19.7 | 49.9 | 365 |
| 13 家具 | 11 227 | 10 888 | 14 746 | 10 661 | 10 608 | 99.5 | 0.6 | 16.1 | 40.7 | 415 |
| 14 紙製品 | 33 894 | 34 040 | 34 568 | 25 397 | 26 897 | 105.9 | 1.5 | 13.5 | 39.3 | 403 |
| 15 印刷 | 35 971 | 35 308 | 38 609 | 41 948 | 40 014 | 95.4 | 2.2 | 19.5 | 36.2 | 425 |
| 16 化学 | 148 078 | 152 725 | 125 771 | 119 272 | 122 660 | 102.8 | 6.7 | 7.0 | 23.3 | 577 |
| 17 石油 | 27 507 | 25 229 | 26 764 | 27 056 | 25 572 | 94.5 | 1.4 | 1.1 | 8.7 | 891 |
| 18 プラスチック | 72 967 | 79 992 | 83 607 | 90 103 | 85 805 | 95.2 | 4.7 | 14.4 | 32.2 | 509 |
| 19 ゴム | 36 731 | 23 947 | 25 699 | 22 130 | 23 099 | 104.4 | 1.3 | 24.2 | 78.1 | 584 |
| 20 なめし革 | 588 | 451 | 457 | 504 | 416 | 82.6 | 0.0 | 12.0 | 48.0 | 323 |
| 21 窯業 | 46 972 | 47 151 | 53 771 | 41 796 | 46 223 | 110.6 | 2.5 | 16.8 | 43.3 | 557 |
| 22 鉄鋼 | 59 195 | 53 670 | 54 226 | 52 277 | 49 782 | 95.2 | 2.7 | 7.2 | 53.2 | 603 |
| 23 非鉄 | 45 774 | 42 773 | 42 991 | 46 078 | 42 741 | 92.8 | 2.3 | 9.7 | 50.6 | 538 |
| 24 金属製品 | 127 724 | 117 371 | 117 543 | 118 904 | 123 907 | 104.2 | 6.7 | 20.7 | 50.6 | 468 |
| 25 はん用機器 | 147 806 | 140 770 | 163 409 | 157 143 | 134 931 | 85.9 | 7.3 | 17.5 | 69.3 | 594 |
| 26 生産用機器 | 176 437 | 189 951 | 197 284 | 179 792 | 181 137 | 100.7 | 9.9 | 18.8 | 58.6 | 555 |
| 27 業務用機器 | 92 346 | 81 328 | 84 262 | 74 176 | 72 803 | 98.1 | 4.0 | 15.0 | 42.6 | 549 |
| 28 電子部品 | 49 274 | 56 863 | 68 516 | 65 896 | 65 438 | 99.3 | 3.6 | 23.2 | 58.2 | 519 |
| 29 電気機器 | 139 934 | 126 187 | 128 276 | 136 733 | 130 231 | 95.2 | 7.1 | 23.3 | 71.2 | 530 |
| 30 情報機器 | 174 073 | 165 939 | 154 344 | 161 216 | 119 052 | 73.8 | 6.5 | 15.7 | 34.9 | 670 |
| 31 輸送機 | 385 074 | 395 917 | 349 365 | 331 676 | 341 945 | 103.1 | 18.6 | 9.6 | 39.0 | 615 |
| 32 その他 | 33 683 | 22 034 | 21 269 | 21 796 | 20 901 | 95.9 | 1.1 | 22.0 | 50.6 | 417 |

*平成23年の数値は、総務省・経済産業省「平成24年経済センサス - 活動調査 製造業(産業編)」(平成25年8月公表)より引用

(2) 規模別状況

500人～999人（対前年比6.3%減）、20人～29人（同5.9%減）、4人～9人（同5.7%減）など7つの規模で減少しました。一方、300人～499人（同1.9%増）、10人～19人（同0.4%増）など3つの規模で増加しました。

常用労働者1人当たりの現金給与総額をみると、1000人以上が693万円で最も高く、次いで500人～999人（615万円）、300人～499人（547万円）の順となっています。

（表17参照）

表 17 規 模 別 現 金 給 与 総 額

(従業員4人以上の事業所)

| 規 模 | 平成21年 | 平成22年 | 平成23年 | 平成24年 | 平 成 25 年 | | | | | |
|---------------|-----------|-----------|-----------|-----------|-----------|-------|-------|-----------|------------|----------------|
| | | | | | 給与総額 | 前年比 | 構成比 | 現金 給与率 | 労 働 分配率 | 常用労働者 1人当たり |
| | 百万円 | 百万円 | 百万円 | 百万円 | 百万円 | % | % | % | % | 万円 |
| 総 数 | 2 014 652 | 1 970 572 | 1 960 799 | 1 902 357 | 1 837 773 | 96.6 | 100.0 | 11.1 | 38.8 | 518 |
| 4 人 ~ 9 人 | 91 397 | 81 261 | 87 579 | 77 970 | 73 496 | 94.3 | 4.0 | 26.6 | 52.5 | 351 |
| 10 人 ~ 19 人 | 120 809 | 112 805 | 108 529 | 111 320 | 111 801 | 100.4 | 6.1 | 22.2 | 49.0 | 395 |
| 20 人 ~ 29 人 | 112 041 | 105 100 | 97 884 | 107 349 | 101 009 | 94.1 | 5.5 | 19.2 | 43.8 | 400 |
| 30 人 ~ 49 人 | 107 276 | 103 821 | 119 851 | 107 954 | 104 103 | 96.4 | 5.7 | 17.5 | 44.2 | 412 |
| 50 人 ~ 99 人 | 169 721 | 165 594 | 171 921 | 177 891 | 175 302 | 98.5 | 9.5 | 13.8 | 38.0 | 451 |
| 100 人 ~ 199 人 | 232 284 | 216 943 | 225 387 | 238 987 | 229 000 | 95.8 | 12.5 | 11.7 | 32.7 | 494 |
| 200 人 ~ 299 人 | 169 927 | 171 252 | 159 530 | 158 886 | 158 898 | 100.0 | 8.6 | 10.7 | 30.3 | 541 |
| 300 人 ~ 499 人 | 187 375 | 173 838 | 156 243 | 181 194 | 184 666 | 101.9 | 10.0 | 6.7 | 28.1 | 547 |
| 500 人 ~ 999 人 | 311 707 | 340 965 | 332 097 | 345 979 | 324 033 | 93.7 | 17.6 | 10.1 | 43.7 | 615 |
| 1000 人 以 上 | 512 117 | 498 992 | 501 779 | 394 826 | 375 465 | 95.1 | 20.4 | 9.4 | 45.6 | 693 |

*平成23年の数値は、総務省・経済産業省「平成24年経済センサス - 活動調査 製造業(産業編)」(平成25年8月公表)より引用

5 原材料使用額等（従業者4人以上の事業所）

11兆3502億円、前年比259億円(0.2%)増、2年ぶりの増加

(1) 業種別状況

金属製品（対前年比13.2%増）、石油（同12.7%増）、非鉄（同7.0%増）、食料（同4.0%増）、プラスチック（同3.3%増）など10業種で増加しました。一方、生産用機器（同9.3%減）、輸送機（同6.4%減）、情報機器（同4.0%減）など14業種で減少しました。

原材料率をみると、石油（86.9%）、鉄鋼（82.7%）、非鉄（78.2%）、輸送機（73.0%）、はん用機器（71.0%）などで高くなっています。一方、プラスチック（48.9%）、情報機器（52.2%）、金属製品（55.7%）などで低くなっています。（表18参照）

表18 産業中分類別原材料使用額等

（従業者4人以上の事業所）

| 産業中分類 | 平成21年 | 平成22年 | 平成23年 | 平成24年 | 平成25年 | | | |
|-----------|-----------|------------|------------|------------|------------|-------|-------|------|
| | | | | | 原材料使用額等 | 前年比 | 構成比 | 原材料率 |
| | 百万円 | 百万円 | 百万円 | 百万円 | 百万円 | % | % | % |
| 総数 | 9 024 651 | 10 708 495 | 11 434 598 | 11 324 297 | 11 350 151 | 100.2 | 100.0 | 68.5 |
| 09 食料 | 797 619 | 746 569 | 787 881 | 786 036 | 817 191 | 104.0 | 7.2 | 60.7 |
| 10 飲料 | 207 475 | 188 518 | 200 480 | 195 967 | 201 232 | 102.7 | 1.8 | 58.2 |
| 11 繊維 | 16 016 | 15 377 | 18 976 | 21 662 | 20 201 | 93.3 | 0.2 | 51.7 |
| 12 木材 | 7 583 | 7 733 | 9 092 | 10 359 | 9 618 | 92.8 | 0.1 | 59.9 |
| 13 家具 | 39 268 | 37 970 | 41 420 | 37 329 | 38 090 | 102.0 | 0.3 | 58.0 |
| 14 紙製品 | 152 906 | 140 846 | 145 128 | 145 896 | 124 872 | 85.6 | 1.1 | 62.9 |
| 15 印刷 | 88 431 | 86 447 | 72 247 | 88 763 | 88 627 | 99.8 | 0.8 | 43.2 |
| 16 化学 | 917 105 | 1 100 679 | 1 094 535 | 1 137 895 | 1 174 782 | 103.2 | 10.4 | 67.0 |
| 17 石油 | 704 940 | 1 560 203 | 1 813 429 | 1 848 098 | 2 082 715 | 112.7 | 18.3 | 86.9 |
| 18 プラスチック | 175 040 | 228 221 | 309 039 | 282 686 | 292 006 | 103.3 | 2.6 | 48.9 |
| 19 ゴム | 79 351 | 53 556 | 61 225 | 58 647 | 61 156 | 104.3 | 0.5 | 64.1 |
| 20 なめし革 | 1 470 | 1 495 | 946 | 3 129 | 2 602 | 83.1 | 0.0 | 74.8 |
| 21 窯業 | 162 462 | 173 080 | 210 874 | 166 429 | 154 898 | 93.1 | 1.4 | 56.3 |
| 22 鉄鋼 | 511 177 | 618 533 | 643 808 | 584 990 | 572 619 | 97.9 | 5.0 | 82.7 |
| 23 非鉄 | 246 454 | 294 694 | 321 815 | 323 079 | 345 655 | 107.0 | 3.0 | 78.2 |
| 24 金属製品 | 283 172 | 274 349 | 298 249 | 293 929 | 332 717 | 113.2 | 2.9 | 55.7 |
| 25 はん用機器 | 580 072 | 512 114 | 582 726 | 568 210 | 548 413 | 96.5 | 4.8 | 71.0 |
| 26 生産用機器 | 474 392 | 614 631 | 823 946 | 695 557 | 630 851 | 90.7 | 5.6 | 65.5 |
| 27 業務用機器 | 316 646 | 288 303 | 286 041 | 296 722 | 290 760 | 98.0 | 2.6 | 60.0 |
| 28 電子部品 | 119 430 | 225 776 | 231 500 | 169 527 | 145 025 | 85.5 | 1.3 | 51.4 |
| 29 電気機器 | 334 993 | 332 190 | 357 147 | 352 618 | 355 893 | 100.9 | 3.1 | 63.7 |
| 30 情報機器 | 513 103 | 525 327 | 421 591 | 411 112 | 394 778 | 96.0 | 3.5 | 52.2 |
| 31 輸送機 | 2 135 674 | 2 627 476 | 2 641 991 | 2 792 979 | 2 614 381 | 93.6 | 23.0 | 73.0 |
| 32 その他 | 159 872 | 54 409 | 60 512 | 52 677 | 51 069 | 96.9 | 0.4 | 53.9 |

*平成23年の数値は、総務省・経済産業省「平成24年経済センサス - 活動調査 製造業(産業編)」(平成25年8月公表)より引用

(2) 規模別状況

300人～499人(対前年比120.0%増)、50人～99人(同6.6%増)、200人～299人(同3.0%増)など4つの規模で増加しました。一方、500人～999人(同28.4%減)、30人～49人(同11.3%減)など6つの規模で減少しました。

原材料率をみると、1000人以上(75.3%)で最も高く、4人～9人(49.2%)で最も低くなっています。（表19参照）

表19 規模別原材料使用額等

(従業員4人以上の事業所)

| 規 模 | 平成 21 年 | 平成 22 年 | 平成 23 年 | 平成 24 年 | 平 成 25 年 | | | |
|---------------|-----------|------------|------------|------------|------------|-------|-------|------|
| | | | | | 原材料使用額等 | 前年比 | 構成比 | 原材料率 |
| | 百万円 | 百万円 | 百万円 | 百万円 | 百万円 | % | % | % |
| 総 数 | 9 024 651 | 10 708 495 | 11 434 598 | 11 324 297 | 11 350 151 | 100.2 | 100.0 | 68.5 |
| 4 人 ~ 9 人 | 145 159 | 137 290 | 164 316 | 142 594 | 135 782 | 95.2 | 1.2 | 49.2 |
| 10 人 ~ 19 人 | 259 451 | 256 001 | 250 674 | 281 763 | 275 607 | 97.8 | 2.4 | 54.7 |
| 20 人 ~ 29 人 | 307 364 | 295 462 | 280 636 | 299 789 | 295 598 | 98.6 | 2.6 | 56.2 |
| 30 人 ~ 49 人 | 330 616 | 364 039 | 429 411 | 389 589 | 345 581 | 88.7 | 3.0 | 58.0 |
| 50 人 ~ 99 人 | 744 674 | 689 291 | 762 173 | 727 878 | 776 189 | 106.6 | 6.8 | 61.1 |
| 100 人 ~ 199 人 | 971 329 | 1 113 028 | 1 153 899 | 1 183 245 | 1 198 713 | 101.3 | 10.6 | 61.5 |
| 200 人 ~ 299 人 | 902 406 | 865 319 | 790 666 | 887 622 | 914 611 | 103.0 | 8.1 | 61.8 |
| 300 人 ~ 499 人 | 799 463 | 856 967 | 898 149 | 928 421 | 2 042 079 | 220.0 | 18.0 | 74.1 |
| 500 人 ~ 999 人 | 1 920 201 | 3 161 771 | 3 163 564 | 3 304 350 | 2 364 830 | 71.6 | 20.8 | 73.4 |
| 1000 人 以 上 | 2 643 988 | 2 969 328 | 3 541 110 | 3 179 044 | 3 001 162 | 94.4 | 26.4 | 75.3 |

*平成23年の数値は、総務省・経済産業省「平成24年経済センサス - 活動調査 製造業 (産業編)」(平成25年8月公表)より引用

6 在庫額（従業者30人以上の事業所）

年末在庫額1兆8766億円、年初比403億円（2.2%）増

(1) 業種別状況

年末在庫額を年初比で業種別にみると、石油(12.6%増)、情報機器(11.9%増)、化学(9.7%増)、輸送機(7.8%増)、食料(3.8%増)など17業種で増加しました。一方、生産用機器(14.9%減)、プラスチック(8.9%減)、はん用機器(3.2%減)など7業種で減少しました。

在庫率をみると、非鉄(39.5%)、はん用機器(28.4%)、情報機器(23.2%)、電気機器(21.3%)、生産用機器(20.1%)などで高くなっています。(表20参照)

表20 産業中分類別在庫額

(従業者30人以上の事業所)

| 産業中分類 | 平成21年 (年末在庫額) | 平成22年 (年末在庫額) | 平成23年 (年末在庫額) | 平成24年 (年末在庫額) | 平成25年 | | | |
|-----------|------------------|------------------|------------------|------------------|-----------|-----------|-------|------|
| | | | | | 年初在庫額 | 年末在庫額 | 年初比 | 在庫率 |
| | 百万円 | 百万円 | 百万円 | 百万円 | 百万円 | 百万円 | % | % |
| 総数 | 1 758 539 | 1 848 420 | 1 815 876 | 1 862 654 | 1 836 304 | 1 876 557 | 102.2 | 12.7 |
| 09 食料 | 62 552 | 58 969 | 63 431 | 61 159 | 61 067 | 63 376 | 103.8 | 5.3 |
| 10 飲料 | 11 209 | 12 900 | 13 356 | 12 672 | 11 834 | 11 984 | 101.3 | 3.6 |
| 11 繊維 | 2 540 | 2 772 | 2 733 | 3 816 | 3 726 | 3 291 | 88.3 | 15.9 |
| 12 木材 | X | X | X | X | X | X | X | X |
| 13 家具 | 7 033 | 7 488 | 5 123 | 7 522 | 7 470 | 8 241 | 110.3 | 16.7 |
| 14 紙製品 | 10 579 | 11 069 | 11 854 | 12 610 | 8 672 | 9 254 | 106.7 | 6.0 |
| 15 印刷 | 5 567 | 5 248 | 10 510 | 8 512 | 8 487 | 8 555 | 100.8 | 5.2 |
| 16 化学 | 166 855 | 174 374 | 176 767 | 165 225 | 173 509 | 190 398 | 109.7 | 11.5 |
| 17 石油 | 31 941 | 124 468 | 164 826 | 210 044 | 207 848 | 234 125 | 112.6 | 10.0 |
| 18 プラスチック | 23 175 | 31 397 | 64 317 | 59 882 | 63 744 | 58 089 | 91.1 | 11.5 |
| 19 ゴム | 14 754 | 8 041 | 7 988 | 7 542 | 7 548 | 8 169 | 108.2 | 12.3 |
| 20 なめし革 | X | X | X | X | X | X | X | X |
| 21 窯業 | 35 854 | 35 171 | 34 162 | 32 567 | 32 519 | 28 114 | 86.5 | 16.5 |
| 22 鉄鋼 | 95 280 | 116 736 | 132 071 | 116 355 | 116 111 | 118 025 | 101.6 | 19.8 |
| 23 非鉄 | 120 404 | 143 303 | 126 235 | 158 760 | 161 227 | 165 702 | 102.8 | 39.5 |
| 24 金属製品 | 41 890 | 36 645 | 41 421 | 45 559 | 40 172 | 40 395 | 100.6 | 11.2 |
| 25 はん用機器 | 242 697 | 206 800 | 179 868 | 204 483 | 198 681 | 192 363 | 96.8 | 28.4 |
| 26 生産用機器 | 240 062 | 230 789 | 220 142 | 169 776 | 178 159 | 151 661 | 85.1 | 20.1 |
| 27 業務用機器 | 81 675 | 68 336 | 58 567 | 71 401 | 66 070 | 68 128 | 103.1 | 16.7 |
| 28 電子部品 | 24 517 | 43 133 | 55 436 | 40 243 | 40 432 | 33 724 | 83.4 | 14.5 |
| 29 電気機器 | 84 086 | 76 803 | 98 858 | 91 661 | 89 689 | 89 775 | 100.1 | 21.3 |
| 30 情報機器 | 152 748 | 145 788 | 127 595 | 142 518 | 149 849 | 167 693 | 111.9 | 23.2 |
| 31 輸送機 | 278 036 | 300 288 | 213 496 | 232 317 | 201 296 | 216 907 | 107.8 | 6.2 |
| 32 その他 | 24 784 | 7 638 | 6 741 | 7 740 | 7 907 | 8 167 | 103.3 | 13.1 |

*平成23年の数値は、総務省・経済産業省「平成24年経済センサス - 活動調査 製造業(産業編)」(平成25年8月公表)より引用

(2) 規模別状況

年末在庫額を年初比で規模別にみると、300人～499人(10.1%増)、30人～49人(9.7%増)、50人～99人(3.3%増)など5つの規模で増加しました。一方、1000人以上(1.2%減)、500人～999人(0.4%減)の2つの規模で減少しました。

在庫率をみると、200人～299人(17.6%)で最も高く、50人～99人(10.8%)で最も低くなっています。(表21参照)

表 21 規 模 別 在 庫 額

(従業員30人以上の事業所)

| 規 模 | 平成 21 年 (年末在庫額) | 平成 22 年 (年末在庫額) | 平成 23 年 (年末在庫額) | 平成 24 年 (年末在庫額) | 平 成 25 年 | | | |
|---------------|--------------------|--------------------|--------------------|--------------------|-----------|-----------|-------|------|
| | | | | | 年初在庫額 | 年末在庫額 | 年初比 | 在庫率 |
| | 百万円 | 百万円 | 百万円 | 百万円 | 百万円 | 百万円 | % | % |
| 総 数 | 1 758 539 | 1 848 420 | 1 815 876 | 1 862 654 | 1 836 304 | 1 876 557 | 102.2 | 12.7 |
| 30 人 ~ 49 人 | 60 884 | 62 686 | 69 091 | 67 165 | 62 696 | 68 794 | 109.7 | 12.0 |
| 50 人 ~ 99 人 | 118 165 | 124 743 | 128 737 | 122 189 | 127 038 | 131 199 | 103.3 | 10.8 |
| 100 人 ~ 199 人 | 205 845 | 200 568 | 229 902 | 224 114 | 219 096 | 222 274 | 101.5 | 12.1 |
| 200 人 ~ 299 人 | 238 633 | 216 908 | 191 561 | 243 517 | 244 663 | 250 279 | 102.3 | 17.6 |
| 300 人 ~ 499 人 | 173 068 | 172 882 | 135 751 | 177 015 | 284 098 | 312 788 | 110.1 | 11.5 |
| 500 人 ~ 999 人 | 410 648 | 507 833 | 477 188 | 542 316 | 426 472 | 424 797 | 99.6 | 13.4 |
| 1000 人 以 上 | 551 297 | 562 799 | 583 646 | 486 339 | 472 241 | 466 427 | 98.8 | 12.0 |

*平成23年の数値は、総務省・経済産業省「平成24年経済センサス - 活動調査 製造業(産業編)」(平成25年8月公表)より引用

7 付加価値額（従業者4人以上の事業所）

4兆7415億円、前年比1290億円(2.6%)減、2年連続して減少（表1参照）

(1) 業種別状況

業務用機器（対前年比17.9%減）、プラスチック（同16.8%減）、電気機器（同15.3%減）はん用機器（同12.6%減）、石油（同12.1%減）など16業種で減少しました。一方、生産用機器（同19.7%増）、化学（同3.6%増）、輸送機（同2.5%増）など8業種で増加しました。

構成比をみると、輸送機（18.5%）、化学（11.1%）、食料（10.6%）、情報機器（7.2%）、生産用機器（6.5%）の順となっており、この上位5業種で全体の53.9%を占めています。

従業者1人当たりの付加価値額をみると、石油（1億272万円）、飲料（4669万円）、化学（2475万円）、情報機器（1923万円）、プラスチック（1579万円）などで高くなっています。

付加価値率をみると、印刷（53.8%）、情報機器（45.1%）、プラスチック（44.7%）、金属製品（41.0%）、電子部品（39.8%）などで高くなっています。（表22、図5・6参照）

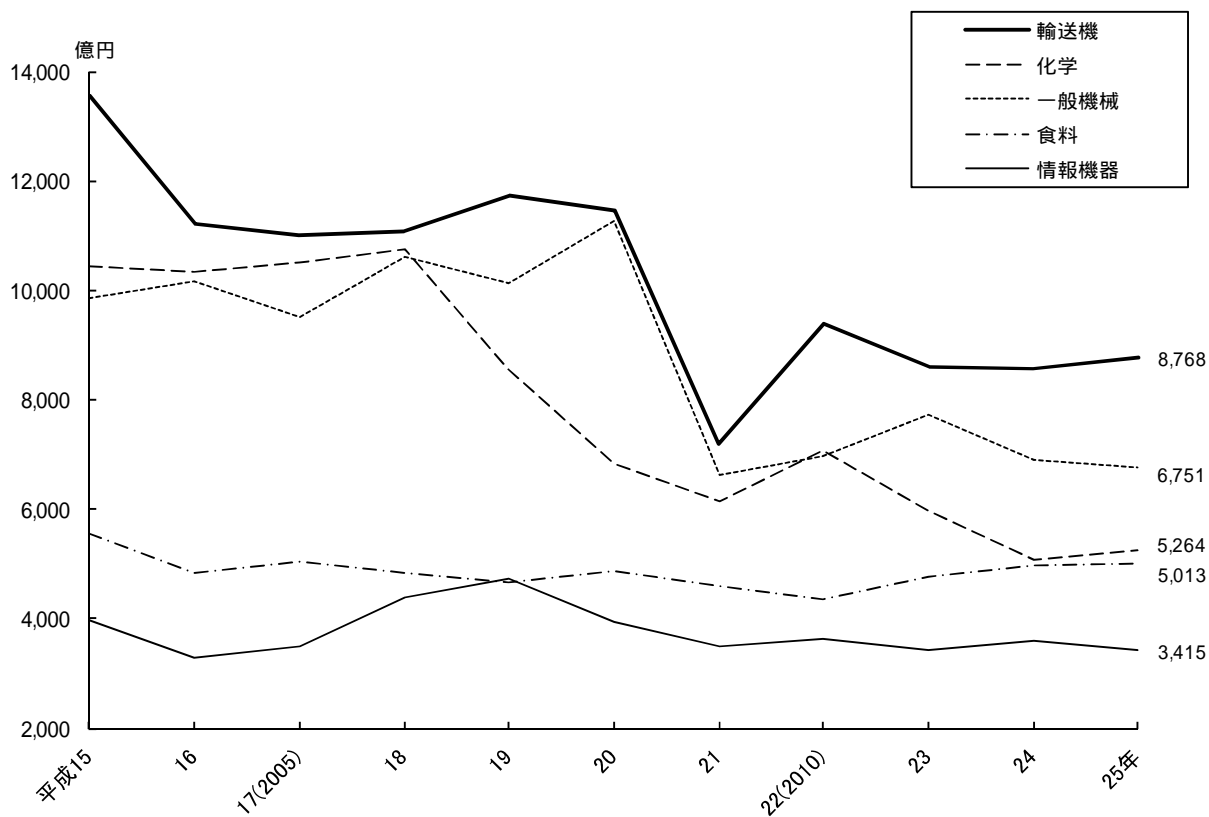
表22 産業中分類別付加価値額

（従業者4人以上の事業所）

| 産業中分類 | 平成21年 | 平成22年 | 平成23年 | 平成24年 | 平成25年 | | | | |
|-----------|-----------|-----------|-----------|-----------|-----------|-------|-------|-------|----------|
| | | | | | 付加価値額 | 前年比 | 構成比 | 付加価値率 | 従業者1人当たり |
| | 百万円 | 百万円 | 百万円 | 百万円 | 百万円 | % | % | % | 万円 |
| 総数 | 4 476 465 | 5 171 227 | 5 270 951 | 4 870 438 | 4 741 455 | 97.4 | 100.0 | 28.6 | 1 335 |
| 09 食料 | 458 275 | 435 598 | 476 672 | 496 785 | 501 313 | 100.9 | 10.6 | 37.2 | 1 005 |
| 10 飲料 | 119 530 | 156 966 | 154 345 | 136 284 | 133 100 | 97.7 | 2.8 | 38.5 | 4 669 |
| 11 繊維 | 16 449 | 14 478 | 15 506 | 19 562 | 17 773 | 90.9 | 0.4 | 45.5 | 660 |
| 12 木材 | 7 460 | 7 450 | 6 162 | 7 214 | 6 346 | 88.0 | 0.1 | 39.5 | 726 |
| 13 家具 | 26 050 | 25 760 | 37 115 | 25 846 | 26 089 | 100.9 | 0.6 | 39.7 | 1 018 |
| 14 紙製品 | 63 822 | 86 091 | 104 719 | 65 599 | 68 466 | 104.4 | 1.4 | 34.5 | 1 024 |
| 15 印刷 | 99 068 | 103 704 | 92 652 | 111 194 | 110 408 | 99.3 | 2.3 | 53.8 | 1 171 |
| 16 化学 | 614 495 | 708 719 | 598 505 | 508 067 | 526 438 | 103.6 | 11.1 | 30.0 | 2 475 |
| 17 石油 | 194 292 | 312 348 | 382 464 | 335 565 | 294 794 | 87.9 | 6.2 | 12.3 | 10 272 |
| 18 プラスチック | 122 214 | 267 309 | 338 391 | 320 526 | 266 598 | 83.2 | 5.6 | 44.7 | 1 579 |
| 19 ゴム | 31 163 | 33 811 | 32 400 | 27 790 | 29 560 | 106.4 | 0.6 | 31.0 | 747 |
| 20 なめし革 | 718 | 626 | 690 | 973 | 867 | 89.1 | 0.0 | 24.9 | 667 |
| 21 窯業 | 144 560 | 169 953 | 177 137 | 107 650 | 106 715 | 99.1 | 2.3 | 38.8 | 1 286 |
| 22 鉄鋼 | 111 217 | 126 643 | 82 147 | 71 305 | 93 517 | 131.2 | 2.0 | 13.5 | 1 132 |
| 23 非鉄 | 92 823 | 138 020 | 108 071 | 100 317 | 84 429 | 84.2 | 1.8 | 19.1 | 1 063 |
| 24 金属製品 | 242 181 | 238 335 | 248 771 | 247 841 | 245 020 | 98.9 | 5.2 | 41.0 | 924 |
| 25 はん用機器 | 230 558 | 221 117 | 202 218 | 222 968 | 194 803 | 87.4 | 4.1 | 25.2 | 858 |
| 26 生産用機器 | 236 365 | 267 373 | 355 332 | 258 334 | 309 246 | 119.7 | 6.5 | 32.1 | 947 |
| 27 業務用機器 | 195 546 | 207 000 | 214 543 | 208 425 | 171 076 | 82.1 | 3.6 | 35.3 | 1 289 |
| 28 電子部品 | 84 861 | 101 539 | 153 218 | 124 598 | 112 369 | 90.2 | 2.4 | 39.8 | 891 |
| 29 電気機器 | 248 333 | 211 537 | 251 292 | 216 167 | 183 015 | 84.7 | 3.9 | 32.8 | 744 |
| 30 情報機器 | 348 285 | 361 716 | 340 990 | 358 601 | 341 465 | 95.2 | 7.2 | 45.1 | 1 923 |
| 31 輸送機 | 719 466 | 940 730 | 860 351 | 855 197 | 876 776 | 102.5 | 18.5 | 24.5 | 1 578 |
| 32 その他 | 68 735 | 34 405 | 37 260 | 43 629 | 41 271 | 94.6 | 0.9 | 43.5 | 820 |

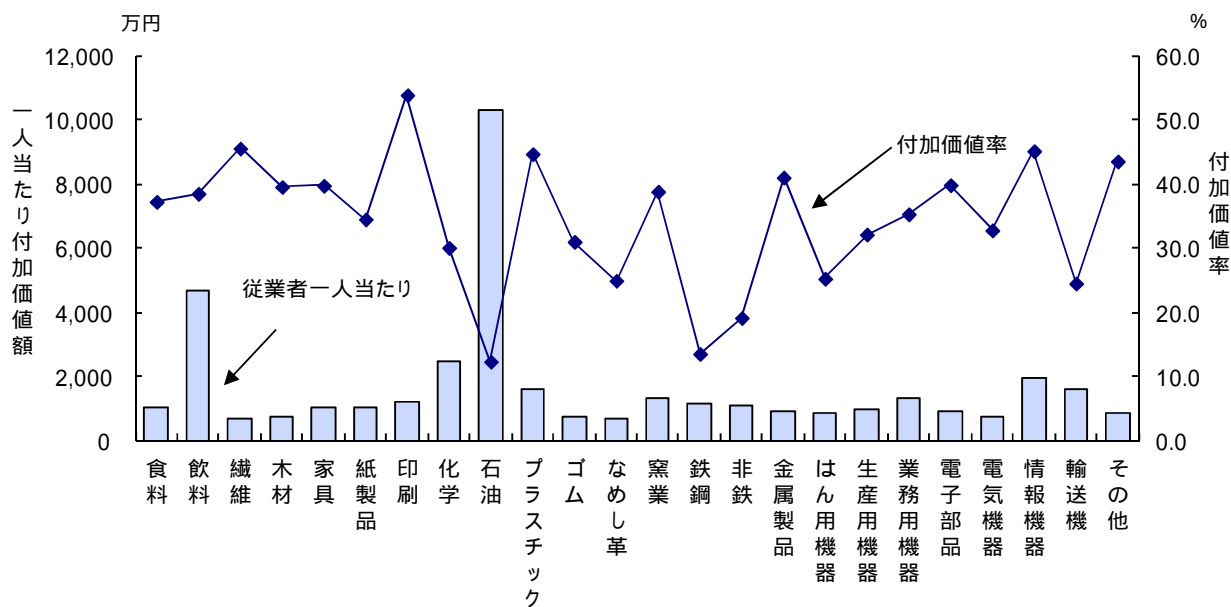
*平成23年の数値は、総務省・経済産業省「平成24年経済センサス-活動調査 製造業(産業編)」(平成25年8月公表)より引用

図5 主要業種の付加価値額の推移



一般機械は平成20年の分類改定以降、「はん用機器」、「生産用機器」、「業務用機器」を合算した値を採用
平成23年の数値は、総務省・経済産業省「平成24年経済センサス-活動調査 製造業(産業編)」(平成25年8月公表)より引用

図6 産業中分類別、付加価値率・従業員1人当たり付加価値額



(2) 規模別状況

500人～999人（対前年比36.8%減）、4人～9人（同6.7%減）、10人～19人（同2.5%減）など5つの規模で減少しました。一方、300人～499人（同33.2%増）、200人～299人（同16.6%増）など5つの規模で増加しました。

構成比をみると、300人以上規模が全体の46.8%を占めており、前年に比べ2.9ポイント低下しました。（表23参照）

表23 規模別付加価値額

（従業員4人以上の事業所）

| 規 模 | 平成21年 | 平成22年 | 平成23年 | 平成24年 | 平成25年 | | | | |
|-----------|-----------|-----------|-----------|-----------|-----------|-------|-------|-------|----------|
| | | | | | 付加価値額 | 前年比 | 構成比 | 付加価値率 | 従業員1人当たり |
| | 百万円 | 百万円 | 百万円 | 百万円 | 百万円 | % | % | % | 万円 |
| 総 数 | 4 476 465 | 5 171 227 | 5 270 951 | 4 870 438 | 4 741 455 | 97.4 | 100.0 | 28.6 | 1 335 |
| 4人～9人 | 156 722 | 145 626 | 180 842 | 150 105 | 140 087 | 93.3 | 3.0 | 50.8 | 662 |
| 10人～19人 | 223 742 | 222 314 | 247 330 | 233 704 | 227 949 | 97.5 | 4.8 | 45.3 | 804 |
| 20人～29人 | 228 627 | 220 297 | 236 230 | 230 313 | 230 496 | 100.1 | 4.9 | 43.8 | 913 |
| 30人～49人 | 207 571 | 219 255 | 263 813 | 238 869 | 235 466 | 98.6 | 5.0 | 39.5 | 931 |
| 50人～99人 | 397 253 | 431 190 | 465 648 | 441 977 | 460 717 | 104.2 | 9.7 | 36.3 | 1 184 |
| 100人～199人 | 576 372 | 617 686 | 640 260 | 703 800 | 700 797 | 99.6 | 14.8 | 35.9 | 1 512 |
| 200人～299人 | 514 458 | 567 944 | 528 935 | 449 980 | 524 697 | 116.6 | 11.1 | 35.4 | 1 788 |
| 300人～499人 | 457 556 | 536 128 | 388 578 | 492 590 | 656 135 | 133.2 | 13.8 | 23.8 | 1 942 |
| 500人～999人 | 859 018 | 1 210 750 | 1 287 243 | 1 174 606 | 742 255 | 63.2 | 15.7 | 23.0 | 1 408 |
| 1000人以上 | 855 145 | 1 000 037 | 1 032 071 | 754 496 | 822 855 | 109.1 | 17.4 | 20.7 | 1 519 |

*平成23年の数値は、総務省・経済産業省「平成24年経済センサス - 活動調査 製造業(産業編)」(平成25年8月公表)より引用

(3) 市町村別状況

鎌倉市（対前年比 33.8%減）、伊勢原市（同 29.5%減）、小田原市（同 18.0%減）、綾瀬市（同 14.2%減）、横浜市（同 12.2%減）など 19 市町で減少しました。一方、茅ヶ崎市（同 167.7%増）、横須賀市（同 52.0%増）、南足柄市（同 14.2%増）など 14 市町村で増加しました。

市町村別に構成比をみると、横浜市（20.9%）、川崎市（20.1%）、相模原市（7.1%）、藤沢市（6.9%）、小田原市（6.7%）の順となっています。（表 24 参照）

表 24 市区町村別付加価値額

（従業者4人以上の事業所）

| 市区町村 | 平成 24 年 | 平成 25 年 | | | 市区町村 | 平成 24 年 | 平成 25 年 | | |
|-------|-----------|-----------|-------|-------|------|---------|---------|-------|-----|
| | | 付加価値額 | 前年比 | 構成比 | | | 付加価値額 | 前年比 | 構成比 |
| | 百万円 | 百万円 | % | % | | 百万円 | 百万円 | % | % |
| 総数 | 4 870 438 | 4 741 455 | 97.4 | 100.0 | | | | | |
| 横浜市 | 1 125 685 | 988 913 | 87.8 | 20.9 | 横須賀市 | 114 927 | 174 666 | 152.0 | 3.7 |
| 鶴見区 | 233 722 | 206 916 | 88.5 | 4.4 | 平塚市 | 214 029 | 233 088 | 108.9 | 4.9 |
| 神奈川区 | 39 896 | 46 370 | 116.2 | 1.0 | 鎌倉市 | 165 159 | 109 341 | 66.2 | 2.3 |
| 西区 | 8 399 | 8 535 | 101.6 | 0.2 | 藤沢市 | 333 219 | 328 161 | 98.5 | 6.9 |
| 中区 | 11 266 | 9 042 | 80.3 | 0.2 | 小田原市 | 385 599 | 316 366 | 82.0 | 6.7 |
| 南区 | 10 236 | 9 345 | 91.3 | 0.2 | 茅ヶ崎市 | 32 258 | 86 349 | 267.7 | 1.8 |
| 保土ヶ谷区 | 14 300 | 13 489 | 94.3 | 0.3 | 逗子市 | 815 | 534 | 65.5 | 0.0 |
| 磯子区 | 129 224 | 72 313 | 56.0 | 1.5 | 三浦市 | 4 873 | 4 728 | 97.0 | 0.1 |
| 金沢区 | 164 527 | 154 116 | 93.7 | 3.3 | 秦野市 | 155 090 | 137 109 | 88.4 | 2.9 |
| 港北区 | 103 275 | 104 331 | 101.0 | 2.2 | 厚木市 | 217 393 | 223 501 | 102.8 | 4.7 |
| 戸塚区 | 124 065 | 103 161 | 83.2 | 2.2 | 大和市 | 88 258 | 87 521 | 99.2 | 1.8 |
| 港南区 | 4 146 | 3 942 | 95.1 | 0.1 | 伊勢原市 | 100 785 | 71 006 | 70.5 | 1.5 |
| 旭区 | 18 543 | 18 156 | 97.9 | 0.4 | 海老名市 | 106 203 | 114 537 | 107.8 | 2.4 |
| 緑区 | 47 875 | 48 117 | 100.5 | 1.0 | 座間市 | 86 722 | 79 248 | 91.4 | 1.7 |
| 瀬谷区 | 23 749 | 22 533 | 94.9 | 0.5 | 南足柄市 | 82 575 | 94 286 | 114.2 | 2.0 |
| 栄区 | 45 457 | 8 647 | 19.0 | 0.2 | 綾瀬市 | 149 677 | 128 455 | 85.8 | 2.7 |
| 泉区 | 12 057 | 11 740 | 97.4 | 0.2 | 葉山町 | 361 | 245 | 67.8 | 0.0 |
| 青葉区 | 9 699 | 8 357 | 86.2 | 0.2 | 寒川町 | 101 638 | 93 506 | 92.0 | 2.0 |
| 都筑区 | 125 252 | 139 803 | 111.6 | 2.9 | 大磯町 | 1 562 | 1 863 | 119.3 | 0.0 |
| 川崎市 | 875 190 | 955 163 | 109.1 | 20.1 | 二宮町 | 2 177 | 2 467 | 113.3 | 0.1 |
| 川崎区 | 608 496 | 663 780 | 109.1 | 14.0 | 中井町 | 27 697 | 26 788 | 96.7 | 0.6 |
| 幸区 | 62 795 | 69 981 | 111.4 | 1.5 | 大井町 | 5 750 | 7 126 | 123.9 | 0.2 |
| 中原区 | 94 570 | 113 692 | 120.2 | 2.4 | 松田町 | 3 594 | 2 749 | 76.5 | 0.1 |
| 高津区 | 69 006 | 66 793 | 96.8 | 1.4 | 山北町 | 22 342 | 20 766 | 92.9 | 0.4 |
| 多摩区 | 12 883 | 12 961 | 100.6 | 0.3 | 開成町 | 11 247 | 8 603 | 76.5 | 0.2 |
| 宮前区 | 10 955 | 10 887 | 99.4 | 0.2 | 箱根町 | 455 | 501 | 110.1 | 0.0 |
| 麻生区 | 16 485 | 17 069 | 103.5 | 0.4 | 真鶴町 | 508 | 600 | 118.1 | 0.0 |
| 相模原市 | 351 822 | 334 517 | 95.1 | 7.1 | 湯河原町 | 1 642 | 1 612 | 98.2 | 0.0 |
| 緑区 | 101 054 | 100 796 | 99.7 | 2.1 | 愛川町 | 98 470 | 103 121 | 104.7 | 2.2 |
| 中央区 | 151 222 | 138 341 | 91.5 | 2.9 | 清川村 | 2 715 | 4 018 | 148.0 | 0.1 |
| 南区 | 99 546 | 95 380 | 95.8 | 2.0 | | | | | |

8 有形固定資産投資総額（従業者30人以上の事業所）

4755億円、前年比256億円（5.1%）減、2年ぶりの減少（表1参照）

(1) 業種別状況

電気機器（対前年比49.8%減）、電子部品（同35.6%減）、プラスチック（同31.2%減）、情報機器（同31.1%減）、非鉄（同24.9%減）など12業種で減少しました。一方、飲料（同102.0%増）、食料（同36.9%増）、化学（同16.5%増）など12業種で増加しました。

構成比をみると、輸送機（18.5%）、化学（12.2%）、食料（7.9%）、生産用機器（7.5%）、金属製品（6.3%）の順となっており、この上位5業種で全体の52.4%を占めています。

（表25、図7参照）

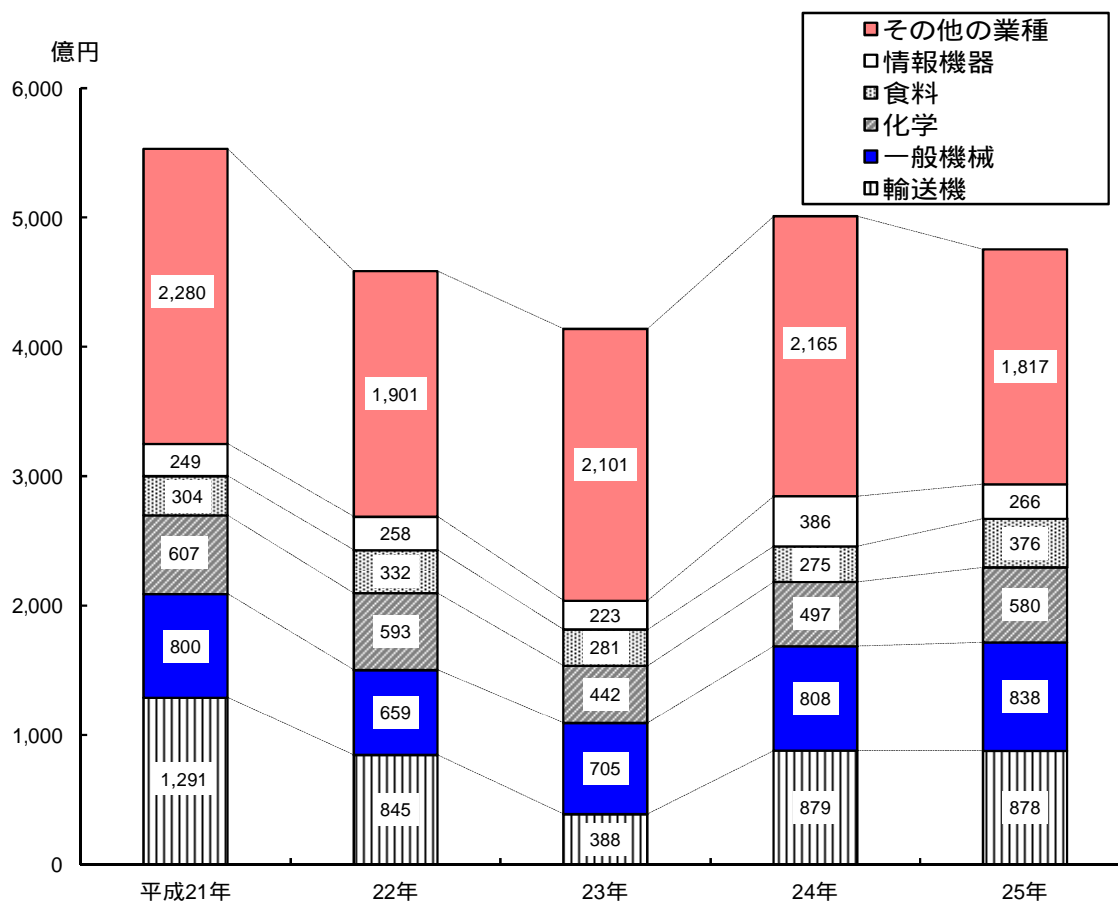
表25 産業中分類別有形固定資産投資総額

（従業者30人以上の事業所）

| 産業中分類 | 平成21年 | 平成22年 | 平成23年 | 平成24年 | 平成25年 | | | | | |
|-----------|---------|---------|---------|---------|------------|-------|-------|----------------|--------|---------|
| | | | | | 有形固定資産投資総額 | 前年比 | 構成比 | 土地を除く有形固定資産取得額 | 土地取得額 | 建設仮勘定増減 |
| | 百万円 | 百万円 | 百万円 | 百万円 | 百万円 | % | % | 百万円 | 百万円 | 百万円 |
| 総数 | 553 085 | 458 764 | 414 057 | 501 043 | 475 485 | 94.9 | 100.0 | 435 966 | 15 414 | 24 105 |
| 09 食料 | 30 394 | 33 192 | 28 065 | 27 501 | 37 647 | 136.9 | 7.9 | 39 062 | 799 | 2 213 |
| 10 飲料 | 10 908 | 9 476 | 10 046 | 7 110 | 14 365 | 202.0 | 3.0 | 9 324 | 47 | 4 994 |
| 11 繊維 | 824 | 238 | 197 | 1 027 | 540 | 52.6 | 0.1 | 535 | 5 | 0 |
| 12 木材 | X | 43 | X | X | X | X | X | X | X | X |
| 13 家具 | 3 319 | 1 221 | 1 128 | 1 181 | 935 | 79.1 | 0.2 | 889 | 6 | 39 |
| 14 紙製品 | 7 408 | 5 656 | 7 625 | 3 915 | 3 308 | 84.5 | 0.7 | 3 250 | 24 | 34 |
| 15 印刷 | 3 583 | 2 480 | 3 350 | 7 451 | 8 850 | 118.8 | 1.9 | 8 402 | 552 | 105 |
| 16 化学 | 60 662 | 59 303 | 44 227 | 49 732 | 57 962 | 116.5 | 12.2 | 50 554 | 1 506 | 5 902 |
| 17 石油 | 17 988 | 14 643 | 10 390 | 7 673 | 5 843 | 76.1 | 1.2 | 7 562 | - | 1 720 |
| 18 プラスチック | 15 124 | 18 721 | 43 520 | 35 413 | 24 367 | 68.8 | 5.1 | 33 712 | 415 | 9 760 |
| 19 ゴム | 7 373 | 6 388 | 8 279 | 4 064 | 4 957 | 122.0 | 1.0 | 3 841 | 34 | 1 081 |
| 20 なめし革 | X | - | X | X | X | X | X | X | X | X |
| 21 窯業 | 40 031 | 23 279 | 18 010 | 14 699 | 12 837 | 87.3 | 2.7 | 11 140 | 290 | 1 407 |
| 22 鉄鋼 | 41 344 | 43 229 | 21 860 | 22 456 | 22 547 | 100.4 | 4.7 | 24 096 | 40 | 1 588 |
| 23 非鉄 | 18 794 | 16 581 | 12 498 | 14 254 | 10 701 | 75.1 | 2.3 | 11 427 | 667 | 1 393 |
| 24 金属製品 | 26 220 | 20 154 | 14 739 | 28 436 | 30 135 | 106.0 | 6.3 | 26 299 | 2 960 | 877 |
| 25 はん用機器 | 37 698 | 25 925 | 29 536 | 33 435 | 29 767 | 89.0 | 6.3 | 22 385 | 221 | 7 161 |
| 26 生産用機器 | 29 465 | 27 753 | 21 964 | 31 416 | 35 486 | 113.0 | 7.5 | 34 078 | 1 875 | 468 |
| 27 業務用機器 | 12 849 | 12 181 | 19 018 | 15 946 | 18 519 | 116.1 | 3.9 | 17 318 | 302 | 899 |
| 28 電子部品 | 4 458 | 8 968 | 16 688 | 37 642 | 24 232 | 64.4 | 5.1 | 13 827 | 2 | 10 402 |
| 29 電気機器 | 22 390 | 17 408 | 39 407 | 29 617 | 14 854 | 50.2 | 3.1 | 17 201 | 315 | 2 662 |
| 30 情報機器 | 24 916 | 25 831 | 22 272 | 38 626 | 26 625 | 68.9 | 5.6 | 22 119 | 1 895 | 2 611 |
| 31 輸送機 | 129 055 | 84 527 | 38 826 | 87 881 | 87 775 | 99.9 | 18.5 | 76 774 | 2 980 | 8 021 |
| 32 その他 | 8 249 | 1 569 | 2 259 | 1 551 | 3 086 | 199.0 | 0.6 | 2 023 | 480 | 584 |

*平成23年の数値は、総務省・経済産業省「平成24年経済センサス - 活動調査 製造業（産業編）」（平成25年8月公表）より引用

図7 主要業種の有形固定資産投資総額の推移（従業員30人以上の事業所）



一般機械は平成20年の分類改定以降、「はん用機器」、「生産用機器」、「業務用機器」を合算した値を採用
平成23年の数値は、総務省・経済産業省「平成24年経済センサス - 活動調査 製造業（産業編）」（平成25年8月公表）より引用

(2) 規模別状況

500人～999人（対前年比20.9%減）、1000人以上（同2.3%減）、300人～499人（同0.4%減）など3つの規模で減少しました。一方、30人～49人（同17.1%増）、200人～299人（同10.9%増）など4つの規模で増加しました。

構成比をみると、300人以上規模が全体の62.8%を占めており、前年に比べ4.3ポイント低下しました。（表26参照）

表26 規模別有形固定資産投資総額

（従業員30人以上の事業所）

| 規 模 | 平成21年 | 平成22年 | 平成23年 | 平成24年 | 平成25年 | | | | | |
|-----------|---------|---------|---------|---------|------------|-------|-------|----------------|--------|---------|
| | | | | | 有形固定資産投資総額 | 前年比 | 構成比 | 土地を除く有形固定資産取得額 | 土地取得額 | 建設仮勘定増減 |
| | 百万円 | 百万円 | 百万円 | 百万円 | 百万円 | % | % | 百万円 | 百万円 | 百万円 |
| 総 数 | 553 085 | 458 764 | 414 057 | 501 043 | 475 485 | 94.9 | 100.0 | 435 966 | 15 414 | 24 105 |
| 30人～49人 | 19 949 | 15 381 | 14 935 | 15 135 | 17 718 | 117.1 | 3.7 | 14 429 | 2 462 | 827 |
| 50人～99人 | 32 824 | 26 030 | 30 729 | 32 774 | 34 663 | 105.8 | 7.3 | 28 216 | 2 841 | 3 606 |
| 100人～199人 | 59 138 | 52 846 | 52 418 | 74 927 | 77 688 | 103.7 | 16.3 | 65 628 | 4 928 | 7 133 |
| 200人～299人 | 67 500 | 41 722 | 26 688 | 42 040 | 46 635 | 110.9 | 9.8 | 40 110 | 3 150 | 3 375 |
| 300人～499人 | 59 881 | 61 477 | 40 840 | 42 644 | 42 454 | 99.6 | 8.9 | 38 523 | 851 | 3 081 |
| 500人～999人 | 109 445 | 105 750 | 99 987 | 163 438 | 129 228 | 79.1 | 27.2 | 118 269 | 374 | 10 585 |
| 1000人以上 | 204 347 | 155 560 | 148 459 | 130 086 | 127 098 | 97.7 | 26.7 | 130 791 | 809 | 4 502 |

*平成23年の数値は、総務省・経済産業省「平成24年経済センサス - 活動調査 製造業（産業編）」（平成25年8月公表）より引用

表 27 市区町村別有形固定資産投資総額

(従業者30人以上の事業所)

| 市区町村 | 平成 24 年 | 平成 25 年 | | | 市区町村 | 平成 24 年 | 平成 25 年 | | |
|---------|---------|----------------|-------|-------|---------|---------|----------------|-------|-----|
| | | 有形固定資産 投資総額 | 前年比 | 構成比 | | | 有形固定資産 投資総額 | 前年比 | 構成比 |
| | 百万円 | 百万円 | % | % | | 百万円 | 百万円 | % | % |
| 総 数 | 501 043 | 475 485 | 94.9 | 100.0 | | | | | |
| 横 浜 市 | 114 622 | 114 528 | 99.9 | 24.1 | 横 須 賀 市 | 13 148 | 18 575 | 141.3 | 3.9 |
| 鶴 見 区 | 41 389 | 37 258 | 90.0 | 7.8 | 平 塚 市 | 25 457 | 30 900 | 121.4 | 6.5 |
| 神 奈 川 区 | 14 266 | 11 320 | 79.4 | 2.4 | 鎌 倉 市 | 11 886 | 14 616 | 123.0 | 3.1 |
| 西 区 | 97 | 73 | 75.6 | 0.0 | 藤 沢 市 | 25 885 | 27 768 | 107.3 | 5.8 |
| 中 区 | 1 517 | 4 004 | 263.9 | 0.8 | 小 田 原 市 | 22 192 | 22 108 | 99.6 | 4.6 |
| 南 区 | 220 | 195 | 89.0 | 0.0 | 茅ヶ崎 市 | 7 249 | 5 175 | 71.4 | 1.1 |
| 保土ヶ谷 区 | 567 | 599 | 105.6 | 0.1 | 逗 子 市 | - | - | - | - |
| 磯 子 区 | 10 250 | 15 458 | 150.8 | 3.3 | 三 浦 市 | 23 | 38 | 164.8 | 0.0 |
| 金 沢 区 | 14 975 | 14 451 | 96.5 | 3.0 | 秦 野 市 | 31 782 | 16 880 | 53.1 | 3.6 |
| 港 北 区 | 1 928 | 2 811 | 145.8 | 0.6 | 厚 木 市 | 13 553 | 15 655 | 115.5 | 3.3 |
| 戸 塚 区 | 8 354 | 9 897 | 118.5 | 2.1 | 大 和 市 | 8 269 | 6 621 | 80.1 | 1.4 |
| 港 南 区 | 30 | 63 | 208.9 | 0.0 | 伊 勢 原 市 | 5 160 | 5 714 | 110.7 | 1.2 |
| 旭 区 | 372 | 304 | 81.7 | 0.1 | 海 老 名 市 | 7 901 | 22 591 | 285.9 | 4.8 |
| 緑 区 | 1 789 | 2 350 | 131.4 | 0.5 | 座 間 市 | 7 444 | 3 609 | 48.5 | 0.8 |
| 瀬 谷 区 | 358 | 221 | 61.6 | 0.0 | 南 足 柄 市 | 22 469 | 9 125 | 40.6 | 1.9 |
| 栄 区 | 12 478 | 10 426 | 83.6 | 2.2 | 綾 瀬 市 | 35 867 | 25 135 | 70.1 | 5.3 |
| 泉 区 | 395 | 212 | 53.6 | 0.0 | 葉 山 町 | X | X | X | X |
| 青 葉 区 | 68 | 72 | 105.8 | 0.0 | 寒 川 町 | 10 023 | 10 349 | 103.3 | 2.2 |
| 都 筑 区 | 5 569 | 4 815 | 86.5 | 1.0 | 大 磯 町 | X | X | X | X |
| 川 崎 市 | 88 105 | 73 746 | 83.7 | 15.5 | 二 宮 町 | X | X | X | X |
| 川 崎 区 | 73 827 | 61 939 | 83.9 | 13.0 | 中 井 町 | 1 408 | 2 470 | 175.4 | 0.5 |
| 幸 区 | 6 879 | 4 710 | 68.5 | 1.0 | 大 井 町 | 256 | 532 | 208.2 | 0.1 |
| 中 原 区 | 2 062 | 3 440 | 166.8 | 0.7 | 松 田 町 | X | X | X | X |
| 高 津 区 | 3 189 | 2 006 | 62.9 | 0.4 | 山 北 町 | 1 338 | 2 755 | 206.0 | 0.6 |
| 多 摩 区 | 246 | 247 | 100.5 | 0.1 | 開 成 町 | 828 | 989 | 119.4 | 0.2 |
| 宮 前 区 | 113 | 41 | 36.0 | 0.0 | 箱 根 町 | - | - | - | - |
| 麻 生 区 | 1 789 | 1 363 | 76.2 | 0.3 | 真 鶴 町 | - | - | - | - |
| 相 模 原 市 | 37 391 | 30 920 | 82.7 | 6.5 | 湯 河 原 町 | X | X | X | X |
| 緑 区 | 5 736 | 8 176 | 142.5 | 1.7 | 愛 川 町 | 8 046 | 12 558 | 156.1 | 2.6 |
| 中 央 区 | 21 799 | 16 859 | 77.3 | 3.5 | 清 川 村 | X | X | X | X |
| 南 区 | 9 857 | 5 886 | 59.7 | 1.2 | | | | | |

9 リース契約額及び支払額（従業者30人以上の事業所）

リース支払額423億円、前年比（7.8%）減、2年ぶりの減少

(1) 業種別状況

リース支払額を構成比で見ると、輸送機（18.5%）、印刷（16.8%）、電気機器（8.8%）、食料（7.5%）、生産用機器（7.0%）の順となっており、この上位5業種で全体の58.6%を占めています。（表28参照）

表28 産業中分類別リース支払額

（従業者30人以上の事業所）

| 産業中分類 | 平成21年 | 平成22年 | 平成23年 | 平成24年 | 平成25年 | | | |
|-----------|--------|--------|--------|--------|--------|-------|-------|--------|
| | | | | | リース支払額 | 前年比 | 構成比 | リース契約額 |
| | 百万円 | 百万円 | 百万円 | 百万円 | 百万円 | % | % | 百万円 |
| 総数 | 68 153 | 55 566 | 37 056 | 45 862 | 42 300 | 92.2 | 100.0 | 24 752 |
| 09 食料 | 4 430 | 4 485 | 3 118 | 3 100 | 3 185 | 102.7 | 7.5 | 3 253 |
| 10 飲料 | 1 680 | 2 192 | 655 | 1 808 | 1 770 | 97.9 | 4.2 | 86 |
| 11 繊維 | 38 | 28 | 74 | 208 | 57 | 27.4 | 0.1 | 28 |
| 12 木材 | X | X | X | X | X | X | X | X |
| 13 家具 | 193 | 189 | 143 | 173 | 193 | 111.8 | 0.5 | 189 |
| 14 紙製品 | 933 | 914 | 904 | 779 | 645 | 82.8 | 1.5 | 217 |
| 15 印刷 | 9 373 | 8 487 | 6 588 | 7 349 | 7 097 | 96.6 | 16.8 | 2 175 |
| 16 化学 | 2 528 | 1 891 | 1 921 | 1 513 | 1 290 | 85.3 | 3.0 | 899 |
| 17 石油 | 315 | 317 | 155 | 320 | 345 | 107.7 | 0.8 | 7 |
| 18 プラスチック | 2 183 | 1 928 | 1 106 | 1 152 | 1 041 | 90.3 | 2.5 | 492 |
| 19 ゴム | 359 | 246 | 309 | 261 | 243 | 93.2 | 0.6 | 57 |
| 20 なめし革 | X | X | X | X | X | X | X | X |
| 21 窯業 | 1 092 | 853 | 651 | 749 | 648 | 86.5 | 1.5 | 250 |
| 22 鉄鋼 | 2 158 | 2 142 | 2 427 | 2 654 | 2 568 | 96.8 | 6.1 | 294 |
| 23 非鉄 | 1 547 | 738 | 1 096 | 636 | 982 | 154.5 | 2.3 | 563 |
| 24 金属製品 | 3 385 | 2 665 | 2 117 | 1 720 | 1 737 | 101.0 | 4.1 | 568 |
| 25 はん用機器 | 4 131 | 2 975 | 1 531 | 1 322 | 1 731 | 130.9 | 4.1 | 637 |
| 26 生産用機器 | 4 283 | 3 926 | 3 203 | 3 206 | 2 964 | 92.5 | 7.0 | 1 249 |
| 27 業務用機器 | 2 871 | 2 528 | 1 900 | 2 370 | 1 548 | 65.3 | 3.7 | 437 |
| 28 電子部品 | 1 532 | 1 611 | 1 506 | 1 431 | 1 255 | 87.7 | 3.0 | 480 |
| 29 電気機器 | 3 051 | 2 276 | 1 623 | 2 973 | 3 725 | 125.3 | 8.8 | 2 276 |
| 30 情報機器 | 3 031 | 2 770 | 2 042 | 2 270 | 1 287 | 56.7 | 3.0 | 408 |
| 31 輸送機 | 18 375 | 11 894 | 3 591 | 9 551 | 7 806 | 81.7 | 18.5 | 10 126 |
| 32 その他 | 605 | 453 | 298 | 283 | 154 | 54.6 | 0.4 | 52 |

*平成23年の数値は、総務省・経済産業省「平成24年経済センサス - 活動調査 製造業（産業編）」（平成25年8月公表）より引用

(2) 規模別状況

リース支払額を規模別にみると、500人～999人以上(対前年比23.5%増)、30人～49人(同11.4%増)、100人～199人(同5.0%増)の3つの規模で増加しました。一方、200人～299人(同35.8%減)、50人～99人(同27.7%減)など4つの規模で減少しました。

構成比で見ると、300人以上規模が全体の37.5%を占めており、前年に比べ2.1ポイント増加しました。(表29参照)

表29 規模別リース支払額

(従業者30人以上の事業所)

| 規 模 | 平成21年 | 平成22年 | 平成23年 | 平成24年 | 平成25年 | | | |
|-----------|--------|--------|--------|--------|--------|-------|-------|--------|
| | | | | | リース支払額 | 前年比 | 構成比 | リース契約額 |
| | 百万円 | 百万円 | 百万円 | 百万円 | 百万円 | % | % | 百万円 |
| 総 数 | 68 153 | 55 566 | 37 056 | 45 862 | 42 300 | 92.2 | 100.0 | 24 752 |
| 30人～49人 | 4 245 | 3 542 | 3 848 | 3 113 | 3 467 | 111.4 | 8.2 | 1 884 |
| 50人～99人 | 10 071 | 9 537 | 6 334 | 6 887 | 4 976 | 72.3 | 11.8 | 2 933 |
| 100人～199人 | 15 358 | 13 935 | 11 223 | 13 289 | 13 949 | 105.0 | 33.0 | 6 005 |
| 200人～299人 | 5 949 | 5 541 | 2 768 | 6 328 | 4 061 | 64.2 | 9.6 | 6 546 |
| 300人～499人 | 5 929 | 5 286 | 3 268 | 3 478 | 2 965 | 85.3 | 7.0 | 1 326 |
| 500人～999人 | 9 929 | 7 049 | 5 567 | 5 428 | 6 706 | 123.5 | 15.9 | 3 009 |
| 1000人以上 | 16 671 | 10 675 | 4 049 | 7 339 | 6 175 | 84.1 | 14.6 | 3 050 |

*平成23年の数値は、総務省・経済産業省「平成24年経済センサス - 活動調査 製造業(産業編)」(平成25年8月公表)より引用

10 工業用地（従業者 30 人以上の事業所）

敷地面積 5 2 9 3 万 7 2 8 9 m²、前年比 8 万 1 7 7 m² (0 . 2 %) 増、2 年ぶりの増加

(1) 業種別状況

事業所敷地面積を構成比で見ると、輸送機（19.6%）、鉄鋼（16.0%）、石油（10.3%）、化学（10.2%）、はん用機器（5.6%）の順となっており、この上位 5 業種で全体の 61.7% を占めています。（表 30 参照）

表 30 産業中分類別事業所敷地面積及び建築面積

(従業者30人以上の事業所)

| 産業中分類 | 平成 24 年 | | | 平成 25 年 | | | | | |
|-----------|----------------|----------------|----------------|----------------|-------|----------------|-------|----------------|-------|
| | 敷地面積 | 建築面積 | 延べ建築面積 | 敷地面積 | 構成比 | 建築面積 | 構成比 | 延べ建築面積 | 構成比 |
| | m ² | m ² | m ² | m ² | % | m ² | % | m ² | % |
| 総 数 | 52 857 112 | 18 250 771 | 27 405 538 | 52 937 289 | 100.0 | 18 322 526 | 100.0 | 27 464 464 | 100.0 |
| 09 食 料 | 2 560 123 | 1 044 531 | 1 991 055 | 2 602 158 | 4.9 | 1 048 492 | 5.7 | 1 987 431 | 7.2 |
| 10 飲 料 | 1 142 515 | 344 318 | 568 416 | 1 152 636 | 2.2 | 348 885 | 1.9 | 569 539 | 2.1 |
| 11 織 維 | 96 006 | 45 522 | 73 127 | 87 525 | 0.2 | 40 603 | 0.2 | 66 890 | 0.2 |
| 12 木 材 | X | X | X | X | X | X | X | X | X |
| 13 家 具 | 259 350 | 117 226 | 176 026 | 273 350 | 0.5 | 116 230 | 0.6 | 173 578 | 0.6 |
| 14 紙 製 品 | 791 857 | 401 775 | 630 658 | 703 018 | 1.3 | 382 843 | 2.1 | 581 379 | 2.1 |
| 15 印 刷 | 618 512 | 269 616 | 513 134 | 629 715 | 1.2 | 260 697 | 1.4 | 500 085 | 1.8 |
| 16 化 学 | 5 267 189 | 1 325 600 | 2 289 396 | 5 381 955 | 10.2 | 1 355 841 | 7.4 | 2 368 679 | 8.6 |
| 17 石 油 | 5 529 614 | 289 894 | 419 577 | 5 460 609 | 10.3 | 281 730 | 1.5 | 418 379 | 1.5 |
| 18 プラスチック | 1 723 893 | 778 188 | 1 443 938 | 1 834 469 | 3.5 | 821 659 | 4.5 | 1 502 821 | 5.5 |
| 19 ゴ ム | 393 921 | 195 111 | 231 261 | 422 933 | 0.8 | 207 745 | 1.1 | 245 817 | 0.9 |
| 20 なめし革 | X | X | X | X | X | X | X | X | X |
| 21 窯 業 | 1 353 047 | 572 437 | 860 407 | 1 255 909 | 2.4 | 535 755 | 2.9 | 818 823 | 3.0 |
| 22 鉄 鋼 | 8 474 307 | 2 302 907 | 2 717 745 | 8 484 427 | 16.0 | 2 313 911 | 12.6 | 2 729 136 | 9.9 |
| 23 非 鉄 | 1 691 736 | 643 071 | 863 148 | 1 692 638 | 3.2 | 633 974 | 3.5 | 853 332 | 3.1 |
| 24 金属製品 | 2 043 599 | 927 698 | 1 280 913 | 2 023 750 | 3.8 | 934 150 | 5.1 | 1 331 679 | 4.8 |
| 25 はん用機器 | 3 467 396 | 1 491 795 | 1 993 927 | 2 939 554 | 5.6 | 1 389 429 | 7.6 | 1 842 528 | 6.7 |
| 26 生産用機器 | 2 902 210 | 1 223 641 | 1 989 550 | 2 913 763 | 5.5 | 1 235 089 | 6.7 | 1 986 309 | 7.2 |
| 27 業務用機器 | 1 133 926 | 436 301 | 788 065 | 1 101 665 | 2.1 | 442 819 | 2.4 | 753 752 | 2.7 |
| 28 電子部品 | 584 297 | 231 235 | 444 463 | 560 652 | 1.1 | 221 122 | 1.2 | 452 606 | 1.6 |
| 29 電気機器 | 1 470 781 | 700 522 | 1 121 899 | 1 509 270 | 2.9 | 732 536 | 4.0 | 1 164 678 | 4.2 |
| 30 情報機器 | 1 597 306 | 535 503 | 1 177 659 | 1 265 899 | 2.4 | 465 103 | 2.5 | 1 073 800 | 3.9 |
| 31 輸 送 機 | 9 493 598 | 4 259 053 | 5 608 951 | 10 382 755 | 19.6 | 4 442 126 | 24.2 | 5 826 133 | 21.2 |
| 32 そ の 他 | 236 472 | 103 332 | 205 353 | 228 676 | 0.4 | 100 136 | 0.5 | 200 439 | 0.7 |

11 工業用水（従業者30人以上の事業所）

1051万2637m³、前年比23万8791m³(2.3%)増、3年ぶりの増加

(1) 業種別状況

総使用量を業種別にみると、石油（対前年比4.7%増）、鉄鋼（同3.6%増）など9業種で増加しました。一方、非鉄（同13.3%減）、プラスチック（同2.3%減）など14業種で減少しました。

総使用量を構成比でみると、化学（37.3%）、鉄鋼（29.2%）、石油（20.0%）の順となっており、この上位3業種で全体の86.5%を占めています。（表31参照）

表31 産業中分類別工業用水量

(従業者30人以上の事業所1日当たり)

| 産業中分類 | 平成24年 | 平成25年 | | | | | | | |
|-----------|----------------|-----------------|-------|-------|----------------|-------|----------------|-------|--|
| | | 総使用量 (A)+(B) | 前年比 | 構成比 | 淡水(A) | 前年比 | 海水(B) | 前年比 | |
| | m ³ | m ³ | % | % | m ³ | % | m ³ | % | |
| 総数 | 10 273 846 | 10 512 637 | 102.3 | 100.0 | 7 043 998 | 100.9 | 3 468 639 | 105.4 | |
| 09 食料 | 297 365 | 292 767 | 98.5 | 2.8 | 213 223 | 97.9 | 79 544 | 100.0 | |
| 10 飲料 | 31 052 | 29 904 | 96.3 | 0.3 | 29 904 | 96.3 | - | - | |
| 11 繊維 | 565 | 468 | 82.8 | 0.0 | 468 | 82.8 | - | - | |
| 12 木材 | X | X | X | X | X | X | - | - | |
| 13 家具 | 514 | 923 | 179.6 | 0.0 | 923 | 179.6 | - | - | |
| 14 紙製品 | 27 419 | 32 494 | 118.5 | 0.3 | 32 494 | 118.5 | - | - | |
| 15 印刷 | 3 108 | 2 952 | 95.0 | 0.0 | 2 952 | 95.0 | - | - | |
| 16 化学 | 3 830 797 | 3 916 992 | 102.3 | 37.3 | 2 555 097 | 102.2 | 1 361 895 | 102.4 | |
| 17 石油 | 2 011 694 | 2 106 885 | 104.7 | 20.0 | 1 318 872 | 102.2 | 788 013 | 109.3 | |
| 18 プラスチック | 426 605 | 416 761 | 97.7 | 4.0 | 416 761 | 97.7 | - | - | |
| 19 ゴム | 10 471 | 10 315 | 98.5 | 0.1 | 10 315 | 98.5 | - | - | |
| 20 なめし革 | X | X | X | X | X | X | - | - | |
| 21 窯業 | 66 440 | 62 012 | 93.3 | 0.6 | 61 825 | 93.3 | 187 | 100.0 | |
| 22 鉄鋼 | 2 960 049 | 3 065 165 | 103.6 | 29.2 | 1 863 165 | 101.9 | 1 202 000 | 106.2 | |
| 23 非鉄 | 276 333 | 239 466 | 86.7 | 2.3 | 217 866 | 85.5 | 21 600 | 100.0 | |
| 24 金属製品 | 21 916 | 22 184 | 101.2 | 0.2 | 20 684 | 101.3 | 1 500 | 100.0 | |
| 25 はん用機器 | 18 819 | 26 657 | 141.6 | 0.3 | 12 798 | 84.7 | 13 859 | 373.7 | |
| 26 生産用機器 | 36 276 | 34 170 | 94.2 | 0.3 | 34 170 | 94.2 | - | - | |
| 27 業務用機器 | 7 694 | 6 653 | 86.5 | 0.1 | 6 653 | 86.5 | - | - | |
| 28 電子部品 | 38 792 | 48 611 | 125.3 | 0.5 | 48 611 | 125.3 | - | - | |
| 29 電気機器 | 27 444 | 16 323 | 59.5 | 0.2 | 16 323 | 59.5 | - | - | |
| 30 情報機器 | 56 045 | 51 873 | 92.6 | 0.5 | 51 873 | 92.6 | - | - | |
| 31 輸送機 | 122 489 | 127 153 | 103.8 | 1.2 | 127 112 | 103.8 | 41 | 100.0 | |
| 32 その他 | 1 933 | 1 889 | 97.7 | 0.0 | 1 889 | 97.7 | - | - | |

12 全国における神奈川の工業（従業者4人以上の事業所）

経済産業省が公表（平成27年1月）した「平成25年工業統計表産業編〔概要版〕」によると、全国の製造品出荷額等は292兆921億円で、前年に比べ1.2%増加しました。また、事業所数は20万8029事業所で前年に比べ3.8%の減少、従業者数は740万2984人で同0.3%の減少、付加価値額は90兆1489億円で同2.0%増加しました。

本県の都道府県別の順位をみると、製造品出荷額等は構成比で5.9%を占め、愛知県に次いで第2位、事業所数は同4.1%で第7位、従業者数は同4.8%で第5位、付加価値額は同5.3%で第4位となっています。

製造品出荷額等の規模別構成比を全国と比較すると、従業者300人以上規模が全国で52.1%に対し、本県では60.9%となっており、大規模事業所が占める割合が高いことを示しています。

また、本県の特徴を産業中分類別特化係数（ ）でみると、製造品出荷額等では石油、情報機器、はん用機器、業務用機器、生産用機器が、事業所数では情報機器、電子部品、業務用機器、電気機器、はん用機器などが高くなっていますが、なめし革、繊維、木材などでは低くなっています。（表32・33、図8・9・10参照）

表32 製造品出荷額等の都道府県主要業種

| 順位 (前年) | 都道府県名 | 製造品 出荷額等 億円 | 前年比 % | 構成比 % | 主要業種と構成比 | | | | | | | | |
|------------|-------|-------------------|----------|----------|----------|------|-----|------|-----|------|----|--|--|
| | | | | | 1位 | | | 2位 | | | 3位 | | |
| | | | | | | % | | % | | % | | | |
| | 全 国 | 2 920 921 | 101.2 | 100.0 | 輸 送 | 20.0 | 化 学 | 9.3 | 食 料 | 8.5 | | | |
| 1(1) | 愛 知 | 420 018 | 104.9 | 14.4 | 輸 送 | 55.1 | 鉄 鋼 | 5.7 | 電 気 | 4.5 | | | |
| 2(2) | 神 奈 川 | 172 261 | 98.7 | 5.9 | 輸 送 | 20.8 | 石 油 | 16.7 | 化 学 | 10.2 | | | |
| 3(3) | 大 阪 | 160 245 | 100.0 | 5.5 | 化 学 | 12.5 | 石 油 | 10.5 | 金 属 | 8.4 | | | |
| 4(4) | 静 岡 | 156 991 | 99.9 | 5.4 | 輸 送 | 28.2 | 電 気 | 11.6 | 化 学 | 10.4 | | | |
| 5(5) | 兵 庫 | 140 269 | 97.8 | 4.8 | 鉄 鋼 | 13.5 | 化 学 | 11.3 | 食 料 | 10.5 | | | |
| 6(6) | 千 葉 | 130 033 | 105.0 | 4.5 | 石 油 | 23.9 | 化 学 | 22.5 | 鉄 鋼 | 13.2 | | | |
| 7(7) | 埼 玉 | 117 877 | 97.1 | 4.0 | 輸 送 | 15.3 | 化 学 | 14.0 | 食 料 | 12.7 | | | |
| 8(8) | 茨 城 | 109 013 | 98.2 | 3.7 | 化 学 | 13.3 | 食 料 | 10.6 | 生 産 | 9.5 | | | |
| 9(9) | 三 重 | 104 092 | 102.7 | 3.6 | 輸 送 | 24.8 | 電 子 | 16.9 | 化 学 | 12.5 | | | |
| 10(10) | 広 島 | 85 556 | 102.6 | 2.9 | 輸 送 | 25.8 | 鉄 鋼 | 16.1 | 生 産 | 9.0 | | | |

(従業者4人以上の事業所)

全国及び他府県の「主要業種と構成比」は経済産業省「平成25年工業統計速報」(平成26年9月29日公表)より、
 その他数値は経済産業省「平成25年工業統計表産業編〔概要版〕」(平成27年1月公表)より。

図8 全国と神奈川県の大規模事業所の規模別従業者数、製造品出荷額等構成比(%)

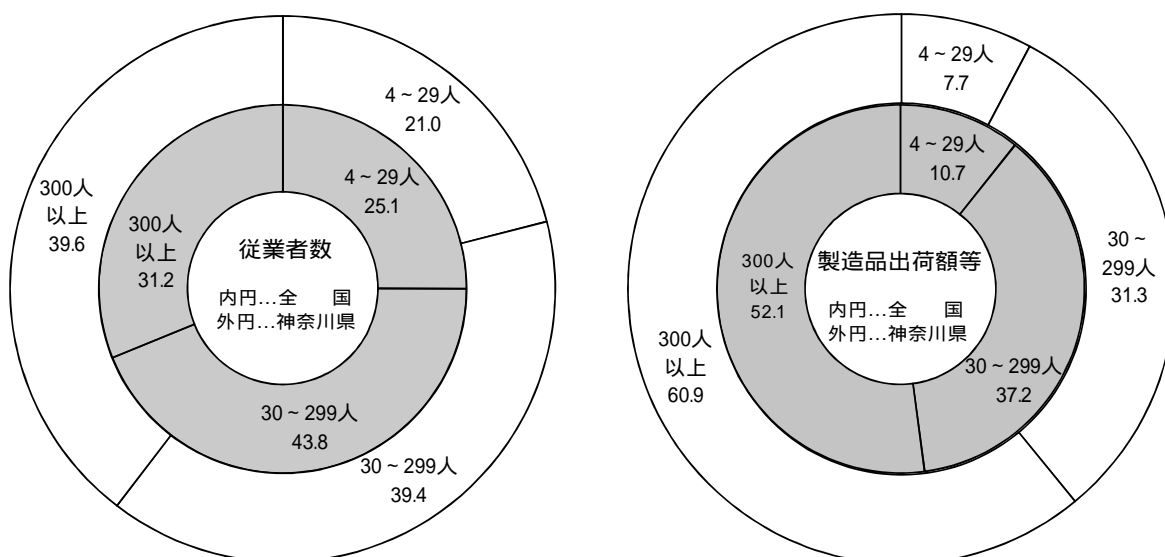


表 33 事業所数、従業者数、付加価値額の都道府県順位表

(従業者4人以上の事業所)

| 順位 | 事業所数 | | | | 従業者数 | | | | 付加価値額 | | | |
|----|-------|---------|------|-------|-------|-----------|-------|-------|-------|------------|-------|-------|
| | 都道府県名 | 実数 | 前年比 | 構成比 | 都道府県名 | 実数 | 前年比 | 構成比 | 都道府県名 | 実数 | 前年比 | 構成比 |
| | | | % | % | | 人 | % | % | | 百万円 | % | % |
| | 全 国 | 208 029 | 96.2 | 100.0 | 全 国 | 7 402 984 | 99.7 | 100.0 | 全 国 | 90 148 885 | 102.0 | 100.0 |
| 1 | 大 阪 | 18 229 | 95.6 | 8.8 | 愛 知 | 789 092 | 102.6 | 10.7 | 愛 知 | 12 482 707 | 104.6 | 13.8 |
| 2 | 愛 知 | 17 187 | 96.3 | 8.3 | 大 阪 | 450 409 | 99.0 | 6.1 | 静 岡 | 5 593 507 | 102.4 | 6.2 |
| 3 | 東 京 | 12 780 | 91.0 | 6.1 | 静 岡 | 388 877 | 98.8 | 5.3 | 大 阪 | 5 125 375 | 99.8 | 5.7 |
| 4 | 埼 玉 | 11 868 | 97.4 | 5.7 | 埼 玉 | 375 408 | 100.8 | 5.1 | 神 奈 川 | 4 741 455 | 97.4 | 5.3 |
| 5 | 静 岡 | 10 037 | 96.2 | 4.8 | 神 奈 川 | 355 292 | 96.8 | 4.8 | 兵 庫 | 4 439 352 | 102.0 | 4.9 |
| 6 | 兵 庫 | 9 017 | 97.0 | 4.3 | 兵 庫 | 352 318 | 100.8 | 4.8 | 埼 玉 | 4 136 095 | 100.3 | 4.6 |
| 7 | 神 奈 川 | 8 433 | 94.6 | 4.1 | 東 京 | 279 770 | 95.5 | 3.8 | 茨 城 | 3 283 809 | 94.3 | 3.6 |
| 8 | 岐 阜 | 6 184 | 96.6 | 3.0 | 茨 城 | 253 718 | 95.3 | 3.4 | 東 京 | 3 048 326 | 91.6 | 3.4 |
| 9 | 福 岡 | 5 728 | 96.2 | 2.8 | 福 岡 | 209 710 | 98.5 | 2.8 | 三 重 | 2 959 959 | 107.4 | 3.3 |
| 10 | 新 潟 | 5 649 | 98.7 | 2.7 | 広 島 | 206 133 | 100.9 | 2.8 | 千 葉 | 2 849 956 | 112.5 | 3.2 |

経済産業省「平成25年工業統計表産業編(概要版)」(平成27年1月公表)より。

図 9 全国における神奈川県の実業所数、産業中分類別構成比(%)特化係数(全国=1.0)

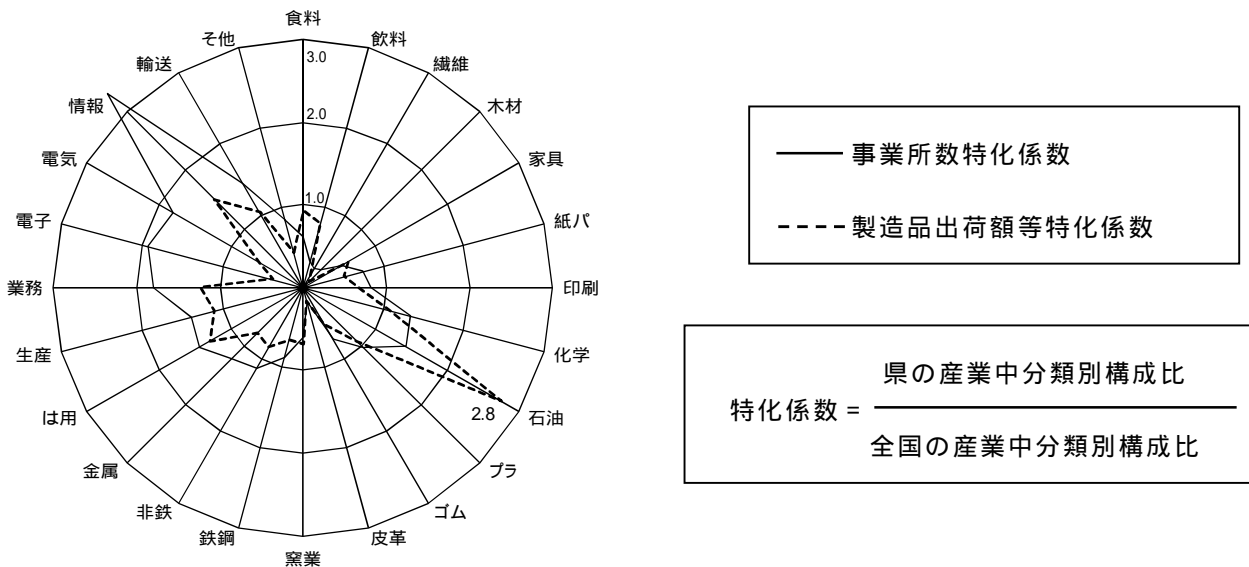
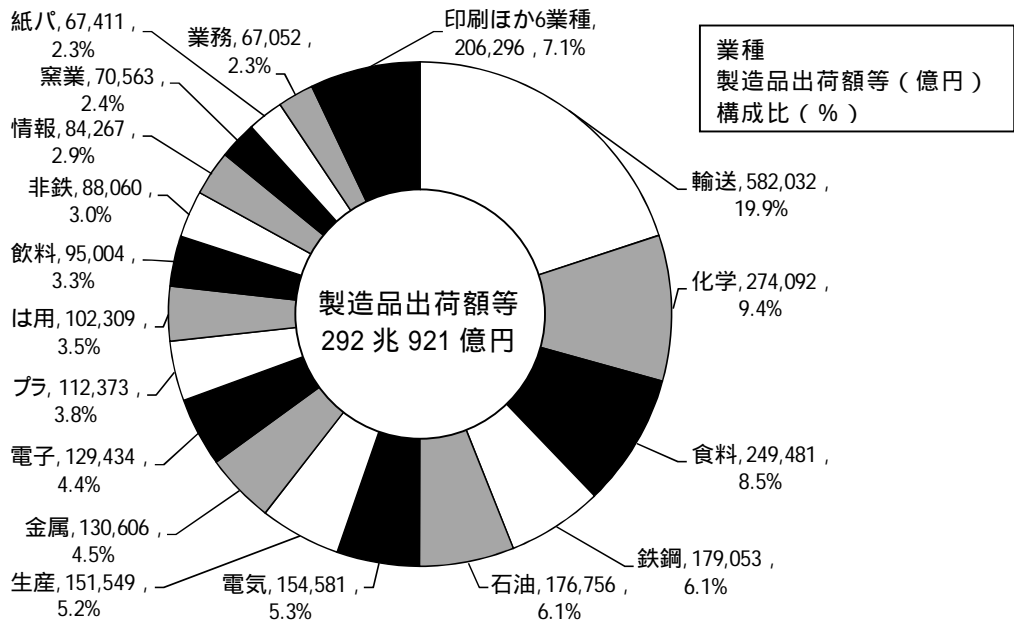


図 10 全国における産業中分類別製造品出荷額等



年次別製造品出荷額等の推移を平成22年を100とした指数で見ると、本県は、平成20年までは100を上回る水準で推移しましたが、平成21年は大幅に低下しました。平成22年、平成23年に上昇した後、平成24年以降は低下し、平成25年は全国平均を下回る水準となっています。

1事業所当たりの本県の都道府県別の順位をみると、製造品出荷額等は20億4271万円で岡山県に次いで第8位、同付加価値額は5億6225万円で大分県に次いで第9位となっています。

また、従業者1人当たりの本県の都道府県別の順位をみると、製造品出荷額等は4848万円で愛知県に次いで第9位、同付加価値額は1335万円で岡山県に次いで第12位となっています。

(表34、図11参照)

図11 全国と製造品出荷額等上位5府県の年次別製造品出荷額等の推移
平成22年(2010) = 100

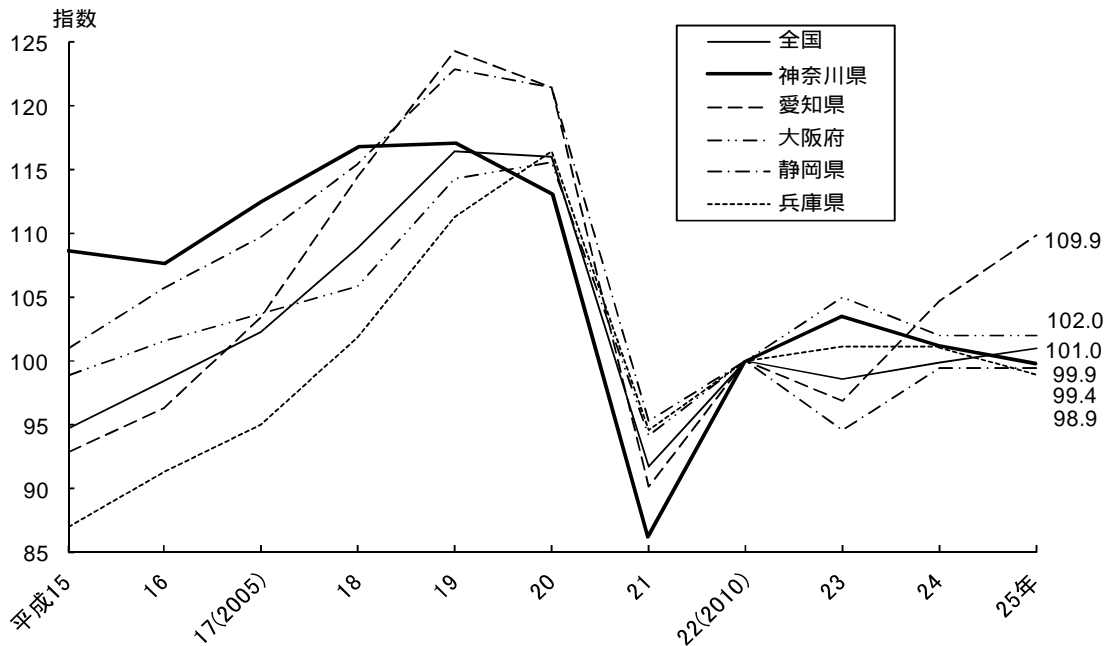


表34 1事業所及び従業者1人当たりの都道府県順位表

(従業者4人以上の事業所)

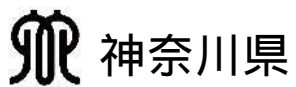
| 順位 | 1事業所当たり | | | | | | 従業者1人当たり | | | | | |
|----|---------|---------|-------|-------|--------|-------|----------|-------|-------|-------|-------|-------|
| | 製造品出荷額等 | | | 付加価値額 | | | 製造品出荷額等 | | | 付加価値額 | | |
| | 都道府県名 | 実数 | 前年比 | 都道府県名 | 実数 | 前年比 | 都道府県名 | 実数 | 前年比 | 都道府県名 | 実数 | 前年比 |
| | | 万円 | % | | 万円 | % | | 万円 | % | | 万円 | % |
| | 全国平均 | 140 409 | 105.2 | 全国平均 | 43 335 | 106.0 | 全国平均 | 3 946 | 101.5 | 全国平均 | 1 218 | 102.3 |
| 1 | 山口 | 358 540 | 114.9 | 山口 | 90 330 | 114.0 | 山口 | 7 447 | 111.7 | 山口 | 1 876 | 110.8 |
| 2 | 三重 | 279 368 | 107.3 | 滋賀 | 82 164 | 102.6 | 大分 | 6 683 | 105.5 | 徳島 | 1 733 | 109.9 |
| 3 | 大分 | 275 128 | 105.9 | 三重 | 79 441 | 112.2 | 千葉 | 6 515 | 104.5 | 和歌山 | 1 684 | 98.3 |
| 4 | 千葉 | 248 962 | 109.6 | 愛知 | 72 629 | 108.5 | 和歌山 | 5 938 | 103.9 | 愛知 | 1 582 | 101.9 |
| 5 | 愛知 | 244 381 | 108.9 | 徳島 | 61 087 | 110.9 | 三重 | 5 503 | 102.0 | 三重 | 1 565 | 106.7 |
| 6 | 滋賀 | 229 501 | 102.9 | 茨城 | 58 966 | 98.5 | 愛媛 | 5 430 | 103.9 | 滋賀 | 1 539 | 98.4 |
| 7 | 岡山 | 217 631 | 104.4 | 栃木 | 58 469 | 115.7 | 岡山 | 5 429 | 101.5 | 静岡 | 1 438 | 103.6 |
| 8 | 神奈川県 | 204 271 | 104.2 | 大分 | 56 787 | 99.4 | 愛知 | 5 323 | 102.3 | 千葉 | 1 428 | 112.0 |
| 9 | 茨城 | 195 750 | 102.6 | 神奈川県 | 56 225 | 102.9 | 神奈川県 | 4 848 | 102.0 | 大分 | 1 379 | 99.0 |
| 10 | 栃木 | 184 306 | 113.8 | 静岡県 | 55 729 | 106.4 | 滋賀 | 4 298 | 98.8 | 栃木 | 1 350 | 110.1 |
| 11 | 愛媛 | 172 655 | 104.2 | 千葉 | 54 565 | 117.4 | 茨城 | 4 297 | 103.0 | 岡山 | 1 342 | 112.5 |
| 12 | 広島 | 164 722 | 105.6 | 岡山 | 53 806 | 115.8 | 栃木 | 4 256 | 108.3 | 神奈川県 | 1 335 | 100.6 |
| 13 | 和歌山 | 156 437 | 107.4 | 群馬 | 49 743 | 109.4 | 広島 | 4 151 | 101.7 | 群馬 | 1 326 | 104.7 |
| 14 | 静岡 | 156 413 | 103.9 | 兵庫 | 49 233 | 105.1 | 静岡 | 4 037 | 101.2 | 茨城 | 1 294 | 98.9 |
| 15 | 兵庫 | 155 560 | 100.8 | 広島 | 46 922 | 107.8 | 兵庫 | 3 981 | 97.0 | 京都 | 1 268 | 100.0 |

経済産業省「平成25年工業統計表産業編(概要版)」(平成27年1月公表)より。

平成25年 神奈川県
工業統計調査結果報告

平成27年2月

編集・発行 神奈川県統計センター



統計センター 事業所・工業統計課 電話(045)210-3221(直通)
横浜市中区日本大通1 ㊦231-8588 電話(045)210-1111(代表)内線3221~3
<http://www.pref.kanagawa.jp/cnt/f100076/>