

第4章 医療施設調査・病院報告

I 医療施設調査

平成30年10月1日現在における神奈川県での医療施設総数は12,272施設で、「休止・1年以上休診中」の施設を除いた「活動中の施設」は12,012施設（医療施設総数の97.9%）となっている。

以下の内容は、その「活動中の施設」について取りまとめたものである。

1 施設数

(1) 施設の種別別にみた施設数

医療施設は12,012施設で、前年に比べ98施設（0.8%）増加している。

「病院」は340施設で前年に比べ2施設（0.6%）増加、「一般診療所」は6,739施設で前年に比べ78施設（1.2%）増加、「歯科診療所」は4,933施設で前年に比べ18施設（0.4%）増加している。

施設数を種別別にみると、「一般病院」は293施設で前年に比べ2施設（0.7%）増加、「療養病床を有する病院」は123施設で前年に比べ1施設（0.8%）増加している。

一般診療所は「有床」が201施設（一般診療所総数の3.0%）で前年に比べ18施設（8.2%）減少し、「無床」は6,538施設（同97.0%）で前年に比べ96施設（1.5%）増加している。

施設数の年次推移をみると、病院は平成3年（383施設）をピークに、それ以降、僅かではあるが減少傾向にあり、一般診療所と歯科診療所は増加傾向にある。（図1、表1）

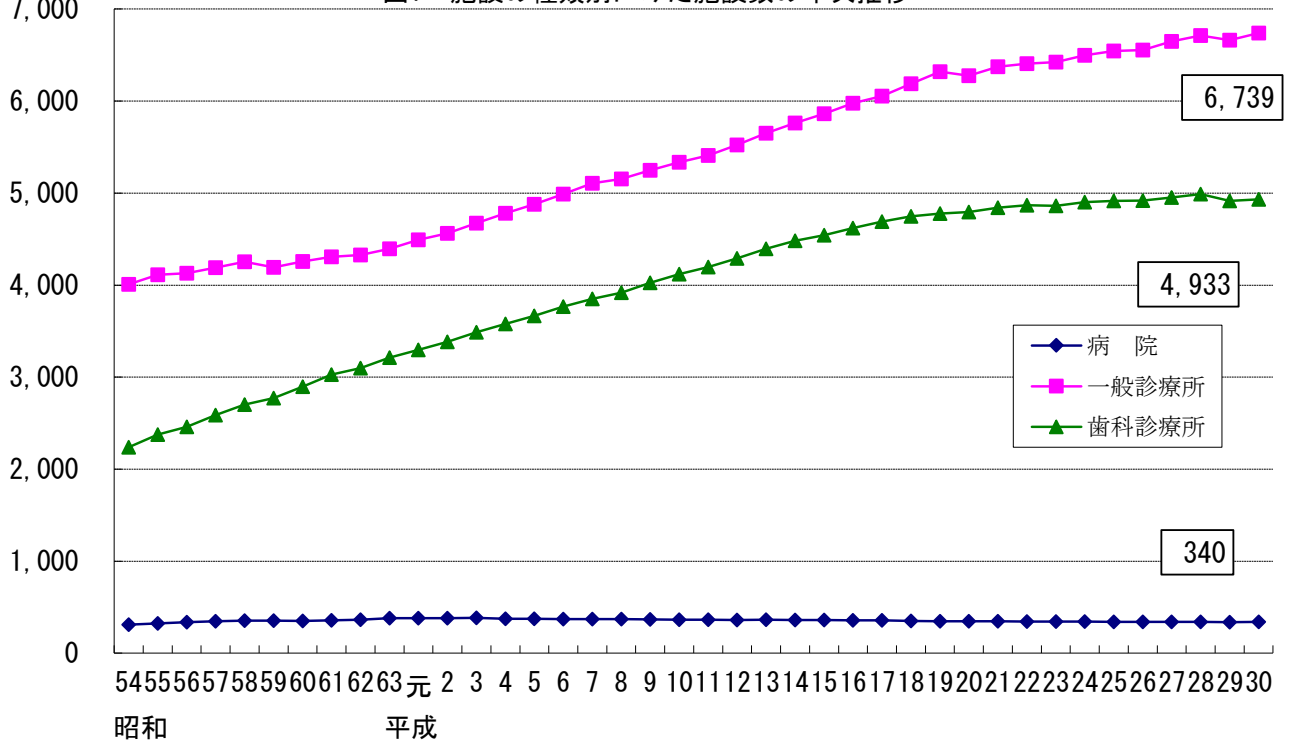
表1 施設の種別別にみた施設数

各年10月1日現在

	施設数				対平成29年		構成割合 (%)	
	平成27年 (' 15)	平成28年 (' 16)	平成29年 (' 17)	平成30年 (' 18)	増減数	増減率 (%)	平成29年 (' 17)	平成30年 (' 18)
総数	11,940	12,041	11,914	12,012	98	0.8	・	・
病院	341	341	338	340	2	0.6	100.0	100.0
精神科病院	47	47	47	47	-	-	13.9	13.8
結核療養所	-	-	-	-	-	-	-	-
一般病院	294	294	291	293	2	0.7	86.1	86.2
(再掲)	-	-	-	-	-	-	-	-
療養病床を有する病院	123	122	122	123	1	0.8	36.1	36.2
一般診療所	6,648	6,711	6,661	6,739	78	1.2	100.0	100.0
有床	241	229	219	201	△18	△8.2	3.3	3.0
(再掲)	-	-	-	-	-	-	-	-
療養病床を有する一般診療所	12	11	11	10	△1	△9.1	0.2	0.1
無床	6,407	6,482	6,442	6,538	96	1.5	96.7	97.0
歯科診療所	4,951	4,989	4,915	4,933	18	0.4	100.0	100.0
有床	2	1	1	1	-	-	-	-
無床	4,949	4,988	4,914	4,932	18	0.4	100.0	100.0

(施設)

図1 施設の種類別にみた施設数の年次推移



注：昭和 58 年までは 12 月 31 日現在、昭和 59 年以降は 10 月 1 日現在である。

(2) 開設者別にみた施設数

開設者別の施設数をみると、病院は「医療法人」が 233 施設（病院総数の 68.5%）と最も多く、次いで、「公的医療機関」が 33 施設（同 9.7%）となっている。一般診療所は「個人」が 3,091 施設（一般診療所総数 45.9%）と最も多く、次いで「医療法人」が 2,760 施設（同 41.0%）となっている。歯科診療所は「個人」が 3,682 施設（歯科診療所総数の 74.6%）と最も多くなっている。（表 2）

表2 開設者別にみた施設数

	施設数				対平成29年		構成割合	
	平成27年	平成28年	平成29年	平成30年	増減数	増減率	平成29年	平成30年
	(' 15)	(' 16)	(' 17)	(' 18)		(%)	(' 17)	(' 18)
病院	341	341	338	340	2	0.6	100.0	100.0
国	12	12	12	12	-	-	3.6	3.5
公的医療機関	34	33	32	33	1	3	9.5	9.7
社会保険関係団体	6	6	6	6	-	-	1.8	1.8
医療法人	227	228	229	233	4	1.7	67.8	68.5
個人	11	11	8	7	△ 1	△ 12.5	2.4	2.1
その他	51	51	51	49	-2	-3.9	15.1	14.4
一般診療所	6,648	6,711	6,661	6,739	78	1.2	100.0	100.0
国	28	25	19	21	2	11	0.3	0.3
公的医療機関	103	101	94	94	-	-	1.4	1.4
社会保険関係団体	28	28	31	31	-	-	0.5	0.5
医療法人	2,505	2,611	2,681	2,760	79	2.9	40.2	41.0
個人	3,242	3,187	3,104	3,091	△ 13	△ 0.4	46.6	45.9
その他	742	759	732	742	10	1.4	11.0	11.0
歯科診療所	4,951	4,989	4,915	4,933	18	0.4	100.0	100.0
国	-	-	-	-	-	-	-	-
公的医療機関	7	7	5	4	△ 1	△ 20.0	0.1	0.1
社会保険関係団体	-	-	-	-	-	-	-	-
医療法人	1,113	1,166	1,185	1,219	34	2.9	24.1	24.7
個人	3,807	3,791	3,699	3,682	△ 17	△ 0.5	75.3	74.6
その他	24	25	26	28	2	7.7	0.5	0.6

各年10月1日現在

(3) 病床の規模別にみた施設数

施設数を病床規模別にみると、病院は「100～299床」が158施設（病院総数の46.5%）と最も多く、次いで「50～99床」の67施設（同19.7%）となっている。（表3）

表3 病床の規模別にみた施設数

各年10月1日現在

	施設数				対平成29年		構成割合（%）		1施設 当たり 病床数
	平成27年	平成28年	平成29年	平成30年	増減数	増減率 （%）	平成29年	平成30年	
	（'15）	（'16）	（'17）	（'18）			（'17）	（'18）	
病院	341	341	338	340	2	1	100.0	100.0	219.0
20～49床	29	29	27	26	△ 1	△ 3.7	8.5	7.6	35.1
50～99	67	68	67	67	-	-	19.6	19.7	76.4
100～299	158	155	155	158	3	1.9	46.3	46.5	183.5
300～499	63	66	66	66	-	-	18.5	19.4	366.8
500以上	24	23	23	23	-	-	7.0	6.8	662.1
一般診療所	6,648	6,711	6,661	6,739	78	1.2	100.0	100.0	-
有床	241	229	219	201	△ 18	△ 8.2	3.6	3.0	11.9

(4) 診療科目別にみた施設数

一般病院の施設数を診療科目別にみると、「内科」が278施設（一般病院総数の94.9%）と最も多く、次いで「リハビリテーション科」221施設（同75.4%）、「整形外科」が216施設（同73.7%）となっている。（表4）

表4 病院の診療科目別にみた施設数（重複計上）

各年10月1日現在

	一般病院		精神科病院	
	施設数	施設数 に対する 割合	施設数	施設数 に対する 割合
総数	293	100.0	47	100.0
内科	278	94.9	29	61.7
呼吸器内科	131	44.7	1	2.1
循環器内科□	184	62.8	-	-
消化器内科（胃腸内科）	177	60.4	-	-
腎臓内科	81	27.6	-	-
神経内科	149	50.9	6	12.8
糖尿病内科（代謝内科）	93	31.7	-	-
血液内科	40	13.7	-	-
皮膚科	170	58.0	1	2.1
アレルギー科	27	9.2	-	-
リウマチ科	59	20.1	-	-
感染症内科	5	1.7	-	-
小児科	105	35.8	-	-
精神科	102	34.8	47	100.0
心療内科	19	6.5	19	40.4
外科	190	64.8	-	-
呼吸器外科	63	21.5	-	-
心臓血管外科 ²⁾	66	22.5	-	-
乳腺外科	67	22.9	-	-
気管食道外科	4	1.4	-	-
消化器外科（胃腸外科）	103	35.2	-	-
泌尿器科	147	50.2	-	-
肛門外科	53	18.1	-	-
脳神経外科	146	49.8	-	-
整形外科	216	73.7	-	-
形成外科	102	34.8	-	-
美容外科	17	5.8	-	-
眼科	124	42.3	-	-
耳鼻いんこう科	100	34.1	-	-
小児外科	19	6.5	-	-
産婦人科	58	19.8	-	-
産科	13	4.4	-	-
婦人科	52	17.7	-	-
リハビリテーション科	221	75.4	-	-
放射線科	142	48.5	1	2.1
麻酔科	141	48.1	-	-
病理診断科	58	19.8	-	-
臨床検査科	18	6.1	-	-
救急科	50	17.1	-	-
歯科	43	14.7	9	19.1
矯正歯科	6	2.0	-	-
小児歯科	6	2.0	-	-
歯科口腔外科	50	17.1	-	-

注：1)平成20年4月1日医療法施行令の一部改正により、診療科目については、従来、省令に具体的な名称を限定列挙して規定していた方式から、身体の部位や患者の疾患等、一定の性質を有する名称を診療科目とする方式に改められた。

2)心臓血管外科には循環器外科を含む。

2 病床数

(1) 病床の種類別にみた病床数

医療施設の病床数をみると、全病床数は76,844床で、前年に比べ477床増加している。

病院の病床数は74,461床で、前年に比べ617床増加しており、平成3年からは、ほぼ横ばい状態となっている。

一般診療所の病床数は2,382床で、前年に比べ140床(5.6%)減少しており、昭和55年(8,572床)をピークに年々減少している。

歯科診療所の病床数は1床で、前年と同数となっている。

病院の1施設あたり病床数をみると、「一般病院」は214.6床で、前年に比べ0.8床増加、「精神科病院」は246.0床で1.2床減少している。

また、病院の病床を種類別にみると、「一般病床」は46,645床(病院総数の62.6%)で、前年に比べ234床増加している。「精神病床」は13,819床(病院総数の18.6%)で56床(0.4%)減少、「療養病床」は13,757床(病院総数の18.5%)で439床(3.3%)増加している。(表6、表7、図2)

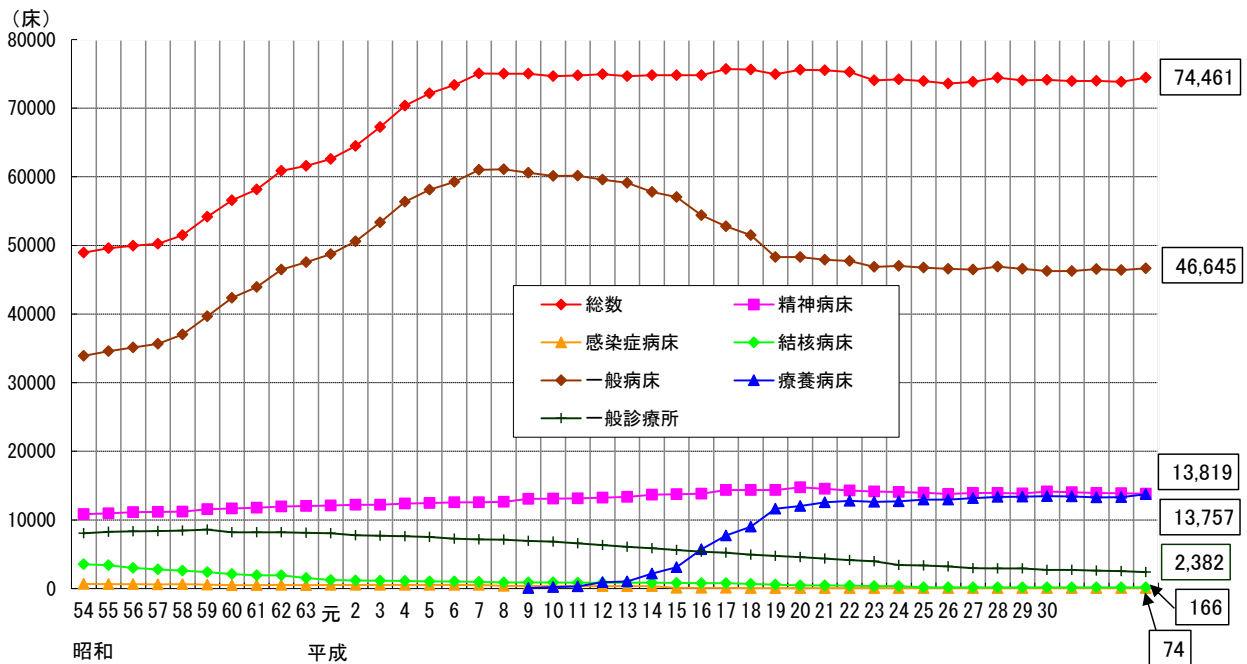
表6 病床の種類別に見た病床数

	病床数				対平成29年		各年10月1日現在 構成割合(%)	
	平成27年 ('15)	平成28年 ('16)	平成29年 ('17)	平成30年 ('18)	増減数	増減率 (%)	平成29年 ('17)	平成30年 ('18)
総数	76,692	76,599	76,367	76,844	477	0.6	•	•
病院	73,964	73,974	73,844	74,461	617	0.8	100.0	100.0
精神病床	14,022	13,908	13,875	13,819	△ 56	△ 0.4	18.8	18.6
精神科病院	11,791	11,741	11,618	11,562	△ 56	△ 0.5	15.7	15.5
一般病院	2,231	2,167	2,257	2,257	0	0.0	3.1	3.0
感染症病床	69	69	74	74	-	-	0.1	0.1
結核病床	166	166	166	166	0	0.0	0.2	0.2
結核療養所	0	0	0	0	0	0.0	0.0	0.0
一般病院	166	166	166	166	0	0.0	0.2	0.2
一般病床	46,279	46,562	46,411	46,645	234	0.5	62.9	62.6
療養病床	13,428	13,269	13,318	13,757	439	3.3	18.0	18.5
一般診療所	2,726	2,624	2,522	2,382	△ 140	△ 5.6	100.0	100.0
(再掲) 療養病床	147	142	142	138	△ 4	△ 2.8	5.6	5.8
歯科診療所	2	1	1	1	-	-	•	•

表7 施設の種類別にみた1施設あたり病床数

	各年10月1日現在			
	平成27年 ('15)	平成28年 ('16)	平成29年 ('17)	平成30年 ('18)
病院	216.9	216.9	218.5	219.0
精神科病院	250.9	249.8	247.2	246.0
結核療養所	-	-	-	-
一般病院	211.5	211.7	213.8	214.6
一般診療所(有床診療所)	11.3	11.5	11.5	11.9

図2 病床の種類別に応じた病床数の年次推移



- 注:1 昭和58年までは12月31日現在、昭和59年以降は10月1日現在である。
 2 「一般病床」は、昭和59年～平成4年は「その他の病床」であり、平成5年～平成12年は「その他の病床」のうち「療養型病床群」を除いたものであり、平成13・14年は「一般病床」及び「経過的旧その他病床（経過的旧療養型病床を除く。）」である。
 3 「療養病床」は、平成12年までは「療養型病床群」であり、平成13・14年は「療養病床」及び「経過的旧療養型病床群」である。

(2) 開設者別にみた病床数

病床数を開設者別にみると、病院では「医療法人」が 41,092 床（病院総数の 55.2%）、一般診療所では「医療法人」が 1,585 床（一般診療所総数の 66.5%）と最も多くなっている。（表8）

表8 開設者別にみた病床数

	病床数				対平成29年		構成割合 (%)		1施設 当たり 病床数
	平成27年 ('15)	平成28年 ('16)	平成29年 ('17)	平成30年 ('18)	増減数	増減率 (%)	平成29年 ('17)	平成30年 ('18)	
	各年10月1日現在								
病院	73,964	73,974	73,844	74,461	617	0.8	100.0	100.0	219.0
国	4,188	4,176	4,131	4,131	0	0.0	5.6	5.5	344.3
公的医療機関	13,182	12,969	12,864	12,977	113	0.9	17.4	17.4	393.2
社会保険関係団体	2,772	2,682	2,677	2,675	△ 2	△ 0.1	3.6	3.6	445.8
医療法人	39,109	39,617	40,327	41,092	765	1.9	54.6	55.2	176.4
個人	1,549	1,597	772	676	△ 96	△ 12.4	1.0	0.9	96.6
その他	13,222	13,164	13,073	12,910	△ 163	△ 1.2	17.7	17.3	263.5
一般診療所	-	-	-	-	-	0.0	-	-	-
国	2,726	2,624	2,522	2,382	△ 140	△ 5.6	100.0	100.0	0.4
公的医療機関	118	118	108	108	-	0.0	4.3	4.5	5.1
社会保険関係団体	72	72	72	72	-	0.0	2.9	3.0	0.8
医療法人	-	-	-	-	-	0.0	-	-	-
個人	1,731	1,714	1,671	1,585	△ 86	△ 5.1	66.3	66.5	0.6
その他	681	596	547	493	△ 54	△ 9.9	21.7	20.7	0.2
その他	124	124	124	124	-	0.0	4.9	5.2	0.2

注：一般診療所の「1施設当たり病床数」は、有床診療所に対する数値である。

(3) 市区町村別にみた人口10万対病院病床数

人口10万対病院病床数をみると、「全病床」は811.1床で、前年(806.1床)に比べ5.0床増加している。病床の種類別では、「精神病床」150.5床、「一般病床」508.1床などとなっている。

市区町村別にみると、「全病床」及び「精神病床」は清川村(10,340.4床)、「療養病床」は開成町(1,748.1床)、「一般病床」は松田町(2,642.4床)が最も多くなっている。

また、それぞれ最も多い市区町村と最も少ない市区町村の比をみると、「全病床」は58.5倍、「精神病床」は793.7倍、「療養病床」は101.0倍、「一般病床」は41.9倍となっている。(図3、表9)

図3 市区町村別にみた人口10万対病院病床数

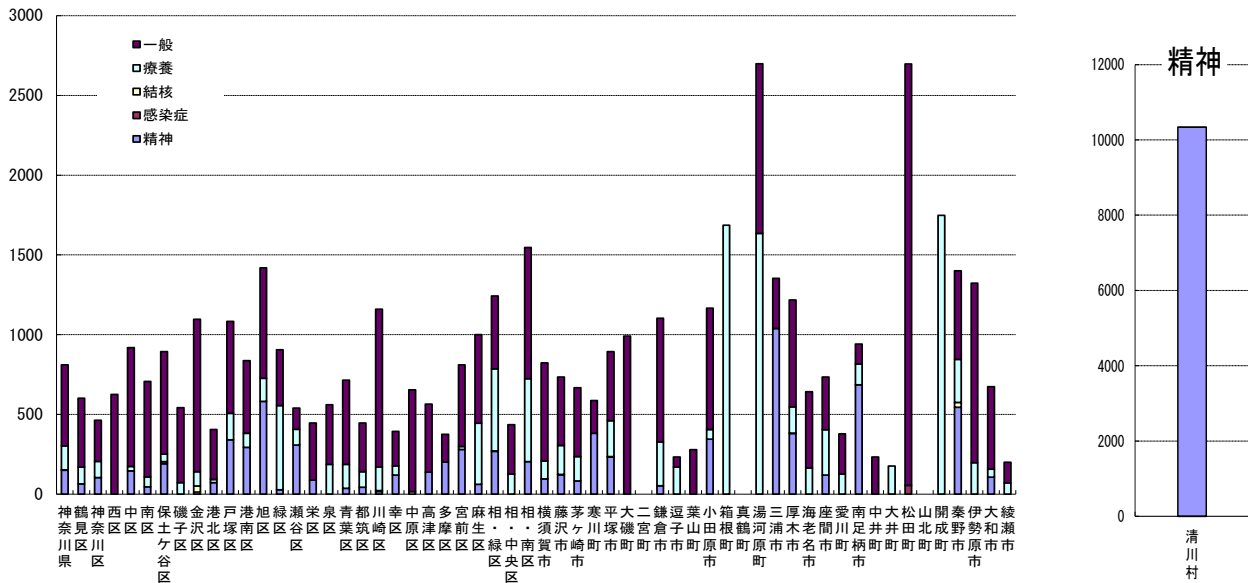


表9 人口10万対病院病床数

		全病床		精神病床		感染症病床		結核病床		療養病床		一般病床	
神奈川県	29年	806.1		151.5		0.8		1.8		145.4		506.6	
	30年	811.1		150.5		0.8		1.8		149.9		508.1	
多い	清川村	10,340.4	清川村	10,340.4	松田町	54.7	金沢区	38.1	開成町	1,748.1	松田町	2,642.4	
	湯河原町	2,698.1	三浦市	1,037.9	保土ヶ谷区	12.6	秦野市	30.2	箱根町	1,685.8	伊勢原市	1,126.2	
	松田町	2,697.0	南足柄市	685.4	川崎区	5.2	中原区	15.5	湯河原町	1,634.6	湯河原町	1,063.5	
	開成町	1,748.1	旭区	581.9	相・緑区	3.5			緑区	527.8	川崎区	988.6	
	箱根町	1,685.8	秦野市	544.8	厚木市	2.7			相・南区	521.1	金沢区	955.1	
	⋮	⋮	⋮	⋮	⋮	⋮			⋮	⋮	⋮	⋮	
	少ない	葉山町	279.4	都筑区	43.5	二宮町	1.9			大和市	50.0	多摩区	172.5
		逗子市	232.8	青葉区	36.2	横須賀市	1.5			保土ヶ谷区	48.2	瀬谷区	132.7
		中井町	232.7	緑区	27.5	藤沢市	1.4			中区	28.2	綾瀬市	128.2
		綾瀬市	199.5	川崎区	16.4					港北区	19.4	南足柄市	125.3
大井町		176.8	金沢区	13.0					宮前区	17.3	逗子市	63.0	
(最大/最小)		58.5		793.7		39.3		2.5		101.0		41.9	

II 病院報告

1 病院の患者数

(1) 1日平均在院・新入院・退院患者数

1日平均在院患者数は59,863人で、前年に比べ0.9%（534人）増加している。

このうち、「精神科病院」は10,067人で前年に比べ0.1%減少し、「一般病院」は49,795人で前年に比べ1.1%増加している。

また、1日平均新入院患者数は2,740人で前年に比べ1.8%増加し、1日平均退院患者数は2,742人で前年に比べ2.0%増加している。（表1、図1）

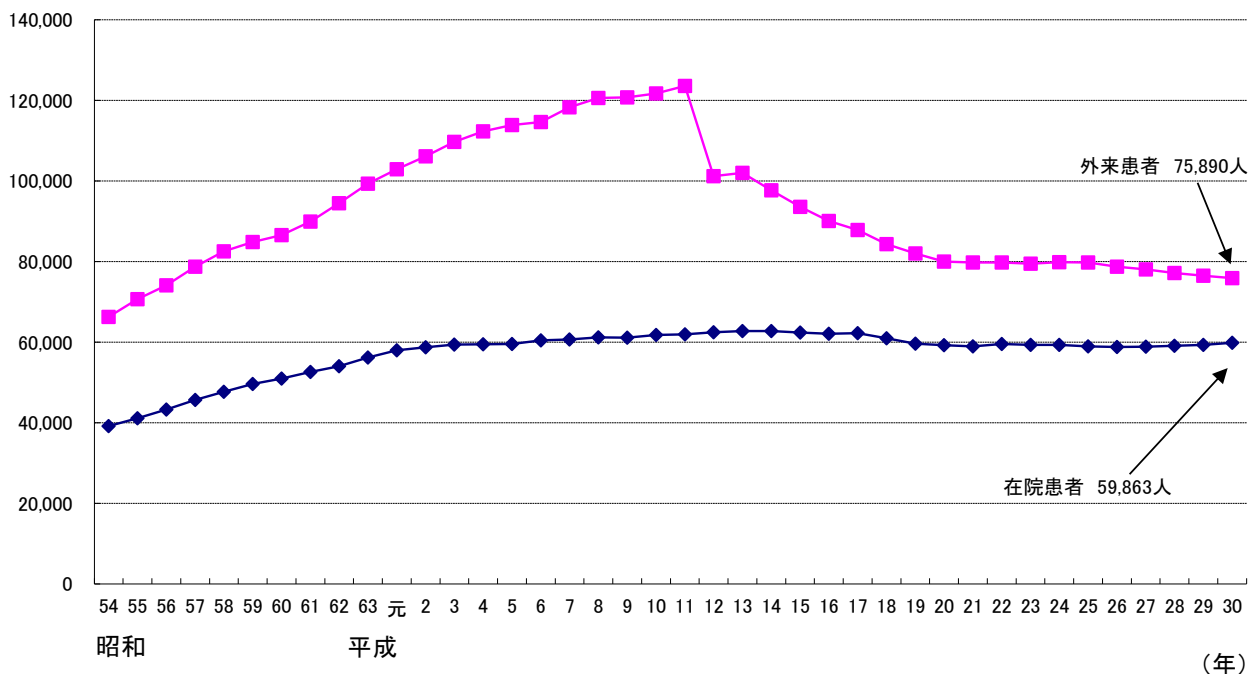
表1 1日平均在院・新入院・退院患者数

	1日平均在院患者数			1日平均新入院患者数			1日平均退院患者数		
	平成30年	平成29年	対前年	平成30年	平成29年	対前年	平成30年	平成29年	対前年
	(2018)	(2017)	増減率(%)	(2018)	(2017)	増減率(%)	(2018)	(2017)	増減率(%)
総数	59,863	59,329	0.9	2,740	2,691	1.8	2,742	2,689	2.0
精神科病院	10,067	10,082	△ 0.1	39	40	△ 2.5	39	40	△ 2.5
一般病院 (再掲)	49,795	49,247	1.1	2,702	2,652	1.9	2,703	2,650	2.0
精神病床	1,850	1,857	△ 0.4	11	12	△ 8.3	13	14	△ 7.1
その他の病床等	47,945	47,390	1.2	2,691	2,640	1.9	2,690	2,636	2.0

注：月の途中で病院の種類が変更された場合、患者数は月末時の病院の種類別で計上されている。

(人)

図1 1日平均患者数の年次推移



注：1日平均外来患者数については、現行の算出式で再計算したため平成11年までの報告書と一致していない。

(2) 1日平均外来患者数

1日平均外来患者数は75,890人で、前年に比べ0.8%（604人）減少している。このうち、「精神科病院」は2,407人で前年に比べ2.5%減少、「一般病院」は73,482人で前年に比べ0.7%減少している。

（表2、図1）

表2 1日平均外来患者数

	各年間		
	1日平均外来患者数		
	平成30年 (2018)	平成29年 (2017)	対前年 増減率(%)
総 数	75,890	76,494	△ 0.8
精神科病院	2,407	2,469	△ 2.5
一般病院 (再掲)	73,482	74,025	△ 0.7
精神病床	-	-	・
その他の病床等	-	-	・

2 病床利用率

病院の病床利用率は80.6%で、前年に比べ0.4%増加した。病床の種類別にみると、「精神病床」86.2%、「療養病床」87.0%、「一般病床」77.3%となっている。（表3）

表3 病床の種類別にみた病床利用率

	各年間		
	病床利用率(%)		対前年 増 減
	平成30年 (2018)	平成29年 (2017)	
病 院	%	%	
総 数	80.6	80.2	0.4
精神病床	86.2	86.1	0.1
感染症病床	15.6	15.0	0.6
結核病床	46.5	48.7	△ 2.2
療養病床	87.0	88.5	△ 1.5
一般病床	77.3	76.3	1.0
介護療養病床	86.6	86.0	0.6
療養病床を有する診療所			
療養病床	63.8	75.5	△ 11.7
介護療養病床	96.9	77.8	19.1

3 平均在院日数

病院の平均在院日数は21.8日で、前年に比べ0.3日短くなっている。

病床の種類別にみると、「精神病床」は233.2日で前年に比べ5.7日長くなり、「療養病床」は171.3日で前年に比べ7.0日短くなっている。「一般病床」は13.7日で前年と同数となっている。

また、一般診療所の「療養病床」は119.2日で、前年に比べ6.0日長くなっている。（表4）

表4 病床の種類別にみた平均在院日数

	各年間 (単位:日)		
	平均在院日数		対前年 増減数
	平成30年 (2018)	平成29年 (2017)	
病 院			
総 数	21.8	22.1	△ 0.3
精神病床	233.2	227.5	5.7
感染症病床	20.4	20.8	△ 0.4
結核病床	61.6	60.3	1.3
療養病床	171.3	178.3	△ 7.0
一般病床	13.7	13.7	0.0
介護療養病床	451.2	439.3	11.9
療養病床を有する診療所			
療養病床	119.2	113.2	6.0
介護療養病床	242.5	329.9	△ 87.4