

平成23年度 公立高等学校生徒の異動の状況

(平成24年5月1日現在)

平成24年8月

神奈川県教育委員会

目 次

平成23年度公立高等学校生徒の異動の状況

概要.....	1
集計結果の概要	3
1. 公立高等学校	3
<全日制の課程>	3
<定時制の課程>	7
<通信制の課程>	10
統 計 表.....	11

平成23年度 公立高等学校生徒の異動の状況

概要

神奈川県が実施する「公立高等学校生徒の異動及び進路に関する調査」と「平成23年度神奈川県児童・生徒の問題行動等調査」の調査結果をもとに、県内の公立高等学校生徒の平成23年度(平成23年4月1日から平成24年3月31日まで)における転・編入者、転出者、退学者、長期欠席者等の状況をまとめたものです。

- 1 調査期日 平成24年5月1日
- 2 集計対象 県内公立高等学校159校 (県立144校(分校1校含む)・市立15校)
 - 【全日制】 155校(県立141校・市立14校)
 - 【定時制】 28校(県立 20校・市立 8校)※分校1校を含む
 - 【通信制】 2校(県立 2校)
- 3 主な集計事項 平成23年度(平成23年4月1日～平成24年3月31日)における次の事項
 - ・ 転・編入者、転出者数
 - ・ 退学者数
 - ・ 原級留置者数
 - ・ 長期欠席者数
 - ・ 年度途中の進級・卒業者数
- 4 用語の定義
 - (1) 年度当初在籍生徒
平成23年4月1日現在の在籍者をいいます。ただし、同年4月1日付けで転・編入した生徒については、(3)「転・編入者」に含めます。
 - (2) 年度末在籍生徒
平成24年3月31日現在の在籍者をいいます。ただし、同年3月31日付けで転出した生徒は(5)「転出者」に、退学した生徒については、(6)「退学者」に含めます。
 - (3) 転・編入者
学校教育法施行規則第61条第1項又は第2項により転入した生徒、同第60条により編入した生徒及び後期募集により入学した生徒をいいます。(後期募集は7月に県立神奈川総合高等学校で実施されています。)
また、同一高等学校内の他の学科から異動してきた生徒も含めます。
 - (4) 再入学者
退学した後、再び同一高等学校内の同一課程、及び同一学科に編入した生徒をいいます。

(5) 転出者

学校教育法施行規則第61条第1項又は第2項により転出した生徒をいいます。また、同一高等学校内の他の学科へ異動した生徒も含めます。

(6) 退学者

学校教育法施行規則第62条により校長の許可を受けて退学した生徒をいいます。

(7) 年度途中進級・卒業者

学校教育法施行規則第61条の2により、留学先における取得単位が認定され、年度途中において進級または卒業の措置がとられた生徒等をいいます。

(8) 原級留置者

学年末に進級または卒業が認められなかった生徒のうち、4月1日以降も原級に留まっている生徒をいいます。ただし、3月31日現在において、教育委員会通知による留学中の者は除きます。

(9) 長期欠席者

平成18年度調査より、文部科学省の「児童生徒の問題行動等生徒指導上の諸問題に関する調査」に合わせ、30日以上にわたり欠席または休学した生徒を対象にしています。なお、集計結果の概要では、過去からの継続性を確保する必要がある項目については、50日以上で整理しています。

集計結果の概要

1. 公立高等学校

<全日制の課程>

1) 概況(表1、図1参照)

年度当初在籍生徒は 121,601人であったのに対し、年度末在籍生徒数は 120,073人でした。

表 1 異動状況総括表(全日制)

区 分	平成23年度		平成22年度		増 減	
	人数	構成比	人数	構成比	人数	構成比
年度当初在籍生徒	121,601人	100.00%	120,363人	100.00%	1,238人	—
転・編入者	280人	0.23%	173人	0.14%	107人	0.09%
転出者	530人	0.44%	547人	0.45%	△ 17人	△ 0.01%
退学者	1,247人	1.03%	1,398人	1.16%	△ 151人	△ 0.13%
年度途中卒業生	31人	0.03%	39人	0.03%	△ 8人	—
年度末在籍生徒	120,073人	98.74%	118,552人	98.50%	1,521人	0.24%
異動生徒	2,088人	1.72%	2,157人	1.79%	△ 69人	△ 0.07%
長期欠席者(50日以上)	1,431人	1.18%	1,391人	1.16%	40人	0.02%
原級留置者	226人	0.24%	238人	0.24%	△ 12人	—

※ 長期欠席者、原級留置者の構成比は、年度当初の在籍生徒数に対する割合であり、原級留置者は学年制の在籍生徒数に対する割合です。
(学年制在籍生徒数⇒平成23年度…95,616人、平成22年度…97,768人)

調査を開始した昭和51年度からの異動状況別の推移は図1のとおりです。

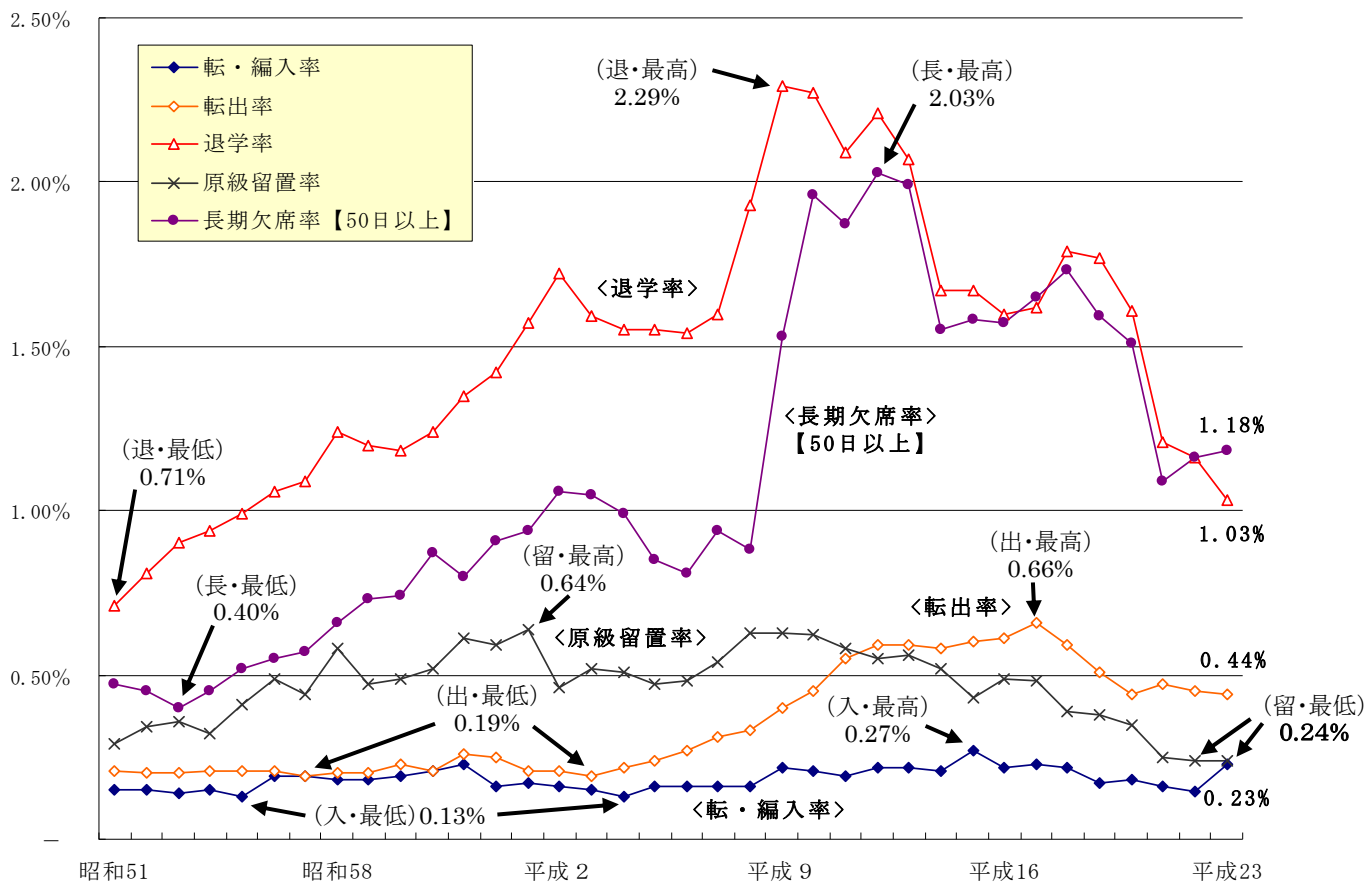


図 1 転・編入率、転出率、退学率、原級留置率、長期欠席率の推移(全日制)

2) 退学者

ア 総括(表2、図2参照)

退学者数は1,247人(前年度比151人減少)です。年度当初在籍生徒数に対する割合(退学率)は1.03%(前年度比0.13ポイント低下)です。

表 2 学科別・学年別・男女別退学者(全日制)

区 分	平成23年度		平成22年度		増 減		
	人数	退学率	人数	退学率	人数	退学率	
年度当初生徒数	121,601人		120,363人		1,238人		
合 計	1,247人	1.03%	1,398人	1.16%	△ 151人	△ 0.13%	
学 科	普 通 科	815人	0.86%	903人	0.96%	△ 88人	△ 0.10%
	専 門 学 科	281人	1.63%	311人	1.81%	△ 30人	△ 0.18%
	総 合 学 科	151人	1.59%	184人	2.02%	△ 33人	△ 0.43%
学 年	1 学 年	454人	1.11%	520人	1.23%	△ 66人	△ 0.12%
	2 学 年	543人	1.31%	578人	1.45%	△ 35人	△ 0.14%
	3 学 年	214人	0.55%	263人	0.69%	△ 49人	△ 0.14%
	4 学 年	36人	24.16%	37人	25.52%	△ 1人	△ 1.36%
男 女	男 子	645人	1.10%	714人	1.22%	△ 69人	△ 0.12%
	女 子	602人	0.96%	684人	1.10%	△ 82人	△ 0.14%

※退学率は、学科、学年、男女それぞれの総数に対する割合です。

図 1 転・編入率、転出率、退学率、原級留置率、長期欠席率の推移(全日制)

学科別の退学率の過去10年間の推移は図2のとおりです。

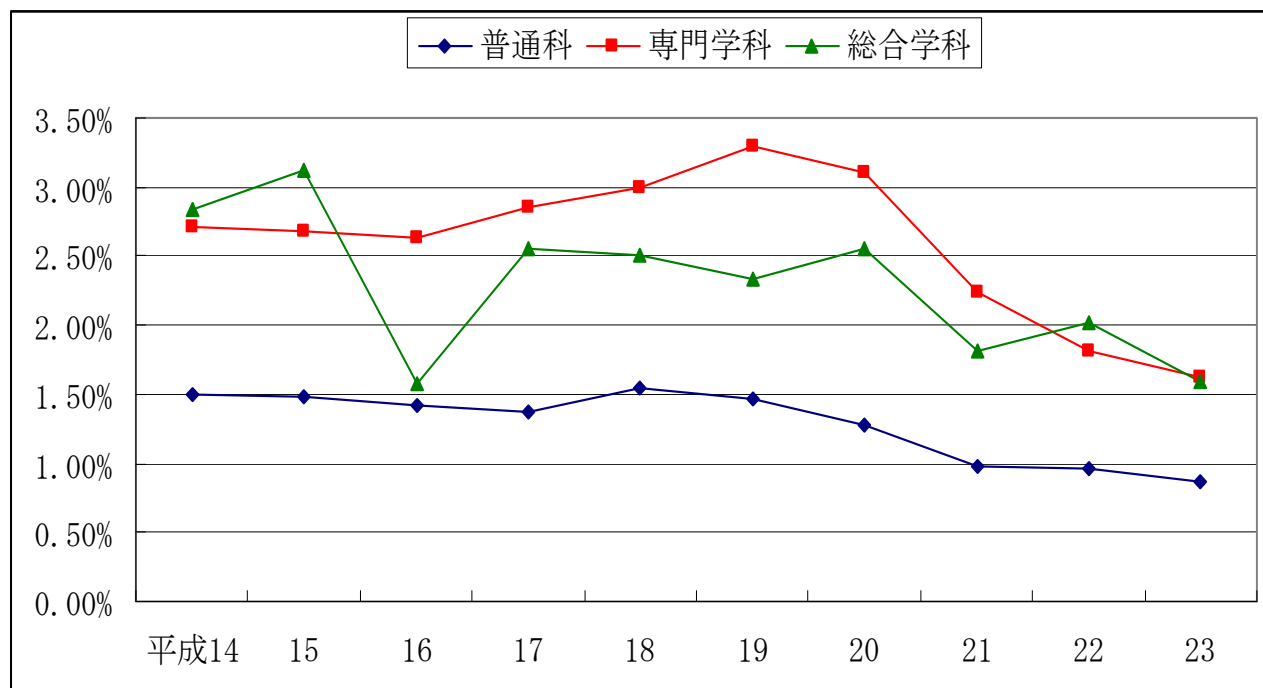


図 1 学科別退学率の推移(全日制)

イ 理由別退学者(表3参照)

理由別では、「進路変更」が最も多く、次いで「学校生活・学業不適応」、「学業不振」の順となっています。

表 3 理由別退学者(全日制)

区 分	平成23年度		平成22年度		増 減	
	人数	構成比	人数	構成比	人数	構成比
退 学 者 数	1,247人		1,398人		△ 151人	
学校生活・学業不適応	434人	34.8%	544人	38.9%	△ 110人	△ 4.1%
もともと高校生活に熱意がない	124人	9.9%	228人	16.3%	△ 104人	△ 6.4%
授業に興味がない	88人	7.1%	129人	9.2%	△ 41人	△ 2.1%
人間関係がうまく保てない	60人	4.8%	60人	4.3%	—	0.5%
学校の雰囲気があわない	53人	4.3%	69人	4.9%	△ 16人	△ 0.6%
その他	109人	8.7%	58人	4.1%	51人	4.6%
進 路 変 更	531人	42.6%	538人	38.5%	△ 7人	4.1%
就 職 を 希 望	160人	12.8%	174人	12.4%	△ 14人	0.4%
別の高校への入学を希望	119人	9.5%	134人	9.6%	△ 15人	△ 0.1%
高校卒業程度認定試験受験を希望	96人	7.7%	100人	7.2%	△ 4人	0.5%
専修・各種学校への入学を希望	16人	1.3%	14人	1.0%	2人	0.3%
その他	140人	11.2%	116人	8.3%	24人	2.9%
学 業 不 振	116人	9.3%	92人	6.6%	24人	2.7%
家 庭 の 事 情	40人	3.2%	65人	4.6%	△ 25人	△ 1.4%
病 気 ・ け が	49人	3.9%	39人	2.8%	10人	1.1%
問 題 行 動 等	20人	1.6%	21人	1.5%	△ 1人	0.1%
経 済 的 理 由	6人	0.5%	8人	0.6%	△ 2人	△ 0.1%
死 亡	11人	0.9%	17人	1.2%	△ 6人	△ 0.3%
そ の 他	40人	3.2%	74人	5.3%	△ 34人	△ 2.1%

上記の理由別内訳は以下のとおりの区分となっています。

学校生活・学業不適応	当該学校、高校生活又は授業に対する熱意、興味、関心、適応等の不足や喪失を原因として退学した者
もともと高校生活に熱意がない	高校に入学する段階で熱意がない又は入学先が本意として退学した者
授業に興味がない	入学時には高校に対する熱意や希望があったが、入学後、授業がつまらない、興味をもてない等の理由のために退学した者
人間関係がうまく保てない	生徒間でのトラブルや教師との問題により退学した者
学校の雰囲気があわない	入学時には高校に対する熱意や希望があったが、入学後、学校の教育・運営方針、環境等に不適応または反発などの理由により退学した者
その他	上記以外の、たとえば、交友関係やアルバイト等による生活の乱れや、部活動での挫折による意欲喪失等の原因により退学した者
進 路 変 更	別の高校、専修・各種学校への入学希望、就職を希望、高卒程度認定試験受験を希望など学籍する高校以外の進路を積極的に希望し退学した者
学 業 不 振	高校入学後、学力不足のために授業の進度についていけず退学した者
家 庭 の 事 情	家庭状況の変化によるもので経済的理由以外のもの、例えば、保護者の事情のために退学した者
病 気 ・ け が	病気がち等の理由のため欠席日数が多くなって退学したり、病気や交通事故等によるけがにより退学した者
問 題 行 動 等	例えば不良行為、触法行為等により懲戒処分を受け、それを契機にして退学した者
経 済 的 理 由	保護者の事情等により、家計が困難になり退学した者
死 亡	在学中に死亡したため、除籍となり退学にいたった者
そ の 他	理由が不明なもの、理由が重複していて分別不能な理由により退学にいたった者

3) 長期欠席者(表4参照)

平成23年度に30日以上にわたり欠席した生徒は3,877人(前年度比305人増加)です。50日以上にわたり欠席した生徒は1,431人です。

30日以上にわたり欠席した生徒の年度当初在籍生徒数に対する割合(長期欠席率)は3.19%(前年度比0.22ポイント上昇)、50以上の長期欠席率は1.18%です。

表 4 学科別・学年別・男女別長期欠席者(全日制)

区 分		平成23年度		平成22年度		増 減	
		人数	長期欠席率	人数	長期欠席率	人数	長期欠席率
年度当初在籍生徒		121,601人		120,363人		1,238人	
長期欠席(30日以上)		3,877人	3.19%	3,572人	2.97%	305	0.22%
長期欠席(50日以上)		1,431人	1.18%	1,391人	1.16%	40	0.02%
学 科	普 通 科	2,750人	2.90%	2,543人	2.70%	207	0.20%
	専 門 学 科	552人	3.21%	528人	3.08%	24	0.13%
	総 合 学 科	575人	6.06%	501人	5.51%	74	0.55%
学 年	1 学 年	853人	2.08%	799人	1.89%	54	0.19%
	2 学 年	1,466人	3.52%	1,369人	3.44%	97	0.08%
	3 学 年	1,487人	3.82%	1,348人	3.53%	139	0.29%
	4 学 年	71人	47.65%	56人	38.62%	15	9.03%
男 女	男 子	1,742人	2.96%	1,619人	2.77%	123	0.19%
	女 子	2,135人	3.40%	1,953人	3.15%	182	0.25%

※退学率は、学科、学年、男女それぞれの総数に対する割合です。

<定時制の課程>

1) 概況(表5、図3)

年度当初在籍生徒は9,097人であったのに対し、年度末在籍生徒は7,856人となっています。

表 5 異動状況総括表(定時制)

区 分	平成23年度		平成22年度		増 減	
	人数	構成比	人数	構成比	人数	構成比
年度当初在籍生徒	9,097人	100.00%	8,682人	100.00%	415人	
転・編入者	68人	0.75%	85人	0.98%	△17人	△0.23%
転出者	52人	0.57%	65人	0.75%	△13人	△0.18%
退学者	1,170人	12.86%	1,139人	13.12%	31人	△0.26%
年度末在籍生徒	7,856人	86.36%	7,533人	86.77%	323人	△0.41%
異動生徒	1,290人	14.18%	1,289人	14.85%	1人	△0.67%
長期欠席者(50日以上)	2,063人	22.68%	1,736人	20.00%	327人	2.68%
原級留置者	217人	4.87%	195人	4.24%	22人	0.63%

※ 長期欠席者、原級留置者の構成比は、年度当初の在籍生徒数に対する割合であり、原級留置者は学年制の在籍生徒数に対する割合です。
(学年制在籍生徒数⇒平成23年度…4,460人、平成22年度…4,604人)

調査を開始した昭和51年度からの異動状況別の推移は、図3のとおりです

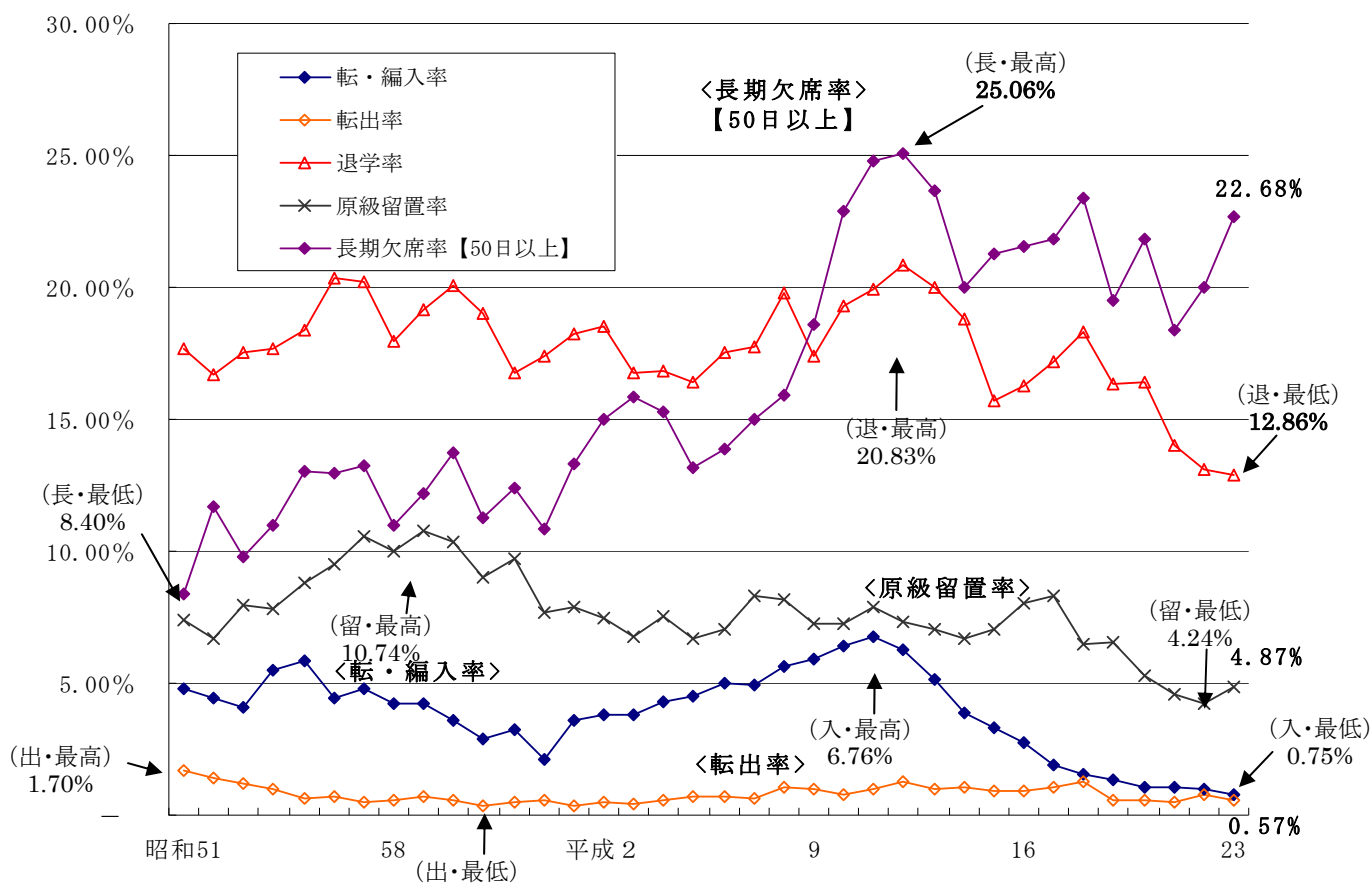


図 2 転・編入率、転出率、退学率、原級留置率、長期欠席率の推移(定時制)

2) 退学者

ア 総括(表6、図4参照)

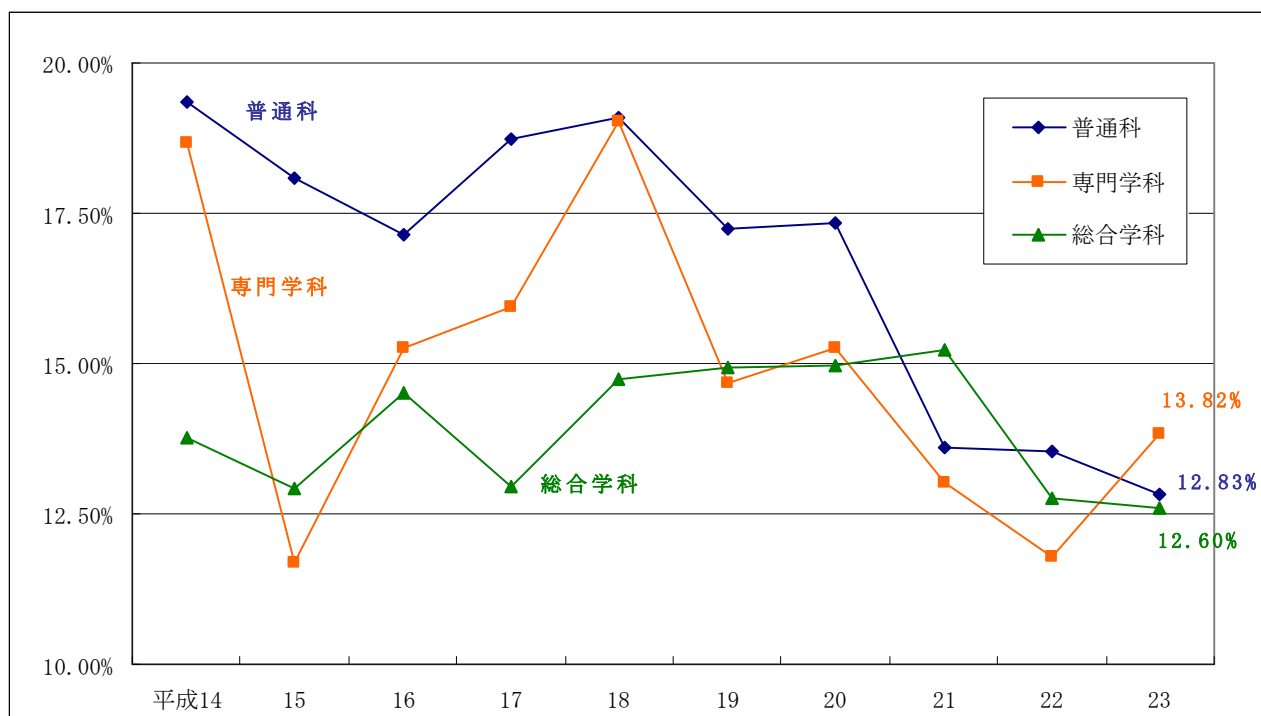
退学者数は1,170人(前年度比31人増加)です。年度当初在籍生徒数(9,097人)に対する割合(退学率)は12.86%(前年度比0.26ポイント低下)です。

表 6 学科別・学年別・男女別退学者(定時制)

区 分		平成23年度		平成22年度		増 減	
		人 数	退 学 率	人 数	退 学 率	人 数	退 学 率
年度当初在籍生徒数		9,097人		8,682人		415人	
合 計		1,170人	12.86%	1,139人	13.12%	31人	△ 0.26%
学 科	普 通 科	693人	12.83%	696人	13.54%	△ 3人	△ 0.71%
	専 門 学 科	131人	13.82%	109人	11.80%	22人	2.02%
	総 合 学 科	346人	12.60%	334人	12.76%	12人	△ 0.16%
学 年	1 学 年	602人	18.43%	663人	19.57%	△ 61人	△ 1.14%
	2 学 年	301人	11.51%	261人	11.34%	40人	0.17%
	3 学 年	160人	7.77%	123人	7.20%	37人	0.57%
	4 学 年	107人	9.26%	92人	7.15%	15人	2.11%
男 女	男 子	718人	13.21%	694人	13.53%	24人	△ 0.32%
	女 子	452人	12.35%	445人	12.52%	7人	△ 0.17%

※退学率は、学科、学年、男女それぞれの総数に対する割合です。

学科別退学者数の過去10年間の推移は、図4のとおりです。



※総合学科については平成14年度から設置されました。

図 3 学科別退学率の推移(定時制)

イ 理由別退学者(表7参照)

理由別では、「進路変更」が最も多く、次いで「学校生活・学業不適合」、「学業不振」、「仕事の多忙」となっています。

表 7 理由別退学者(定時制)

区 分	平成23年度		平成22年度		増 減	
	人数	構成比	人数	構成比	人数	構成比
退 学 者 数	1,170人		1,139人		31人	
学校生活・学業不適合	287人	24.5%	311人	27.3%	△ 24人	△ 2.8%
もともと高校生活に熱意がない	148人	12.6%	159人	14.0%	△ 11人	△ 1.4%
授業に興味がない	59人	5.0%	41人	3.6%	18人	1.4%
人間関係がうまく保てない	35人	3.0%	56人	4.9%	△ 21人	△ 1.9%
学校の雰囲気があわない	15人	1.3%	22人	1.9%	△ 7人	△ 0.6%
そ の 他	30人	2.6%	33人	2.9%	△ 3人	△ 0.3%
進 路 変 更	396人	33.8%	454人	39.9%	△ 58人	△ 6.1%
就 職 を 希 望	199人	17.0%	265人	23.3%	△ 66人	△ 6.3%
別の高校への入学を希望	42人	3.6%	47人	4.1%	△ 5人	△ 0.5%
高校卒業程度認定試験受験を希望	36人	3.1%	26人	2.3%	10人	0.8%
専修・各種学校への入学を希望	13人	1.1%	6人	0.5%	7人	0.6%
そ の 他	106人	9.1%	110人	9.7%	△ 4人	△ 0.6%
仕 事 の 多 忙	132人	11.3%	88人	7.7%	44人	3.6%
家 庭 の 事 情	114人	9.7%	81人	7.1%	33人	2.6%
経 済 的 理 由	30人	2.6%	8人	0.7%	22人	1.9%
学 業 不 振	146人	12.5%	80人	7.0%	66人	5.5%
病 気 ・ け が	19人	1.6%	23人	2.0%	△ 4人	△ 0.4%
問 題 行 動 等	10人	0.9%	27人	2.4%	△ 17人	△ 1.5%
勤 務 先 の 事 情	3人	0.3%	12人	1.1%	△ 9人	△ 0.8%
死 亡	5人	0.4%	7人	0.6%	△ 2人	△ 0.2%
そ の 他	28人	2.4%	48人	4.2%	△ 20人	△ 1.8%

※ 理由別の「仕事の多忙」「勤務先の事情」は定時制、通信制のみの区分です。それ以外の区分はすべて全日制と同じです。

3) 長期欠席者(表8参照)

平成23年度の長期欠席者の状況は次のとおりです。

表 8 学科別・学年別・男女別長期欠席者(定時制)

区 分	平成23年度		平成22年度		増 減		
	人数	長期欠席率	人数	長期欠席率	人数	長期欠席率	
年度当初在籍生徒数	9,097人		8,682人		415人		
長期欠席者(30日以上)	3,258人	35.81%	2,985人	34.38%	273人	1.43%	
長期欠席者(50日以上)	2,063人	22.68%	1,736人	20.00%	327人	2.68%	
学 科	普 通 科	1,943人	35.97%	1,880人	36.58%	63人	△ 0.61%
	専 門 学 科	244人	25.74%	247人	26.73%	△ 3人	△ 0.99%
	総 合 学 科	1,071人	38.99%	858人	32.77%	213人	6.22%
学 年	1 学 年	1,141人	34.93%	1,215人	35.87%	△ 74人	△ 0.94%
	2 学 年	989人	37.83%	718人	31.20%	271人	6.63%
	3 学 年	658人	31.94%	558人	32.67%	100人	△ 0.73%
	4 学 年	470人	40.66%	494人	38.41%	△ 24人	2.25%
男 女	男 子	1,947人	35.82%	1,750人	34.12%	197人	1.70%
	女 子	1,311人	35.81%	1,235人	34.76%	76人	1.05%

<通信制の課程>

年度当初在籍生徒は6,453人であったのに対し、年度末在籍生徒は5,553人となっています。(表9参照)

表 9 異動状況総括表(通信制)

区 分	平成23年度		平成22年度		増 減	
	人数	構成比	人数	構成比	人数	構成比
年度当初在籍生徒数	6,453人	100.00%	6,562人	100.00%	△ 109人	
転・編入者数	171人	2.65%	274人	4.18%	△ 103人	△ 1.53%
転出者数	26人	0.40%	16人	0.24%	10人	0.16%
退学者数	1,041人	16.13%	1,105人	16.84%	△ 64人	△ 0.71%
年度末在籍生徒数	5,553人	86.05%	5,637人	85.90%	△ 84人	0.15%

退学者は1,041人で、理由別では「学業不振」が最も多く、次いで「進路変更」、「学校生活・学業不適応」、「家庭の事情」となっています。(表10参照)

表 10 理由別退学者(通信制)

区 分	平成23年度		平成22年度		増 減	
	人数	退学率	人数	退学率	人数	退学率
退 学 者 数	1,041人		1,105人		△ 64人	
学校生活・学業不適応	21人	2.0%	16人	1.4%	5人	0.6%
もともと高校生活に熱意がない	6人	0.6%	9人	0.8%	△ 3人	△ 0.2%
授業に興味があかない	1人	0.1%	3人	0.3%	△ 2人	△ 0.2%
人間関係がうまく保てない	4人	0.4%	—	—	4人	0.4%
学校の雰囲気があわない	8人	0.8%	—	—	8人	0.8%
そ の 他	2人	0.2%	4人	0.4%	△ 2人	△ 0.2%
進 路 変 更	106人	10.2%	91人	8.2%	15人	2.0%
就 職 を 希 望	23人	2.2%	12人	1.1%	11人	1.1%
別の高校への入学を希望	41人	3.9%	41人	3.7%	—	0.2%
高校卒業程度認定試験受験を希望	7人	0.7%	8人	0.7%	△ 1人	—
専修・各種学校への入学を希望	11人	1.1%	11人	1.0%	—	0.1%
そ の 他	24人	2.3%	19人	1.7%	5人	0.6%
学 業 不 振	190人	18.3%	—	—	190人	18.3%
家 庭 の 事 情	9人	0.9%	9人	0.8%	—	0.1%
問 題 行 動 等	6人	0.6%	3人	0.3%	3人	0.3%
病 気 ・ け が	2人	0.2%	5人	0.5%	△ 3人	△ 0.3%
経 済 的 理 由	—	—	—	—	—	—
死	1人	0.1%	3人	0.3%	△ 2人	△ 0.2%
勤 務 先 の 事 情	2人	0.2%	—	—	2人	0.2%
仕 事 の 多 忙	—	—	—	—	—	—
そ の 他	704人	67.6%	978人	88.5%	△ 274人	△ 20.9%

統 計 表

第 1 表	総括表（全日制）	12
第 2 表	総括表（定時制）	13
第 3 表	総括表（通信制）	14
第 4 表	転・編入者、転出者の状況別人数及び構成比（全日制）	15
第 5 表	転・編入者、転出者の状況別人数及び構成比（定時制）	16
第 6 表	転・編入者、転出者の状況別人数及び構成比（通信制）	17
第 7 表	退学者の理由別人数及び構成比（全日制）	18
第 8 表	退学者の理由別人数及び構成比（定時制）	19
第 9 表	退学者の理由別人数及び構成比（通信制）	20
第10表	退学者の退学後の進路状況（全日制）	21
第11表	退学者の退学後の進路状況（定時制）	22
第12表	退学者の退学後の進路状況（通信制）	23
第13表	原級留置者及び長期欠席者（全日制）	24
第14表	原級留置者及び長期欠席者（定時制）	24
第15表	原級留置者・留学者・長期欠席者の理由別人数及び構成比（全日制）	25
第16表	原級留置者・留学者・長期欠席者の理由別人数及び構成比（定時制）	26
第17表	30日以上長期欠席者の欠席日数・長期欠席後の状況及び構成比（全日制）	27
第18表	30日以上長期欠席者の欠席日数・長期欠席後の状況及び構成比（定時制）	28
付表 1	県立高校別退学者数の推移（全日制）	29
付表 2	県立高校別退学者数の推移（定時制）	31
付表 3	県立高校別退学者数の推移（通信制）	31

1. 統計表中の符号の用法は、次のとおりです。

- 「－」 …………… 計数がない場合
- 「…」 …………… 調査対象とならなかった場合
- 「0.0」 …………… 計数が単位未満だった場合

2. 構成比は四捨五入しているため、合計が100.0にならない場合があります。

3. 統計表中の学年の表示は、単位制の学校では1年次～3年次に、4学年は4年次以上に、それぞれ読み替えます。（今年度から全日制単位制の4年次以上の生徒の調査を実施しています。）

第2表 総括表 (定時制)

区分	年度当初在籍生徒数(A) (4月1日現在)				転入者数(B)				転出者数(C)				退学者数(D)				年度末在籍生徒数(E) (3月31日現在)											
	計				★転入率(%)				★転出率(%)				★退学者率(%)				計											
	1学年	2学年	3学年	4学年	1学年	2学年	3学年	4学年	1学年	2学年	3学年	4学年	1学年	2学年	3学年	4学年	1学年	2学年	3学年	4学年								
平成23年度	9,097	3,267	2,614	2,060	1,156	68	0.75	9	34	19	6	52	0.57	26	13	9	4	1,170	12.86	602	301	160	107	7,856	2,648	2,334	1,864	1,010
平成22年度	8,682	3,387	2,301	1,708	1,286	85	0.98	4	46	29	6	65	0.75	35	17	9	4	1,139	13.12	663	261	123	92	7,533	2,693	2,069	1,595	1,176
平成21年度	8,085	3,025	1,983	1,907	1,170	85	1.05	6	47	16	16	40	0.49	14	9	7	10	1,134	14.03	625	276	143	90	6,996	2,392	1,745	1,773	1,086
平成20年度	7,780	2,763	2,225	1,733	1,059	83	1.07	8	44	25	6	42	0.54	15	15	4	8	1,279	16.44	729	292	168	90	6,542	2,026	1,963	1,586	967
平成19年度	7,681	3,097	2,053	1,589	942	103	1.34	7	57	26	13	44	0.57	19	16	6	3	1,255	16.34	734	311	135	75	6,485	2,351	1,783	1,474	877
平成18年度	7,280	3,065	1,898	1,533	784	113	1.55	7	61	29	16	92	1.26	44	29	15	4	1,331	18.28	891	243	141	56	5,963	2,136	1,688	1,406	733
平成17年度	7,044	2,892	1,844	1,320	988	133	1.89	10	63	32	28	75	1.06	40	28	7	—	1,209	17.16	757	276	137	39	5,893	2,105	1,603	1,208	977
平成16年度	6,623	2,595	1,548	1,465	1,015	184	2.78	15	108	31	30	62	0.94	31	15	9	7	1,078	16.28	658	246	136	38	5,667	1,921	1,395	1,351	1,000
平成15年度	6,178	2,304	1,636	1,262	976	203	3.29	25	95	52	31	58	0.94	27	17	10	4	971	15.72	631	223	90	27	5,352	1,671	1,491	1,214	976
平成14年度	6,108	2,505	1,421	1,226	956	238	3.90	19	146	51	22	65	1.06	31	16	12	6	1,150	18.83	748	263	105	34	5,131	1,745	1,288	1,160	938
男子計	5,436	1,996	1,492	1,217	731	46	0.85	4	26	13	3	34	0.63	16	12	5	1	718	13.21	419	154	84	61	4,685	1,565	1,352	1,121	647
女子計	3,661	1,271	1,122	843	425	22	0.60	5	8	6	3	18	0.49	10	1	4	3	452	12.35	183	147	76	46	3,171	1,083	982	743	363
計	5,402	1,959	1,597	1,182	664	48	0.89	7	26	11	4	23	0.43	11	6	4	2	693	12.83	363	195	89	46	4,647	1,592	1,422	1,054	579
普通科	2,992	1,115	850	631	396	29	0.97	3	18	6	2	13	0.43	6	5	2	—	387	12.93	228	95	38	26	2,576	884	768	577	347
専攻科	2,410	844	747	551	268	19	0.79	4	8	5	2	10	0.41	5	1	2	2	306	12.70	135	100	51	20	2,071	708	654	477	232
計	948	338	252	223	135	5	0.53	—	3	2	—	7	0.74	2	3	2	—	131	13.82	83	23	20	5	815	253	229	203	130
男子	794	288	211	186	109	4	0.50	—	3	1	—	6	0.76	1	3	2	—	107	13.48	68	16	18	5	685	219	195	167	104
女子	154	50	41	37	26	1	0.65	—	—	—	—	1	0.65	—	—	—	—	24	15.58	15	7	2	—	130	34	34	36	26
計	104	35	36	32	1	—	—	—	—	—	—	2	1.92	—	2	—	—	11	10.58	6	3	2	—	91	29	31	30	1
男子	55	25	17	12	1	—	—	—	—	—	—	2	3.64	—	2	—	—	4	7.27	2	—	2	—	49	23	15	10	1
女子	49	10	19	20	—	—	—	—	—	—	—	—	—	—	—	—	—	7	14.29	4	3	—	—	42	6	16	20	—
計	735	268	187	173	107	5	0.68	—	3	2	—	5	0.68	2	1	2	—	105	14.29	68	16	17	4	630	198	173	156	103
男子	698	250	182	168	98	4	0.57	—	3	1	—	4	0.57	1	1	2	—	97	13.90	61	16	16	4	601	188	168	151	94
女子	37	18	5	5	9	1	2.70	—	—	—	—	1	2.70	—	—	—	—	8	21.62	7	—	—	—	29	10	5	5	9
計	109	35	29	18	27	—	—	—	—	—	—	—	—	—	—	—	—	15	13.76	9	4	1	1	94	26	25	17	26
男子	41	13	12	6	10	—	—	—	—	—	—	—	—	—	—	—	—	6	14.63	5	—	—	—	35	8	12	6	9
女子	68	22	17	12	17	—	—	—	—	—	—	—	—	—	—	—	—	9	13.24	4	4	1	—	59	18	13	11	17
計	2,747	970	765	655	357	15	0.55	2	5	6	2	22	0.80	13	4	3	2	346	12.60	156	83	51	56	2,394	803	683	607	301
男子	1,650	593	431	400	226	13	0.79	1	5	6	1	15	0.91	9	4	1	1	224	13.58	123	43	28	30	1,424	462	389	377	196
女子	1,097	377	334	255	131	2	0.18	1	—	—	—	7	0.64	4	—	2	1	122	11.12	33	40	23	26	970	341	294	230	105
計	4,637	1,688	1,448	984	517	30	0.65	5	12	10	3	35	0.75	20	5	6	4	516	11.13	207	149	76	84	4,071	1,466	1,306	867	432
男子	2,551	956	743	544	308	20	0.78	2	9	7	2	21	0.82	13	5	2	1	296	11.60	150	68	35	43	2,235	795	679	495	266
女子	2,086	732	705	440	209	10	0.48	3	3	3	1	14	0.67	7	—	4	3	220	10.55	57	81	41	41	1,836	671	627	372	166

(注)1 ★欄は、年度当初在籍生徒数(A)に対する構成比(%)です。

2 年度末在籍生徒数(E)は、次の式で求めています。E=A+B-C-D ただし、留学者等に伴う年度途中の進級・卒業者がいる場合は、一致しないことがあります。

3 総合学料は平成14年度から設置されました。

第3表 総括表 (通信制)

区分	年度当初在籍生徒数 (A) (4月1日現在)				転・編入者数 (B)				転出者数 (C)				退学者数 (D)				年度末在籍生徒数 (E) (3月31日現在)											
	1学年		2学年		3学年		4学年		1学年		2学年		3学年		4学年		1学年		2学年		3学年		4学年					
	計	★ 転入率 (%)	計	★ 転出率 (%)	計	★ 退学率 (%)	計	★ 転入率 (%)	計	★ 退学率 (%)	計	★ 転出率 (%)	計	★ 退学率 (%)	計	★ 転入率 (%)	計	★ 退学率 (%)	計	★ 転出率 (%)	計	★ 転入率 (%)	計	★ 転出率 (%)				
平成23年度	6,453	3,914	1,557	911	71	171	2.65	59	87	23	2	26	0.40	19	3	4	—	1,041	16.13	744	219	68	10	5,553	3,210	1,422	862	59
男子計	3,507	2,109	842	519	37	64	1.82	20	30	13	1	16	0.46	11	3	2	—	509	14.51	362	107	33	7	3,046	1,756	762	497	31
女子計	2,946	1,805	715	392	34	107	3.63	39	57	10	1	10	0.34	8	—	2	—	532	18.06	382	112	35	3	2,507	1,454	660	365	28
平成22年度	6,562	4,013	1,483	961	105	274	4.18	34	140	84	16	16	0.24	13	2	1	—	1,105	16.84	732	244	116	13	5,637	3,309	1,384	880	64
平成21年度	6,329	261	4.12	34	0.54	1,016	16.05	5,540

(注)1 ★欄は、年度当初在籍生徒数(A)に対する構成比(%)です。

2 年度末在籍生徒数(E)は、次の式で求めています。E=A+B-C-D

第4表 転・編入者、転出者の状況別人数及び構成比（全日制）

(単位:人)

区分	転入者の転入状況										転出者の転出状況									
	編入者					編入者の転入状況					転出者					転出者の転出状況				
	全日制					編入者の転入状況					転出者					転出者の転出状況				
	計	公立	私立	専攻科	総合学科	計	公立	私立	専攻科	総合学科	計	公立	私立	専攻科	総合学科	計	公立	私立	専攻科	総合学科
合計	280	19	5	5	4	17	194	3	2	33	530	10	4	3	3	73	423	11	3	3
(%)	(100.0)	(6.8)	(1.8)	(1.8)	(1.4)	(6.1)	(69.3)	(1.1)	(0.7)	(11.8)	(100.0)	(1.9)	(0.8)	(0.6)	(0.6)	(13.8)	(79.8)	(2.1)	(0.6)	(0.6)
男子	139	9	5	5	2	9	96	1	—	17	6	1	—	—	2	35	204	5	—	—
(%)	(100.0)	(6.5)	(3.6)	(3.6)	(1.4)	(6.5)	(69.1)	(0.7)	(—)	(12.2)	(2.4)	(0.4)	(—)	(—)	(0.8)	(13.7)	(80.0)	(2.0)	(—)	(—)
女子	141	10	—	—	2	8	98	2	2	16	4	3	3	3	1	38	219	6	6	6
(%)	(100.0)	(7.1)	(—)	(—)	(1.4)	(5.7)	(69.5)	(1.4)	(1.4)	(11.3)	(1.5)	(1.1)	(1.1)	(1.1)	(0.4)	(13.8)	(79.6)	(2.2)	(2.2)	(2.2)
1 学年	127	11	2	2	3	12	75	—	—	23	6	3	1	1	3	34	132	3	—	—
(%)	(100.0)	(8.7)	(1.6)	(1.6)	(2.4)	(9.4)	(59.1)	(—)	(—)	(18.1)	(3.3)	(1.7)	(0.6)	(0.6)	(1.7)	(18.8)	(72.9)	(1.7)	(—)	(—)
2 学年	104	7	3	3	—	4	78	1	—	8	3	1	2	2	8	33	203	7	—	—
(%)	(100.0)	(6.7)	(2.9)	(2.9)	(—)	(3.8)	(75.0)	(1.0)	(—)	(7.7)	(1.2)	(0.4)	(0.8)	(0.8)	(3.2)	(13.0)	(80.2)	(2.8)	(—)	(—)
3 学年	48	1	—	—	1	1	41	2	2	2	1	—	—	—	—	6	85	1	—	—
(%)	(100.0)	(2.1)	(—)	(—)	(—)	(2.1)	(85.4)	(4.2)	(4.2)	(4.2)	(1.1)	(—)	(—)	(—)	(—)	(6.5)	(91.4)	(1.1)	(—)	(—)
4 学年	1	—	—	—	1	—	—	—	—	—	3	—	—	—	—	—	3	—	—	—
(%)	(100.0)	(—)	(—)	(—)	(100.0)	(—)	(—)	(—)	(—)	(—)	(100.0)	(—)	(—)	(—)	(—)	(—)	(100.0)	(—)	(—)	(—)
普通科	221	19	1	1	4	17	148	3	2	27	9	—	—	—	2	49	298	9	—	—
(%)	(100.0)	(8.6)	(0.5)	(0.5)	(1.8)	(7.7)	(67.0)	(1.4)	(0.9)	(12.2)	(2.4)	(—)	(—)	(—)	(0.5)	(13.3)	(80.8)	(2.4)	(—)	(—)
男子	99	9	1	1	2	9	65	1	—	12	5	—	—	—	1	22	135	5	—	—
(%)	(100.0)	(9.0)	(1.0)	(1.0)	(2.0)	(9.0)	(65.6)	(1.0)	(—)	(12.1)	(5.0)	(—)	(—)	(—)	(1.0)	(22.7)	(80.8)	(5.5)	(—)	(—)
女子	122	10	—	—	2	8	83	2	2	15	4	—	—	—	1	27	163	4	—	—
(%)	(100.0)	(8.2)	(—)	(—)	(1.6)	(6.2)	(66.8)	(1.6)	(1.6)	(12.2)	(3.3)	(—)	(—)	(—)	(0.8)	(20.3)	(79.7)	(3.3)	(—)	(—)
専攻科	36	—	4	4	—	—	27	—	—	5	1	4	—	—	1	15	79	2	—	—
(%)	(100.0)	(—)	(11.1)	(11.1)	(—)	(—)	(75.0)	(—)	(—)	(13.9)	(1.0)	(3.9)	(—)	(—)	(1.0)	(14.6)	(76.7)	(1.9)	(—)	(—)
男子	30	—	4	4	—	—	22	—	—	4	1	1	—	—	3	10	55	—	—	—
(%)	(100.0)	(—)	(13.3)	(13.3)	(—)	(—)	(73.3)	(—)	(—)	(13.3)	(3.3)	(3.3)	(—)	(—)	(9.0)	(30.0)	(86.7)	(—)	(—)	(—)
女子	6	—	—	—	—	—	5	—	—	1	—	3	—	—	—	5	24	2	—	—
(%)	(100.0)	(—)	(—)	(—)	(—)	(—)	(83.3)	(—)	(—)	(16.7)	(—)	(100.0)	(—)	(—)	(—)	(60.0)	(80.0)	(—)	(—)	(—)
農業	2	—	—	—	—	—	1	—	—	—	—	—	—	—	—	—	—	—	—	—
(%)	(100.0)	(—)	(—)	(—)	(—)	(—)	(50.0)	(—)	(—)	(—)	(—)	(—)	(—)	(—)	(—)	(—)	(—)	(—)	(—)	(—)
男子	2	—	—	—	—	—	1	—	—	—	—	—	—	—	—	—	—	—	—	—
(%)	(100.0)	(—)	(—)	(—)	(—)	(—)	(50.0)	(—)	(—)	(—)	(—)	(—)	(—)	(—)	(—)	(—)	(—)	(—)	(—)	(—)
工業	19	—	—	—	—	—	18	—	—	—	—	—	—	—	—	—	—	—	—	—
(%)	(100.0)	(—)	(—)	(—)	(—)	(—)	(94.7)	(—)	(—)	(—)	(—)	(—)	(—)	(—)	(—)	(—)	(—)	(—)	(—)	(—)
男子	19	—	—	—	—	—	18	—	—	—	—	—	—	—	—	—	—	—	—	—
(%)	(100.0)	(—)	(—)	(—)	(—)	(—)	(94.7)	(—)	(—)	(—)	(—)	(—)	(—)	(—)	(—)	(—)	(—)	(—)	(—)	(—)
女子	—	—	—	—	—	—	—	—	—	—	—	—	—	—	—	—	—	—	—	—
(%)	(100.0)	(—)	(—)	(—)	(—)	(—)	(—)	(—)	(—)	(—)	(—)	(—)	(—)	(—)	(—)	(—)	(—)	(—)	(—)	(—)
商業	7	—	2	2	—	—	5	—	—	—	—	—	—	—	—	—	—	—	—	—
(%)	(100.0)	(—)	(28.6)	(28.6)	(—)	(—)	(71.4)	(—)	(—)	(—)	(—)	(—)	(—)	(—)	(—)	(—)	(—)	(—)	(—)	(—)
男子	2	—	—	—	—	—	2	—	—	—	—	—	—	—	—	—	—	—	—	—
(%)	(100.0)	(—)	(—)	(—)	(—)	(—)	(100.0)	(—)	(—)	(—)	(—)	(—)	(—)	(—)	(—)	(—)	(—)	(—)	(—)	(—)
女子	5	—	—	—	—	—	3	—	—	—	—	—	—	—	—	—	—	—	—	—
(%)	(100.0)	(—)	(—)	(—)	(—)	(—)	(60.0)	(—)	(—)	(—)	(—)	(—)	(—)	(—)	(—)	(—)	(—)	(—)	(—)	(—)
その他	8	—	—	—	—	—	3	—	—	5	1	3	—	—	—	—	—	—	—	—
(%)	(100.0)	(—)	(—)	(—)	(—)	(—)	(37.5)	(—)	(—)	(62.5)	(6.7)	(20.0)	(—)	(—)	(—)	(20.0)	(53.3)	(—)	(—)	(—)
男子	7	—	—	—	—	—	3	—	—	4	1	—	—	—	—	—	—	—	—	—
(%)	(100.0)	(—)	(—)	(—)	(—)	(—)	(42.9)	(—)	(—)	(57.1)	(14.3)	(—)	(—)	(—)	(—)	(—)	(—)	(—)	(—)	(—)
女子	1	—	—	—	—	—	—	—	—	1	—	—	—	—	—	—	—	—	—	—
(%)	(100.0)	(—)	(—)	(—)	(—)	(—)	(—)	(—)	(—)	(100.0)	(—)	(—)	(—)	(—)	(—)	(—)	(—)	(—)	(—)	(—)
総合学科	23	—	—	—	—	—	19	—	—	1	—	—	—	—	—	—	—	—	—	—
(%)	(100.0)	(—)	(—)	(—)	(—)	(—)	(82.6)	(—)	(—)	(4.3)	(—)	(—)	(—)	(—)	(—)	(—)	(—)	(—)	(—)	(—)
男子	10	—	—	—	—	—	9	—	—	1	—	—	—	—	—	—	—	—	—	—
(%)	(100.0)	(—)	(—)	(—)	(—)	(—)	(90.0)	(—)	(—)	(4.3)	(—)	(—)	(—)	(—)	(—)	(—)	(—)	(—)	(—)	(—)
女子	13	—	—	—	—	—	10	—	—	—	—	—	—	—	—	—	—	—	—	—
(%)	(100.0)	(—)	(—)	(—)	(—)	(—)	(76.9)	(—)	(—)	(—)	(—)	(—)	(—)	(—)	(—)	(—)	(—)	(—)	(—)	(—)
単位	96	5	1	1	4	14	39	1	—	27	1	—	—	—	—	—	—	—	—	—
(%)	(100.0)	(5.2)	(1.0)	(1.0)	(4.2)	(14.6)	(40.6)	(1.0)	(—)	(28.1)	(0.8)	(—)	(—)	(—)	(—)	(—)	(—)	(—)	(—)	(—)
再掲	48	3	—	—	2	8	18	—	—	15	—	—	—	—	—	—	—	—	—	—
(%)	(100.0)	(6.2)	(—)	(—)	(2.6)	(16.7)	(37.5)	(—)	(—)	(31.3)	(—)	(—)	(—)	(—)	(—)	(—)	(—)	(—)	(—)	(—)
制	48	2	1	1	2	6	21	—	—	12	—	—	—	—	—	—	—	—	—	—
(%)	(100.0)	(4.2)	(2.1)	(2.1)	(2.6)	(12.5)	(43.8)	(—)	(—)	(25.0)	(—)	(—)	(—)	(—)	(—)	(—)	(—)	(—)	(—)	(—)

(注) ()内は構成比です。構成比は合計に対する割合で、小数点以下第2位を四捨五入しているため、内訳の計が100.0にならない場合があります。

(単位:人)

第5表 転・編入者、転出者の状況別人数及び構成比(定時制)

区分	転・編入者の転・編入者の状況										転出者の転出者の状況												
	計					県内の高校(全日制・定時制)					高外校の(全・定)					後高外校の(全・定)							
	計	専門学科	全	公立	私立	計	専門学科	全	公立	私立	計	専門学科	全	公立	私立	計	専門学科	全	公立	私立			
合計	68	19	27.9	13.2	7.4	22.1	15	6	11	1	1	1	1	1	52	1	1	1	1	4	43	5	2
男子	46	12	(26.1)	7	4	11	4	6	(16.2)	(1.5)	(1.5)	(2.2)	(2.2)	34	(100.0)	(100.0)	(100.0)	(100.0)	(8.8)	3	30	2	1
女子	22	7	(31.8)	2	2	4	2	5	(22.7)	(2.2)	(2.2)	(4.5)	(4.5)	18	(100.0)	(100.0)	(100.0)	(100.0)	(5.6)	1	13	3	1
1学年	9	2	(22.2)	—	—	3	—	4	(44.4)	(—)	(—)	(—)	(—)	26	(100.0)	(100.0)	(100.0)	(100.0)	(7.7)	2	21	—	2
2学年	34	9	(26.5)	8	3	6	3	5	(14.7)	(—)	(—)	(—)	(—)	13	(100.0)	(100.0)	(100.0)	(100.0)	(7.7)	—	12	1	—
3学年	19	7	(36.8)	1	2	2	2	2	(10.5)	(5.3)	(5.3)	(10.5)	(10.5)	9	(100.0)	(100.0)	(100.0)	(100.0)	(11.1)	2	6	2	(—)
4学年	6	1	(16.7)	—	—	4	1	—	(66.7)	(—)	(—)	(—)	(—)	4	(100.0)	(100.0)	(100.0)	(100.0)	(—)	—	4	2	(—)
普通科	48	14	(29.2)	4	4	9	4	10	(20.8)	(2.1)	(2.1)	(4.2)	(4.2)	23	(100.0)	(100.0)	(100.0)	(100.0)	(13.0)	3	19	3	(—)
男子	29	8	(27.5)	2	3	6	3	5	(15.2)	(1.5)	(1.5)	(4.2)	(4.2)	13	(100.0)	(100.0)	(100.0)	(100.0)	(13.0)	2	11	—	(—)
女子	19	6	(31.6)	2	1	3	1	5	(25.6)	(—)	(—)	(—)	(—)	10	(100.0)	(100.0)	(100.0)	(100.0)	(—)	1	8	3	(—)
専門学科	5	2	(40.0)	2	—	1	—	—	(—)	(—)	(—)	(—)	(—)	7	(100.0)	(100.0)	(100.0)	(100.0)	(—)	—	5	1	2
男子	4	1	(25.0)	2	—	1	—	—	(—)	(—)	(—)	(—)	(—)	6	(100.0)	(100.0)	(100.0)	(100.0)	(—)	—	5	1	1
女子	1	1	(100.0)	—	—	—	—	—	(—)	(—)	(—)	(—)	(—)	1	(100.0)	(100.0)	(100.0)	(100.0)	(—)	—	—	—	—
農業	—	—	(—)	—	—	—	—	—	(—)	(—)	(—)	(—)	(—)	2	(100.0)	(100.0)	(100.0)	(100.0)	(—)	—	2	—	(—)
男子	—	—	(—)	—	—	—	—	—	(—)	(—)	(—)	(—)	(—)	—	(100.0)	(100.0)	(100.0)	(100.0)	(—)	—	—	—	(—)
女子	—	—	(—)	—	—	—	—	—	(—)	(—)	(—)	(—)	(—)	—	(100.0)	(100.0)	(100.0)	(100.0)	(—)	—	—	—	(—)
工業	5	2	(40.0)	2	—	1	—	—	(—)	(—)	(—)	(—)	(—)	5	(100.0)	(100.0)	(100.0)	(100.0)	(—)	—	3	1	2
男子	4	1	(25.0)	2	—	1	—	—	(—)	(—)	(—)	(—)	(—)	4	(100.0)	(100.0)	(100.0)	(100.0)	(—)	—	3	1	1
女子	1	1	(100.0)	—	—	—	—	—	(—)	(—)	(—)	(—)	(—)	1	(100.0)	(100.0)	(100.0)	(100.0)	(—)	—	—	—	—
商業	—	—	(—)	—	—	—	—	—	(—)	(—)	(—)	(—)	(—)	—	(100.0)	(100.0)	(100.0)	(100.0)	(—)	—	—	—	(—)
男子	—	—	(—)	—	—	—	—	—	(—)	(—)	(—)	(—)	(—)	—	(100.0)	(100.0)	(100.0)	(100.0)	(—)	—	—	—	(—)
女子	—	—	(—)	—	—	—	—	—	(—)	(—)	(—)	(—)	(—)	—	(100.0)	(100.0)	(100.0)	(100.0)	(—)	—	—	—	(—)
総合学科	15	3	(20.0)	3	1	5	2	1	(6.7)	(—)	(—)	(—)	(—)	22	(100.0)	(100.0)	(100.0)	(100.0)	(4.5)	1	19	1	(—)
男子	13	3	(23.1)	3	1	4	1	1	(7.7)	(—)	(—)	(—)	(—)	15	(100.0)	(100.0)	(100.0)	(100.0)	(4.5)	1	14	1	(—)
女子	2	—	(—)	—	—	1	1	—	(—)	(—)	(—)	(—)	(—)	7	(100.0)	(100.0)	(100.0)	(100.0)	(—)	—	5	—	(—)
(単 位 掲 げ 制)	30	6	(20.0)	4	2	8	5	5	(16.7)	(—)	(—)	(—)	(—)	35	(100.0)	(100.0)	(100.0)	(100.0)	(11.4)	4	29	4	(—)
男子	20	4	(20.0)	3	1	7	3	2	(10.0)	(—)	(—)	(—)	(—)	21	(100.0)	(100.0)	(100.0)	(100.0)	(11.4)	3	18	1	(—)
女子	10	2	(20.0)	1	1	1	2	3	(16.7)	(—)	(—)	(—)	(—)	14	(100.0)	(100.0)	(100.0)	(100.0)	(—)	1	11	3	(—)

(注)1 ()内は構成比です。構成比は合計に対する割合で、小数点以下第2位を四捨五入しているため、内訳の計が100.0にならない場合があります。

2 総合学科は平成14年度から設置されました。

第6表 転・編入者、転出者の状況別人数及び構成比（通信制）

(単位:人)

区分	転・編入者の状況				転出者の状況				転出後の状況					
	計	県内の高校(全日制・定時制)			県外高校(全・定)	通信制高校	県内公立	私立		計	県内公立		通信制高校	県外高校(全・定)
		全日制		定時制				公立	普通科		専門学科	総合学科		
		普通科	専門学科											
合計	171	66	15	11	14	25	14	(14.6)	26	10	26	(100.0)		
合計	171	66	15	11	14	25	14	(14.6)	26	10	26	(100.0)	7	
(%)	(100.0)	(38.6)	(8.8)	(6.4)	(8.2)	(14.6)	(8.2)	(5.8)	(15.2)	(5.8)	(15.2)	(100.0)	(26.9)	
男子	64	25	7	3	4	11	4	(17.2)	10	5	10	(100.0)	7	
(%)	(100.0)	(39.1)	(10.9)	(4.7)	(6.3)	(17.2)	(6.3)	(15.6)	(7.8)	(7.8)	(15.6)	(100.0)	(43.8)	
女子	107	41	8	8	10	14	10	(13.1)	16	5	16	(100.0)	-	
(%)	(100.0)	(38.3)	(7.5)	(7.5)	(9.3)	(13.1)	(9.3)	(15.0)	(4.7)	(4.7)	(15.0)	(100.0)	(-)	
1学年	59	23	6	3	6	6	5	(10.2)	10	4	10	(100.0)	5	
(%)	(100.0)	(39.0)	(10.2)	(5.1)	(10.2)	(10.2)	(8.5)	(16.9)	(6.8)	(6.8)	(16.9)	(100.0)	(26.3)	
男子	20	7	2	1	2	3	3	(14.9)	2	-	2	(100.0)	5	
(%)	(100.0)	(35.0)	(10.0)	(5.0)	(10.0)	(15.0)	(15.0)	(15.0)	(0.0)	(0.0)	(15.0)	(100.0)	(33.3)	
女子	39	16	4	2	4	3	2	(14.9)	8	4	8	(100.0)	-	
(%)	(100.0)	(40.2)	(6.9)	(6.9)	(9.2)	(14.9)	(9.2)	(12.6)	(5.7)	(5.7)	(12.6)	(100.0)	(33.3)	
2学年	87	35	6	6	8	13	8	(14.9)	11	5	11	(100.0)	1	
(%)	(100.0)	(40.2)	(6.9)	(6.9)	(9.2)	(14.9)	(9.2)	(12.6)	(5.7)	(5.7)	(12.6)	(100.0)	(33.3)	
男子	30	12	4	2	2	3	1	(14.9)	6	4	6	(100.0)	1	
(%)	(100.0)	(40.2)	(6.9)	(6.9)	(9.2)	(14.9)	(9.2)	(12.6)	(5.7)	(5.7)	(12.6)	(100.0)	(33.3)	
女子	57	23	2	4	6	10	7	(14.9)	5	1	5	(100.0)	-	
(%)	(100.0)	(40.2)	(6.9)	(6.9)	(9.2)	(14.9)	(9.2)	(12.6)	(5.7)	(5.7)	(12.6)	(100.0)	(33.3)	
3学年	23	7	3	2	-	5	1	(14.9)	5	1	5	(100.0)	1	
(%)	(100.0)	(30.4)	(13.0)	(8.7)	(-)	(21.7)	(4.3)	(21.7)	(4.3)	(4.3)	(21.7)	(100.0)	(25.0)	
男子	13	6	1	-	-	4	-	(14.9)	2	1	2	(100.0)	1	
(%)	(100.0)	(46.2)	(7.7)	(0.0)	(0.0)	(30.8)	(0.0)	(30.8)	(15.4)	(7.7)	(30.8)	(100.0)	(41.7)	
女子	10	1	2	2	-	1	1	(14.9)	3	-	3	(100.0)	-	
(%)	(100.0)	(10.0)	(20.0)	(20.0)	(0.0)	(10.0)	(10.0)	(10.0)	(30.0)	(0.0)	(30.0)	(100.0)	(0.0)	
4学年	2	1	-	-	-	1	-	(14.9)	-	-	-	(100.0)	-	
(%)	(100.0)	(50.0)	(0.0)	(0.0)	(0.0)	(50.0)	(0.0)	(50.0)	(0.0)	(0.0)	(50.0)	(100.0)	(0.0)	
男子	1	-	-	-	-	1	-	(14.9)	-	-	-	(100.0)	-	
(%)	(100.0)	(0.0)	(0.0)	(0.0)	(0.0)	(100.0)	(0.0)	(100.0)	(0.0)	(0.0)	(100.0)	(100.0)	(0.0)	
女子	1	1	-	-	-	-	-	(14.9)	-	-	-	(100.0)	-	
(%)	(100.0)	(100.0)	(0.0)	(0.0)	(0.0)	(0.0)	(0.0)	(0.0)	(0.0)	(0.0)	(0.0)	(100.0)	(0.0)	

(注) I ()内は構成比です。構成比は合計に対する割合で、小数点以下第2位を四捨五入しているため、内訳の計が100.0にならない場合があります。

第7表 退学者の理由別人数及び構成比（全日制）

（単位：人）

区分	退学者の理由別										内訳										内訳										内訳										内訳									
	学業不振	学校生活・学業不適応	進路変更	経済的理由	家庭の事情	その他	学業不振	学校生活・学業不適応	進路変更	経済的理由	家庭の事情	その他	学業不振	学校生活・学業不適応	進路変更	経済的理由	家庭の事情	その他	学業不振	学校生活・学業不適応	進路変更	経済的理由	家庭の事情	その他	学業不振	学校生活・学業不適応	進路変更	経済的理由	家庭の事情	その他	学業不振	学校生活・学業不適応	進路変更	経済的理由	家庭の事情	その他														
合計	1,247	434	88	60	53	109	531	119	16	160	96	140	49	11	6	6	40	20	40	116	88	60	53	109	531	119	16	160	96	140	49	11	6	40	20	40														
男子	645	225	78	26	27	44	277	56	5	116	41	59	18	8	2	2	15	16	14	345	225	78	26	27	44	277	56	5	116	41	59	18	8	2	15	16	14													
女子	602	209	46	34	26	65	254	63	11	44	55	81	31	3	4	4	25	4	26	542	209	46	34	26	65	254	63	11	44	55	81	31	3	4	25	4	26													
1学年	454	172	57	28	25	35	176	60	3	62	11	40	14	2	3	3	21	5	8	384	172	57	28	35	176	60	3	62	11	40	14	2	3	3	5	8	8													
2学年	543	200	51	48	21	55	228	47	7	67	39	68	22	3	1	1	10	12	23	423	200	51	48	21	55	228	47	7	67	39	68	22	3	1	1	10	12	23												
3学年	214	16	54	11	7	17	107	10	6	28	40	23	13	6	1	1	8	3	6	154	16	54	11	7	17	107	10	6	28	40	23	13	6	1	1	8	3	6												
4学年	36	3	8	1	1	2	20	2	1	3	6	9	1	1	1	1	1	1	3	3	3	1	1	1	1	1	1	1	1	1	1	1	1	1	1	1	3													
普通科	815	313	97	53	35	75	297	72	13	87	71	54	35	7	2	2	29	15	36	685	313	97	53	35	75	297	72	13	87	71	54	35	7	2	2	29	15	36												
男子	415	153	51	25	18	38	147	36	7	43	31	17	18	4	1	1	14	8	19	415	153	51	25	18	38	147	36	7	43	31	17	18	4	1	1	14	8	19												
女子	400	160	46	28	17	37	150	36	6	44	40	37	17	3	1	1	15	7	17	270	160	46	28	17	37	150	36	6	44	40	37	17	17	3	1	1	15	7	17											
専門	281	29	87	23	16	10	131	36	2	61	17	13	3	3	2	2	8	4	4	211	29	87	23	16	10	131	36	2	61	17	13	3	2	2	8	4	4													
男子	177	22	44	8	4	4	98	29	1	49	8	11	3	2	1	1	4	2	2	177	22	44	8	4	4	98	29	1	49	8	11	3	2	1	1	4	2	2												
女子	104	7	43	15	12	6	33	7	1	12	9	2	0	1	1	1	4	2	2	134	7	43	15	12	6	33	7	1	12	9	2	0	1	1	1	1	4	2	2											
工業	177	22	44	8	4	4	98	29	1	49	8	11	3	2	1	1	4	2	2	177	22	44	8	4	4	98	29	1	49	8	11	3	2	1	1	4	2	2												
商業	162	20	40	7	24	3	91	24	1	49	7	10	2	2	1	1	4	2	2	162	20	40	7	24	3	91	24	1	49	7	10	2	2	1	1	4	2	2												
商	47	3	22	6	4	4	15	5	1	5	2	2	2	1	1	1	2	2	2	47	3	22	6	4	4	15	5	1	5	2	2	2	1	1	1	1	1	2												
業	22	1	10	5	1	3	10	2	1	5	2	2	2	1	1	1	2	2	2	22	1	10	5	1	3	10	2	1	5	2	1	1	1	1	1	1	1	2												
その他	40	1	18	7	1	1	12	1	1	4	5	2	6	1	1	1	2	6	6	40	1	18	7	1	1	12	1	1	4	5	2	6	1	1	1	1	2													
合計	151	6	34	4	2	24	103	11	1	12	10	69	1	1	2	2	3	3	3	151	6	34	4	2	24	103	11	1	12	10	69	1	1	2	2	3	3													
男子	77	3	17	2	1	12	53	6	1	6	5	35	1	1	1	1	2	2	2	77	3	17	2	1	12	53	6	1	6	5	35	1	1	1	1	1	1	2												
女子	74	3	17	2	1	12	47	5	1	6	5	34	1	1	1	1	1	1	1	74	3	17	2	1	12	47	5	1	6	5	34	1	1	1	1	1	1	2												
総合	356	19	92	28	21	27	203	32	6	45	35	85	8	2	3	3	11	8	17	356	19	92	28	21	27	203	32	6	45	35	85	8	2	3	11	8	17													
単	137	10	44	17	4	2	12	9	2	19	9	27	4	1	1	1	4	4	4	137	10	44	17	4	2	12	9	2	19	9	27	4	1	1	1	1	1	5												
位	219	9	48	11	6	4	134	20	4	26	26	58	4	1	2	2	9	4	4	219	9	48	11	6	4	134	20	4	26	26	58	4	1	2	2	9	4	4												
制																																																		

（注）1（ ）内は構成比です。構成比は合計に対する割合で、小数点以下第2位を四捨五入しているため、内訳の計が100.0にならない場合があります。

第8表 退学者の理由別人数及び構成比（定時制）

（単位：人）

区分	退学者の理由別										内訳															
	退学者合計					学業不振					不適応					内訳										
区	分	学校生活		学業不振		不適応		内訳		進路変更		内訳		別		経済的理由		内訳		家庭の事情	問題行動等	仕事の多忙	勤務先の事情	その他		
		学校生活	学業不振	学業不振	不適応	内訳	進路変更	内訳	別	経済的理由	内訳	家庭の事情	問題行動等	仕事の多忙	勤務先の事情	その他										
合計	計	1,170	146	287	148	59	35	15	30	396	42	13	199	36	106	19	5	30	1	1	28	114	10	132	3	28
	男子	718	113	154	90	28	15	6	15	254	23	5	141	22	63	10	3	19	—	—	19	40	9	93	3	20
	女子	452	33	133	58	31	20	9	15	142	19	8	58	14	43	9	2	11	—	—	9	74	1	39	—	8
	1学年	602	96	151	85	26	16	9	15	205	20	3	112	5	65	14	1	13	—	—	13	34	6	69	2	11
	2学年	301	31	90	45	23	10	6	6	100	12	6	43	13	26	4	1	8	—	—	8	29	3	27	—	8
	3学年	160	18	30	9	8	7	—	6	65	8	2	33	12	10	1	1	4	—	—	—	9.6	1.0	9.0	—	2.7
	4学年	107	1	16	9	2	2	—	3	26	2	2	11	6	5	—	2	2.5	—	—	—	13.1	0.6	10.6	—	1.3
	普通科	683	81	201	96	50	27	10	18	185	24	8	69	18	66	15	4	22	—	—	20	70	9	86	1	19
	専攻科	487	65	86	52	9	13	5	12	211	18	—	130	18	40	4	—	12	—	—	—	10.1	1.3	12.4	—	7.7
	専攻科	131	9	49	31	4	4	3	7	52	4	—	36	2	10	4	—	4	—	—	4	5	1	3	—	4
	専攻科	107	8	35	26	1	2	1	5	48	3	—	34	2	9	3	—	3	—	—	3	3	1	3	—	3
	専攻科	24	1	14	5	3	2	2	2	4	1	—	2	—	1	1	—	1	—	—	—	2	—	—	—	1
	専攻科	11	—	3	1	—	—	—	—	6	2	—	2	—	2	1	—	—	—	—	—	—	—	—	—	—
	専攻科	100.0	—	27.3	9.1	—	—	—	—	54.5	18.2	—	18.2	—	18.2	—	—	—	—	—	—	—	—	—	—	—
	専攻科	4	—	—	—	—	—	—	—	4	1	—	2	—	1	—	—	—	—	—	—	—	—	—	—	—
	専攻科	7	—	3	1	—	—	—	—	2	1	—	—	—	—	—	—	—	—	—	—	—	—	—	—	—
	専攻科	105	9	33	21	1	3	1	7	46	2	—	34	2	8	3	—	3	—	—	3	4	1	3	—	3
	専攻科	97	8	30	21	1	2	1	5	44	2	—	32	2	8	3	—	2	—	—	2	3	1	3	—	3
	専攻科	8	1	3	—	—	—	—	—	2	—	—	2	—	—	—	—	—	—	—	—	1	—	—	—	—
	専攻科	15	—	13	9	3	1	—	—	—	—	—	—	—	—	—	—	—	—	—	—	—	—	—	—	—
	専攻科	100.0	—	86.7	60.0	20.0	6.7	—	—	—	—	—	—	—	—	—	—	—	—	—	—	—	—	—	—	—
	専攻科	6	—	5	—	—	—	—	—	—	—	—	—	—	—	—	—	—	—	—	—	—	—	—	—	—
	専攻科	9	—	8	4	3	1	—	—	—	—	—	—	—	—	—	—	—	—	—	—	—	—	—	—	—
	専攻科	346	56	37	21	5	4	2	5	159	14	5	94	16	30	—	1	4	—	—	4	39	—	—	—	—
	専攻科	224	48	15	10	4	1	—	—	102	8	1	68	10	15	—	—	1.2	—	—	1.2	11.3	—	—	—	—
	専攻科	122	8	22	11	1	3	2	5	57	6	4	26	6	15	—	—	—	—	—	—	23	—	—	—	—
	専攻科	516	56	109	60	25	11	6	7	206	19	9	117	27	34	2	4	5	—	—	4	71	1	51	2	9
	専攻科	296	48	47	27	13	3	3	1	124	11	2	81	14	16	—	2	1.0	—	—	0.8	13.8	0.2	—	—	—
	専攻科	220	8	62	33	12	8	3	6	82	8	7	36	13	18	1	2	1	—	—	4	47	—	—	—	—

(注) 1 ()内は構成比です。構成比は合計に対する割合で、小数点以下第2位を四捨五入しているため、内訳の計が100.0にならない場合があります。
2 総合学科は平成14年度から設置されました。

第9表 退学者の理由別人数及び構成比（逓信制）

（単位：人）

区分	退学者の理由別										内訳										その他																								
	学業者不振		学校生活		生活・学業不適		進路変更		理由		経済的		家庭的		問題行動		仕事の多忙		勤務先の事情																										
計	人数	構成比	人数	構成比	人数	構成比	人数	構成比	人数	構成比	人数	構成比	人数	構成比	人数	構成比	人数	構成比	人数	構成比	人数	構成比	人数	構成比																					
合計	1,041	(100.0)	190	(18.3)	21	(2.0)	6	(0.6)	1	(0.1)	4	(0.4)	8	(0.8)	2	(0.2)	106	(10.2)	41	(3.9)	11	(1.1)	23	(2.2)	7	(0.7)	24	(2.3)	2	(0.2)	1	(0.1)	1	(0.1)	9	(0.9)	6	(0.6)	2	(0.2)	704	(67.6)			
男子	509	(100.0)	88	(19.3)	16	(3.1)	4	(0.8)	1	(0.2)	2	(0.4)	7	(1.4)	2	(0.4)	63	(12.4)	30	(5.9)	6	(1.2)	13	(2.6)	3	(0.6)	11	(2.2)	1	(0.2)	1	(0.2)	1	(0.2)	2	(0.4)	6	(1.2)	1	(0.2)	322	(63.3)			
女子	532	(100.0)	92	(17.3)	5	(0.9)	2	(0.4)	—	—	2	(0.4)	1	(0.2)	—	—	43	(8.1)	11	(2.1)	5	(0.9)	10	(1.9)	4	(0.8)	13	(2.4)	2	(0.4)	—	—	—	—	7	(1.3)	—	—	1	(0.2)	382	(71.8)			
1学年	744	(100.0)	115	(15.5)	17	(2.3)	6	(0.8)	—	—	3	(0.4)	7	(0.9)	1	(0.1)	82	(11.0)	36	(4.8)	5	(0.7)	21	(2.8)	5	(0.7)	15	(2.0)	1	(0.1)	1	(0.1)	1	(0.1)	6	(0.8)	5	(0.7)	1	(0.1)	516	(69.4)			
男	382	(100.0)	61	(16.9)	13	(3.6)	4	(1.1)	—	—	2	(0.6)	6	(1.7)	1	(0.3)	52	(14.4)	27	(7.5)	2	(0.6)	13	(3.6)	2	(0.6)	8	(2.2)	—	—	—	—	—	—	—	—	5	(1.4)	—	—	1	(0.3)	229	(63.3)	
女	382	(100.0)	54	(14.1)	4	(1.0)	2	(0.5)	—	—	1	(0.3)	1	(0.3)	—	—	30	(7.9)	9	(2.4)	3	(0.8)	8	(2.1)	3	(0.8)	7	(1.8)	1	(0.3)	—	—	—	—	6	(1.6)	—	—	—	—	287	(75.1)			
2学年	219	(100.0)	56	(25.6)	3	(1.4)	—	—	—	—	1	(0.5)	1	(0.5)	1	(0.5)	21	(9.6)	5	(2.3)	6	(2.7)	2	(0.9)	2	(0.9)	1	(0.5)	7	(3.2)	—	—	—	—	—	—	1	(0.5)	1	(0.5)	1	(0.5)	137	(62.6)	
男	107	(100.0)	25	(23.4)	2	(1.9)	—	—	—	—	—	1	(0.9)	1	(0.9)	11	(10.3)	3	(2.8)	4	(3.7)	—	—	—	—	1	(0.9)	3	(2.8)	—	—	—	—	—	—	—	1	(0.9)	1	(0.9)	67	(62.6)			
女	112	(100.0)	31	(27.7)	1	(0.9)	—	—	—	—	1	(0.9)	—	—	—	—	10	(8.9)	2	(1.8)	2	(1.8)	2	(1.8)	2	(1.8)	—	—	4	(3.6)	—	—	—	—	—	—	—	—	—	—	70	(62.5)			
3学年	68	(100.0)	9	(13.2)	1	(1.5)	—	—	—	—	—	—	—	—	—	—	3	(4.4)	—	—	—	—	—	—	—	1	(2.9)	2	(2.9)	—	—	—	—	—	—	2	(2.9)	—	—	—	—	51	(75.0)		
男	33	(100.0)	5	(15.2)	1	(3.0)	—	—	—	—	—	—	—	—	—	—	—	—	—	—	—	—	—	—	—	—	—	—	—	—	—	—	—	—	—	—	—	—	—	—	26	(78.8)			
女	35	(100.0)	4	(11.4)	—	—	—	—	—	—	—	—	—	—	—	—	3	(8.6)	—	—	—	—	—	—	—	—	1	(2.9)	1	(2.9)	—	—	—	—	—	—	—	—	—	—	—	25	(71.4)		
4学年	10	(100.0)	10	(100.0)	—	—	—	—	—	—	—	—	—	—	—	—	—	—	—	—	—	—	—	—	—	—	—	—	—	—	—	—	—	—	—	—	—	—	—	—	—	—	—	—	
男	7	(100.0)	7	(100.0)	—	—	—	—	—	—	—	—	—	—	—	—	—	—	—	—	—	—	—	—	—	—	—	—	—	—	—	—	—	—	—	—	—	—	—	—	—	—	—	—	—
女	3	(100.0)	3	(100.0)	—	—	—	—	—	—	—	—	—	—	—	—	—	—	—	—	—	—	—	—	—	—	—	—	—	—	—	—	—	—	—	—	—	—	—	—	—	—	—	—	—

（注）1（ ）内は構成比です。構成比は合計に対する割合で、小数点以下第2位を四捨五入しているため、内訳の計が100.0にならない場合があります。

第10表 退学者の退学後の進路状況（全日制）

（単位：人）

区分	退学者合計		入学編入学進				その他の進路				準備		内訳				就職	アルバイト	無職	その他不明
	計	(%)	(全日制公立高校)	(全日制私立高校)	(全日制私立高校)	(時制公立高校)	(時制私立高校)	(通信公立高校)	(通信私立高校)	高等学修への修得準備入学	職業訓練認定準備は試	就職	アルバイト	無職	その他不明					
合計	1,247	(100.0)	23	4	38	66	68	25	123	151	347	86	316	(25.3)	(6.9)					
男子	645	(100.0)	14	3	25	26	39	11	54	127	154	39	153	(23.7)	(6.0)					
女子	602	(100.0)	9	1	13	40	29	14	69	24	193	47	163	(27.1)	(7.8)					
1 学年	454	(100.0)	13	3	28	17	40	11	16	60	125	35	106	(23.3)	(7.7)					
2 学年	543	(100.0)	10	—	9	41	24	5	53	67	164	31	139	(25.6)	(5.7)					
3 学年	214	(100.0)	—	1	—	8	4	9	48	22	52	12	58	(27.1)	(5.6)					
4 学年	36	(100.0)	—	—	1	—	—	—	6	2	6	8	13	(36.1)	(22.2)					
普通科	815	(100.0)	12	3	25	40	56	18	98	75	248	65	175	(21.5)	(8.0)					
男子	375	(100.0)	6	2	13	11	32	7	42	59	96	26	81	(25.6)	(7.8)					
女子	440	(100.0)	6	1	12	29	24	11	56	16	152	39	94	(22.2)	(5.6)					
専門	281	(100.0)	8	1	12	20	8	5	15	67	66	16	63	(22.4)	(5.7)					
男子	216	(100.0)	6	1	11	14	6	4	10	62	45	12	45	(22.4)	(5.7)					
女子	65	(100.0)	2	—	1	6	2	1	5	5	21	4	18	(27.1)	(5.6)					
農業	17	(100.0)	—	—	—	—	—	—	—	—	—	—	—	(36.1)	(16.7)					
男子	8	(100.0)	—	—	—	—	—	—	—	—	—	—	—	(22.2)	(16.7)					
女子	9	(100.0)	—	—	—	—	—	—	—	—	—	—	—	(36.1)	(16.7)					
工業	177	(100.0)	7	1	10	15	6	2	4	53	33	9	37	(22.4)	(5.7)					
男子	162	(100.0)	6	1	10	11	6	2	4	52	28	9	33	(22.4)	(5.7)					
女子	15	(100.0)	1	—	—	4	—	—	—	1	5	—	4	(27.1)	(5.6)					
商業	47	(100.0)	1	—	1	3	—	—	—	—	—	—	—	(36.1)	(16.7)					
男子	22	(100.0)	—	—	—	—	—	—	—	—	—	—	—	(36.1)	(16.7)					
女子	25	(100.0)	1	—	1	2	—	—	—	—	—	—	—	(36.1)	(16.7)					
その他	40	(100.0)	—	—	—	—	—	—	—	—	—	—	—	(36.1)	(16.7)					
男子	24	(100.0)	—	—	—	—	—	—	—	—	—	—	—	(36.1)	(16.7)					
女子	16	(100.0)	—	—	—	—	—	—	—	—	—	—	—	(36.1)	(16.7)					
総合学	151	(100.0)	3	—	1	6	4	2	10	9	33	5	78	(21.5)	(8.0)					
男子	54	(100.0)	2	—	1	4	1	—	4	4	8	3	27	(21.5)	(8.0)					
女子	97	(100.0)	1	—	—	2	3	—	6	5	25	2	51	(21.5)	(8.0)					
(単再位掲制)	356	(100.0)	5	—	8	22	7	6	37	31	95	19	126	(35.4)	(5.3)					
男子	137	(100.0)	4	—	3	5	3	4	10	18	38	6	46	(35.4)	(5.3)					
女子	219	(100.0)	1	—	5	17	4	2	27	13	57	13	80	(27.1)	(7.8)					

(注)1 ()内は構成比です。構成比は合計に対する割合で、小数点以下第2位を四捨五入しているため、内訳の計が100.0にならない場合があります。

第11表 退学者の退学後の進路状況 (定時制)

(単位:人)

区分	退学者者合計	入学編入				進路				内訳				就職	アルバイト	無職	その他不明
		小計	(全日公立高)校	(全日私立高)校	(全日制公立高)校	定時公立高)校	定時私立高)校	通(公立高)校	通(私立高)校	専修学校等へ入学の種別	た試験を受けた程度	職業	アルバイト				
合計	1,170 (100.0)	54 (4.6)	7 (0.6)	2 (0.2)	15 (1.3)	—	26 (2.2)	4 (0.3)	19 (1.6)	27 (2.3)	168 (14.4)	605 (51.7)	59 (5.0)	238 (20.3)			
男子	718 (100.0)	27 (3.8)	6 (0.8)	1 (0.1)	6 (0.8)	—	12 (1.7)	2 (0.3)	8 (1.1)	18 (2.5)	127 (17.7)	373 (51.9)	25 (3.5)	140 (19.5)			
女子	452 (100.0)	27 (6.0)	1 (0.2)	1 (0.2)	9 (2.0)	—	14 (3.1)	2 (0.4)	11 (2.4)	9 (2.0)	41 (9.1)	232 (51.3)	34 (7.5)	98 (21.7)			
1学年	602 (100.0)	30 (5.0)	5 (0.8)	2 (0.3)	8 (1.3)	—	11 (1.8)	4 (0.7)	4 (0.7)	6 (1.0)	74 (12.3)	322 (53.5)	30 (5.0)	136 (22.6)			
2学年	301 (100.0)	11 (3.7)	2 (0.7)	—	2 (0.7)	—	7 (2.3)	—	7 (2.3)	10 (3.3)	40 (13.3)	159 (52.8)	18 (6.0)	56 (18.6)			
3学年	160 (100.0)	10 (6.3)	—	—	4 (2.5)	—	6 (3.8)	—	6 (3.8)	5 (3.1)	29 (18.1)	85 (53.1)	6 (3.8)	19 (11.9)			
4学年	107 (100.0)	3 (2.8)	—	—	1 (0.9)	—	2 (1.9)	—	2 (1.9)	6 (5.6)	25 (23.4)	39 (36.4)	5 (4.7)	27 (25.2)			
普通科	693 (100.0)	36 (5.2)	6 (0.9)	1 (0.1)	10 (1.4)	—	17 (2.5)	2 (0.3)	14 (2.0)	12 (1.7)	84 (12.1)	342 (49.4)	47 (6.8)	158 (22.8)			
専門	387 (100.0)	17 (4.4)	5 (1.3)	—	2 (0.5)	—	8 (2.1)	1 (0.3)	7 (1.8)	6 (1.6)	58 (15.5)	183 (47.8)	22 (5.7)	94 (24.3)			
農業	306 (100.0)	19 (6.2)	1 (0.3)	—	8 (2.6)	—	9 (2.9)	1 (0.3)	7 (2.3)	6 (1.9)	26 (8.5)	159 (48.4)	25 (7.6)	64 (21.0)			
工業	131 (100.0)	5 (3.8)	—	—	3 (2.3)	—	—	2 (1.5)	—	1 (0.8)	27 (20.6)	83 (63.4)	2 (1.5)	13 (9.9)			
商業	107 (100.0)	4 (3.7)	—	—	3 (2.8)	—	—	1 (0.9)	—	—	24 (22.4)	71 (66.0)	—	7 (6.5)			
専門	24 (100.0)	1 (4.2)	—	—	—	—	—	1 (4.2)	—	—	3 (12.3)	12 (50.0)	2 (8.3)	6 (25.0)			
農業	11 (100.0)	2 (18.2)	—	—	—	—	—	2 (18.2)	—	—	2 (18.2)	—	1 (9.1)	6 (54.5)			
工業	4 (100.0)	1 (25.0)	—	—	—	—	—	1 (25.0)	—	—	2 (50.0)	—	—	1 (25.0)			
商業	7 (100.0)	1 (14.3)	—	—	—	—	—	1 (14.3)	—	—	—	—	—	5 (71.4)			
専門	105 (100.0)	3 (2.9)	—	—	3 (2.9)	—	—	—	—	—	24 (22.9)	73 (69.5)	—	4 (3.8)			
農業	97 (100.0)	3 (3.1)	—	—	3 (3.1)	—	—	—	—	—	21 (21.6)	68 (70.2)	—	4 (4.0)			
工業	8 (100.0)	—	—	—	—	—	—	—	—	—	3 (37.5)	5 (62.5)	—	—			
商業	15 (100.0)	—	—	—	—	—	—	—	—	—	1 (6.7)	10 (66.7)	1 (6.7)	3 (20.0)			
専門	6 (100.0)	—	—	—	—	—	—	—	—	—	1 (16.7)	3 (50.0)	—	2 (33.3)			
農業	9 (100.0)	—	—	—	—	—	—	—	—	—	—	7 (77.8)	—	1 (11.1)			
工業	346 (100.0)	13 (3.8)	1 (0.3)	1 (0.3)	2 (0.6)	—	9 (2.6)	—	5 (1.4)	14 (4.0)	57 (16.5)	180 (52.0)	10 (2.9)	67 (19.4)			
商業	224 (100.0)	6 (2.7)	1 (0.4)	—	1 (0.4)	—	4 (1.8)	—	1 (0.4)	11 (4.9)	45 (20.1)	119 (53.0)	3 (1.3)	39 (17.4)			
専門	122 (100.0)	7 (5.7)	—	—	1 (0.8)	—	5 (4.1)	—	4 (3.3)	3 (2.4)	12 (9.8)	61 (50.0)	7 (5.7)	28 (23.0)			
農業	516 (100.0)	20 (3.9)	2 (0.4)	1 (0.2)	4 (0.8)	—	13 (2.5)	—	13 (2.5)	19 (3.7)	86 (16.7)	264 (51.2)	16 (3.1)	98 (19.0)			
工業	296 (100.0)	8 (2.7)	—	—	1 (0.3)	—	5 (1.7)	—	4 (1.3)	13 (4.4)	60 (20.3)	149 (50.3)	6 (2.0)	56 (18.9)			
商業	220 (100.0)	12 (5.5)	2 (0.9)	1 (0.4)	3 (1.4)	—	8 (3.6)	—	9 (4.1)	6 (2.7)	26 (11.8)	115 (52.3)	10 (4.5)	42 (19.1)			

(注)1 ()内は構成比です。構成比は合計に対する割合で、小数点以下第2位を四捨五入しているため、内訳の計が100.0にならない場合があります。

第12表 退学者の退学後の進路状況 (通信制)

(単位:人)

区分	退学者合計	進路						内訳				就職	アルバイト	無職	その他・不明
		小計	全日私立高校	全日制私立高校	定時私立高校	定時私立高校	通(公)立高校	通(私)立高校	通(信)立高校	学校修入字の種別	た試験を受験し、受験認定を準備				
合計	1,041 (100.0)	49 (4.7)	10 (1.0)	2 (0.2)	25 (2.4)	1 (0.1)	7 (0.7)	4 (0.4)	12 (1.2)	8 (0.8)	24 (2.3)	29 (2.8)	5 (0.5)	914 (87.8)	
男子	509 (100.0)	35 (6.9)	8 (1.6)	2 (0.4)	16 (3.1)	1 (0.2)	4 (0.8)	4 (0.8)	7 (1.4)	4 (0.8)	15 (2.9)	15 (2.9)	1 (0.2)	432 (84.9)	
女子	532 (100.0)	14 (2.6)	2 (0.4)	—	9 (1.7)	—	3 (0.6)	—	5 (0.9)	4 (0.8)	9 (1.7)	14 (2.6)	4 (0.8)	482 (90.6)	
1学年	744 (100.0)	43 (5.8)	9 (1.2)	—	24 (3.2)	1 (0.1)	5 (0.7)	4 (0.5)	5 (0.7)	6 (0.8)	20 (2.7)	25 (3.4)	4 (0.5)	641 (86.2)	
男子	362	32	8	—	16	1	3	4	3	2	14	15	1	295	
女子	382	11	1	—	8	—	2	—	2	4	6	10	3	346	
2学年	219 (100.0)	6 (2.7)	1 (0.5)	2 (0.9)	1 (0.5)	—	2 (0.9)	—	6 (2.7)	2 (0.9)	3 (1.4)	3 (1.4)	—	199 (90.9)	
男子	107	3	—	2	—	—	1	—	4	2	1	—	—	97	
女子	112	3	1	—	1	—	1	—	2	—	2	3	—	102	
3学年	68 (100.0)	—	—	—	—	—	—	—	1	—	1	1	1	64 (94.1)	
男子	33	—	—	—	—	—	—	—	—	—	—	—	—	33	
女子	35	—	—	—	—	—	—	—	1	—	1	1	1	31	
4学年	10 (100.0)	—	—	—	—	—	—	—	—	—	—	—	—	10 (100.0)	
男子	7	—	—	—	—	—	—	—	—	—	—	—	—	7	
女子	3	—	—	—	—	—	—	—	—	—	—	—	—	3	

(注)1 ()内は構成比です。構成比は合計に対する割合で、小数点以下第2位を四捨五入しているため、内訳の計が100.0にならない場合があります。

第15表 原級留置者・留学者・長期欠席者(30日以上)の理由別人数及び構成比(全日制)

区分	原級留置者			留学者			長期欠席者(30日以上)			長期欠席者(30日以上)「不登校」(再掲)				
	計	出級不振	出不席日不足	出級不振	出不席日不足	休学	休学	休学	病気がけ	経済的理由	不登校	有	無	その他
合計	226 (100.0)	65 (28.8)	123 (54.4)	30 (13.3)	8 (3.5)	78 (100.0)	16 (20.5)	3,877 (100.0)	821 (21.2)	23 (0.6)	1,820 (46.9)	588 (32.3)	1,061 (58.3)	171 (9.4)
男子	133 (100.0)	48 (36.1)	63 (47.4)	19 (14.3)	3 (2.3)	23 (100.0)	3 (13.0)	1,742 (100.0)	343 (19.7)	6 (0.3)	818 (47.0)	235 (28.7)	509 (62.2)	74 (9.0)
女子	93 (100.0)	17 (18.3)	60 (64.5)	11 (11.8)	5 (5.4)	55 (100.0)	13 (23.6)	2,135 (100.0)	478 (22.4)	17 (0.8)	1,002 (46.9)	353 (35.2)	552 (55.1)	97 (9.7)
1学年	99 (100.0)	31 (31.3)	55 (55.6)	11 (11.1)	2 (2.0)	19 (100.0)	4 (21.1)	853 (100.0)	167 (19.6)	4 (0.5)	484 (56.7)	47 (9.7)	273 (56.4)	164 (33.9)
2学年	111 (100.0)	34 (30.6)	54 (48.6)	18 (16.2)	5 (4.5)	48 (100.0)	9 (18.8)	1,466 (100.0)	331 (22.6)	8 (0.5)	696 (47.5)	261 (37.5)	432 (62.1)	3 (0.4)
3学年	16 (100.0)	—	14 (87.5)	1 (6.3)	1 (6.3)	11 (100.0)	3 (27.3)	1,487 (100.0)	317 (21.3)	9 (0.6)	592 (39.8)	243 (41.0)	345 (58.3)	4 (0.7)
4学年	—	—	—	—	—	—	—	71 (100.0)	6 (8.5)	2 (2.8)	48 (67.6)	37 (77.1)	11 (22.9)	—
普通科	184 (100.0)	44 (23.9)	108 (58.7)	24 (13.0)	8 (4.3)	63 (100.0)	14 (22.2)	2,750 (100.0)	687 (25.0)	13 (0.5)	1,172 (42.6)	392 (33.4)	648 (55.3)	132 (11.3)
専門	97 (100.0)	29 (29.7)	51 (52.7)	14 (14.4)	3 (3.1)	20 (100.0)	3 (15.0)	1,222 (100.0)	280 (22.9)	3 (0.2)	512 (41.9)	164 (13.3)	300 (23.9)	48 (4.7)
農	87 (100.0)	15 (17.2)	57 (65.6)	10 (11.4)	5 (5.7)	43 (100.0)	11 (25.6)	1,528 (100.0)	407 (26.7)	10 (0.6)	660 (43.1)	228 (30.0)	348 (49.9)	84 (9.6)
業	42 (100.0)	21 (50.0)	15 (35.7)	6 (14.3)	—	15 (100.0)	2 (13.3)	552 (100.0)	86 (15.6)	7 (1.3)	276 (50.0)	51 (18.5)	197 (71.4)	28 (10.1)
女	36 (100.0)	19 (52.8)	12 (33.3)	5 (13.9)	—	3 (100.0)	—	327 (100.0)	45 (13.8)	3 (0.9)	186 (56.9)	30 (9.2)	133 (40.9)	23 (7.1)
男	6 (100.0)	2 (33.3)	3 (50.0)	1 (16.7)	—	12 (100.0)	2 (16.7)	225 (100.0)	41 (18.2)	4 (1.8)	90 (40.0)	21 (23.3)	64 (71.1)	5 (5.6)
計	1 (100.0)	—	—	1 (100.0)	—	—	—	34 (100.0)	1 (2.9)	—	13 (38.2)	—	13 (100.0)	—
業	1 (100.0)	—	—	—	—	—	—	—	—	—	4 (4.0)	—	4 (4.0)	—
女	—	—	—	—	—	—	—	24 (100.0)	—	—	9 (37.5)	—	9 (37.5)	—
工	36 (100.0)	20 (55.6)	12 (33.3)	4 (11.1)	—	—	—	202 (100.0)	25 (12.4)	1 (0.5)	150 (74.3)	22 (14.7)	108 (72.0)	20 (13.3)
業	33 (100.0)	19 (57.6)	10 (30.3)	4 (12.1)	—	—	—	169 (100.0)	15 (8.9)	—	132 (78.1)	15 (9.0)	98 (58.2)	19 (11.8)
女	3 (100.0)	1 (33.3)	2 (66.7)	—	—	—	—	33 (100.0)	10 (30.3)	1 (3.0)	18 (54.5)	7 (21.2)	10 (30.3)	1 (3.0)
計	5 (100.0)	1 (20.0)	3 (60.0)	1 (20.0)	—	—	—	155 (100.0)	29 (18.7)	2 (1.3)	34 (21.9)	14 (9.0)	14 (9.0)	6 (4.0)
商	2 (100.0)	—	2 (100.0)	—	—	—	—	65 (100.0)	11 (16.9)	1 (1.5)	12 (18.2)	4 (6.2)	4 (6.2)	4 (6.2)
業	3 (100.0)	1 (33.3)	1 (33.3)	1 (33.3)	—	—	—	90 (100.0)	18 (20.0)	1 (1.1)	22 (24.4)	10 (11.1)	10 (11.1)	2 (2.2)
計	—	—	—	—	—	15 (100.0)	2 (13.3)	161 (100.0)	31 (19.3)	4 (2.5)	79 (49.1)	15 (9.3)	62 (38.5)	2 (1.2)
そ	—	—	—	—	—	—	—	78 (100.0)	13 (16.9)	2 (2.6)	41 (52.6)	4 (5.1)	27 (34.6)	2 (2.6)
の	—	—	—	—	—	—	—	575 (100.0)	48 (8.3)	3 (0.5)	372 (64.7)	145 (25.0)	35 (6.1)	11 (2.0)
他	—	—	—	—	—	—	—	193 (100.0)	18 (9.3)	—	120 (62.2)	41 (21.2)	27 (13.9)	3 (1.5)
計	—	—	—	—	—	—	—	382 (100.0)	30 (7.9)	3 (0.8)	252 (66.2)	104 (27.2)	140 (36.7)	8 (2.1)
総	—	—	—	—	—	—	—	1,360 (100.0)	137 (10.1)	10 (0.7)	812 (59.7)	338 (24.6)	381 (28.0)	93 (6.8)
合	—	—	—	—	—	—	—	520 (100.0)	61 (11.7)	4 (0.8)	286 (55.0)	117 (22.5)	144 (27.7)	25 (4.8)
学	—	—	—	—	—	—	—	840 (100.0)	76 (9.0)	6 (0.7)	526 (62.6)	221 (26.3)	237 (28.1)	68 (8.1)
位	—	—	—	—	—	—	—	17 (100.0)	17 (100.0)	3 (17.6)	10 (58.8)	3 (17.6)	46 (269.4)	25 (144.7)
制	—	—	—	—	—	—	—	4 (100.0)	4 (100.0)	—	286 (71.5)	117 (29.5)	144 (36.0)	25 (6.3)

(注) 1 ()内は構成比です。構成比は合計に対する割合で、小数点以下第2位を四捨五入しているため、内訳の計が100.0にならない場合があります。

(単位:人)

第16表 原級留置者・留学者・長期欠席者(30日以上)の理由別人数及び構成比(定時制)

区分	原級留置者			留学者			長期欠席者(30日以上)			その他			
	学業不振	出席日数不足	出席日数不足	出席日数不足及び出席回数不足	休学扱いの留学者	5月1日までに退学した者	計	休学扱いの留学者	教育委員会による留学籍	病気がけ	経済的理由	不登校	その他
合計	217 (100.0)	15 (6.9)	94 (43.3)	88 (40.6)	20 (9.2)	9 (4.1)	1 (100.0)	1 (100.0)	3,258 (100.0)	174 (5.3)	249 (7.6)	1,856 (57.0)	979 (30.0)
男子	149 (100.0)	14 (9.4)	65 (43.6)	55 (36.9)	15 (10.1)	5 (3.4)	1 (100.0)	1 (100.0)	1,947 (100.0)	98 (5.0)	178 (9.1)	1,021 (52.4)	650 (33.4)
女子	68 (100.0)	1 (1.5)	29 (42.6)	33 (48.5)	5 (7.4)	4 (5.9)	—	—	1,311 (100.0)	76 (5.8)	71 (5.4)	835 (63.7)	218 (25.1)
1 学年	147 (100.0)	8 (5.4)	46 (31.3)	46 (31.3)	13 (8.8)	5 (3.4)	1 (100.0)	1 (100.0)	1,141 (100.0)	40 (3.5)	74 (6.5)	670 (58.7)	357 (31.3)
2 学年	70 (100.0)	4 (5.7)	22 (31.4)	26 (37.1)	4 (5.7)	4 (5.7)	—	—	989 (100.0)	63 (6.4)	77 (7.8)	576 (58.2)	273 (27.6)
3 学年	43 (100.0)	2 (4.7)	18 (41.9)	12 (27.9)	2 (4.7)	—	—	—	658 (100.0)	38 (5.8)	70 (10.6)	320 (48.6)	230 (35.0)
4 学年	14 (100.0)	1 (7.1)	8 (57.1)	4 (28.6)	1 (7.1)	—	—	—	470 (100.0)	33 (7.0)	28 (6.0)	290 (61.7)	119 (25.3)
普通科	185 (100.0)	2 (1.1)	75 (40.5)	88 (47.6)	20 (10.8)	7 (3.8)	—	—	1,943 (100.0)	72 (3.7)	174 (9.0)	1,110 (57.1)	587 (30.2)
専攻科	120 (100.0)	1 (0.8)	49 (59.4)	55 (45.8)	15 (12.5)	4 (3.3)	—	—	1,075 (100.0)	29 (2.7)	126 (11.7)	564 (52.1)	356 (33.0)
専攻科	65 (100.0)	1 (1.5)	26 (40.0)	33 (50.8)	5 (7.7)	3 (4.5)	—	—	868 (100.0)	43 (4.9)	48 (5.5)	546 (62.8)	231 (26.6)
専攻科	32 (100.0)	13 (40.6)	19 (59.4)	—	—	(2)	—	—	244 (100.0)	28 (11.5)	4 (1.6)	47 (19.3)	165 (67.6)
専攻科	29 (100.0)	13 (45.0)	16 (55.0)	—	—	(1)	—	—	214 (100.0)	25 (11.7)	4 (1.9)	32 (15.0)	153 (71.4)
専攻科	3 (100.0)	—	3 (100.0)	—	—	(1)	—	—	30 (100.0)	3 (10.0)	—	15 (50.0)	12 (40.0)
専攻科	2 (100.0)	1 (50.0)	1 (50.0)	—	—	(—)	—	—	10 (100.0)	1 (10.0)	—	9 (90.0)	—
専攻科	1 (100.0)	—	—	—	—	(—)	—	—	3 (100.0)	—	—	3 (300.0)	—
専攻科	1 (100.0)	—	—	—	—	(—)	—	—	7 (100.0)	1 (14.3)	—	6 (85.7)	—
専攻科	30 (100.0)	12 (40.0)	18 (60.0)	—	—	(2)	—	—	215 (100.0)	27 (12.6)	2 (0.9)	27 (12.6)	159 (74.0)
専攻科	28 (100.0)	12 (42.9)	16 (57.1)	—	—	(1)	—	—	202 (100.0)	25 (12.4)	2 (1.0)	25 (12.4)	150 (74.2)
専攻科	2 (100.0)	—	2 (100.0)	—	—	(1)	—	—	13 (100.0)	2 (15.4)	—	2 (15.4)	9 (69.2)
専攻科	—	—	—	—	—	(—)	—	—	19 (100.0)	—	2 (10.5)	11 (57.9)	6 (31.6)
専攻科	—	—	—	—	—	(—)	—	—	9 (100.0)	—	2 (22.2)	4 (44.4)	3 (33.3)
専攻科	—	—	—	—	—	(—)	—	—	10 (100.0)	—	—	7 (70.0)	3 (30.0)
総合学科	699 (100.0)	229 (32.8)	354 (50.6)	—	—	(—)	—	—	1,071 (100.0)	74 (6.9)	71 (6.6)	699 (65.3)	227 (21.2)
総合学科	425 (100.0)	145 (34.1)	213 (50.1)	—	—	(—)	—	—	658 (100.0)	44 (6.7)	48 (7.3)	425 (64.5)	141 (21.5)
総合学科	274 (100.0)	84 (30.7)	141 (51.4)	—	—	(—)	—	—	413 (100.0)	30 (7.3)	23 (5.6)	274 (66.3)	86 (20.8)
総合学科	1,442 (100.0)	669 (46.4)	414 (28.7)	—	—	(—)	—	—	1,860 (100.0)	86 (4.6)	72 (3.9)	1,442 (77.5)	260 (14.0)
総合学科	764 (100.0)	357 (46.7)	234 (30.6)	—	—	(—)	—	—	1,016 (100.0)	51 (5.0)	43 (4.2)	764 (75.0)	158 (15.5)
総合学科	678 (100.0)	312 (46.0)	180 (26.6)	—	—	(—)	—	—	844 (100.0)	35 (4.1)	29 (3.4)	678 (80.3)	102 (12.2)

(注)1 ()内は構成比です。構成比は合計に対する割合で、小数点以下第2位を四捨五入しているため、内訳の計が100.0にならない場合があります。
2 総合学科は平成14年度から設置されました。

第17表 30日以上の長期欠席者の欠席日数・長期欠席後の状況及び構成比(全日制)

区分	計	欠席日数					長期欠席後の状況							
		30日 以下	31日 以上	70日 以下	71日 以上	105日 以下	106日 以上	140日 以下	141日 以上	210日 以下	211日 以上	進級・卒業	原級留置	転出
合計	3,877 (100.0)	2,446 (63.1)	610 (15.7)	367 (9.5)	224 (5.8)	216 (5.6)	14 (0.4)	2,716 (70.1)	224 (5.8)	225 (5.8)	712 (18.4)			
男子	1,742 (100.0)	1,099 (63.1)	275 (15.8)	159 (9.1)	98 (5.6)	105 (6.0)	6 (0.3)	1,191 (68.4)	123 (7.1)	92 (5.3)	336 (19.3)			
女子	2,135 (100.0)	1,347 (63.1)	335 (15.7)	208 (9.7)	126 (5.9)	111 (5.2)	8 (0.4)	1,525 (71.4)	101 (4.7)	133 (6.2)	376 (17.6)			
1 学年	853 (100.0)	431 (50.5)	169 (19.8)	115 (13.5)	71 (8.3)	60 (7.0)	7 (0.8)	484 (56.7)	73 (8.6)	77 (9.0)	219 (25.7)			
2 学年	1,466 (100.0)	881 (60.1)	237 (16.2)	150 (10.2)	97 (6.6)	96 (6.5)	5 (0.3)	968 (66.0)	83 (5.7)	100 (6.8)	315 (21.5)			
3 学年	1,487 (100.0)	1,100 (74.0)	190 (12.8)	97 (6.5)	49 (3.3)	50 (3.4)	1 (0.1)	1,228 (82.6)	58 (3.9)	46 (3.1)	155 (10.4)			
4 学年	71 (100.0)	34 (47.9)	14 (19.7)	5 (7.0)	7 (9.9)	10 (14.1)	1 (1.4)	36 (50.7)	10 (14.1)	2 (2.8)	23 (32.4)			
普通科	2,750 (100.0)	1,763 (64.1)	425 (15.5)	235 (8.5)	157 (5.7)	157 (5.7)	13 (0.5)	1,973 (71.7)	171 (6.2)	158 (5.7)	448 (16.3)			
専攻科	1,222 (100.0)	793 (65.0)	188 (15.4)	90 (7.3)	70 (5.7)	75 (6.1)	6 (0.5)	878 (71.8)	90 (7.3)	66 (5.3)	188 (15.4)			
専攻科	1,528 (100.0)	970 (63.5)	237 (15.5)	145 (9.5)	145 (9.5)	82 (5.3)	7 (0.5)	1,095 (71.3)	81 (5.3)	92 (6.0)	260 (16.7)			
農業	552 (100.0)	337 (61.1)	85 (15.4)	77 (13.9)	31 (5.6)	22 (4.0)	— (—)	327 (59.2)	24 (4.3)	38 (6.9)	163 (29.5)			
工業	327 (100.0)	184 (56.3)	55 (16.8)	51 (15.6)	17 (5.2)	20 (6.1)	— (—)	170 (52.0)	19 (5.8)	18 (5.5)	120 (36.8)			
商業	225 (100.0)	153 (68.0)	30 (13.3)	26 (11.7)	14 (6.2)	2 (0.9)	— (—)	157 (70.0)	5 (2.2)	20 (8.9)	43 (19.1)			
その他	34 (100.0)	28 (82.4)	3 (8.8)	2 (5.9)	— (—)	1 (2.9)	— (—)	24 (70.6)	1 (2.9)	1 (2.9)	8 (23.5)			
計	10 (100.0)	7 (70.0)	1 (10.0)	1 (10.0)	— (—)	— (—)	— (—)	6 (60.0)	— (—)	— (—)	3 (30.0)			
男子	24 (100.0)	21 (87.5)	2 (8.3)	1 (4.2)	— (—)	— (—)	— (—)	18 (75.0)	— (—)	— (—)	5 (20.8)			
女子	202 (100.0)	104 (51.5)	31 (15.3)	42 (20.8)	15 (7.4)	10 (5.0)	— (—)	66 (32.7)	18 (9.0)	19 (9.4)	99 (49.0)			
計	169 (100.0)	87 (51.5)	24 (14.2)	37 (22.0)	11 (6.5)	10 (6.0)	— (—)	49 (29.0)	16 (9.5)	14 (8.3)	90 (53.7)			
男子	33 (100.0)	17 (51.5)	7 (21.2)	5 (15.2)	4 (12.1)	— (—)	— (—)	17 (51.5)	2 (6.1)	2 (6.1)	9 (27.3)			
女子	155 (100.0)	104 (67.1)	25 (16.1)	12 (7.7)	8 (5.2)	6 (3.9)	— (—)	110 (71.0)	3 (1.9)	12 (7.7)	30 (19.4)			
計	65 (100.0)	42 (64.6)	13 (20.0)	3 (4.6)	2 (3.1)	5 (7.7)	— (—)	47 (72.3)	2 (3.1)	2 (3.1)	14 (21.5)			
男子	90 (100.0)	62 (68.9)	12 (13.3)	9 (9.9)	6 (6.7)	1 (1.1)	— (—)	63 (70.0)	1 (1.1)	10 (11.1)	16 (17.8)			
女子	161 (100.0)	101 (62.7)	26 (16.1)	21 (13.0)	8 (5.0)	5 (3.1)	— (—)	127 (78.9)	2 (1.2)	6 (3.7)	26 (16.1)			
計	83 (100.0)	48 (57.8)	17 (20.5)	10 (12.1)	4 (4.8)	4 (4.8)	— (—)	68 (81.9)	— (—)	2 (2.4)	13 (15.6)			
男子	78 (100.0)	53 (68.1)	9 (11.5)	11 (14.1)	4 (5.1)	1 (1.3)	— (—)	59 (75.6)	2 (2.6)	4 (5.1)	13 (16.7)			
女子	575 (100.0)	346 (60.2)	100 (17.4)	55 (9.6)	36 (6.3)	37 (6.4)	1 (0.2)	416 (72.3)	29 (5.0)	29 (5.0)	101 (17.6)			
計	193 (100.0)	122 (63.2)	32 (16.6)	18 (9.3)	11 (5.7)	10 (5.2)	— (—)	143 (74.1)	14 (7.3)	8 (4.1)	28 (14.5)			
男子	382 (100.0)	224 (58.6)	68 (17.8)	37 (9.7)	25 (6.5)	27 (7.1)	1 (0.3)	273 (71.5)	15 (3.9)	21 (5.5)	73 (19.0)			
女子	1,360 (100.0)	783 (57.6)	231 (17.0)	143 (10.5)	94 (6.9)	103 (7.6)	6 (0.4)	1,016 (74.7)	65 (4.8)	59 (4.3)	220 (16.2)			
計	520 (100.0)	292 (56.3)	97 (18.7)	48 (9.2)	40 (7.7)	40 (7.7)	3 (0.6)	397 (76.3)	32 (6.1)	20 (3.8)	71 (13.5)			
男子	840 (100.0)	491 (58.4)	134 (15.9)	95 (11.3)	54 (6.4)	63 (7.5)	3 (0.4)	619 (73.7)	33 (3.9)	39 (4.6)	149 (17.7)			

(注)1 ()内は構成比です。構成比は合計に対する割合で、小数点以下第2位を四捨五入しているため、内訳の計が100.0にならない場合があります。

第18表 30日以上長期欠席者の欠席日数・長期欠席後の状況及び構成比(定時制) (単位:人)

区分	計	欠席日数					長期欠席後の状況				
		30日 以上	50日 以上	70日 以上	105日 以上	140日 以上	210日 以上	進級・卒業	原級留置	転出	退学
合計	3,258 (100.0)	1,195 (36.7)	627 (19.2)	510 (15.7)	396 (12.2)	529 (16.2)	1 (0.0)	2,037 (62.5)	307 (9.4)	40 (1.2)	874 (26.8)
男子	1,947 (100.0)	754 (38.7)	376 (19.3)	288 (14.8)	212 (10.9)	317 (16.3)	—	1,178 (60.5)	212 (10.9)	27 (1.4)	530 (27.2)
女子	1,311 (100.0)	441 (33.6)	251 (19.1)	222 (16.9)	184 (14.0)	212 (16.2)	1	859 (65.5)	95 (7.2)	13 (1.0)	344 (26.2)
1学年	1,141 (100.0)	345 (30.2)	189 (16.6)	212 (18.6)	185 (16.2)	210 (18.4)	—	525 (46.0)	169 (14.8)	20 (1.8)	427 (37.4)
2学年	989 (100.0)	362 (36.6)	175 (17.7)	152 (15.4)	104 (10.5)	195 (19.7)	1	682 (69.0)	60 (6.1)	8 (0.8)	239 (24.2)
3学年	658 (100.0)	306 (46.5)	138 (21.0)	88 (13.4)	61 (9.3)	65 (9.9)	—	483 (73.4)	44 (6.7)	9 (1.4)	122 (18.5)
4学年	470 (100.0)	182 (38.7)	125 (26.6)	58 (12.3)	46 (9.8)	59 (12.6)	—	347 (73.8)	34 (7.2)	3 (0.6)	86 (18.3)
普通科	1,943 (100.0)	707 (36.4)	391 (20.1)	288 (14.8)	240 (12.4)	317 (16.3)	—	1,228 (63.2)	155 (8.0)	20 (1.0)	540 (27.8)
専攻科	1,075 (100.0)	421 (39.2)	213 (20.0)	146 (13.6)	117 (10.9)	178 (16.3)	—	659 (61.3)	103 (9.6)	11 (1.0)	302 (28.1)
専攻科	868 (100.0)	286 (33.0)	178 (20.5)	142 (16.3)	123 (14.1)	139 (15.9)	—	569 (65.6)	52 (6.0)	9 (1.0)	238 (27.5)
計	244 (100.0)	130 (53.3)	43 (17.6)	26 (10.7)	17 (7.0)	27 (11.1)	1	123 (50.4)	33 (13.5)	4 (1.6)	84 (34.4)
男子	214 (87.7)	116 (54.2)	39 (18.2)	23 (10.7)	13 (6.0)	23 (10.7)	—	114 (52.8)	29 (13.5)	4 (1.8)	67 (31.2)
女子	30 (12.3)	14 (46.7)	4 (13.3)	3 (10.0)	4 (13.3)	4 (13.3)	1	9 (30.0)	4 (13.3)	—	17 (56.7)
計	10 (100.0)	4 (40.0)	1 (10.0)	—	1 (10.0)	3 (30.0)	1	1 (10.0)	1 (10.0)	2 (20.0)	6 (60.0)
農業	3 (100.0)	1 (33.3)	—	—	—	2 (66.7)	—	—	—	2 (66.7)	1 (33.3)
男子	3 (100.0)	1 (33.3)	—	—	—	2 (66.7)	—	—	—	2 (66.7)	1 (33.3)
女子	—	—	—	—	—	—	—	—	—	—	—
工業	215 (100.0)	116 (54.0)	39 (18.1)	21 (9.8)	15 (7.0)	24 (11.2)	—	115 (53.5)	32 (14.9)	2 (0.9)	66 (30.7)
男子	202 (93.5)	108 (53.5)	39 (19.3)	21 (10.4)	13 (6.4)	21 (10.4)	—	108 (53.5)	29 (14.4)	2 (1.0)	63 (30.7)
女子	13 (6.0)	8 (62.0)	—	—	2 (15.4)	3 (23.1)	—	7 (53.8)	3 (23.1)	—	3 (23.1)
計	19 (100.0)	10 (52.6)	3 (15.8)	5 (26.3)	1 (5.3)	—	—	7 (36.8)	—	—	12 (63.2)
男子	9 (47.4)	7 (77.8)	—	2 (22.2)	—	—	—	6 (66.7)	—	—	3 (33.3)
女子	10 (100.0)	3 (30.0)	3 (30.0)	3 (30.0)	1 (10.0)	—	—	1 (10.0)	—	—	9 (90.0)
総合学科	1,071 (100.0)	358 (33.4)	193 (18.0)	196 (18.3)	139 (13.0)	185 (17.3)	—	686 (64.1)	119 (11.1)	16 (1.5)	250 (23.3)
男子	658 (61.5)	217 (32.8)	124 (18.9)	119 (17.9)	82 (12.5)	116 (17.6)	—	405 (61.5)	80 (12.3)	12 (1.8)	161 (24.4)
女子	413 (100.0)	141 (34.1)	69 (16.7)	77 (18.7)	57 (13.8)	69 (16.7)	—	281 (68.1)	39 (9.5)	4 (1.0)	89 (21.7)
計	1,860 (100.0)	535 (28.8)	349 (18.8)	339 (18.2)	262 (14.1)	375 (20.2)	—	1,327 (71.3)	118 (6.3)	29 (1.6)	386 (20.8)
再掲	1,016 (100.0)	302 (29.7)	193 (19.0)	180 (17.7)	131 (12.8)	210 (20.7)	—	697 (68.7)	81 (7.9)	18 (1.8)	220 (21.6)
削	844 (100.0)	233 (27.6)	156 (18.5)	159 (18.8)	131 (15.5)	165 (19.5)	—	630 (74.6)	37 (4.4)	11 (1.3)	166 (19.7)

(注)1 ()内は構成比です。構成比は合計に対する割合で、小数点以下第2位を四捨五入しているため、内訳の計が100.0にならない場合があります。
2 総合学科は平成14年度から設置されました。

付表1 県立高校別退学者数の推移(全日制)

(単位:人)

学校名	平成23年4月1日 現在の在籍生徒数	平成23年度 退学者数	平成22年度 退学者数	平成21年度 退学者数	平成20年度 退学者数
鶴見	793	3	1	4	2
鶴見総合	710	9	34	22	35
神奈川工業	919	23	14	13	29
神奈川総合	731	10	2	4	10
横浜翠嵐	826	2	2	2	3
城郷	824	0	5	1	6
横浜平沼	874	2	4	5	0
横浜緑ヶ丘	879	3	1	2	1
横浜立野	713	3	1	2	0
横浜清陵総合	754	6	1	4	4
横浜国際	469	2	3	0	8
横浜南陵	788	4	5	2	1
永谷	788	13	27	40	23
光陵	714	2	0	0	1
商工	691	16	8	23	29
保土ヶ谷	921	7	12	17	17
希望ヶ丘	836	0	1	1	2
二俣川看護福祉	462	3	6	4	10
旭	704	1	6	4	4
横浜旭陵	746	33	16	31	32
磯子工業	681	15	25	9	42
磯子	927	8	15	13	12
水取沢	827	2	5	1	3
金沢総合	754	5	9	5	3
釜利谷	788	31	34	42	63
港北	796	0	2	3	4
新羽	1049	14	18	7	13
岸根	866	2	3	1	1
霧が丘	904	3	1	3	4
白山	919	12	21	19	33
市ヶ尾	1151	1	0	1	5
田奈	696	27	20	20	29
元石川	819	0	6	3	4
川和	995	2	4	0	5
荻田	1103	2	2	2	8
新栄	870	3	5	4	10
舞岡	749	4	2	2	6
横浜桜陽	780	10	15	18	19
上矢部	750	5	5	10	6
柏陽	844	1	1	1	1
金井	714	2	2	1	5
横浜栄	714	3	0	2	...
上郷	2
港南台	0
松陽	719	1	1	1	2
横浜緑園総合	747	6	12	11	15
瀬谷	792	1	0	2	1
瀬谷西	820	5	12	6	13
川崎	706	10	9	9	11
大師	725	58	60	45	73
川崎工科	656	16	21
川崎工業	40	58
新城	823	4	2	2	1
住吉	791	5	1	5	8
川崎北	869	5	7	3	7
多摩	835	1	3	2	1
向の岡工業	653	37	26	39	31
生田	915	3	2	0	2
百合丘	869	5	3	9	2
生田東	707	5	5	2	9
菅	898	4	8	10	8
麻生総合	744	5	31	25	30
麻生	790	1	5	4	3
横須賀	874	1	3	2	4
横須賀大津	719	1	0	2	2
横須賀工業	678	13	18	15	26
海洋科学	440	19	15	29	18
追浜	712	0	2	0	2
津久井浜	670	4	3	0	3
大楠	647	55	44	65	55
横須賀明光	461	0	9	2	4
平塚江南	956	2	6	1	1
平塚農業	566	7	16	18	26
平塚工科	671	26	33	17	18
高浜	731	10	19	9	12
平塚商業	559	9	22	8	11

学校名	平成23年4月1日 現在の在籍生徒数	平成23年度 退学者数	平成22年度 退学者数	平成21年度 退学者数	平成20年度 退学者数
平塚湘風	662	25	32	33	...
神田	19
五領ヶ台	21
大原	471	1	4	1	5
鎌倉	870	0	1	6	1
七里ガ浜	829	1	4	6	0
大船	827	2	3	2	2
深沢	594	3	3	4	8
湘南	1036	2	2	0	3
藤沢西	831	2	0	3	3
藤沢工科	686	15	15	21	25
藤沢清流	712	2	8
藤沢	5	7
大清水	0	0
藤沢総合	824	8	7	6	12
湘南台	795	1	1	3	5
小田原	969	1	3	2	2
小田原総合ビジネス	693	5	8	11	20
西湘	950	1	3	5	2
小田原城北工業	680	12	13	14	19
茅ヶ崎	873	4	3	1	2
茅ヶ崎北陵	836	3	1	1	1
鶴嶺	940	6	1	2	1
茅ヶ崎西浜	938	8	11	5	8
逗子	754	3	3	7	1
逗葉	783	6	10	5	16
相原	707	7	4	11	12
上溝	713	0	3	1	2
神奈川総合産業	721	3	3	13	15
相模原	840	2	0	0	1
麻溝台	961	3	1	3	4
上溝南	876	1	2	2	0
上鶴間	864	9	9	9	10
橋本	824	3	4	3	2
相模原青陵	699	7	13
相武台	2	18
新磯	11	27
相模原総合	758	7	3	7	6
弥栄	933	1	1	6	4
相模大野	473	0	1	3	2
相模田名	819	10	11	22	28
三浦臨海	719	38	19	24	29
秦野	1086	2	2	2	7
秦野総合	715	9	9	9	8
秦野曾屋	713	3	6	1	4
厚木	966	5	1	1	4
厚木東	836	1	5	1	3
厚木商業	804	16	17	17	16
厚木北	818	7	8	8	9
厚木清南	716	23	37	23	34
厚木西	718	4	4	2	5
大和	795	1	3	2	2
大和南	839	4	5	3	3
大和東	822	13	10	4	8
大和西	832	1	2	2	3
伊勢原	836	10	5	4	7
伊志田	839	2	3	2	3
中央農業	579	4	4	7	5
海老名	1079	3	2	2	2
有馬	786	1	2	2	7
座間	838	2	2	4	3
座間総合	699	9	10	14	...
相模向陽館	0	0	0
栗原	16
ひばりが丘	5
足柄	795	2	3	3	2
綾瀬	940	8	11	9	8
綾瀬西	873	36	30	26	35
寒川	949	32	33	31	39
大磯	835	2	2	0	2
二宮	877	21	32	14	20
大井	643	41	39	24	40
山北	626	8	10	4	6
吉田島総合	551	24	21
吉田島農林	29	25
愛川	649	28	33	53	67
城山	865	10	11	4	5
津久井	639	52	46	55	46

付表2 県立高校別退学者数の推移（定時制）

（単位：人）

学校名	平成23年4月1日 現在の在籍生徒数	平成23年度 退学者数	平成22年度 退学者数	平成21年度 退学者数	平成20年度 退学者数
神奈川工業	417	51	51	61	70
横浜翠嵐	408	72	53	49	75
希望ヶ丘	452	48	62	56	65
磯子工業	268	29	38	43	36
川崎	258	25	27	21	26
向の岡工業	298	60	68	31	27
横須賀	256	52	65	66	51
追浜	285	46	46	53	43
平塚農業初声	104	11	4	1	8
平塚商業	281	49	48	42	48
湘南	413	46	60	49	69
小田原	204	17	32	19	43
小田原城北工業	106	21	13	12	19
茅ヶ崎	417	60	48	39	53
神奈川総合産業	380	37	35	45	47
秦野総合	179	31	37	28	17
厚木清南	492	45	61	59	84
伊勢原	203	49	34	18	36
相模向陽館	567	39	13	…	…
津久井	190	33	44	37	21

付表3 県立高校別退学者数の推移（通信制）

（単位：人）

学校名	平成23年4月1日 現在の在籍生徒数	平成23年度 退学者数	平成22年度 退学者数	平成21年度 退学者数	平成20年度 退学者数
横浜修悠館	5246	842	899	760	130
厚木清南	1207	199	206	17	18