

丹沢ボラネット瓦版

2016年10月号 No.94

平成28年度 丹沢・大山水質調査の報告

報告者 丹沢大山ボランティアネットワーク世話人会
副代表 小林 昭五



上写真 表丹沢と秦野湧水盆地 (秦野市南が丘より撮影)

22カ所の水質調査を行いました。

大腸菌が9カ所より検出されました。

一般細菌が基準値以下だが、13カ所より検出されました。

質問 丹沢で沢水、湧水を飲んで良いですか？

- ・検出場所.....飲んではいけません。
- ・未検出場所.....その場で飲む事は、お勧めできません。
- ・検出 未検出場所に関係なく、
必ず「煮沸」などをしてから飲んでください。

「丹沢 大山水質調査」は2004年度頃から実施され始めました。当初は丹沢大山総合調査の一環として行われていました。途中から丹沢大山ボランティアネットワークが引き継ぎ、現在では「丹沢の緑を育む実行委員会」の援助により行っています。

今年度も昨年と同様5月に、丹沢自然保護協会、丹沢自然学校、北丹沢山岳センター、四十八瀬川自然村、西丹沢の自然にふれあう会、神奈川県勤労者山岳連盟、湘南自然観察クラブなど7団体が手分けして調査を行いました。

調査場所は丹沢訪問者が比較的利用し易く、頻度が高い22カ所を選んで調査をしました。各団体の皆様、ほんとうにお疲れ様でした。



3 護摩屋敷の水A (2カ所あります)

3 護摩屋敷の水B (秦野市湧水群)

(1) 水質調査の結果報告と考察

調査項目 結果一覧表にあるように10項目にわたり調査をしました。

その中で今回、検出されている重要な一般細菌や大腸菌について考えてみましょう。最初に検出基準などについて説明します。

a) 一般細菌について。(2013年度より調査資料あり)

- ・基準は100 CFU/mlです。CFUは増殖したコロニー(集落)の数
- ・細菌に汚染された水ほど、数値が高くなります。すなわち培養すると、たくさんのコロニーが作られ増殖が盛んに行われます。

b) 大腸菌について

- ・検出されないことです。
- ・沢水等が野生動物の糞尿や土壌生物などで、汚染されているときに検出されます。

今回の調査では、大腸菌が9カ所(4 堂平沢、5 原小屋沢水場、11 後沢乗越水場、12 二俣の水場、15 皆瀬川人遠、18 用木沢出合、19 一軒屋避難小屋水場、21 犬越路 日陰沢、22 エビラ沢出合)から検出されました。

基準値以下だが、4 堂平沢と21 犬越路 日陰沢では基準値の50%の一般細菌が検出されています。一般細菌が基準以下だが検出された箇所は13カ所に上りました。

この値は、細菌が含まれているので、水を持って帰り常温にある程度の時間を置いたりすると、細菌が増殖することを意味しています。もちろん冷蔵庫に入れて置いても、ゆっくりだが増殖をします。

今回の調査の特徴は前回、前々回の調査と比較して、大腸菌検出箇所が増えていることです。今回だけの特徴なのか、今後も増加する傾向が続くのか、見守りたいです。

一般細菌と大腸菌の検出は有意な関係があります。大腸菌が検出された水場から常に一般細菌も検出されています。



16 西丹沢県民の森

9 葛葉の泉(秦野市湧水群)

それでは、丹沢訪問者、登山者は、沢水、や湧水を飲んでよいのだろうか？

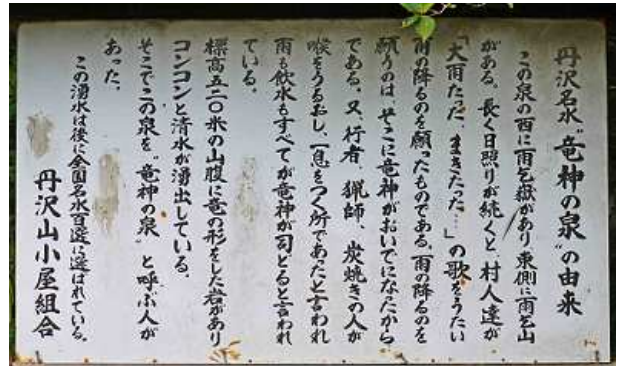
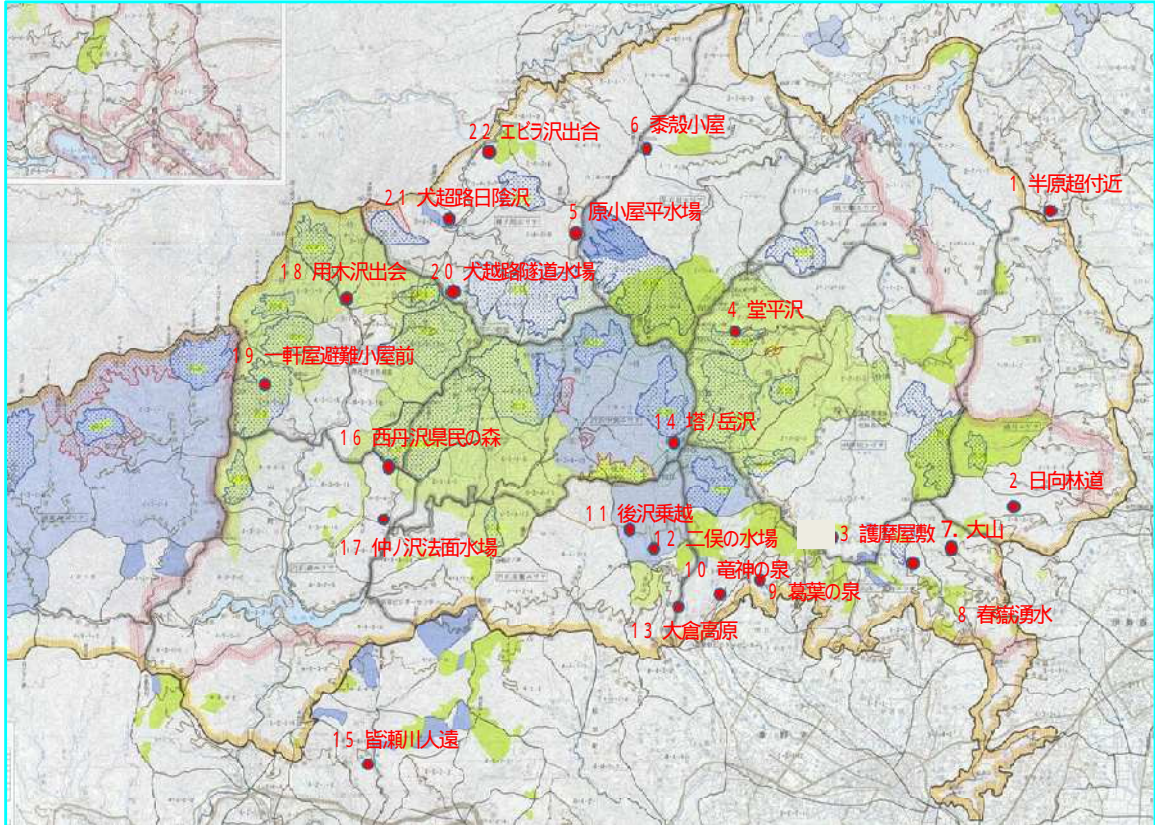
大腸菌の検出された水場では飲んではいけません。

また今回は検出されない場所でも、調査時だけの可能性も大であります。季節や天候、気温等により変化します。また雨などで周囲の土壌、落ち葉、シカなど動物の糞尿から、大腸菌などが流入することがあります。

その中には、検査項目以外の有害物も含まれている可能性もあります。そのまま飲むことは大変に危険です。

必ず煮沸、沸騰させ飲んでください。

(2) 水質調査場所の案内図



10 竜神の泉(秦野市湧水群)

竜神の泉 説明文



「竜神の泉」の龍の口頭(源流)
 竜神 雨乞いは日本の信仰文化です。

弘法の清水(秦野湧水群) 弘法大師が農家へ
 お礼として、杖の先から湧きだし造った清水

平成28年度水質調査結果一覧 <上段:検査項目 中段:単位 下段:水質基準(参考)>

調査地点	採水日	一般細菌		大腸菌		亜硝酸態窒素		硝酸態窒素及び亜硝酸態窒素		塩化物イオン		有機物		pH値	味	臭気	色度	濁度	水場周辺の状況		気象の状況		
		CFU/ml	100CFU/ml以下	検出されないこと	検出	mg/l	0.04mg/l以下	mg/l	10mg/l以下	mg/l	200mg/l以下	mg/l	3mg/l以下						5度以下	2度以下	コミ散乱	野外排泄	トイレ
1 半原越付近	5月6日	0	不検出	0.004未検出	0.4	1.3	0.3未検出	7.9	正常	1未検出	0.5未検出	なし	なし	なし	取水口	晴れ	曇り	16	13				
2 日向林道起点水場	5月16日	3	不検出	0.004未検出	0.6	1.2	0.3未検出	7.4	正常	1未検出	0.5未検出	なし	なし	なし	取水口	曇り	晴れ	15	13				
3 籠摩屋敷跡	5月13日	0	不検出	0.004未検出	0.6	0.9	0.3未検出	7.9	正常	1未検出	0.5未検出	なし	なし	なし	取水口	晴れ	晴れ	20	11				
4 堂平沢	5月13日	5.0×10 ¹	検出	0.004未検出	0.1未検出	0.6	0.3	7.8	正常	1未検出	0.5未検出	なし	なし	なし	なし	なし	なし	なし	なし	晴れ	晴れ	20	12
5 原小屋平水場	5月15日	2	検出	0.004未検出	0.2	0.4	0.3未検出	7.6	正常	1未検出	0.5未検出	なし	なし	なし	なし	なし	なし	なし	なし	晴れ	曇り	15	9
6 黍瀬山遊歩小屋	5月7日	0	不検出	0.007	0.4	0.7	0.3未検出	7.6	正常	1未検出	0.5未検出	なし	なし	なし	なし	なし	なし	なし	なし	晴れ	曇り	20	11
7 大山 弘法の水場	5月6日	0	不検出	0.006	0.4	1.4	0.3未検出	7.8	正常	1未検出	0.5未検出	なし	なし	なし	取水口	晴れ	曇り	15	12				
8 春嶽湧水	5月13日	1	不検出	0.004未検出	0.5	1.2	0.3未検出	7.8	正常	1未検出	0.5未検出	なし	なし	なし	取水口	晴れ	晴れ	20	11				
9 葛葉の泉	5月12日	0	不検出	0.004未検出	0.5	1.3	0.3未検出	7.6	正常	1未検出	0.5未検出	なし	なし	あり	取水口	晴れ	雨	23	14.5				
10 竜神の泉	5月12日	0	不検出	0.004未検出	0.4	1.4	0.3未検出	8.0	正常	1未検出	0.5未検出	なし	なし	なし	なし	なし	なし	なし	なし	晴れ	雨	13	15
11 後沢草越水場	5月28日	1.0×10 ¹	検出	0.004未検出	0.2	1.0	0.3未検出	8.0	正常	1未検出	0.5未検出	なし	なし	なし	なし	なし	なし	なし	なし	曇り	雨時々曇	16	13
12 二俣の水場	5月28日	4	検出	0.004未検出	0.3	0.9	0.3未検出	7.9	正常	1未検出	0.5未検出	なし	なし	なし	なし	なし	なし	なし	なし	曇り	雨時々曇	17	14
13 大倉高瀬山の家水場	5月28日	7	不検出	0.004未検出	0.3	1.2	0.7	7.8	正常	3	0.5未検出	なし	なし	あり	取水口	曇り	雨時々曇	24	17				
14 塔ノ岳水場	5月28日	0	不検出	0.004未検出	0.1未検出	0.7	0.3未検出	7.5	正常	1未検出	0.5未検出	なし	なし	なし	取水口	曇り	雨時々曇	19	12				
15 皆瀬川入道	4月21日	2.9×10 ¹	検出	0.004未検出	0.5	2.0	0.3	8.0	正常	1	0.5未検出	少々あり	なし	なし	なし	なし	なし	なし	なし	曇り	晴れ	19	15
16 西丹沢奥民の森	5月16日	6	不検出	0.004未検出	0.4	0.7	0.3未検出	7.4	正常	2	1	なし	なし	あり	取水口	曇り	晴れ	18	13.5				
17 仲ノ沢法面湧水	5月16日	0	不検出	0.004未検出	0.4	0.8	0.3未検出	8.2	正常	1未検出	0.5未検出	なし	なし	なし	取水口	曇り	晴れ	18	13.5				
18 用木沢出合	5月16日	2.0×10 ¹	検出	0.004未検出	0.3	0.7	0.4	7.6	正常	1	0.5未検出	なし	なし	なし	なし	なし	なし	なし	なし	曇り	晴れ	14	13
19 一軒屋遊歩小屋前水場	5月16日	6	検出	0.004未検出	0.2	0.6	0.4	7.6	正常	2	0.5未検出	少々あり	なし	なし	なし	なし	なし	なし	なし	曇り	晴れ	13	12
20 大越路すい道水場	5月1日	0	不検出	0.004未検出	0.1未検出	0.7	0.3未検出	7.7	正常	1未検出	0.5未検出	なし	なし	なし	取水口	晴れ	晴れ	20	1.1				
21 犬越路 日陰沢	5月1日	5.2×10 ¹	検出	0.004未検出	0.3	0.7	0.3未検出	7.7	正常	1未検出	0.5未検出	なし	なし	あり	取水口	晴れ	晴れ	20	0.9				
22 エトウ沢出合	5月1日	5	検出	0.004未検出	0.2	0.7	0.3未検出	7.9	正常	1未検出	0.5未検出	なし	なし	なし	取水口	晴れ	晴れ	19	1				

大腸菌が検出されたため、味の検査は不可

上の表は平成28年度 水質調査結果一覧表です。

県民の皆様方、丹沢での野外活動に、この調査結果を、お役に立ててください。
今後、瓦版で水質調査場所(1～22)を、少しずつ御案内できたら良いと思います。

丹沢ボラネット瓦版2016年10月号(通巻94号) 10月26日発行 丹沢大山ボランティアネットワーク(世話人代表 杉山勉)

西丹会 2016年11月ポラネット瓦版掲載依頼用行事計画 2016.10.19

西丹沢の自然にふれあう会

月例清掃登山

「西丹沢の自然にふれあう会」では毎月、清掃登山を行っています。

軽いハイキングができる方、どなたでも参加大歓迎です。

2016年の予定は次のとおりです。集合の後、仲間の車に分乗して目的地に向かいます。参加費は一回千円です。

詳細はお問い合わせ下さい。

mnumano@jcom.home.ne.jp 沼野正睦

日	行先	集合
11/26(土)	畦ヶ丸ノ一軒屋避難小屋 の2班	8時・渋沢駅南口
12/17(土)	栗の木洞・櫟山	8時・新松田駅前バス停

**N P 北丹沢山岳センターでは11月の
活動でボランティアを募集しています**

1. 国道20号線のクリーン活動

日にち：11月20日（日）AM10:00～

場 所：国道20号線吉野花だまり集合・現地解散

手袋・ゴミ袋はこちらでご用意いたします。

参加者にはペットボトルのお水を配布します。

この活動には藤野山岳会（町協会）が協力いたします。

2. 北丹沢神ノ川流域の広河原シカ柵設置と下草刈り

日にち：11月23日（祝）勤労感謝の日

場 所：神ノ川ヒュッテへAM8:30集合 現地へ

昼食には美味しいカレーをご用意します。

この活動は既に当初より10年間を要しています。

北丹沢山岳センター・神ノ川ヒュッテ友の会会員が参加します

連絡先：NPO 法人北丹沢山岳センター事務局

042 - 687 - 4011