

ナシ「幸水」の心腐れ症軽減技術

「幸水」心腐れ症の発生を軽減するには、開花30日後の果実の向きが真上向きであったり、ていあ部に花かすが付着している果実、萼筒（ていあ部から果心につながる穴）が大きい果実を摘果し、横向きの果実を残すようにすると良い。また、収穫は表面色カラーチャート3程度を目安とし、遅れないように注意する。

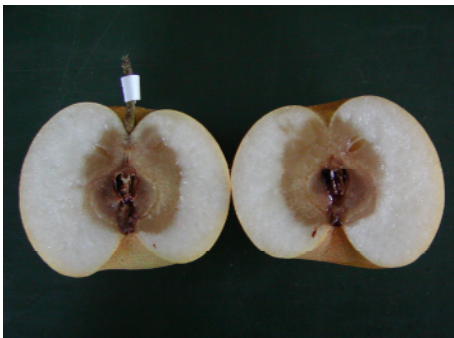


図1 「幸水」心腐れ症



図2 ていあ部の花かす



図3 萼筒の大きな果実

表1 「幸水」収穫果の心腐れ症発症率 (H14. 8. 20)

調査果数	平均果重	心腐れ果率
上向き区 (21)	382.3 g	23.9%
横向き区 (42)	389.5	14.9

表2 「幸水」収穫果の品質と心腐れ症発症率 (H15. 8. 19)

調査果数	平均果重	心腐れ果率	果皮色	糖度Brix%
上向き区 (17)	352.8 g	5.9%	3.21 a	11.68 a
上向き花かす区 (10)	350.6	20.0	3.10 ab	11.76 ab
横向き区 (17)	317.5	0.0	2.71 b	10.74 b
	ns	-	*	*

注) 多重比較は、Tukey検定による。異なる英文字間で有意

果皮色は農水省果樹試基準カラーチャート使用

表3 果皮色別の心腐れ症発症率 (H14. 8. 20)

表面色カラーチャート値	心腐れ果率
4	45.8%
3.5	16.7
3以下	12.5